

VIKETORY

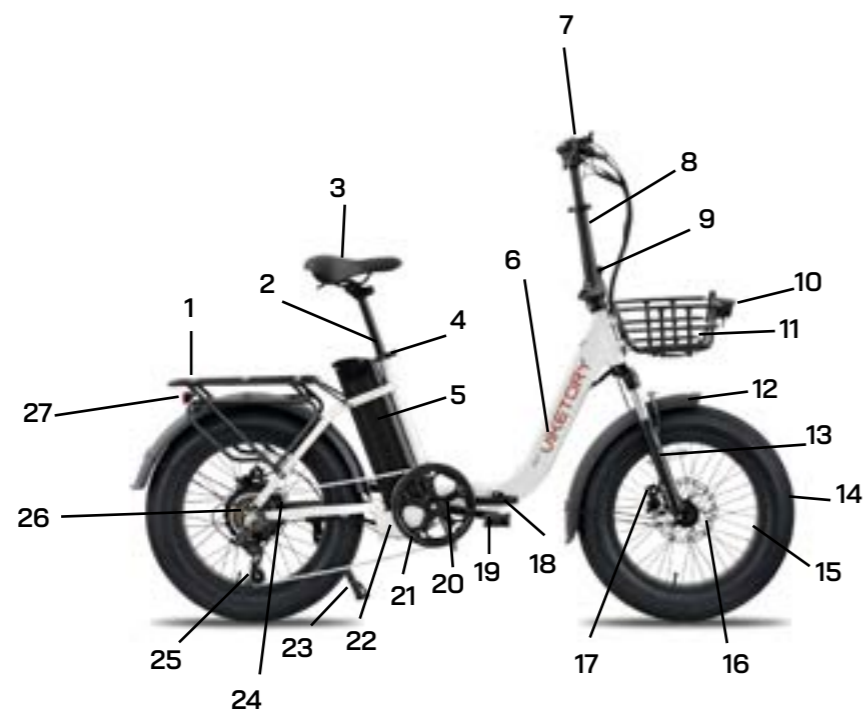
Freedom is Victory

MANUALE D'USO

Granit



Parti della bicicletta



- | | |
|--|-----------------------------|
| 1 Portapacchi posteriore | 16 Freno a disco |
| 2 Reggisella | 17 Freno idraulico |
| 3 Sella | 18 Blocco telaio pieghevole |
| 4 Sgancio rapido | 19 Pedale |
| 5 Batteria | 20 Guarnitura |
| 6 Telaio | 21 Corona |
| 7 Manubrio/Manopole/Cambio/Parabrezza/Leva freno | 22 Controller |
| 8 Piedino | 23 Cavalletto |
| 9 Blocco pieghevole del piantone | 24 Motore posteriore |
| 10 Fanale anteriore | 25 Deragliatore posteriore |
| 11 Cestino anteriore | 26 Cassetta |
| 12 Parafango anteriore | 27 Luce posteriore |
| 13 Forcella | |
| 14 Pneumatico | |
| 15 Cerchio | |

Prima di iniziare...

Il seguente manuale di istruzioni è una guida per aiutarti. Questo manuale non è un documento completo su tutti gli aspetti della manutenzione e della riparazione della tua bicicletta. La bicicletta elettrica che hai acquistato non è un oggetto complesso; tuttavia, ti consigliamo di consultare uno specialista nella riparazione di biciclette elettriche se hai dubbi sulla tua capacità di guidare, riparare o mantenere questo prodotto.

È importante comprendere il funzionamento della bicicletta elettrica. Leggendo attentamente questo manuale prima di utilizzarla per la prima volta, otterrete prestazioni migliori e potrete godere appieno di questo prodotto; inoltre, è utile per prolungare la durata della bicicletta elettrica.

Questo manuale d'uso deve rimanere parte integrante del prodotto. È severamente vietato apportare modifiche o copie delle immagini, delle specifiche e delle descrizioni.

Indice

- | | |
|---|---------|
| 1. Introduzione | Pag. 4 |
| 2. Per iniziare | Pag. 6 |
| 3. Utilizzo della bici elettrica | Pag. 10 |
| 4. Utilizzo del display | Pag. 12 |
| 5. Istruzioni per la manutenzione e la ricarica | Pag. 14 |
| 6. Guasti e risoluzione dei problemi | Pag. 15 |
| 7. Lista di controllo per l'ispezione periodica | Pag. 16 |
| 8. Requisiti legali | Pag. 18 |

Questo manuale descrive il montaggio e il funzionamento sicuro della tua nuova bicicletta elettrica. Le immagini sono solo di riferimento e possono mostrare componenti simili di un altro modello.

- Leggere l'intero manuale d'uso prima di utilizzare la nuova bicicletta elettrica
- Controllare sempre le condizioni della bicicletta, dei freni, dei pneumatici e il serraggio di viti e dadi prima dell'uso
- Ricaricare la bicicletta elettrica prima del primo utilizzo e dopo ogni lungo tragitto.

Cosa dovresti sapere prima del primo utilizzo

Leggi attentamente questo manuale prima di utilizzare la tua bicicletta elettrica per familiarizzare con la bicicletta e le sue diverse funzioni.

Segui tutte le norme di circolazione stradale del tuo Paese mentre utilizzi la tua bicicletta elettrica su strade pubbliche, compreso l'obbligo di indossare sempre il casco.

Il casco adeguato deve essere comodo per il ciclista e leggero, oltre a garantire una buona ventilazione, adattarsi bene e coprire la parte anteriore della testa.

È tua responsabilità conoscere le leggi del Paese in cui circoli e rispettare le leggi sulle biciclette e sulle biciclette elettriche.

I bambini piccoli, le donne in gravidanza e chiunque abbia problemi di vista, equilibrio o altri problemi che impediscano loro di andare in bicicletta devono astenersi dall'utilizzare una bicicletta elettrica a pedali.

Questa bicicletta non è progettata per due persone, assicurati che solo una persona guidi la bicicletta elettrica.

Avvertenze di sicurezza

Le biciclette elettriche sono progettate esclusivamente per l'uso su strada o su sentieri attrezzati e non devono essere utilizzate su sentieri accidentati. L'uso fuoristrada può causare danni alla bicicletta.

Non trasportare MAI passeggeri sulla bicicletta elettrica.

Non modificare MAI la bicicletta elettrica con accessori non approvati.

Non circolare MAI in acque profonde.

NON eseguire acrobazie, salti o impennate.

EVITA di guidare sotto la pioggia per lunghi periodi di tempo.

EVITA che l'acqua entri in contatto con il motore o con il cavo elettrico.

Tieni SEMPRE entrambe le mani sul manubrio.

Tieni SEMPRE leggermente premuti i freni quando guidi su rocce o superfici scivolose.

Prestare SEMPRE attenzione quando si attraversano pozzanghere.

Ispezionare SEMPRE la bicicletta elettrica prima di ogni viaggio per garantire una guida sicura.

Attenzione:

1. Per risparmiare energia e prolungare la durata della batteria, si prega di utilizzare i pedali per aiutare la bicicletta elettrica quando si sale una salita o c'è vento.
2. Leggere attentamente il manuale e non utilizzare la bicicletta elettrica prima di aver acquisito familiarità con il suo funzionamento. Non prestarla a persone che non ne conoscono il funzionamento.
3. In caso di maltempo, come pioggia o neve, la distanza di frenata aumenterà. Quando la bicicletta elettrica viaggia a 20 km/h, lo spazio di frenata sul bagnato non dovrebbe superare i 15 metri. Si prega di regolare frequentemente i freni e di sostituire le pastiglie dei freni in tempo.
4. Per la vostra sicurezza e quella degli altri, interrompete l'alimentazione elettrica quando non la utilizzate.
5. Controllate la pressione dell'aria delle ruote. Se la pressione è bassa, la resistenza aumenta.
6. Gli elementi elettrici possono essere puliti solo esternamente, non richiedono manutenzione interna. Non aprirli da soli. (L'apertura di queste parti da parte dell'utente invalida la garanzia).
7. È vietato sovraccaricare la bicicletta elettrica. In caso di sovraccarico, le parti elettriche potrebbero subire danni. (Le parti in plastica potrebbero deformarsi a causa delle alte temperature o il fusibile potrebbe danneggiarsi a causa delle alte temperature). Tali danni non sono coperti dalla garanzia.
8. Spegnerne il dispositivo in caso di problemi alle parti elettriche.
9. Prestare attenzione alle leggi del proprio paese quando si guida su strade pubbliche, ad esempio in materia di illuminazione e catarifrangenti.
10. Il livello A di emissione acustica nelle orecchie del conducente dovrebbe essere inferiore a 70 dB(A).
11. Controllare regolarmente freni, pneumatici, manubrio e cerchi per garantire una guida sicura.
12. Il manubrio può influire sulla reattività del veicolo in curva e in frenata.
13. Si consiglia di acquistare ricambi adeguati, quali pneumatici, camere d'aria e componenti dei freni.
14. Non utilizzare un rimorchio con la bicicletta.
15. Avvertenza: non toccare le superfici calde dopo un uso prolungato (ad es. disco del freno).

Primi passi

Per prima cosa, disimballa con cura la tua bicicletta elettrica e conserva tutto il materiale di imballaggio. Assicurati di individuare il caricabatterie, i pedali e tutte le piccole parti, come dadi o viti. A volte, le piccole parti, come dadi o viti, possono allentarsi durante la spedizione, quindi assicurati di controllare attentamente il fondo della scatola e l'imballaggio protettivo. Conserva l'imballaggio fino a quando non avrai montato la bicicletta e ti sarai assicurato che funzioni correttamente.

Istruzioni di montaggio

Questa bicicletta è stata completamente assemblata, ispezionata e regolata in fabbrica, quindi parzialmente smontata per la spedizione.

La bicicletta viene consegnata in un imballaggio assemblato al 95%. Per spedire la bicicletta, i pedali, la sella, la ruota anteriore e, talvolta, il manubrio possono essere allentati o rimossi. Per garantire la sicurezza e le prestazioni della bicicletta, è necessario serrare le viti nei punti chiave.

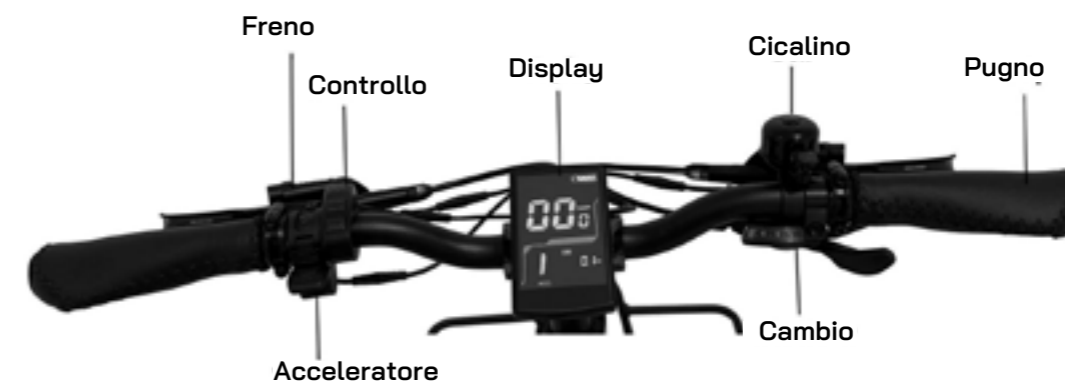
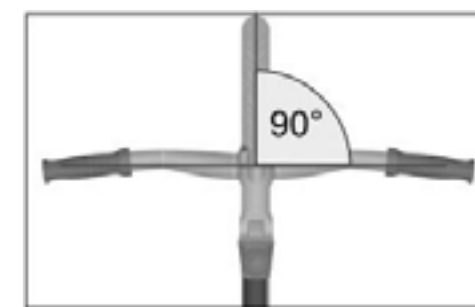
Nome delle viti	Coppia di serraggio standard/ N.m
Vite del manubrio	8-10 Nm
Vite per lo stelo	10-12 Nm
Vite di serraggio	5-6 Nm
Sella	18-20 Nm
Reggisella	15-20 Nm
Ruota anteriore	12-25 Nm
Ruota posteriore	40-45 Nm
Tronco	6-8 Nm
Pedale	35 Nm
Cremaagliera	6-8 Nm

Questo manuale elenca tutti i passaggi necessari per diversi modelli. Segui le istruzioni di montaggio di base che ti guideranno nella preparazione della tua bicicletta per l'uso. Se hai dubbi sulla tua capacità di montare questo prodotto, consulta un tecnico qualificato.

Si consiglia che la bicicletta elettrica venga assemblata da due persone insieme.

Fissaggio e regolazione del manubrio

Il manubrio è composto da due parti principali: la barra stessa e l'impugnatura regolabile. Se la barra è stata rimossa per la spedizione, posizionala al centro del manubrio o verifica che le impugnature siano nella posizione corretta e che l'angolazione della barra sia comoda. Stringi le viti di fissaggio per bloccare la barra in posizione, assicurandoti che tutti i cavi dei freni siano allentati.

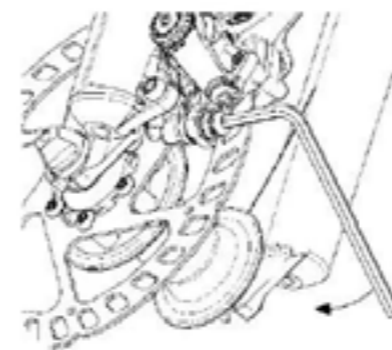


Verificare che la forcella e il manubrio siano orientati in avanti e dritti. Posizionarsi davanti al manubrio, afferrare la ruota anteriore e il manubrio, regolare il manubrio e il corpo della bicicletta in modo da formare un angolo di 90 gradi, come mostrato nell'immagine.

Alcuni modelli sono dotati di una luce/console del misuratore di potenza che si aggancia al manubrio. Fissarla con i supporti in plastica e le viti in dotazione.

Controllare e regolare il disco del freno

Il freno posteriore è controllato dalla leva del freno destra, mentre quello anteriore dalla leva del freno sinistra.



Controllare sempre che entrambi i freni siano regolati correttamente prima di salire sulla bicicletta.

Stringere il freno e far scorrere il cavo nella fessura. Potrebbe essere necessario regolare la lunghezza del cavo allentando il dado e facendo scorrere il cavo nella posizione corretta. Stringere nuovamente il dado per mantenere la posizione corretta. I freni a disco idraulici non richiedono la regolazione della lunghezza della guaina del cavo del freno.

Regola le pastiglie dei freni su entrambi i lati utilizzando una chiave a brugola, in modo che entrino in contatto con il cerchione metallico e non con il pneumatico. Assicurati che siano dritte e che la distanza tra il cerchione e le due pastiglie dei

freni sia di 1-1,5 mm.

Le pastiglie dei freni si chiuderanno quando saranno regolate correttamente.

Ai lati delle leve delle pastiglie dei freni sono presenti delle piccole viti di regolazione che possono essere utilizzate per regolare la distanza su ciascun lato. Se la distanza tra le due pastiglie dei freni e il cerchione è diversa, regolare la vite di regolazione della molla sui due bracci del freno del supporto fisso fino a quando la distanza tra i due lati è la stessa, assicurandosi di poter frenare efficacemente. Se la pastiglia del freno è molto danneggiata, sostituirla tempestivamente per garantire l'efficacia del freno.

Regolazione della sella

L'altezza della sella può essere regolata tramite un sistema di sgancio rapido. Tirare la leva di sgancio rapido, inserire il reggisella almeno fino alla linea di inserimento minima segnata sul reggisella. Serrare il dado di regolazione con la leva di sgancio rapido, quindi spingere la leva di sgancio rapido in posizione chiusa.



L'angolazione della sella può essere regolata con i dadi che fissano la sella al binario. Assicurarsi che i dadi siano ben serrati e che la sella non si muova in avanti o indietro mentre si è seduti.

Quando ti siedi sulla sella e premi il pedale con il tallone, quando il pedale è nella posizione più bassa, le gambe si distendono leggermente: in quel momento, l'altezza è quella giusta; se il ciclista riesce a premere il pedale solo con le dita dei piedi o le gambe non possono distendersi leggermente, si verificheranno affaticamento e lesioni sportive, quindi è necessario regolare con attenzione l'altezza della sella.



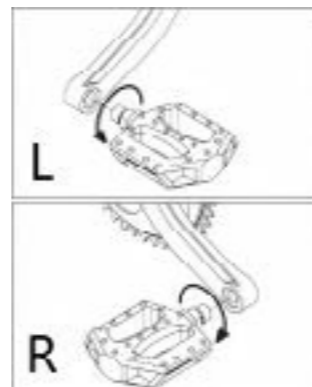
Montare i pedali

I pedali sono contrassegnati con "L" e "R" all'estremità del perno. Avvitare il pedale contrassegnato con "L" sul lato sinistro e quello contrassegnato con "R" sul lato destro.

(1). Il pedale destro è fissato al braccio della pedivella sul lato della catena con una filettatura (in senso orario).

(2). Il pedale sinistro è fissato all'altro braccio e ha una filettatura a sinistra (in senso antiorario).

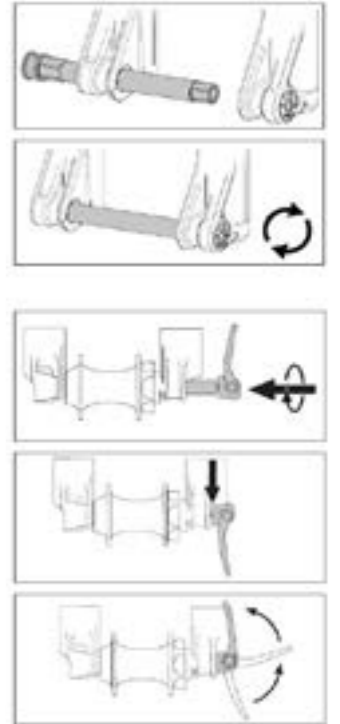
Controllare i pedali prima di ogni uscita per assicurarsi che siano ben serrati. Se si pedala con i pedali allentati, si possono danneggiare le filettature che fissano il pedale alla



pedivella.

Montare la ruota anteriore

Inserisci la ruota nei forcellini. Posiziona i fermi di sicurezza e poi i dadi su entrambi i lati. Gira la ruota e controlla che sia dritta. Se la tua bicicletta è dotata di perni a sgancio rapido, assicurati che le leve di bloccaggio siano correttamente tensionate e in posizione chiusa.



Utilizzo della bici elettrica

La tua e-bike è alimentata da un motore integrato nel mozzo della ruota posteriore o da un motore MID e non può essere guidata direttamente con l'acceleratore. Il motore è alimentato da una batteria. La quantità di potenza fornita al motore e, quindi, la forza di accelerazione della e-bike, è controllata da te in base alla modalità di assistenza elettrica che scegli.

Assistenza elettrica

È necessario accendere la batteria per utilizzare la bicicletta elettrica in modalità di assistenza elettrica.

In modalità di assistenza elettrica, l'assistenza si attiva quando si pedala in avanti e si interrompe quando si smette di pedalare. In altre parole, l'assistenza si attiva ogni volta che si pedala. Non è necessario pedalare con forza. È sufficiente applicare una leggera forza sui pedali in modo continuo per mantenere il flusso di corrente. Quando si aziona uno dei freni, l'assistenza elettrica si interrompe automaticamente, consentendo alla bicicletta elettrica di rallentare e fermarsi. L'assistenza elettrica si disattiva automaticamente quando la bicicletta elettrica raggiunge la velocità massima di 25 km/h.

Carica la batteria

Esegui una ricarica completa prima del primo utilizzo e dopo ogni utilizzo, in particolare dopo un lungo tragitto.

Il caricabatterie si collega direttamente alla batteria tramite un connettore rotondo (RCA o XLR) o la stessa spina a tre poli del cavo di alimentazione della bicicletta. È necessario collegare prima il caricabatterie alla bicicletta e poi alla presa di corrente.

NON COLLEGARE MAI IL CAVO DI ALIMENTAZIONE DI UNA PRESA A MURO DIRETTAMENTE ALLA BATTERIA! È NECESSARIO UTILIZZARE IL CARICABATTERIE!

La spia del caricabatterie diventerà rossa durante la ricarica e verde al termine della stessa. Quando la spia del caricabatterie diventa verde, lasciare la bicicletta in carica per 1 o 2 ore per garantire una maggiore durata della batteria. Quindi scollegare il caricabatterie dalla batteria e dalla presa di corrente.

Caricare sempre la batteria prima che sia completamente scarica. Se la batteria si scarica completamente, potrebbe non ricaricarsi. Un buon modo per evitare che ciò accada è spegnerla con la chiave e poi rimuoverla in modo che non rimanga accesa accidentalmente.

Per sbloccare la batteria, premere leggermente la chiave e ruotarla verso sinistra. A questo punto sarà possibile rimuoverla. Premere e ruotare verso destra per bloccarla.

Il pulsante rosso nella parte superiore della batteria mostra il livello di energia quando viene premuto. La prima spia si accende solo quando la batteria è troppo scarica per utilizzare la bicicletta. La spia successiva indica basso, medio o pieno. Anche le spie sul manubrio mostrano il livello.

Ricorda, prima ricarichi la batteria dopo l'uso, più durerà.

La batteria al litio è dotata di circuiti che impediscono il sovraccarico e lo scaricamento eccessivo.

Il caricabatterie è progettato specificamente per la bicicletta; il tentativo di caricare la batteria con qualsiasi altro caricabatterie invaliderà la garanzia.

È importante che l'utente segua le istruzioni riportate sull'etichetta del caricabatterie.

Come piegare la bicicletta?

Premi il pulsante di sblocco e ripiega il manubrio verso il basso. Tira la leva di ripiegamento dei pedali verso l'esterno, quindi ripiega i pedali verso l'alto o verso il basso. Alza il cavalletto. Apri il blocco di chiusura del telaio e ripiegalo verso sinistra.



Utilizzo del display

Definizioni dei pulsanti

Il telecomando è dotato di 4 pulsanti, tra cui:

1. ON/OFF
2. Su/Luce anteriore
3. Giù/6 KM
4. Pulsante modalità



Per un uso migliore

1. Rispetta le norme del codice della strada.
2. Tieni sempre entrambe le mani sul manubrio.
3. Ricarica sempre la batteria dopo l'uso.
4. Non lasciare che la batteria si scarichi completamente.
5. Ricordati di spegnere la bicicletta con la chiave quando ti fermi.
6. Rimuovere sempre la chiave dopo l'uso. Se lasciata inserita, la batteria si scaricherà lentamente.
7. In condizioni normali (strade in cemento e asfalto senza resistenza dell'aria e una temperatura di circa 25 °C, attenuazione della capacità della batteria ≤5 %), la distanza percorribile con ogni ricarica è di almeno 30 km.
8. Indossare il casco quando si guida la bicicletta elettrica.
9. Controllare frequentemente le viti della bicicletta.



Informazioni sul portapacchi

1. La capacità di carico indicata per il portapacchi posteriore è di 25 kg. Non sovraccaricare. La dimensione massima degli pneumatici che possono essere montati sul portapacchi posteriore è di 27,5 pollici.
2. Se la bicicletta non è dotata di portapacchi posteriore, non aggiungerne uno autonomamente.
3. Il portapacchi posteriore non può sostenere il peso di un rimorchio.
4. Quando si carica il portapacchi posteriore, il catarifrangente o le luci non devono essere ostruiti. Il carico deve essere distribuito uniformemente sul portapacchi.
5. L'utente non è autorizzato a modificare il portapacchi da solo.
6. L'utente deve comprendere che quando il portapacchi è pieno ciò influirà sulla manovrabilità generale della bicicletta.
7. L'utente deve caricare il portapacchi secondo le istruzioni del produttore. Non è presente alcuna cinghia di sicurezza incorporata e l'uso di una corda potrebbe causarne l'avvolgimento nella ruota.
8. Il carico può essere fissato solo sul portapacchi.

9. Il portapacchi non è adatto per il fissaggio di un seggiolino per bambini.

Il rapporto tra la persona e la bicicletta elettrica

Approximate Rider Leg Length	Suggested Frame Size for Racing/Touring Bicycle	Suggested Frame Size for Mountain or Hybrid Bicycle
61-69cm / 24-27 inches	-	37cm / 14.5 inches
66-76cm / 26-30 inches	-	43cm / 17 inches
71-79cm / 28-31 inches	50cm / 19.5 inches	45cm / 18 inches
76-84cm / 30-33 inches	55cm / 21.5 inches	50cm / 19.5 inches
79-86cm / 31-34 inches	57cm / 22.5 inches	52cm / 20.5 inches
81-89cm / 32-35 inches	60cm / 23.5 inches	53-56cm / 21-22 inches
86-94cm / 34-37 inches	63cm / 25 inches	58-60cm / 23-23.5 inches



Regolazioni e manutenzione

- La tua ebike è progettata per l'uso su strade comuni e per una sola persona. Utilizzare la tua ebike per manovre estreme, come l'uso fuoristrada estremo, i salti o il carico eccessivo, danneggerà la bicicletta elettrica e potrebbe causare lesioni gravi.
- Non utilizzare acqua ad alta pressione per pulire la bicicletta, poiché potrebbe penetrare nel motore o nei cavi e causare ossidazione o piccoli cortocircuiti. Utilizza un panno umido con un detergente neutro per pulire il telaio della bicicletta. Non utilizzare detergenti alcalini o a base di candeggina come prodotti antiruggine, poiché potrebbero danneggiare o causare malfunzionamenti al telaio della bicicletta.
- Evita di parcheggiare la tua ebike all'aperto quando piove o nevicata. Al termine di un percorso in cui ha piovuto o nevicato, riponi la bicicletta al chiuso e utilizza un panno asciutto per rimuovere l'umidità.
- Durante l'uso quotidiano, mantieni il comando pulito e asciutto, tienilo lontano da acqua, vibrazioni o contaminazione, altrimenti potrebbe danneggiarsi.

AVVERTIMENTO!

Non lubrificare eccessivamente. Se l'olio raggiunge il cerchione o i freni, può ridurre la capacità frenante e sarà necessaria una maggiore distanza di frenata. Ciò può causare incidenti.

- La catena può macchiare il cerchione con l'olio in eccesso. Pulisci l'olio in eccesso dalla catena. Tieni l'olio lontano dalla superficie dei pedali.
- Usa sapone e acqua calda, pulisci tutto l'olio dal cerchione, dai freni, dai pedali e dallo pneumatico. Risciacqua con acqua e asciuga completamente prima dell'uso.
- Usa un olio leggero (20W) e segui le istruzioni per lubrificare la bicicletta:

Pedale	Ogni 6 mesi	Mettere 4 gocce di olio nel punto in cui l'albero del pedale si inserisce nel pedale.
Catena	Ogni 6 mesi	Mettere 1 goccia di olio su ogni rullo della catena.
Telaio posteriore	Ogni 6 mesi	Rivolgiti a un tecnico professionista.
Motore	Ogni 12 mesi	Rivolgiti a un tecnico professionista.

Istruzioni per la manutenzione e la ricarica della batteria

1. Caricare la batteria tra le 6 e le 10 ore dopo che la carica è scesa al 50%-70%, in questo modo la durata della batteria sarà maggiore. Se si lascia la batteria scarica per lunghi periodi di tempo, la sua durata potrebbe ridursi. Effettuare ricariche complete dopo ogni viaggio di lunga distanza. Non caricare la batteria per più di 10 ore in estate, la batteria potrebbe surriscaldarsi.
2. Ricarica la batteria una volta al mese quando la bicicletta è in deposito.
3. Temperatura di ricarica consigliata: 0° ~ 45°.
4. La batteria potrebbe non ricaricarsi completamente se la temperatura è fuori range. Se l'indicatore del caricabatterie non funziona quando la batteria è completamente carica, rivolgiti immediatamente al venditore per richiedere la manutenzione.
5. Non agitare o urtare il caricabatterie. Tienilo lontano dall'acqua.
6. Non utilizzare un caricabatterie diverso, poiché potrebbe bruciare la batteria e causare danni.
7. Condizioni di conservazione della batteria: conservarla in un luogo pulito, fresco, asciutto, privo di correnti d'aria e a una temperatura compresa tra 0° e 45°. Non esporre la batteria alla luce solare diretta, al fuoco, all'acqua e non mescolarla con sostanze corrosive durante il trasporto e lo stoccaggio.
8. Assicurarsi che il tasto situato nella parte superiore dell'involucro della batteria sia in posizione "on" durante la ricarica.
9. Assicurarsi che non vi siano interruzioni di corrente durante la ricarica, poiché potrebbero danneggiare la batteria.
10. Non rimuovere la chiave quando si utilizza la bicicletta ad alta velocità.

Smaltire la batteria

AVVERTIMENTO

Non gettare MAI la batteria in un contenitore comune. Porta la batteria esaurita in un luogo appropriato per il riciclaggio. Informati presso l'autorità competente nella tua zona.

La batteria deve essere rimossa durante la manutenzione e non deve essere manomessa.

Guasti e risoluzione dei problemi

No	Errori	Cause	Soluzioni
1	L'indicatore della batteria si accende, ma la bicicletta non funziona.	1) Il cavo di alimentazione non è collegato correttamente alla batteria. 2) Il freno è attivato o difettoso. 3) Il sensore di velocità è regolato su un valore troppo basso. 4) Fusibile bruciato. 5) Connettore del cavo del motore allentato. 6) Connettori allentati. 7) Cavo rotto. 8) Acceleratore scollegato o difettoso.	1) Collegare correttamente il cavo di alimentazione alla batteria. 2) Disattivare il taglio del freno o sostituirlo. 3) Regolare il sensore di velocità. 4) Sostituire il fusibile. 5) Controllare il connettore del cavo del motore. 6) Controllare tutti i connettori. 7) Ispezionare tutti i cavi. 8) Attivare l'acceleratore o sostituirlo.
2	La bicicletta funziona, ma l'indicatore della batteria non si illumina.	1) Connettori allentati. 2) Cavi danneggiati. 3) Indicatore della batteria difettoso.	1) Controllare i connettori dell'acceleratore. 2) Ispezionare tutti i cavi. 3) Sostituire l'indicatore della batteria.
3	La bicicletta ha ridotto la velocità e/o l'autonomia.	1) Il sensore di velocità non è regolato correttamente. 2) Batterie scariche. 3) Batterie difettose. 4) Pressione dei pneumatici insufficiente. 5) I freni sfiorano il cerchione.	1) Regolare il sensore di velocità. 2) Caricare le batterie per il tempo consigliato. 3) Sostituire le batterie. 4) Gonfiare gli pneumatici alla pressione consigliata. 5) Regolare i freni e/o il cerchione.
4	La bicicletta ha potenza intermittente	1) Connettori allentati 2) Fusibile allentato 3) Cavi danneggiati	1) Controllare tutti i connettori. 2) Controllare il connettore del fusibile. 3) Ispezionare tutti i cavi.
5	La spia del caricabatterie non funziona	1) Presa di corrente difettosa. 2) Il caricabatterie non è collegato correttamente alla presa a muro o alla batteria. 3) La spia del caricabatterie o il caricabatterie stesso sono difettosi.	1) Prova con un'altra presa di corrente. 2) Controlla tutte le spine. 3) Sostituisci il caricabatterie.
6	Il caricabatterie completa la ricarica in un tempo insolitamente breve.	1) Caricabatterie difettoso 2) Batterie difettose	1) Sostituire il caricabatterie 2) Sostituire le batterie
7	La catena salta dal pignone o dalla corona	1) Pignone decentrato. 2) Pignone allentato. 3) Denti del pignone piegati o rotti. 4) Disallineamento nella corsa laterale del deragliatore posteriore o anteriore.	1) Se possibile, regolare nuovamente o sostituire. 2) Serrare i bulloni di montaggio. 3) Riparare o sostituire il piatto/set di piatti. 4) Regolare la corsa del deragliatore.
8	Le marce non funzionano correttamente	1) Cavi del deragliatore bloccati/allungati/danneggiati 2) Deragliatore anteriore o posteriore mal regolato 3) Cambio indicizzato mal regolato	1) Lubrificare/stringere/sostituire i cavi 2) Regolare il deragliatore 3) Regolare l'indicizzazione

Elenco delle ispezioni periodiche

Prima di ogni partenza è importante effettuare i seguenti controlli di sicurezza:

1. Freni

Assicurarsi che i freni anteriori e posteriori funzionino correttamente.

Assicurarsi che le pastiglie dei freni non siano troppo usurate e siano posizionate correttamente rispetto alle ruote.

Assicurarsi che i cavi di comando dei freni siano lubrificati, regolati correttamente e non presentino segni evidenti di usura.

Assicurarsi che le leve dei freni siano lubrificate e ben fissate al manubrio.

Assicurarsi di non tenere le mani o le dita sui dischi dei freni dopo aver frenato.

2. Ruote e pneumatici.

Assicurarsi che gli pneumatici siano gonfiati entro il limite raccomandato, come indicato sul fianco dello pneumatico.

Assicurarsi che gli pneumatici abbiano il battistrada e non presentino rigonfiamenti o un'usura eccessiva.

Assicurarsi che i cerchioni ruotino correttamente e non presentino oscillazioni o deformazioni evidenti.

Assicurarsi che tutti i raggi delle ruote siano ben serrati e non siano rotti.

Controllare regolarmente entrambi gli pneumatici e sostituirli con altri nuovi se necessario in caso di guasto dei freni.

3. Sterzo

Assicurarsi che il manubrio e l'attacco manubrio siano correttamente regolati e serrati e consentano una sterzata adeguata.

Assicurarsi che il manubrio sia correttamente regolato rispetto alle forcelle e alla direzione di marcia.

Verificare che il meccanismo di bloccaggio dello sterzo sia correttamente regolato e serrato.

Se la bicicletta è dotata di prolunghe alle estremità del manubrio, assicurarsi che siano correttamente posizionate e serrate, poiché, quando vengono caricate con il manubrio, la risposta del ciclista allo sterzo e alla frenata può essere compromessa.

4. Telaio e forcella

Verificare che il telaio e la forcella non siano piegati o rotti.

Se uno dei due è piegato o rotto, deve essere sostituito.

5. Catena

Assicurarsi che la catena sia lubrificata, pulita e funzioni correttamente.

Rivolgersi a un tecnico qualificato per regolare la tensione corretta della catena.

È necessaria particolare attenzione in condizioni di umidità o polvere.

6. Cuscinetti

Assicurarsi che tutti i cuscinetti siano lubrificati, funzionino liberamente e non presentino movimenti eccessivi, cigolii o rumori.

Controllare i cuscinetti del manubrio, delle ruote, dei pedali e del movimento centrale e lubrificarli regolarmente.

7. Pedivelle e pedali

Assicurarsi che i pedali siano ben fissati alle pedivelle.

Assicurarsi che le pedivelle siano ben fissate all'asse e non siano piegate.

8. Accessori

Assicurarsi che tutti i catarifrangenti siano posizionati correttamente e non siano coperti.

Assicurarsi che tutti gli altri accessori della bicicletta siano fissati correttamente e funzionino correttamente.

Assicurarsi che il ciclista indossi il casco.

Assicurarsi che la pressione massima di gonfiaggio dei pneumatici convenzionali o tubolari sia la più bassa tra la pressione massima raccomandata sul cerchione e quella del pneumatico.

9. Motori

Assicurarsi di non toccare i motori con le mani o le dita dopo la guida.

AVVERTENZA 1: se è necessario sostituire un componente critico per la sicurezza, rivolgersi a un concessionario autorizzato per ottenere un ricambio originale.

AVVERTENZA 2: come tutti i componenti meccanici, l'EPAC è soggetto a usura e a forti sollecitazioni. I diversi materiali e componenti possono reagire all'usura o alla fatica da sollecitazione in modi diversi. Se la durata di un componente è stata superata, esso può guastarsi improvvisamente, causando lesioni al ciclista. Qualsiasi forma di crepa, graffio o cambiamento di colore nelle zone soggette a forti sollecitazioni indica che il componente ha raggiunto la fine della sua durata e deve essere sostituito.

AVVERTENZA 3: il presente manuale di montaggio e funzionamento deve rimanere parte integrante della bicicletta elettrica. Quando si trasferisce la bicicletta elettrica ad altre persone, allegare il presente manuale, poiché contiene importanti istruzioni di sicurezza e funzionamento. Chiunque utilizzi la bicicletta elettrica deve leggere attentamente le istruzioni di sicurezza e funzionamento prima di utilizzarla.

Antimanomissione

Definizione di manomissione: evitare il più possibile modifiche non autorizzate al sistema di trasmissione EPAC, in modo da non compromettere i requisiti tecnici e le specifiche di sicurezza funzionale.

Responsabilità per manomissione: una volta che il consumatore o il distributore hanno manomesso qualsiasi parte della bicicletta, non ci assumiamo alcun rischio o responsabilità derivate da tale manomissione.

Attenzione!!

Il presente manuale di montaggio e funzionamento deve rimanere parte integrante della bicicletta elettrica. Quando si trasferisce la bicicletta elettrica ad altre persone, allegare il presente manuale, poiché contiene importanti istruzioni di sicurezza e funzionamento. Chiunque utilizzi la bicicletta elettrica deve leggere attentamente le istruzioni di sicurezza e funzionamento prima di utilizzarla.

Le modifiche alle immagini, ai dati, alle descrizioni e alle specifiche riportate nel presente manuale potrebbero non essere comunicate separatamente a causa del continuo miglioramento dei nostri prodotti aziendali.

Manipolazione: per evitare, per quanto possibile, la modifica non autorizzata del sistema di azionamento EPAC, in modo da non compromettere i requisiti tecnici e le specifiche di sicurezza funzionale.

Definizione di manipolazione: per evitare, per quanto possibile, la modifica non autorizzata del sistema di trasmissione EPAC, in modo da non compromettere i requisiti tecnici e le specifiche di sicurezza funzionale.

Responsabilità per la manipolazione: una volta che il consumatore o il distributore hanno manipolato qualsiasi parte della bicicletta, non ci assumiamo alcuna responsabilità per i rischi e le responsabilità che ne derivano.

Servizi per l'utente e politiche sulla privacy

Come accedere e controllare le proprie informazioni personali

1. Ci impegneremo ad adottare le misure tecniche adeguate per garantire che l'utente possa accedere, aggiornare e correggere le proprie informazioni di registrazione o altre informazioni personali fornite durante l'utilizzo dei nostri servizi. Quando l'utente accede, aggiorna, corregge ed elimina le suddette informazioni, potremmo richiedere un codice di controllo per garantire la sicurezza dell'utente.
2. Adottiamo misure di sicurezza adeguate per proteggere i dati da accessi non autorizzati, modifiche, divulgazione o distruzione. Tali misure includono una revisione interna dei nostri metodi di raccolta, archiviazione ed elaborazione dei dati, nonché misure di sicurezza (tra cui un'adeguata crittografia e misure di sicurezza fisica per impedire l'accesso non autorizzato ai nostri sistemi di archiviazione dei dati personali).
3. Come risultato delle vostre azioni o di cause di forza maggiore, che potrebbero portare alla divulgazione, rivelazione, acquisizione, utilizzo o trasferimento di contenuti che potrebbero influire sulla vostra privacy o su ciò che considerate informazioni private, siete gli unici responsabili delle conseguenze negative e noi non ne siamo responsabili.

Scheda di acquisto

**Compilare e conservare per i propri archivi
(Conservare la ricevuta di acquisto per eventuali richieste di garanzia)**

Nome completo:

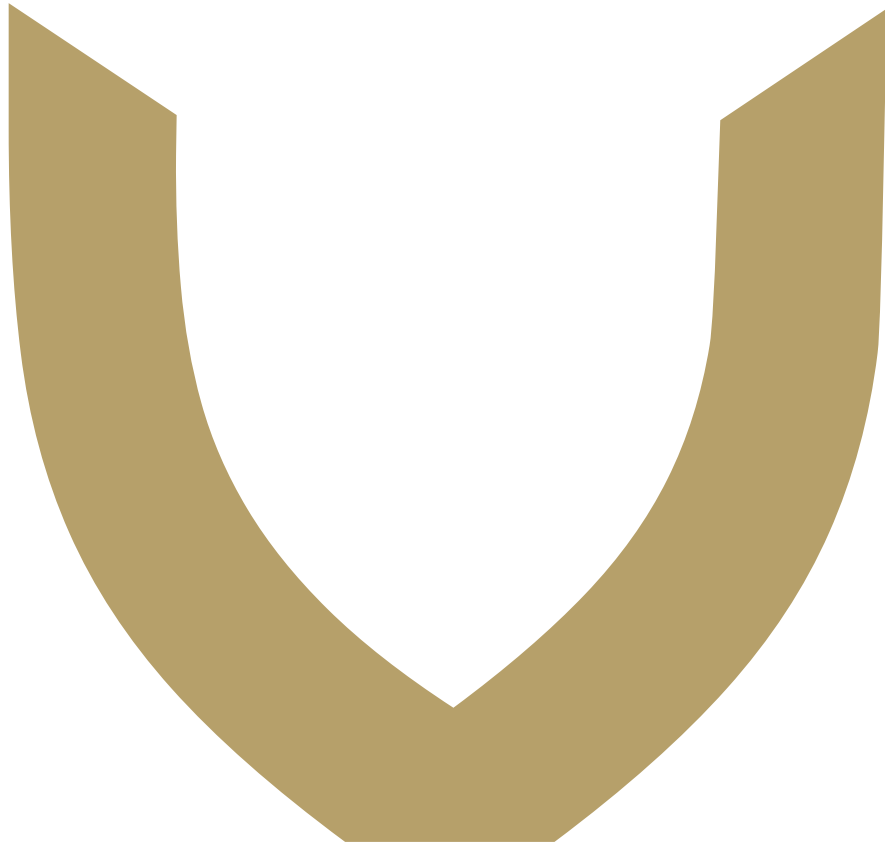
Data di acquisto:

Luogo di acquisto:

Nome del modello:

Dimensioni della ruota:

Colore:



VIKETORY

Freedom is Victory