

RF 6420 - RF 6450

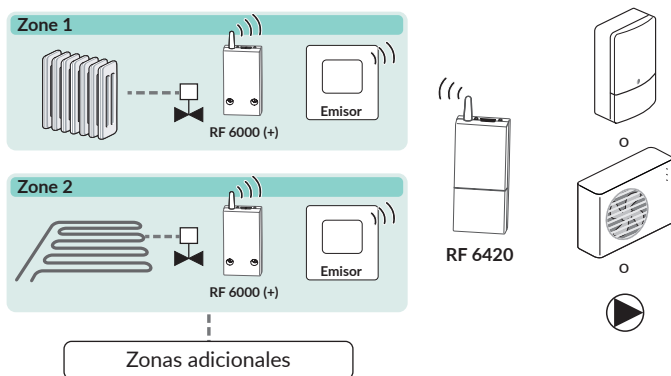
Presentación

Funcionamiento del receptor RF 6420

Receptor de mando general Marcha/Paro (Caldera y Bomba de calor no reversible) para instalación multizona :

- Ordena al generador que se pare cuando ninguna zona tiene demanda de calefacción.
- Controla la puesta en marcha del generador 1 minuto después de la solicitud de calefacción de una zona.
- Gestión anticiclos cortos (configurable).

Los receptores RF 6420 no son compatibles con receptores de zona configurados para regulación Todo o Nada.

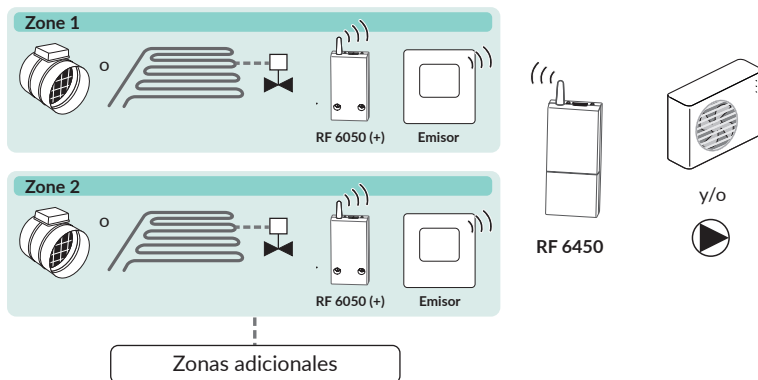


Funcionamiento del receptor RF 6450

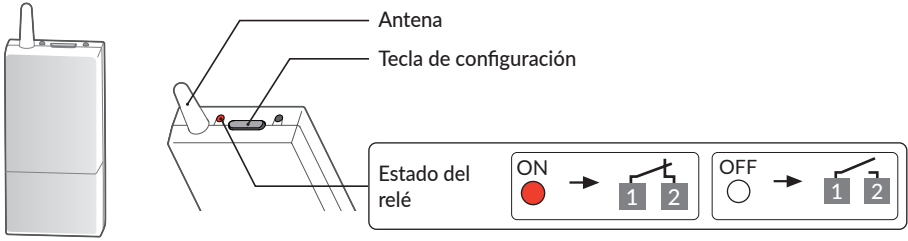
Receptor de mando general en Marcha/Paro y change over (Bomba de calor reversible) para instalación multizona :

- Controla la parada de la bomba de calor reversible cuando ninguna zona requiere calefacción o climatización.
- Controla la puesta en marcha del generador 1 minuto después de la solicitud de calefacción de una zona.
- Gestión anticiclos cortos (configurable).

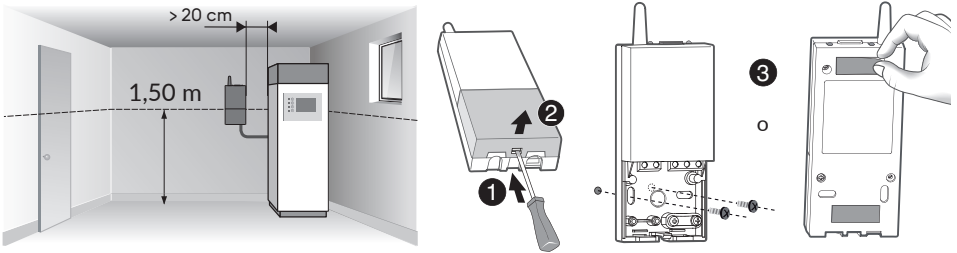
Los receptores RF 6450 no son compatibles con receptores de zona configurados para regulación Todo o Nada.



Descripción



Fijación



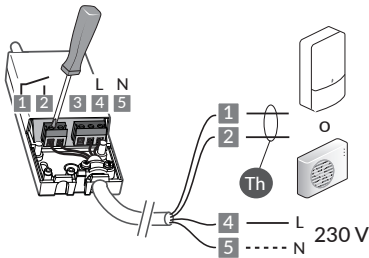
Conexión

RF 6420

230V~



OFF



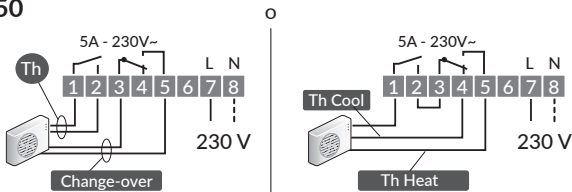
1	Negro
2	Gris
3	-
4	Marrón
5	Azul

RF 6450

230V~

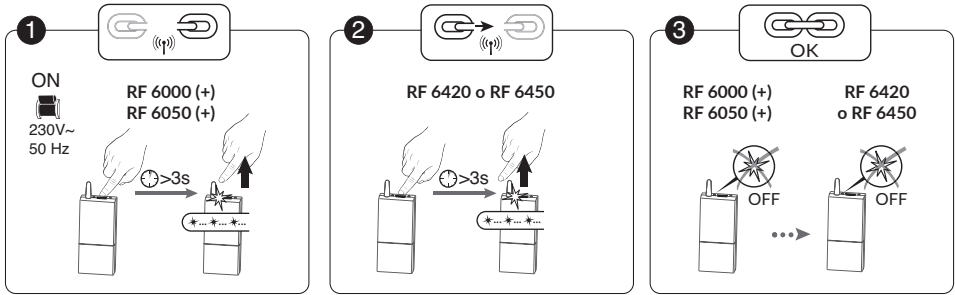


OFF



Th Entrada de termostato

Asociación de los receptores RF 6420 y RF 6450 con los RF 6000 (+) o RF 6050 (+)



1 Activar la instalación.

Pulsar 3 segundos en la tecla de cada receptor RF6000 (+) / RF6050 (+) hasta que el indicador luminoso parpadee. Soltar.

2 Pulsar durante 3 segundos la tecla del receptor RF6420 o RF 6450 hasta que el indicador luminoso parpadee. Soltar.

3 Comprobar que el indicador luminoso RF6000 (+) / RF6050 (+) ya no parpadea, así como el indicador luminoso del receptor RF6420 o 6450. Los productos están asociados.

Protección anticiclos cortos

La función de protección anticiclos cortos es una medida de seguridad para evitar que el generador arranque y pare durante períodos demasiado cortos, contribuyendo así a su eficiencia y durabilidad. El generador debe disponer de su propio dispositivo de seguridad anticiclo corto.

En algunos casos puede ser necesario tener también esta configuración en el receptor RF6420/ RF6450.

Se pueden elegir 3 modos de configuración :

- **modo A** : protección mínima,
- **modo B** : protección al 10 % (vinculada a la base de tiempo de los receptores*),
- **modo C** : protección 20 % (vinculada a la base de tiempo de los receptores*).

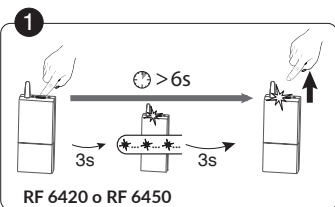
* En el caso de diferentes bases de tiempo en los receptores, se tendrá en cuenta la base de tiempo más corta.

A tener en cuenta :

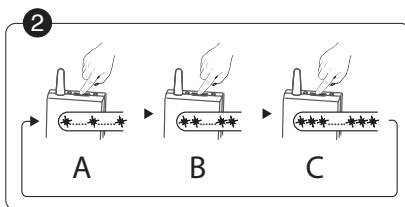
Durante una solicitud de puesta en marcha, se aplica un retraso de un minuto antes de cambiar el relé.

Protección anticiclos cortos

Configuración

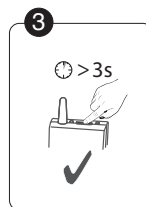


❶ Pulsar la tecla del receptor durante 6 segundos hasta que el indicador luminoso rojo se encienda en modo fijo. Soltar.



❷ El indicador luminoso parpadea en una serie de flashes/destellos y, a continuación, pulse brevemente para seleccionar el modo :

- 1 flash/destello : **modo A** (valor por defecto)
- 2 flashes/destellos : **modo B**.
- 3 flashes/destellos : **modo C**.



❸ Validar pulsando la tecla durante 3 segundos.



Los modos B y C requieren la presencia de un by-pass en la instalación.

Duración de las protecciones anticiclos cortos según la base de tiempos de los receptores de zona.

- Base de tiempo en 15 minutos :

Nivel de protección	Duración mínima de marcha del generador	Duración mínima de parada del generador
A	30 segundos	1 minuto
B	1 minuto 30 segundos	1 minuto 30 segundos
C	3 minutos	3 minutos

- Base de tiempo en 30 minutos :

Nivel de protección	Duración mínima de marcha del generador	Duración mínima de parada del generador
A	2 minutos	1 minuto
B	3 minutos	3 minutos
C	6 minutos	6 minutos

Protección anticiclos cortos

Duración de las protecciones anticiclos cortos según la base de tiempos de los receptores de zona.

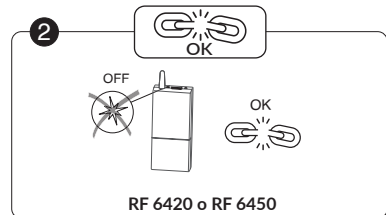
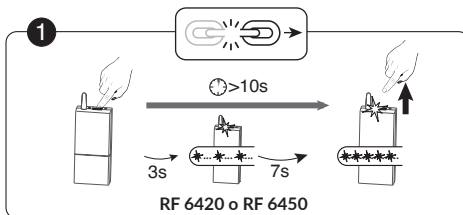
- Base de tiempo en 45 minutos :

Nivel de protección	Duración mínima de marcha del generador	Duración mínima de parada del generador
A	3 minutos 30 segundos	1 minuto
B	4 minutos 30 segundos	4 minutos 30 segundos
C	9 minutos	9 minutos

- Base de tiempo en 60 minutos :





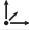



Nivel de protección	Duración mínima de marcha del generador	Duración mínima de parada del generador
A	5 minutos	1 minuto
B	6 minutos	6 minutos
C	12 minutos	12 minutos

Eliminación de las asociaciones de los receptores de zona



- 1 Mantener pulsada unos 10 segundos la tecla del receptor (RF6420 o RF6450) :
 - después de 3 segundos, parpadeo lento.
 - después de 7 segundos, parpadeo rápido.Soltar.

- 2 Comprobar que el indicador luminoso del receptor haya dejado de parpadear. Los receptores de zona ya no están asociados.

	RF 6420	RF 6450
	230 V~, 50/60 Hz 1,2 W máx. 	230 V~, 50/60 Hz 1,8 W máx. 
	Dispositivo de mando a distancia radio X3D : 868,7 → 869,2 MHz / → 300 m Potencia radio máx. < 10 mW / Receptor categoría 2	
	Acción de tipo 1 C/ Tensión soportada nominal a los impulsos : 2500 V Temperatura para ensayo de la bola : 75 °C	
IP	IP44 en posicionamiento vertical Cable de diámetro 7 mm +/- 0,4 mm.	IP43 en posicionamiento vertical
Cable	Longitud: 1,25 m.	
	54 x 140 X 25	
	16 máx.	
°C	- 10 °C / + 40 °C	
	5 A max., 230V~	2 X 5 A max., 230V~
	Instalación en un entorno con nivel de contaminación normal.	
CE	 Información de producto importante (24)	