

## TYXIA I701

**ES** Telemando de 1 canal  
para persiana motorizada



## Características técnicas

- Alimentación por pila de litio de 3V, CR2430
- Aislamiento clase III
- Frecuencia de emisión X3D:  
868,7 MHz a 869,2 MHz
- Potencia radio máxima < 10 mW
- Receptor categoría II
- Alcance radio de 100 a 300 metros en campo libre, variable según los equipos asociados (el alcance se puede ver alterado en función de las condiciones de instalación y del entorno electromagnético).
- Fijación sobre soporte
- Dimensiones: 46 x 121 x 10,7 mm
- Índice de protección: IP 40
- Temperatura de funcionamiento: 0 a +55°C
- Temperatura de almacenamiento: -10 a +70°C.
- Instalación en un entorno con nivel de contaminación normal

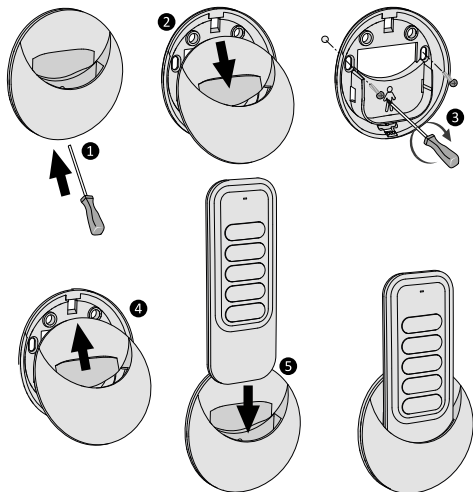
## Índice

<b>1/ Ubicación / Fijación.....</b>	<b>4</b>
1.1 Fijado en la pared.....	4
1.2 Colocado en una superficie plana .....	5
<b>2/ Asociación vía radio .....</b>	<b>6</b>
2.1 Asociación de un motor en control individual.....	6
2.2 Asociación de un receptor Tyxia para motor de persiana motorizada (ej.: Tyxia 5630 o 5730) .....	8
2.3 Asociación de varios motores o receptores en un control agrupado .....	9
<b>3/ Registrar las posiciones favoritas.....</b>	<b>10</b>
<b>4/ Utilización .....</b>	<b>11</b>
<b>5/ Ayuda.....</b>	<b>13</b>

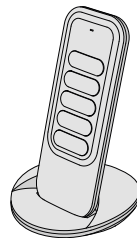
ES

## 1/ Ubicación / Fijación

### 1.1 Fijado en la pared



### 1.2 Colocado en una superficie plana



#### ADVERTENCIA !

No ingiera las baterías, riesgo de quemaduras químicas. Este producto contiene baterías del tipo botón/moneda. Si la batería del tipo botón/moneda se ingiere, podría causar quemaduras internas severas en apenas 2 horas, y podría causar la muerte. Mantenga las baterías nuevas y usadas fuera del alcance de los niños. Si el compartimento de la batería no cierra correctamente, deje de utilizar el producto y manténgalo fuera del alcance de los niños. Si considera que las baterías podrían haber sido ingeridas o colocadas dentro de cualquier parte del cuerpo, busque atención médica de inmediato.

Si dispone de un motor solar, consulte su manual de instrucciones.

### 2.1 Asociación de un motor en control individual

Durante la puesta en marcha, un motor sin asociación al sistema radio siempre se señala con un breve movimiento. Está en espera de asociación durante 10 minutos.

#### 2.1.1 Si solamente hay un único motor en marcha

- 1 En el mando a distancia, pulse simultáneamente  $\wedge$  y  $\vee$  durante tres segundos, hasta que el indicador luminoso parpadee. Suelte.  
*Cuando se detecta el motor, el indicador luminoso se enciende en verde brevemente.*
- 2 Después de unos segundos, la persiana se activa dos veces para confirmar la asociación y el mando a distancia abandona automáticamente el modo de asociación.
- 3 Proceda seguidamente a los ajustes de los topes (véase manual de instrucciones del motor).

#### 2.1.2 Si hay varios motores encendidos

- 1 En el mando a distancia, pulse simultáneamente  $\wedge$  y  $\vee$  durante tres segundos, hasta que el indicador luminoso rojo parpadee. Suelte.  
*El mando a distancia busca los diferentes motores. Su indicador luminoso parpadea (flash) en rojo y brevemente en verde cuando se detecta un nuevo motor.*
- 2 Cuando el indicador luminoso parpadee lentamente en rojo, pulse tantas veces como sea necesario  para seleccionar el motor a asociar.  
*La persiana correspondiente se activa brevemente.*
- 3 Cuando se haya encontrado el motor, pulse  $\wedge$ .
- 4 Tras unos segundos, la persiana se activa dos veces para confirmar la asociación.
- 5 Para salir del modo de asociación, pulse durante tres segundos .
- 6 Proceda seguidamente a los ajustes de los topes (véase manual de instrucciones del motor).


## 2/ Asociación vía radio

### 2.2 Asociación de un receptor Tyxia para motor de persiana motorizada (ej.: Tyxia 5630 o 5730)

- 1 Encienda y ponga el receptor en modo de asociación pulsando su tecla durante 3 segundos hasta que su luz roja parpadee, después suelte.
- 2 En el mando a distancia, pulse simultáneamente en  $\wedge$  y  $\vee$  durante tres segundos, hasta que el indicador luminoso rojo parpadee, seguidamente deje de pulsar.  
*Cuando se detecta el receptor, el indicador luminoso verde se enciende brevemente y el receptor deja de parpadear.*  
*La persiana se activa brevemente para confirmar la asociación.*  
*El mando a distancia abandona automáticamente el modo asociación.*

### 2.3 Asociación de varios motores o receptores en un control agrupado

**Importante :** si asocia varios motores al mando a distancia, no volverá a tener acceso a los ajustes de los topes desde el mando a distancia.

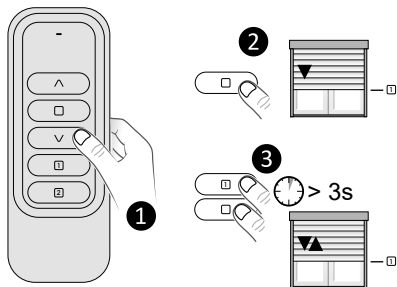
- 1 Ponga los motores en espera de asociación (pulse tres segundos en la tecla  de su mando a distancia individual o vía la aplicación Tydom) **y/o** Ponga los receptores en modo asociación (pulse tres segundos su tecla o vía la aplicación Tydom).
- 2 En el mando a distancia, pulse simultáneamente  $\wedge$  y  $\vee$  durante tres segundos, hasta que el indicador luminoso parpadee. Suelte.  
*El mando a distancia busca los diferentes motores o receptores.*  
*Su indicador parpadea (flash) en rojo y brevemente en verde cuando se detecta un nuevo receptor.*
- 3 Cuando el indicador del mando a distancia parpadea en rojo, pulse simultáneamente tres segundos  $\wedge$  y  $\vee$  hasta que las persianas se accionen brevemente, después suelte.

ES

### 3/ Registrar las posiciones favoritas

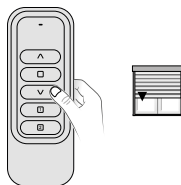
Puede guardar hasta dos posiciones favoritas desde el mando a distancia: [1] y [2].

- 1 2 Ponga la persiana en la posición deseada ([1] o [2]).
- 3 Pulse simultáneamente tres segundos [1] + [ ] o [2] + [ ] para guardar la posición. *El indicador del mando a distancia se enciende en rojo, después en verde si el receptor ha recibido la información. La persiana se activa brevemente para confirmar la grabación. Suelte.*



### 4/ Utilización

- Pulse  $\wedge$  para subir,  $\vee$  para bajar. Pulse [ ] para detener la/s persiana/s. *El indicador luminoso se enciende en rojo, seguidamente a verde si el receptor ha recibido correctamente la información.*



- Pulse [1] para alcanzar la posición favorita 1 (si se ha guardado).
- Pulse [2] para alcanzar la posición favorita 2 (si se ha guardado).

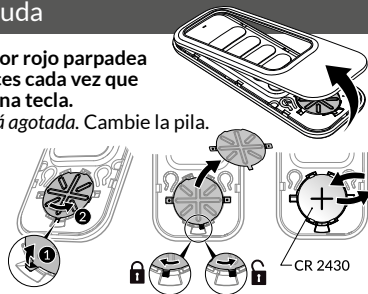
#### Control en modo silencioso (motores Tymoov RP2):

Para reducir el nivel sonoro, puede controlar el motor en modo lento manteniendo pulsado  $\wedge$  o  $\vee$  (dos segundos).

## 5/ Ayuda

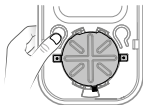
- El indicador rojo parpadea varias veces cada vez que se pulsa una tecla.

La pila está agotada. Cambie la pila.



- Eliminar una asociación

- Retire la parte delantera del telemando.
- Pulse la tecla A. El indicador luminoso rojo parpadea (flash).
- Pulse sucesivamente  para accionar el motor (receptor) por eliminar.
- Pulse la tecla . La persiana se acciona.
- Pulse la tecla A para salir.



- Eliminar todas las asociaciones

Para que el mando a distancia esté libre de cualquier asociación.

- Retire la parte delantera del telemando.
- Pulse la tecla A.
- El indicador luminoso rojo parpadea (flash).

- Pulse simultáneamente durante 3 segundos las teclas  y . Las persianas se accionan.
- Pulse la tecla A para salir.

- Su telemando se ha perdido o no funciona

**Condición inicial:** El telemando no encontrado estaba asociado a un solo motor (receptor).

Desde un nuevo telemando:

- Pulse 2 veces la tecla B, hasta que el indicador luminoso parpadee en naranja.
- Pulse  y  durante 3 segundos hasta que se detenga el parpadeo.  
El motor (receptor) está libre de cualquier asociación
- Repita las operaciones de asociación para su nuevo telemando.

- El testigo verde no parpadea tras pulsar brevemente la tecla B.

- Varios motores están asociados al mando a distancia. No tiene acceso a los modos de ajuste en este caso. Para realizar ajustes, el mando distancia solo debe estar asociado a un motor.



[www.deltadore.com](http://www.deltadore.com)



2705461 Rev.01