

# Tywell

Termostato o termostato conectado  
Gestor bioclimático



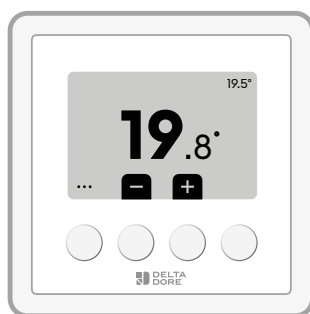
# Tywell

www.deltadore.com

Tywell tiene diferentes casos de uso según la instalación. Identifique su caso de uso (1, 2, 3 o 4) a partir de la información que aparece en la pantalla de inicio y, a continuación, consulte el párrafo correspondiente en este manual de instrucciones.

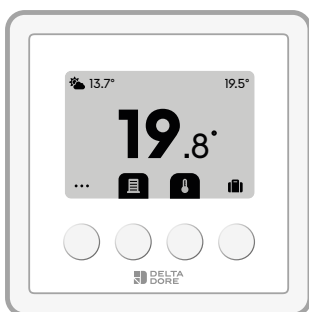
## 1 Termostato o 2 Termostato conectado

Su Tywell Control muestra:



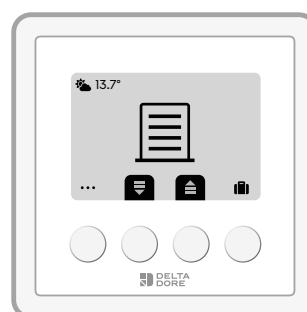
## 3 Termostato bioclimático

Su Tywell Control muestra:



## 4 Gestor de persianas

Su Tywell Control muestra:



# Índice

## Caso de uso: ① Termostato o ② Termostato conectado

<b>1. Descripción</b>	<b>4</b>
1.1 Entorno del Tywell Control	4
1.2 Presentación del Tywell Control	4
<b>2. Funcionamiento del Tywell Control</b>	<b>5</b>
2.1 Selección del modo de funcionamiento	5
2.2 Selección del programa	5
2.3 Ajuste de las temperaturas de zona	6
2.4 Ajustes del sistema	7
<b>3. Gestión térmica</b>	<b>8</b>
3.1 Calefacción: modificar la temperatura de consigna en curso	8
3.2 Climatización: modificar la temperatura de consigna en curso	8
<b>4. Pantalla en reposo</b>	<b>9</b>
<b>5. Ventana abierta</b>	<b>9</b>
<b>6. Ayuda</b>	<b>10</b>
6.1 Cambio de pilas	10
6.2 Fallos	10
6.3 Ayuda (receptor RF 6700 FP y RF 6050+)	11

## Caso de uso: ③ Termostato bioclimático o ④ Gestor de persianas

<b>7. Descripción</b>	<b>13</b>
7.1 Entorno del Tywell Control	13
7.2 Presentación del Tywell Control	14
<b>8. Funcionamiento del Tywell Control</b>	<b>15</b>
8.1 Selección del modo de funcionamiento (caso de uso n.º 3)	15
8.2 Selección del programa (caso de uso n.º 3)	15
8.3 Ajuste de las temperaturas de la zona (caso de uso n.º 3)	17
8.4 Gestión automática de persianas	18
8.5 Ajustes del sistema	21
<b>9. Gestión de las persianas</b>	<b>22</b>
9.1 Si Tywell Control sólo controla las persianas (caso de uso n.º 4)	22
9.2 Si Tywell Control controla la calefacción/climatización y las persianas (caso de uso n.º 3)	22
<b>10. Gestión térmica</b>	<b>23</b>
10.1 Calefacción: modificar la temperatura de consigna en curso	23
10.2 Climatización: modificar la temperatura de consigna en curso	23
<b>11. Modo ausencia</b>	<b>24</b>
<b>12. Pantalla en reposo</b>	<b>25</b>
<b>13. Notificaciones</b>	<b>26</b>
13.1 Gestión automática de persianas	26
13.2 Ventana abierta (caso de uso n.º 3)	26
<b>14. Ayuda</b>	<b>27</b>
14.1 Cambio de pilas	27
14.2 Fallos	28
14.3 Ayuda (receptor RF 6700 FP y RF 6050+)	29

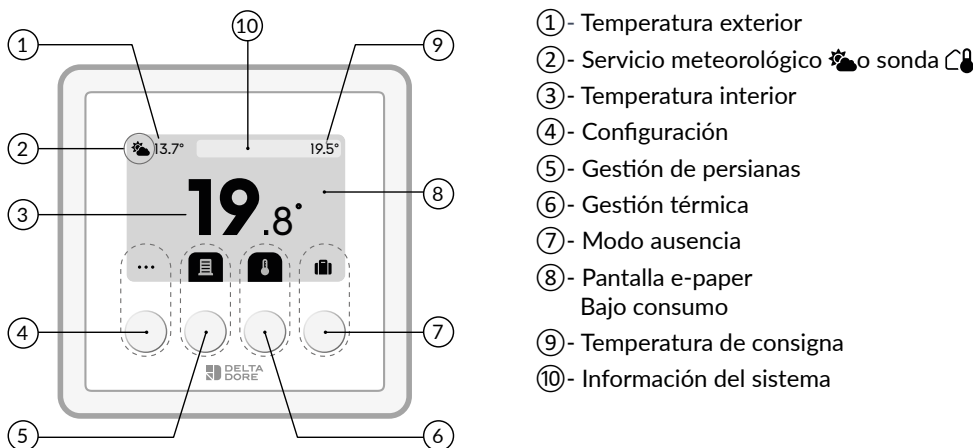
## 1. Descripción

### 1.1 Entorno del Tywell Control

Tywell Control, asociado a un receptor térmico, permite controlar la calefacción y la climatización (según la instalación) de una zona de la vivienda.

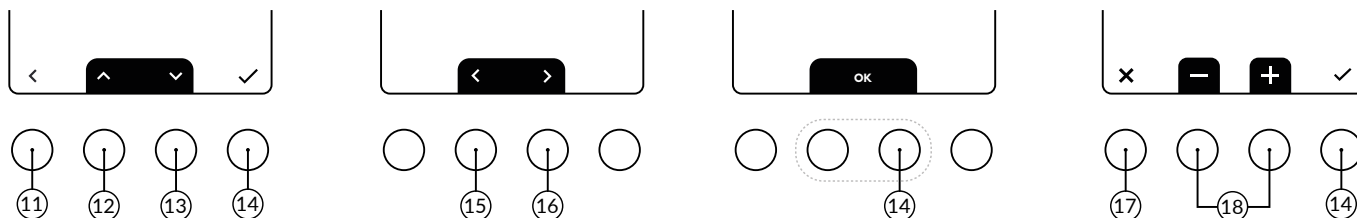
En la versión conectada, está asociado a una pasarela domótica Tydom.

### 1.2 Presentación del Tywell Control



La función de las teclas y las indicaciones que aparecen en pantalla varían según el uso.

Ejemplos:



#### Pictogramas de información del sistema:

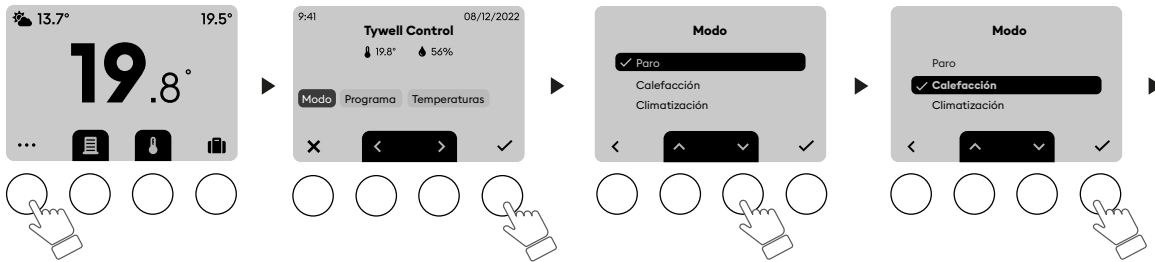
- Fallo pilas
- Fallo radio
- Ventana abierta

## 2. Funcionamiento del Tywell Control

### 2.1 Selección del modo de funcionamiento

Elija el modo de funcionamiento de su instalación: Paro/Calefacción/Climatización

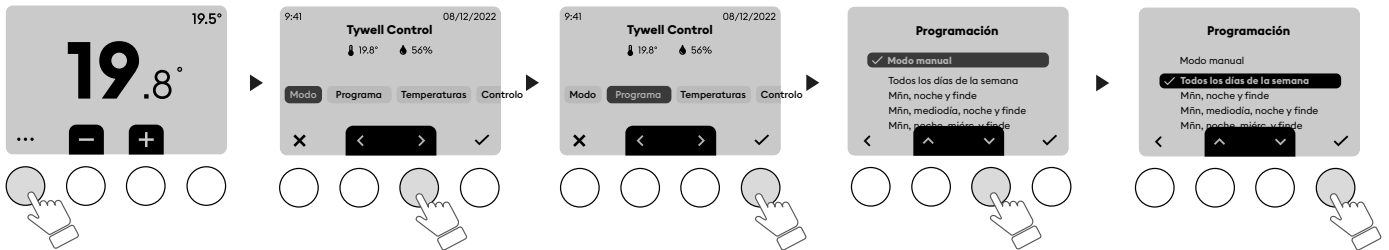
**i** Tywell Control muestra los menús disponibles en función de su instalación.



💧 56% : Medición del porcentaje de humedad del aire.

### 2.2 Selección del programa

Elija entre los programas preestablecidos el más adecuado para usted según su ritmo de vida. Los programas preestablecidos se basan en sus horas de presencia.

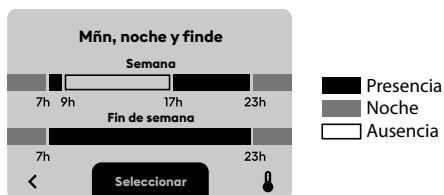


- El contenido de la pantalla de programación puede variar según su instalación.
- Si tiene la aplicación Tydom (caso de uso n.º 2), seleccione «Modo manual» y haga su programación desde la aplicación.

#### Hasta 3 rangos de temperatura:

- **Presencia:** se aplica la consigna de temperatura de «presencia», corresponde a la programación de su temperatura denominada de «confort» cuando la zona está ocupada.
- **Noche:** se aplica la consigna de reducción de temperatura.
- **Ausencia:** se aplica la consigna de temperatura «ausencia» (de corta duración)

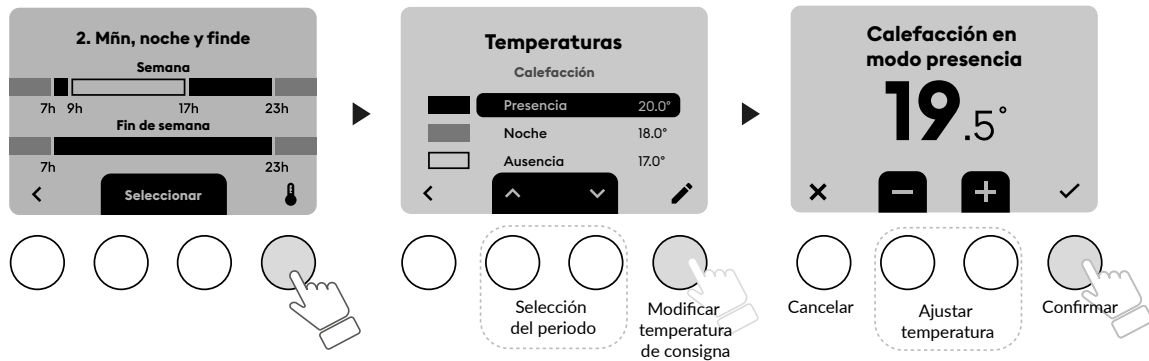
#### Ejemplo de un programa preestablecido:



## 2.3 Ajuste de las temperaturas de zona

Ajuste las temperaturas deseadas para los diferentes periodos de funcionamiento, estas temperaturas se aplicarán automáticamente en los cambios de modo de la instalación:

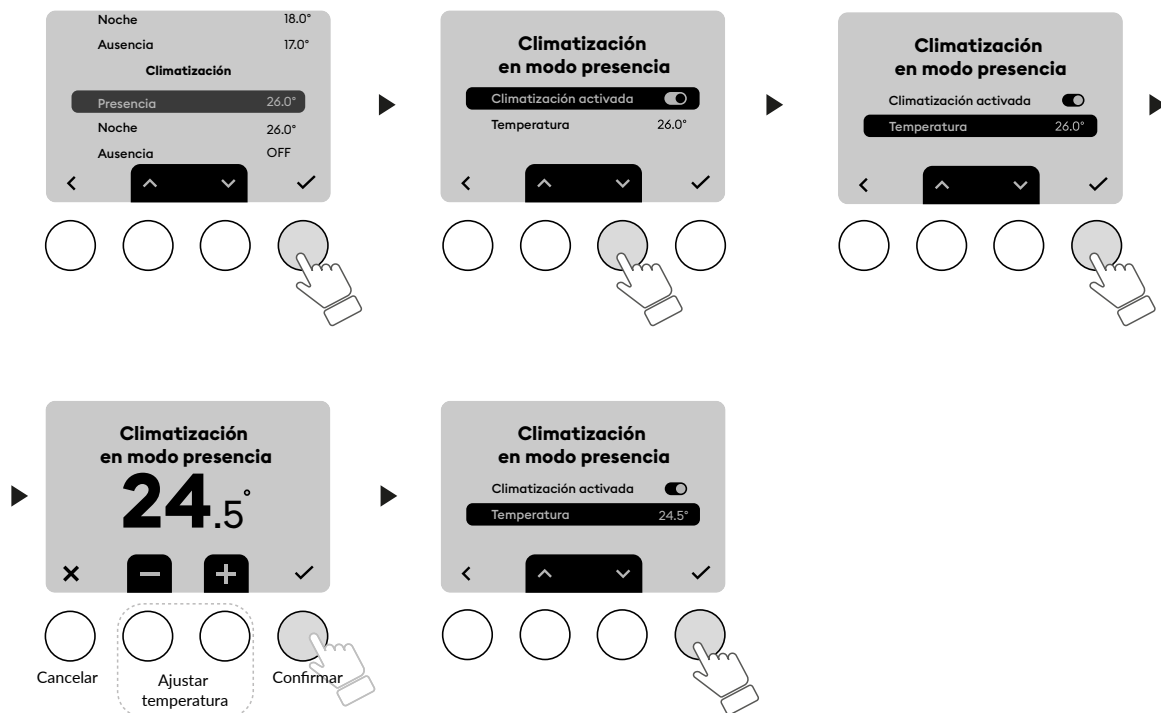
Calefacción en modo presencia / Calefacción en modo noche / Calefacción en modo ausencia (de corta duración)



### Instalaciones equipadas con climatización.

Ajuste las temperaturas deseadas para los distintos periodos de funcionamiento, Climatización en modo presencia / Climatización en modo noche / Climatización en modo ausencia (de corta duración).

Puede modificar la consigna, o desactivar completamente la climatización, en algunos o en todos los rangos. Así puede conservar la misma programación de presencia, noche y ausencia (de corta duración), en verano y en invierno, con consignas de temperatura que se adaptan tanto si la instalación está en modo calefacción o climatización.



**i** Estos menús no aparecen, si la instalación no está equipada de climatización.

## 2.4 Ajustes del sistema

### Descargar el manual de utilización

Escanee el código QR para acceder a la página de información dedicada a Tywell.

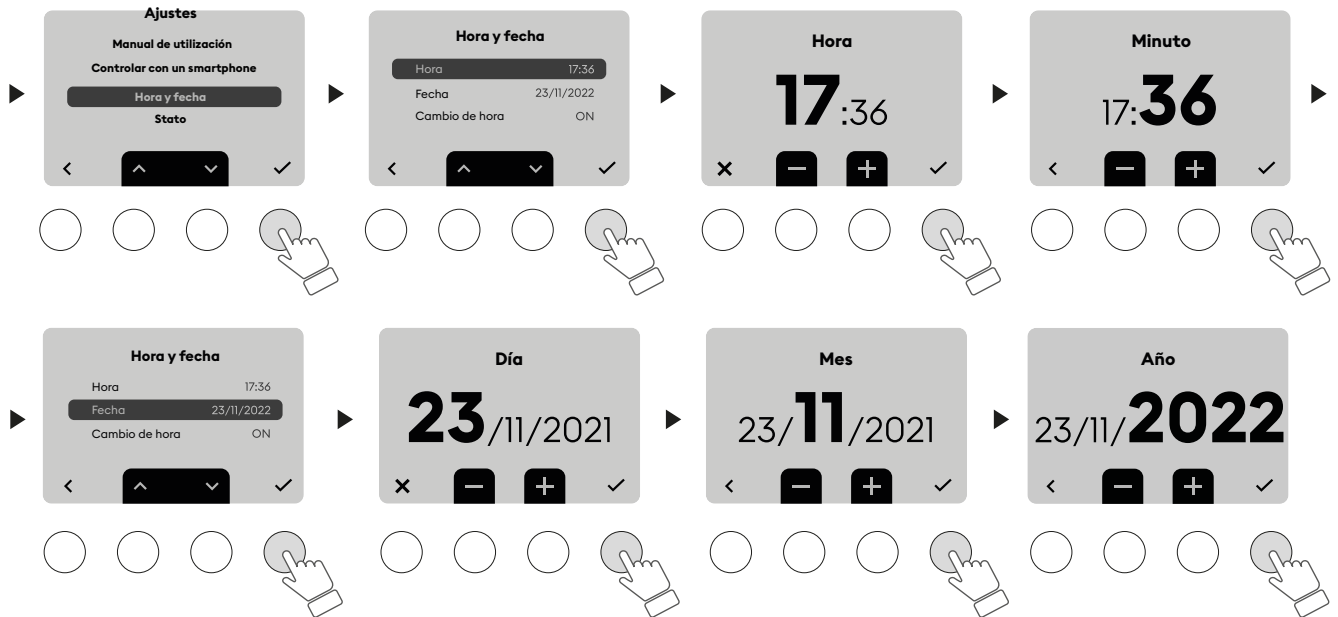


### Controlar con un smartphone

Escanee el código QR para descargar la aplicación Tydom.



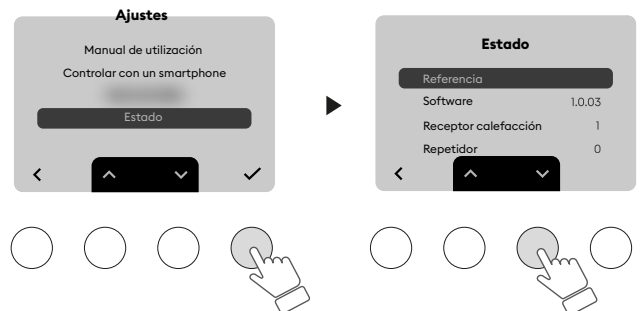
### Ajuste de fecha y hora



### Estado

Consulte la información sobre su sistema.

- La referencia de su Tywell Control
- La versión del software
- La presencia de un receptor térmico
- La cantidad de repetidores en la instalación
- Si su Tywell Control está asociado a una pasarela Tywell.

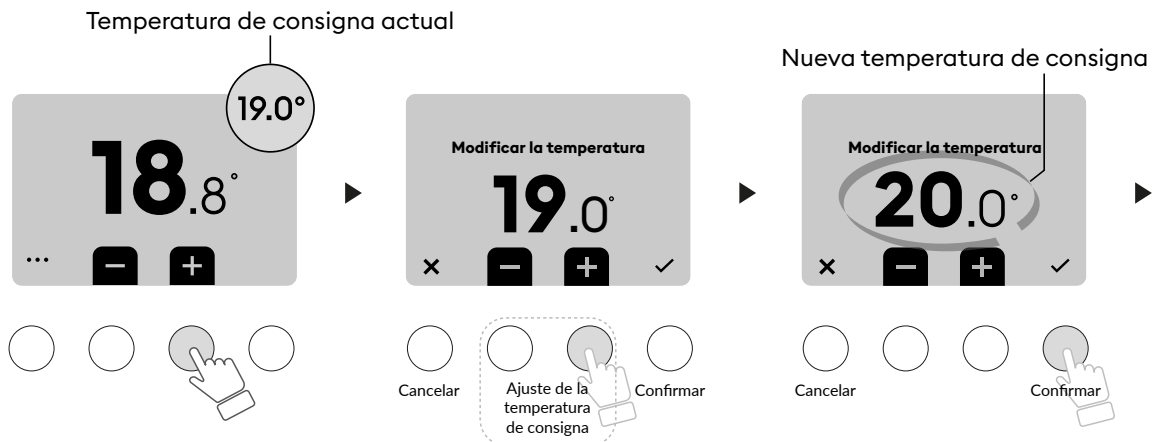


### 3. Gestión térmica

#### 3.1 Calefacción: modificar la temperatura de consigna en curso

Puede modificar la temperatura de consigna en curso en cualquier momento.

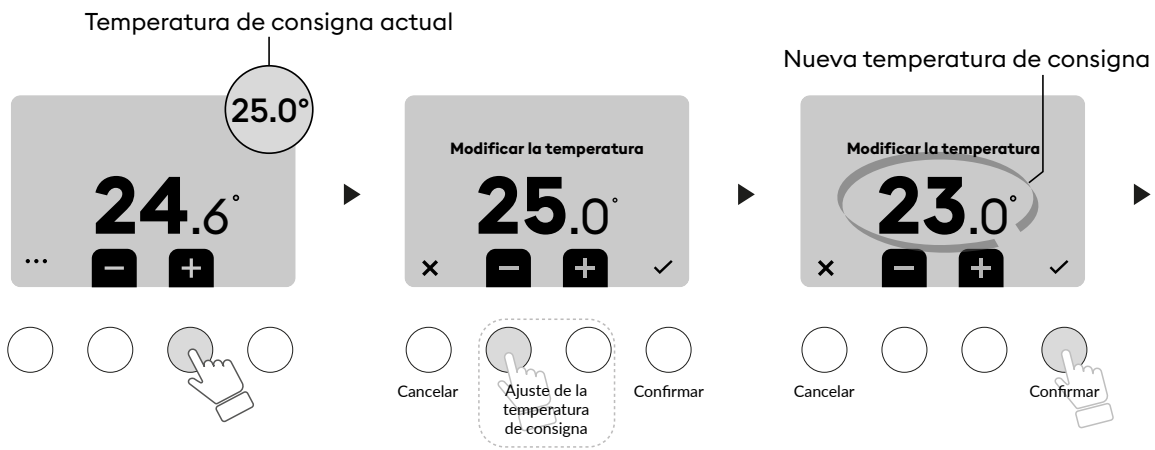
Pulse las teclas + o -:



Si ha seleccionado una programación, la consigna se aplicará hasta el siguiente cambio del programa.

#### 3.2 Climatización: modificar la temperatura de consigna en curso

Puede modificar la temperatura de consigna en curso. Pulse las teclas + o -:



Más allá del ajuste máximo de temperatura (30 grados), la climatización de la zona se apaga, la pantalla muestra OFF.

Pulse la tecla **-** para volver a ajustar la consigna de la climatización.

## 4. Pantalla en reposo

Sin ninguna acción sobre las teclas, la pantalla en reposo se activa automáticamente:

- después de 1 minuto y 30 segundos desde la pantalla de inicio,
- después de 6 minutos desde las pantallas de ajuste.

En modo reposo, sólo se mostrará la temperatura ambiente.

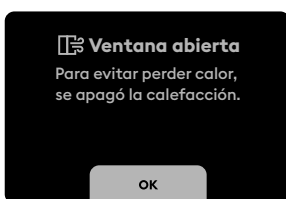
Pulse una tecla para salir del modo reposo:



**i** Los fallos relacionados con las pilas y la transmisión radio pueden verse cuando se detectan.

## 5. Ventana abierta

Si sus ventanas están equipadas con un sensor de apertura, aparecerá la siguiente pantalla si la ventana está abierta:



Si su instalación controla la climatización, esta también se parará.

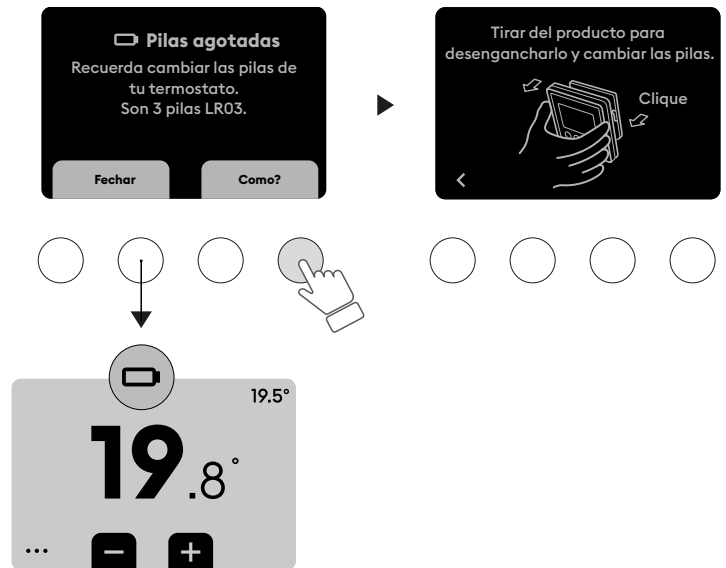
## 6. Ayuda

### 6.1 Cambio de pilas

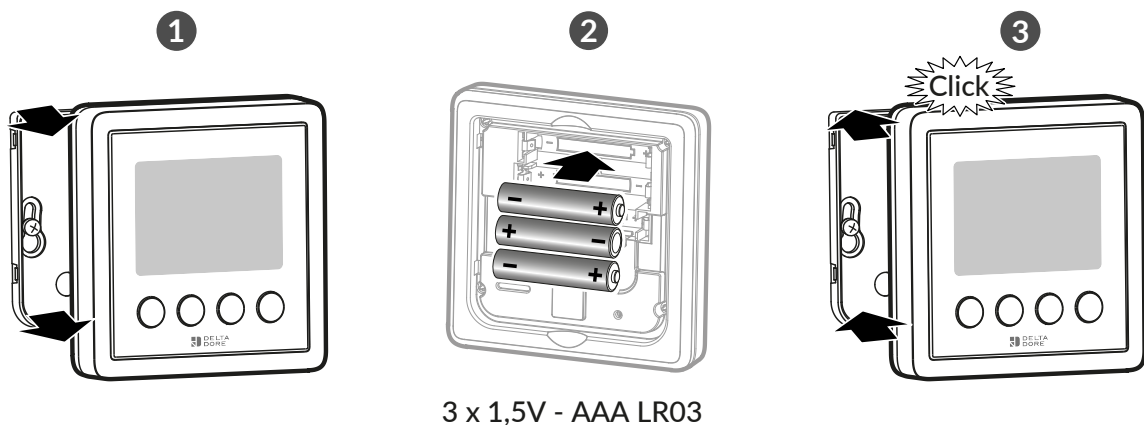
Recibirá una alerta inicial cuando las pilas se estén agotando.

Cuando la energía de las pilas se agota por completo, una alerta nueva le pide que las cambie cuanto antes para evitar el paro del sistema.

Esta pantalla persiste incluso cuando las pilas están agotadas.



- 1 Retire Tywell Control.
- 2 Sustituya las pilas.
- 3 Vuelva a colocar Tywell Control en su base.

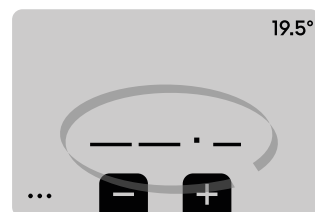


Tywell Control se alimenta con 3 pilas AAA LR03 de 1,5 V  
No usar pilas recargables ni de litio.

### 6.2 Fallos

#### Fallo sonda de Tywell Control

Visualización en caso de fallo de la sonda de Tywell Control.  
Consulte con su instalador.

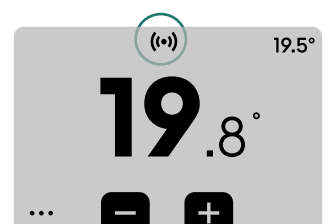
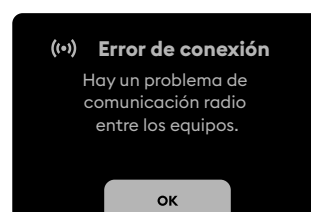


#### Fallo de comunicación radio

Visualización en caso de fallo de comunicación radio.

El fallo de comunicación radio aparece después de 1 hora de fallo continuado (p. ej.: alcance radio insuficiente, proximidad de otros equipos radio alrededor del emisor o del receptor).

Si es necesario, póngase en contacto con su instalador.



## 6.3 Ayuda (receptor RF 6700 FP y RF 6050+)

**i** Debe consultar este párrafo de Ayuda si su Tywell Control está asociado a un receptor RF 6700 FP o RF 6050+.

### Significado de los indicadores del receptor

Tipo de señalización	Diagnóstico/Soluciones
El indicador luminoso <b>verde</b> está encendido en modo fijo	Presencia de alimentación OK.
El indicador luminoso <b>rojo</b> está encendido en modo fijo	El receptor solicita calefacción (salida fil pilote RF6700 FP = Confort).
El indicador luminoso <b>rojo</b> parpadea lentamente	El receptor está en espera de asociación.
El indicador luminoso <b>rojo</b> parpadea rápidamente	El receptor está esperando que se desasocie un detector de apertura.
El indicador luminoso <b>verde</b> parpadea (destello)	El receptor no está asociado.
Los dos indicadores luminosos parpadean simultáneamente (destellos)	Hace 1 hora que no se reciben tramas del emisor. El receptor funciona en <b>modo emergencia (*)</b> . Reactive el emisor pulsando una tecla. Si el problema persiste, asegúrese de que el emisor no esté demasiado lejos y de que se han respetado las condiciones de instalación. Nota: tras un corte del suministro eléctrico, el receptor funciona en <b>modo emergencia (*)</b> hasta que recibe información del termostato con un máximo de 5 minutos.
El indicador luminoso <b>verde</b> parpadea lentamente (sólo para el receptor RF 6700 FP)	Racionalizador actuando: supera el consumo contratado en su tarifa eléctrica. El receptor se volverá a poner en marcha automáticamente después de un tiempo. Si en la instalación coexiste un gestor de energía, verificar que se encuentra en modo confort permanente.
Los 2 indicadores luminosos parpadean rápidamente al mismo tiempo (sólo para el receptor RF 6700 FP)	Fallo fil pilote. Apague la instalación y verifique el cableado o póngase en contacto con su instalador.

#### (\*) Funcionamiento en modo emergencia:

- Al cambiar a modo emergencia, si la regulación del receptor estaba apagada, permanece apagada, en caso contrario, cambia a Antihelada de emergencia.
- En este modo de emergencia, se autoriza una derogación manual pulsando la tecla.

Hay 3 tipos de regulación disponibles y se identifican mediante el parpadeo de los indicadores:

- 1 destello: Paro,
- 2 destellos: Antihelada de emergencia (calefacción el 15 % del tiempo),
- 3 destellos: Confort de emergencia (calefacción el 75 % del tiempo), temporizado para 24 horas.

Puede cambiar de una a otra pulsando brevemente la tecla.

## Modo extinción de los indicadores luminosos (solo RF 6700FP)

**i** Debe consultar esta sección si su Tywell Control está asociado al receptor RF 6700 FP.

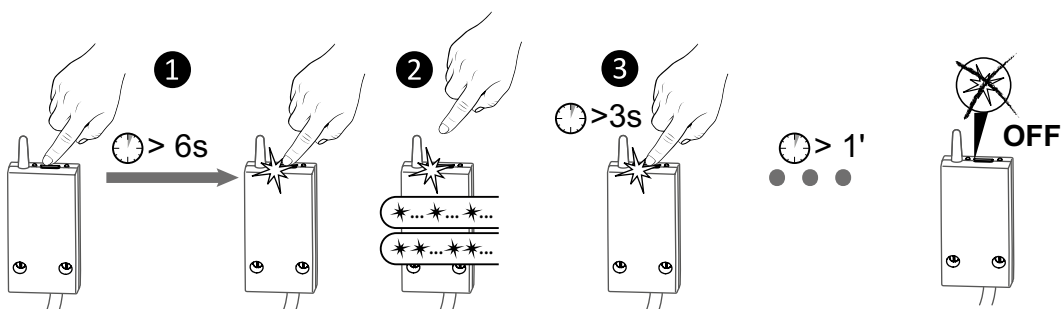
Cuando la función extinción de los indicadores luminosos está activa:

- Al encender (o restablecer la corriente eléctrica), los indicadores luminosos están activos.
- Si no se realiza ninguna acción en la tecla después de un minuto, los indicadores luminosos se apagan.
- Una pulsación de la tecla permitirá que los indicadores luminosos se enciendan durante un minuto.

Los modos de emergencia y fallo Fil Pilote se indicarán siempre.

### Para activar/desactivar la función:

Pulse 6 segundos hasta que el indicador luminoso se encienda en modo fijo.



**1** Pulse la tecla del receptor durante 6 segundos hasta que el indicador luminoso rojo se encienda en modo fijo. Suelte.

**2** El indicador luminoso parpadea:  
1 destello: Función no activa  
2 parpadeos: Función activa.  
Una pulsación corta permite ir de uno a otro.

**3** Una pulsación de 3 segundos valida la selección y sale del modo.

Los indicadores se apagan después de 1 minuto sin realizar ninguna acción.

## Funcionamiento con un racionalizador (sólo RF 6700 FP)

**i** Debe consultar esta sección si su Tywell Control está asociado al receptor RF 6700 FP.

Si se conecta un racionalizador al receptor, la calefacción se detendrá durante las órdenes del racionalizador. Con un racionalizador actuando, el indicador luminoso verde del receptor parpadea.

## 7. Descripción

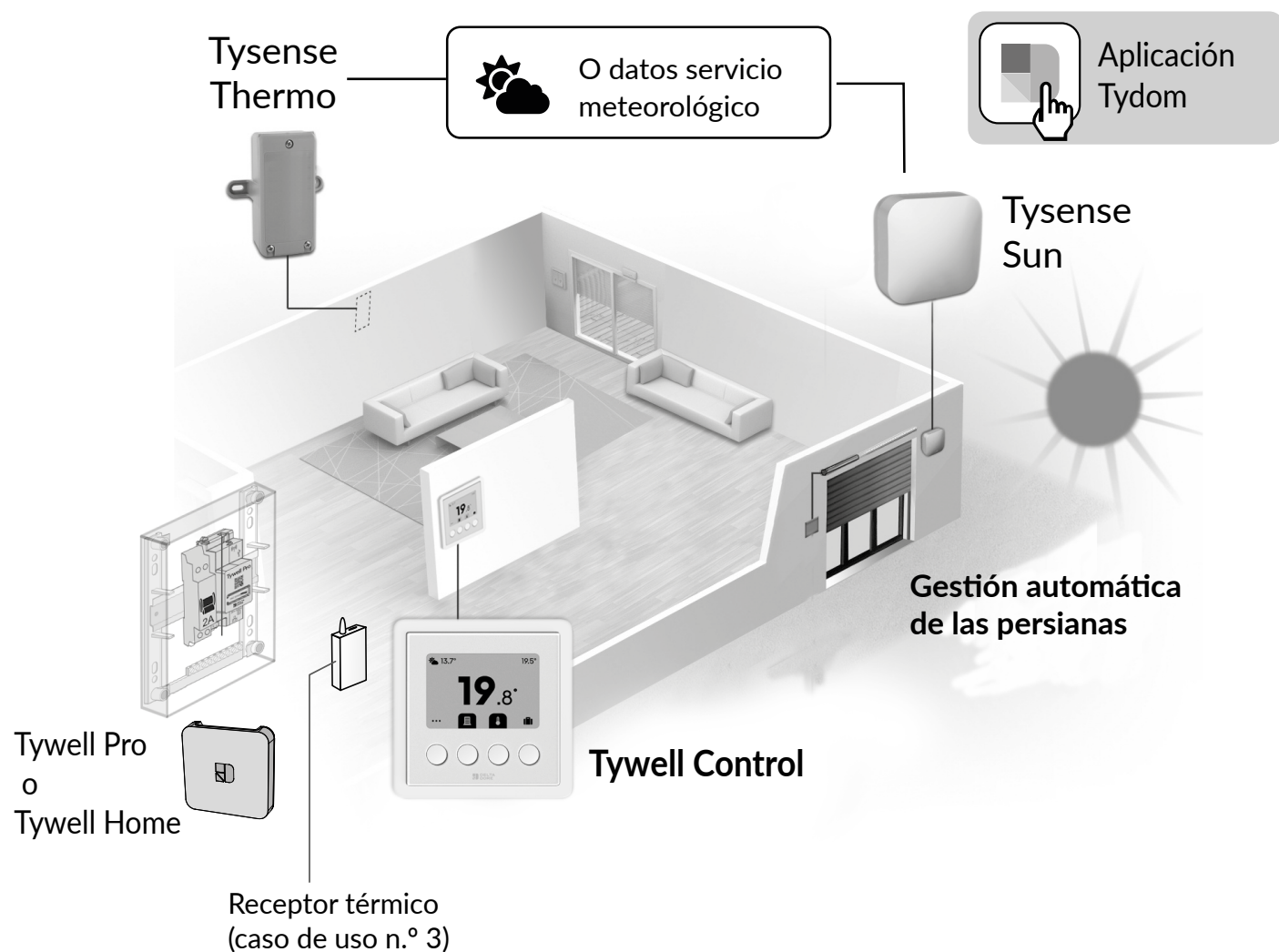
### 7.1 Entorno del Tywell Control

Tywell Control permite el control de los equipos, la optimización del consumo energético y la mejora del confort de la zona de la vivienda a la que está asociado.

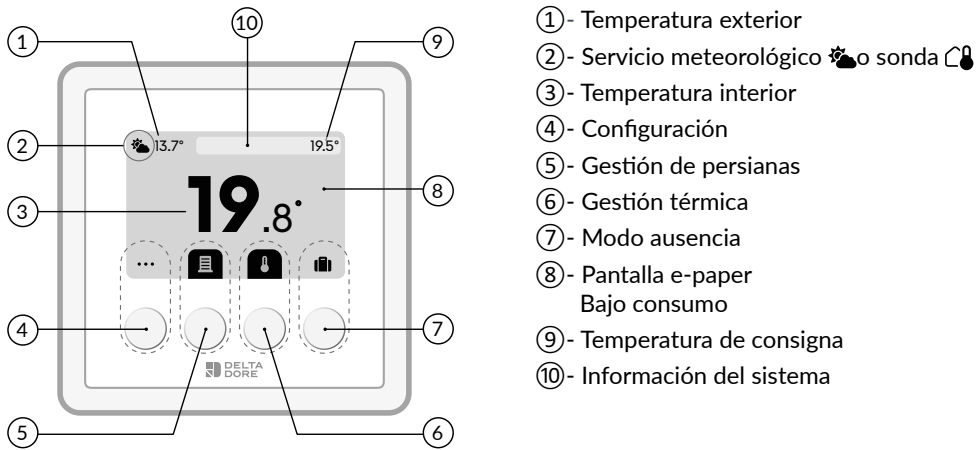
- **Control centralizado de las persianas**  
(por zona o todas, según configuración en la aplicación).

#### Gestión automático de persianas

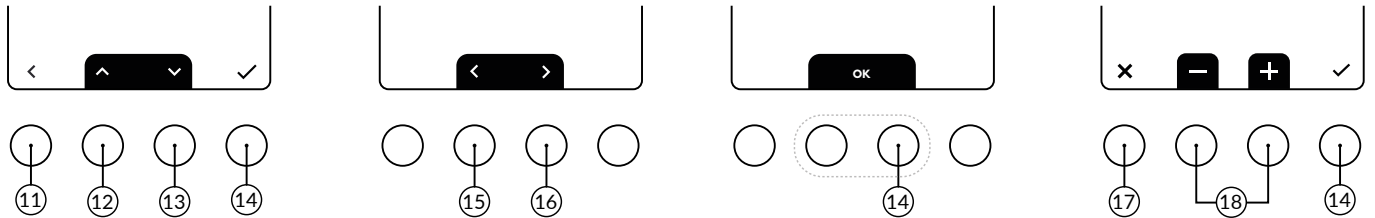
- Gestión de la calefacción y climatización (caso de uso n.º 3).
- Paso a modo Ausencia.



## 7.2 Presentación del Tywell Control



La función de las teclas y las indicaciones que aparecen en pantalla varían según el uso.  
Ejemplos:



### Pictogramas de información del sistema:

- Fallo pilas
- Fallo radio
- Ventana abierta

- 8.3° Temperatura exterior medida con una sonda exterior.
- 13.7° Servicio meteorológico

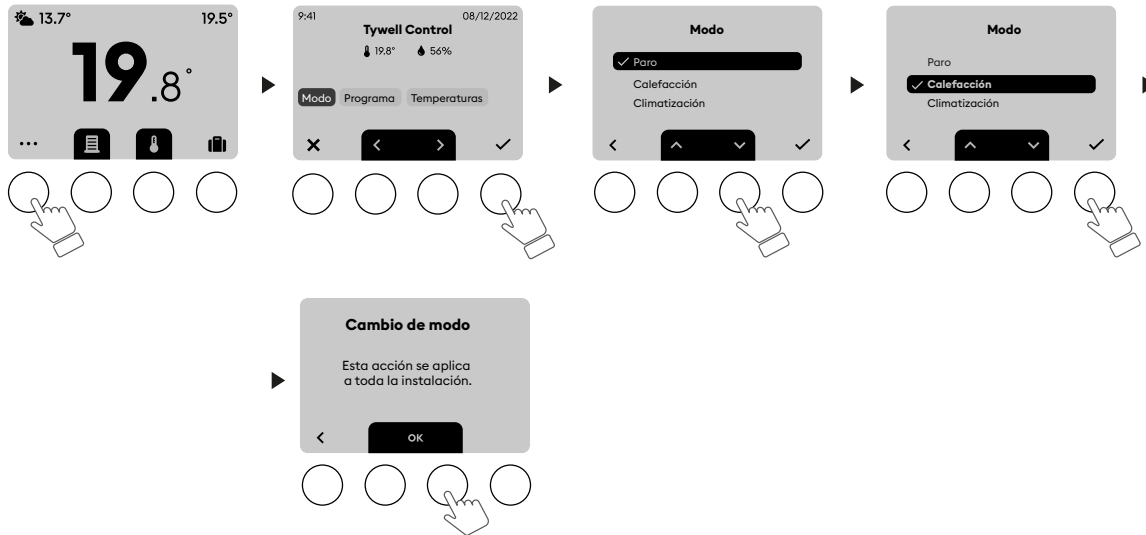
**i** Algunos menús solo aparecerán si el Tywell Control controla la gestión térmica (calefacción y/o climatización).

## 8. Funcionamiento del Tywell Control

### 8.1 Selección del modo de funcionamiento (caso de uso n.º 3)

Elija el modo de funcionamiento de su instalación:  
Paro/Calefacción/Climatización

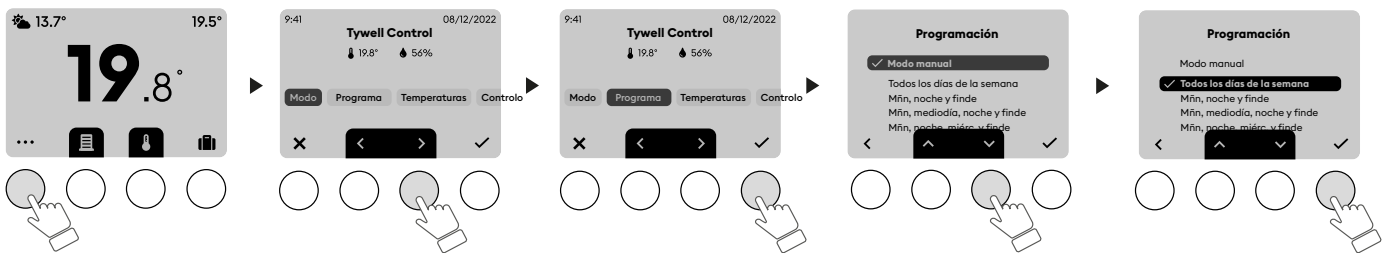
**i** Tywell Control muestra los menús disponibles en función de su instalación.



💧 56% : Medición del porcentaje de humedad del aire.

### 8.2 Selección del programa (caso de uso n.º 3)

Escoja el programa que mejor se adapte a su ritmo de vida entre los programas preestablecidos. Los programas preestablecidos se basan en sus horas de presencia:

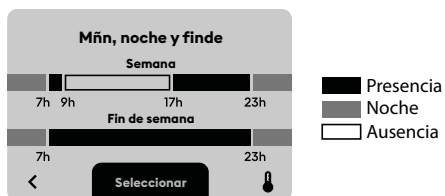


- El contenido de la pantalla de programación puede variar según su instalación.

**Hasta 3 rangos de temperatura:**

- **Presencia:** se aplica la consigna de temperatura de «presencia», corresponde a la programación de la temperatura denominada de «confort», cuando la zona está ocupada.
- **Noche:** se aplica la consigna de reducción de temperatura.
- **Ausencia:** se aplica la consigna de temperatura «ausencia» (de corta duración)

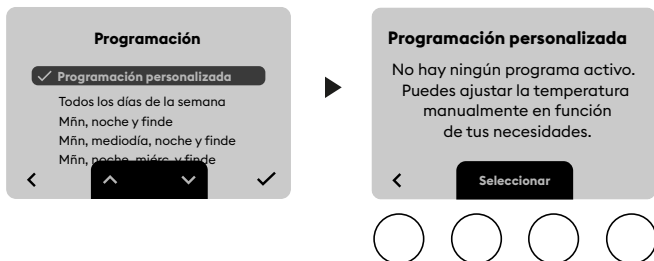
### Ejemplo de un programa preestablecido:




También puede establecer un programa personalizado para cada día de la semana mediante la aplicación Tydom.


En este caso, seleccione «Programación personalizada».

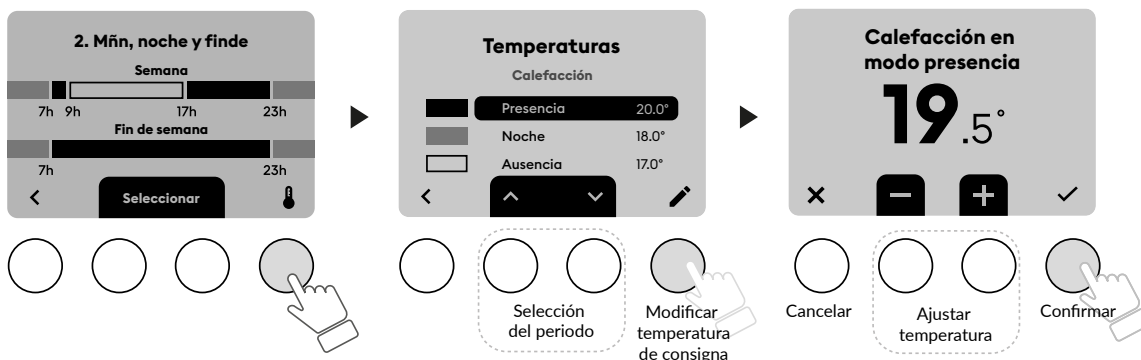
Si no quiere ninguna programación, seleccione «Programación personalizada», sin ninguna acción adicional en la aplicación Tydom.



### 8.3 Ajuste de las temperaturas de la zona (caso de uso n.º 3)

Ajuste las temperaturas deseadas para los diferentes periodos de funcionamiento, estas temperaturas se aplicarán automáticamente en los cambios de modo de la instalación: Calefacción en presencia / Calefacción en noche / Calefacción en ausencia (de corta duración) / Antihelada (modo ausencia )

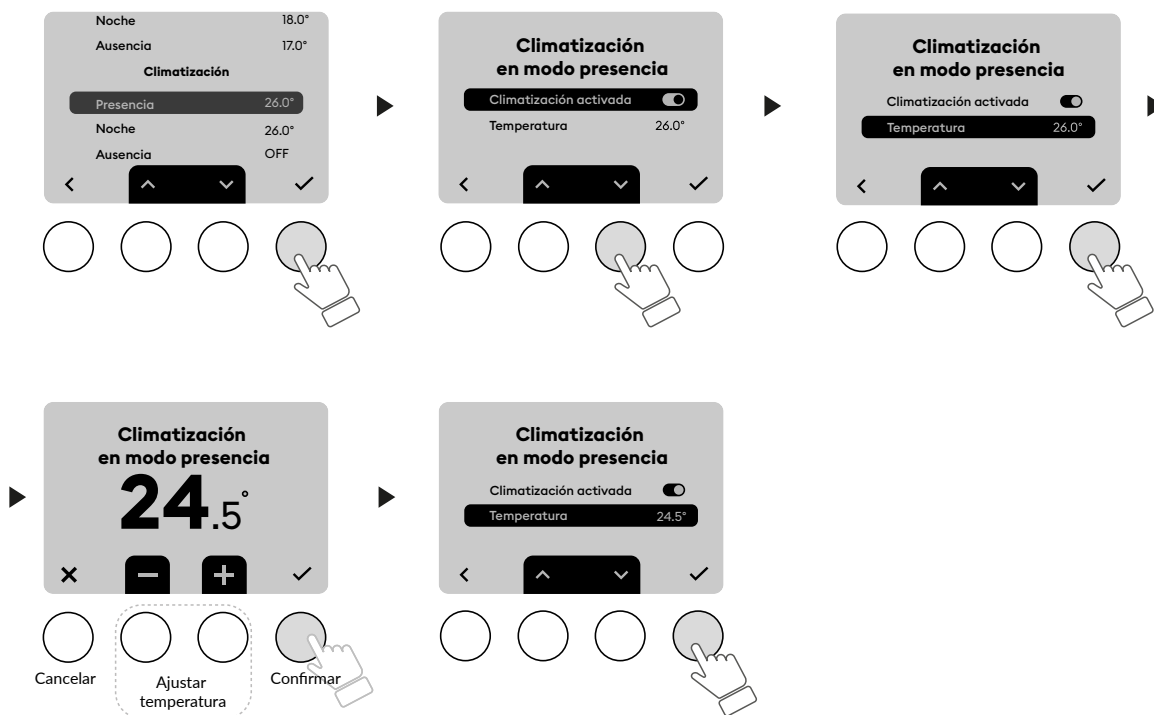
**i** El ajuste de la consigna Antihelada (modo ausencia ) está disponible según la versión de su Tywell Control y del tipo de receptor asociado. Puede activar el modo Ausencia desde la interfaz de su Tywell Control o la aplicación Tydom (ver capítulo modo ausencia).



#### Instalaciones equipadas con climatización.

Ajuste las temperaturas deseadas para los distintos periodos de funcionamiento, Climatización en modo presencia / Climatización en modo noche / Climatización en modo ausencia (de corta duración).

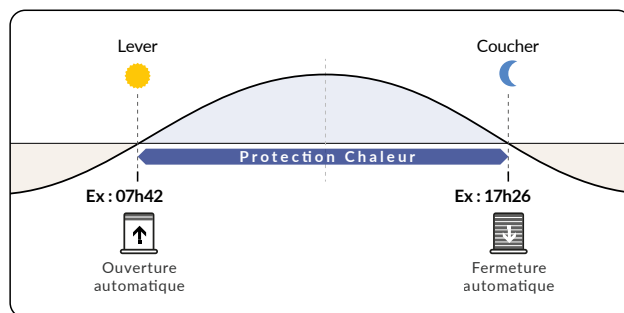
Puede modificar la consigna, o desactivar completamente la climatización, en algunos o en todos los rangos. Así puede conservar la misma programación de presencia, noche y ausencia (de corta duración), en verano y en invierno, con consignas de temperatura que se adaptan tanto si la instalación está en modo calefacción o climatización.



**i** Estos menús no aparecen, si la instalación no está equipada de climatización.

## 8.4 Gestión automática de persianas

Con la gestión automática de las persianas, su confort se preserva combinando dos funciones: La protección contra el calor y la apertura automática de las persianas.



### Protección contra el calor

La Protección contra el calor se activa entre la salida y la puesta del sol, controlando automáticamente las persianas para mantener la vivienda fresca.

Activa durante todo el año, con condiciones de funcionamiento específicas para cada estación.

Para funcionar, la Protección contra el calor necesita los siguientes datos :

- La temperatura interior medida por el Tywell Control.
- Iluminación solar procedente del sensor Tysense Sun o del servicio meteorológico.
- La temperatura exterior medida por la sonda Tysense Thermo o procedente del servicio meteorológico.

Para un rendimiento óptimo de la gestión automática de las persianas, se recomienda asociar los sensores Tysense Sun (sonda solar) y Tysense Thermo (sonda de temperatura exterior).

En caso de sustitución de las sondas por la opción «Datos meteorológicos» de la aplicación Tydom, la pasarela Tywell debe estar conectada a Internet.

Cada día, se determina un perfil de «estacionalidad» típico del día según la temperatura exterior (transmitida por la sonda Tysense Thermo para mayor precisión o por el servicio meteorológico).

Se han definido tres tipos de «estacionalidad» (**Verano**, **Estación media** e **Invierno**) para adaptar el comportamiento de la función Protección contra el calor con el fin de favorecer la protección contra el calor o la iluminación, según las condiciones de sol.

#### - Funcionamiento:

El sistema recoge los datos de temperatura interior y el nivel de sol. A partir de esta información, y en función de la estación, la Protección contra el calor puede intervenir automáticamente sobre la posición de las distintas persianas controladas, según dos niveles de protección diferentes (Protección baja, Protección alta). En la pantalla aparece una notificación «Protección contra el calor».

Tipos de persianas	Posición de protección por defecto
Persianas	Nivel de protección bajo: 40 % cerrado Nivel de protección alto: 60 % cerrado
Persianas graduables o toldos	Nivel de protección baja: Paño totalmente bajado con lamas en horizontal  Nivel de protección alta: Paño totalmente bajado con las lamas orientadas a 45° respecto a la horizontal.

Los 2 niveles «Protección baja» y «Protección alta» pueden personalizarse desde la aplicación Tydom: Menú > Ajustes > Selección del domicilio > Mis equipos > Elegir el equipo persiana para configurar

La función protección contra el calor es compatible con los equipos controlables por porcentaje asociados a la pasarela Tywell desde la sección «PERSIANAS».

- Persianas motorizadas DELTA DORE Tymoov / Rollia (todas las referencias compatibles con Tydom y los otros motores X3D).
- Otras marcas de persianas motorizadas con ayuda de los receptores Tyxia 5630 y Tyxia 5730.
- Persianas graduables o toldos con el receptor Tyxia 5731.

El control automático por protección contra el calor se aplica a todas las persianas de una misma zona pasiva (una zona pasiva es un conjunto de persianas que reaccionan a los mismos datos de temperatura interior y de soleamiento, definidos en la aplicación Tydom).

### - Observaciones:

- La protección contra el calor sólo funciona después de la primera apertura de la mañana (apertura automática, apertura programada o apertura manual).
- **El tiempo mínimo entre 2 órdenes opuestas de Protección contra el calor es 2 horas.**
  - Podrá observar hasta dos movimientos de cierre consecutivos en la misma persiana: en el nivel de protección bajo, luego en el nivel de protección alto si el riesgo de sobrecalentamiento evoluciona rápidamente.
- En invierno, la reapertura automática tras la protección contra el calor puede tener una duración inferior a dos horas después del cierre para dar prioridad a la iluminación.

### Mantenga el control

Puede controlar las persianas manualmente en todo momento, la gestión automática de las persianas permanece activa y siempre puede intervenir si es necesario.

### Zona pasiva

Una zona pasiva está formada por un conjunto de persianas (persianas motorizadas y persianas orientables) que reaccionan a los mismos datos de temperatura interior y de sol. Es posible administrar la Protección contra el calor de varias zonas pasivas diferentes.

Puede ajustar el nivel de sensibilidad de la Protección contra el calor (desde «Muy baja» para más luminosidad hasta «Muy alta» para más protección) seleccionando el nivel que más le convenga a través de la aplicación Tydom.

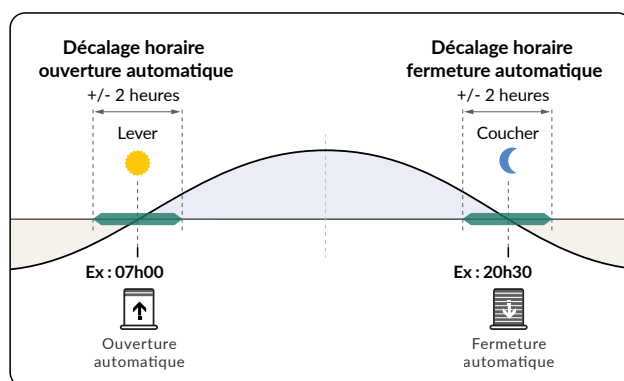
### Función de Bajada segura

Si una ventana está equipada con un detector de apertura, la gestión automática de la persiana asociada se suspende cuando la ventana está abierta. Esta función puede configurarse en la aplicación Tydom.

### Apertura automática

Las persianas se abren por la mañana y se cierran por la noche automáticamente, en función de la hora de salida y puesta del sol. Si es necesario, con ayuda de la aplicación, puede desplazar la hora de apertura y/o cierre automáticos hasta 2 horas más o menos.

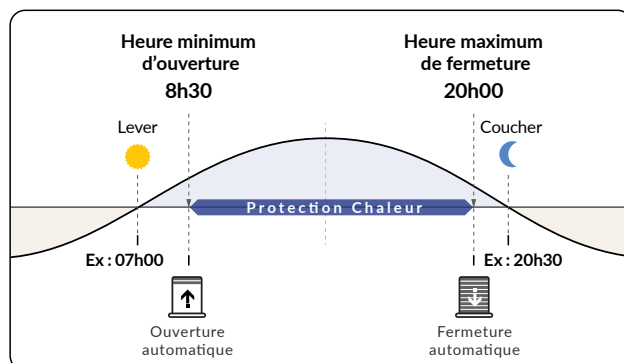
Puede activar y desactivar esta función directamente desde Tywell Control.



Puede establecer un límite para la apertura y/o en cierre (por ejemplo: hora mínima de apertura por la mañana no antes de las 8:30, y hora máxima de cierre por la noche no más tarde de las 20:00).

Desde la aplicación Tydom, seleccione:

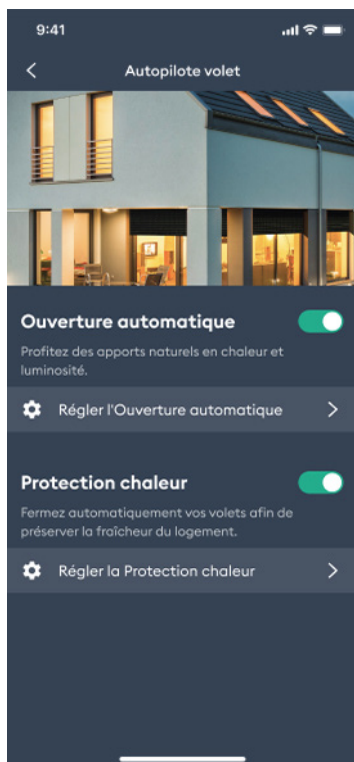
> Gestión automática de persianas > Ajustar apertura automática > active las opciones (hora mínima por la mañana y hora máxima por la noche). A continuación, configure los dos horarios elegidos.



## Active la gestión automática de persianas

Active la apertura automática y la protección contra el calor desde la aplicación o con el Tywell Control.

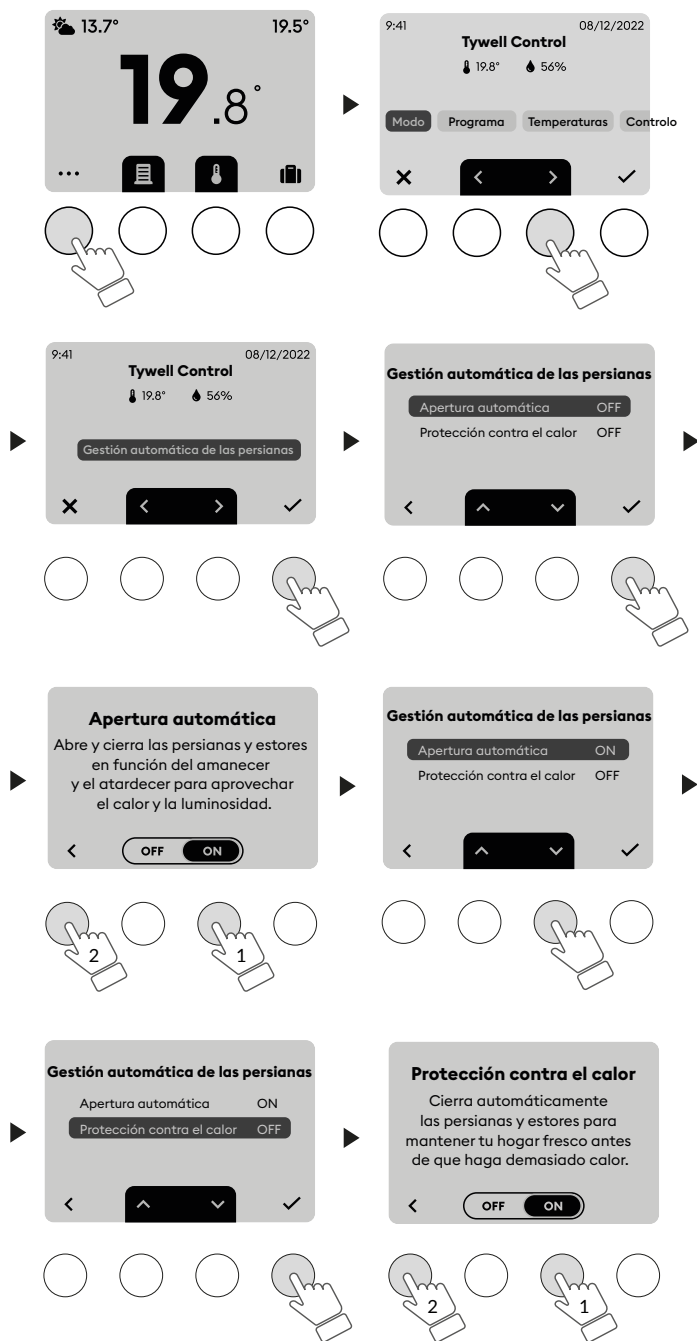
### Con la aplicación Tydom



Desde la aplicación Tydom, seleccione el menú de ajustes, su domicilio y luego:

- > Gestión automática de persiana
- > Active la apertura automática
- > Active la protección contra el calor

### Con Tywell Control

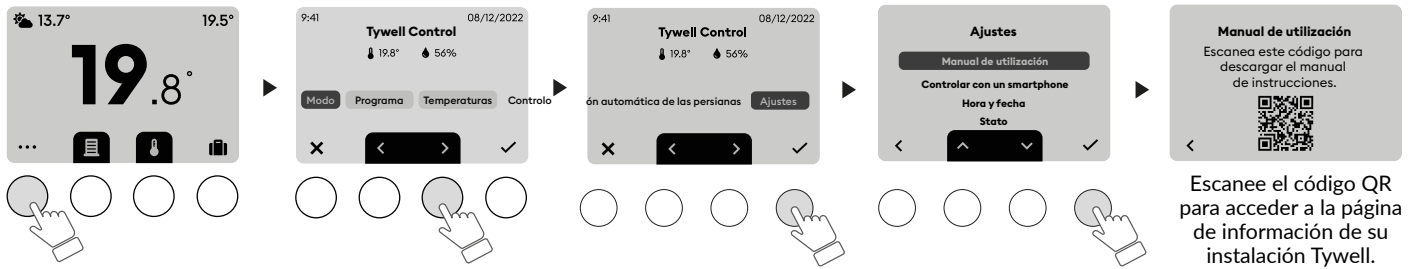


Recuerde, puede personalizar la posición de las persianas para la Apertura Automática y la protección contra el calor mediante la aplicación Tydom: Menú > Ajustes > Selección del domicilio > Mis equipos > Elegir el equipo de persiana para configurar > «Apertura Automática» o «Protección contra el calor».

## 8.5 Ajustes del sistema

### Descargar el manual de utilización

Escanee el código QR para acceder a la página de información dedicada a Tywell.



### Controlar con un smartphone

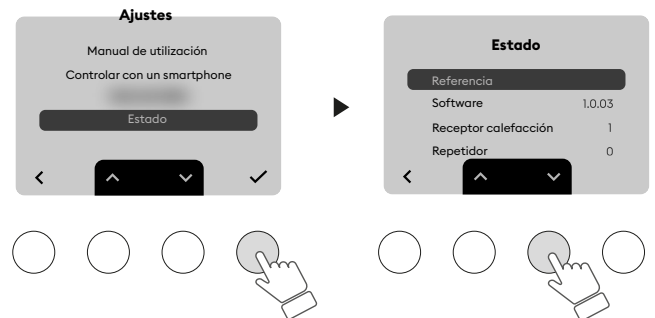
Escanee el código QR para descargar la aplicación Tydom.



### Estado.

Consulte la información sobre su sistema.

- La referencia de su Tywell Control
- La versión del software
- La presencia de un receptor térmico
- La cantidad de repetidores en la instalación
- Si su Tywell Control está asociado a una pasarela Tywell.



## 9. Gestión de las persianas

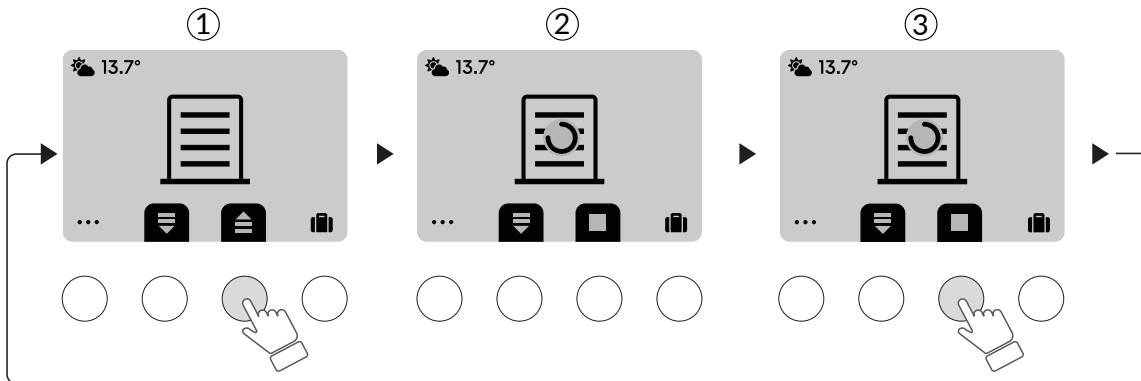
### 9.1 Si Tywell Control sólo controla las persianas (caso de uso n.º 4)

Puede controlar las persianas manualmente en cualquier momento, la gestión automática de persianas permanece activa y siempre puede intervenir automáticamente si es necesario.

Ejemplo:

Las persianas de la zona están cerradas.

- ① Pulse la tecla subida.
- ② Tywell Control le indica que la acción se ha realizado correctamente. Todas las persianas se accionan. (Puede elegir excluir determinadas persianas controladas mediante la aplicación Tydom).
- ③ Tiene la posibilidad de detener la subida de las persianas pulsando la tecla □.

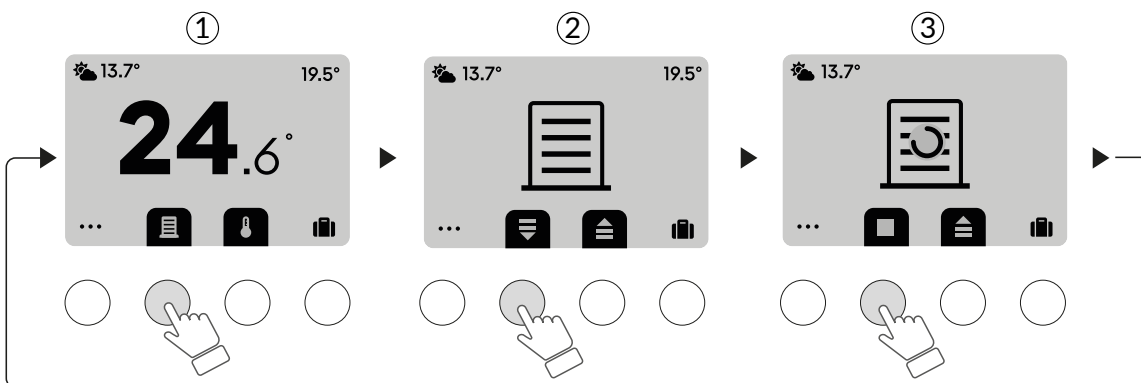


### 9.2 Si Tywell Control controla la calefacción/climatización y las persianas (caso de uso n.º 3)

Ejemplo:

Las persianas de la zona están abiertas.

- ① Pulse la tecla de gestión de las persianas.
- ② Pulse la tecla bajada.
- ③ Tywell Control le indica que la acción se ha realizado correctamente. Todas las persianas se accionan. (Puede elegir excluir determinadas persianas controladas usando la aplicación Tydom). Tiene la posibilidad de detener la bajada de las persianas pulsando la tecla □.



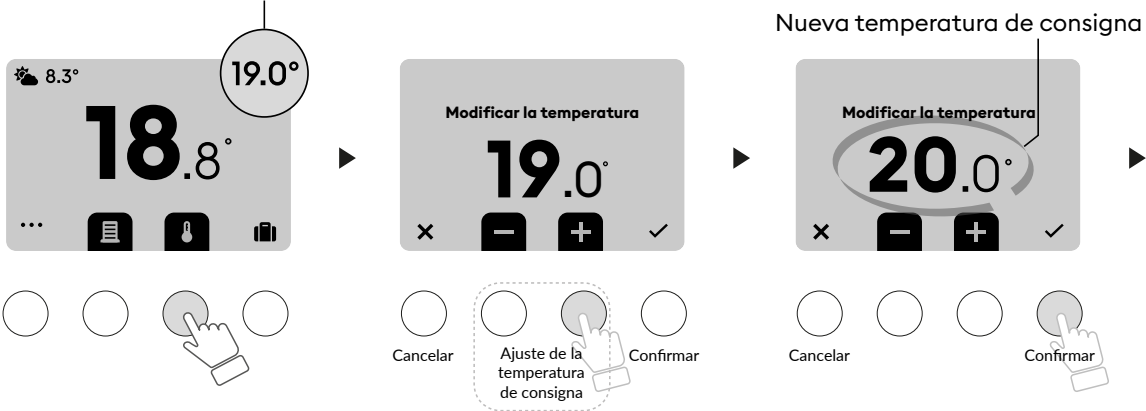
## 10. Gestión térmica

### 10.1 Calefacción: modificar la temperatura de consigna en curso

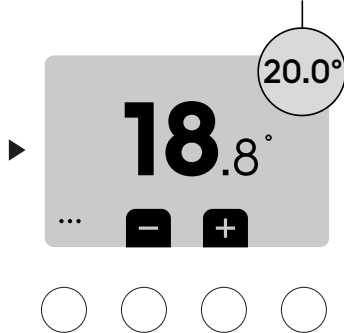
Puede modificar la temperatura de consigna en curso en cualquier momento.

Pulse la tecla  para modificar la consigna a continuación:

Temperatura de consigna actual




Nueva temperatura de consigna

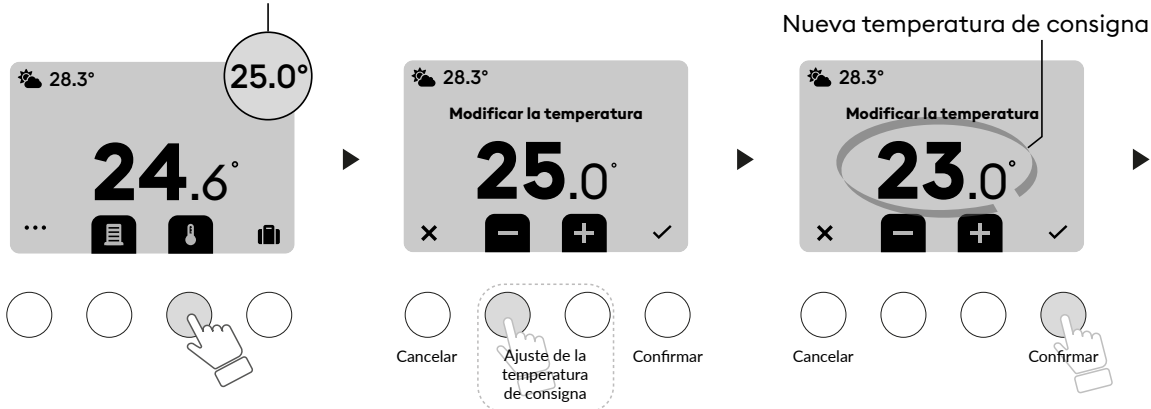


Si ha seleccionado una programación, la consigna se aplicará hasta el siguiente cambio del programa.

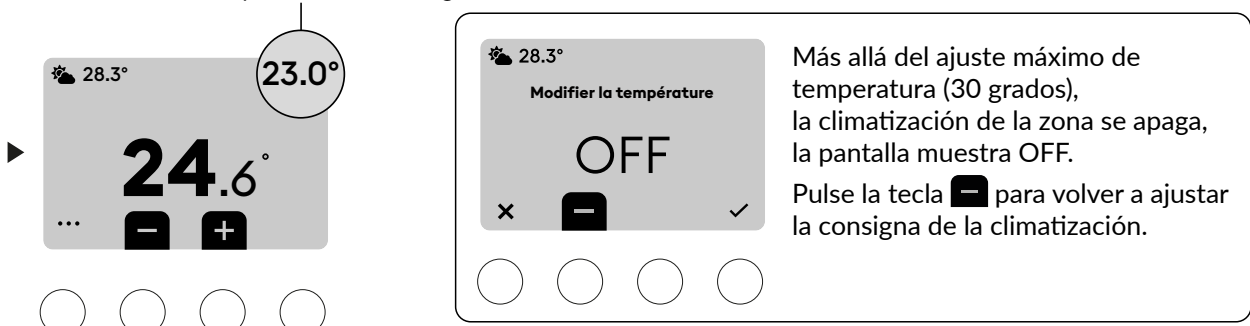
### 10.2 Climatización: modificar la temperatura de consigna en curso

Puede modificar la temperatura de consigna en curso. Pulse la tecla  para modificar la consigna a continuación:

Temperatura de consigna actual



Nueva temperatura de consigna




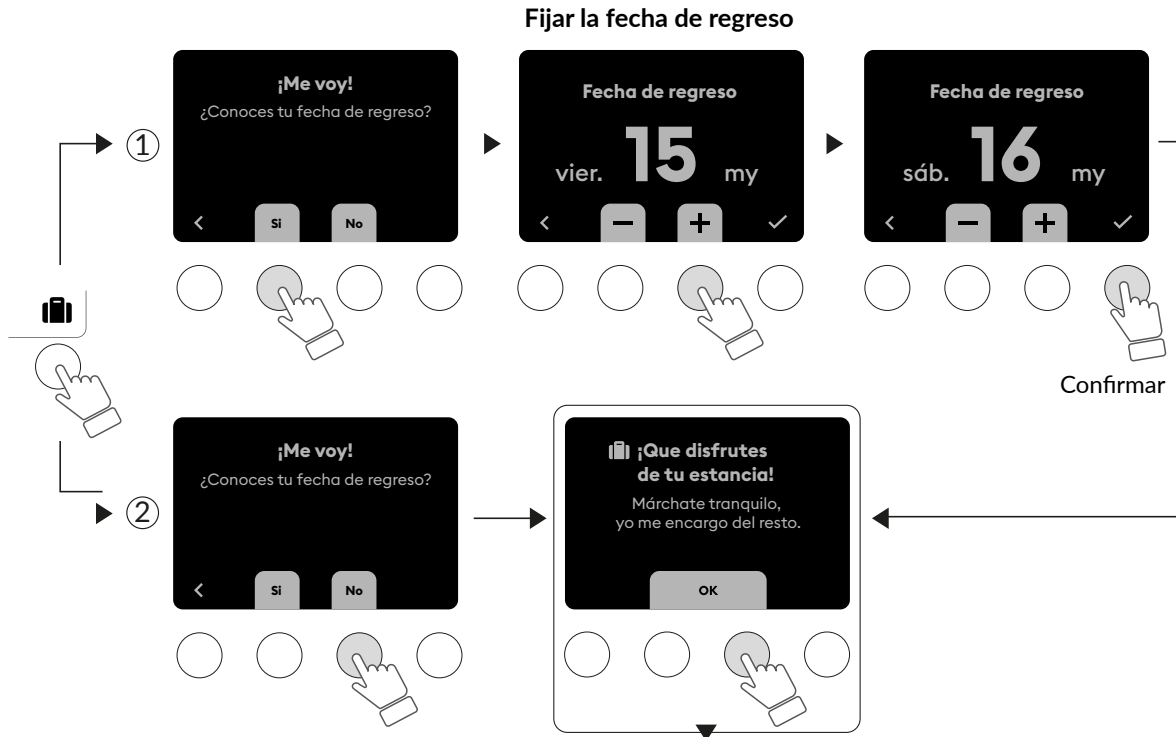
## 11. Modo ausencia

Durante su ausencia (de larga duración), este modo pone todas las zonas de su vivienda en «Antihelada» (consigna Antihelada ajustable según el equipo).

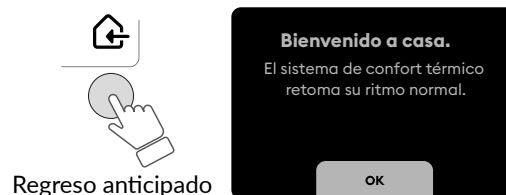
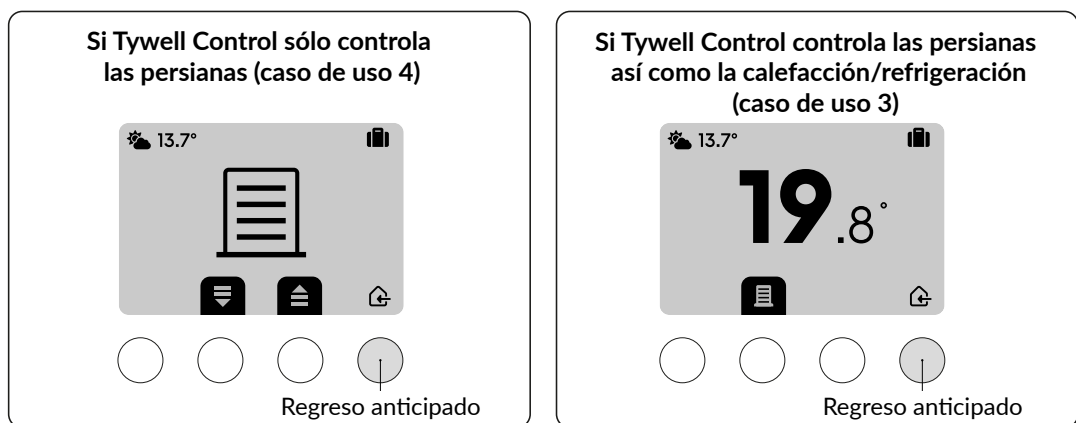
En este modo, ya no se tiene en cuenta la programación térmica de Tywell Control ni de la aplicación Tydom. Los ajustes de Tywell Control y el control de la calefacción y/o aire climatización ya no están disponibles. La apertura automática y la protección contra el calor se pueden configurar desde la aplicación para que estén inactivas o no durante el modo Ausencia, y el control manual siga siendo posible.

Pulse la tecla  y déjese guiar.

 La hora de retorno está aplicada a las 00:00. Desde la aplicación, puede introducir o modificar la fecha y hora de retorno.



### Visualización del modo Ausencia



La visualización vuelve a la normalidad automáticamente cuando se alcanza la fecha fijada.

## 12. Pantalla en reposo

Sin ninguna acción sobre las teclas, la pantalla en reposo se activa automáticamente:

- después de 1 minuto y 30 segundos desde la pantalla de inicio,
- después de 6 minutos desde las pantallas de ajuste.

Para las instalaciones con control de la calefacción/climatización (caso de uso n.º 3), siempre muestra:

- **La temperatura exterior.**
- **La temperatura ambiente.**

Si Tywell Control sólo controla las persianas (caso de uso n.º 4), el protector de pantalla muestra:

- **La temperatura exterior.**
- El símbolo «**Persiana motorizada**»

Pulse una tecla para salir del modo reposo:



**i** Los fallos relacionados con las pilas y la transmisión radio pueden verse cuando se detectan.

## 13. Notificaciones

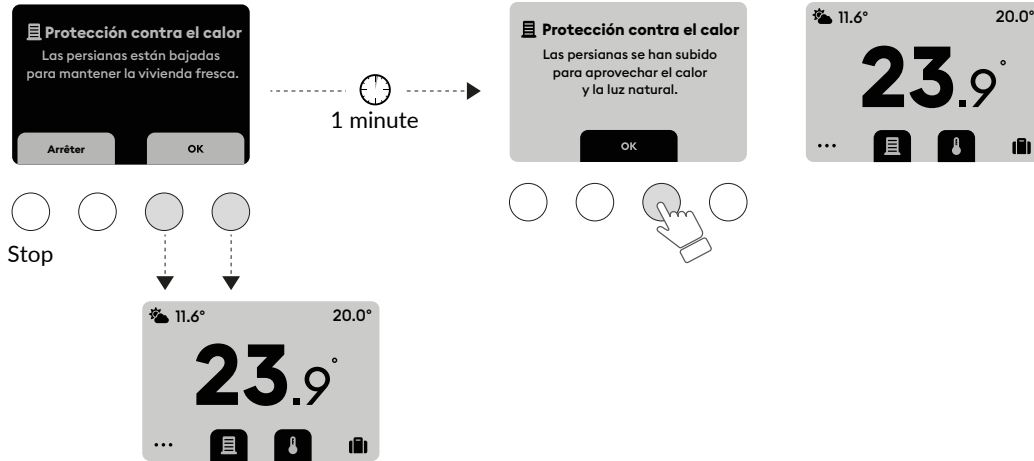
### 13.1 Gestión automática de persianas

Una notificación que aparece en la pantalla le informa cuando una acción relacionada con la gestión automática está en curso en su instalación.

No es necesario validar una notificación, Tywell Control confirma que la acción se ha efectuado correctamente transcurrido un minuto.

Ejemplo: **La protección contra el calor.**

- En verano, en caso de calor intenso, las persianas se bajan para mantener la vivienda fresca.



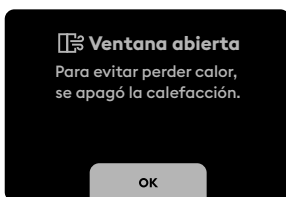
La pulsación en «Stop» suspende el movimiento en curso de todas las persianas.

La notificación permanece en pantalla durante 10 minutos, pero se puede seguir accediendo a ella desde el menú «persianas» hasta la siguiente acción en las persianas. Desaparece al pulsar OK.

**i** El principio de funcionamiento descrito anteriormente es el mismo para todas las notificaciones mostradas por Tywell Control.

### 13.2 Ventana abierta (caso de uso n.º 3)

En caso de que haya una ventana abierta, la pantalla mostrará:



Si su instalación controla la climatización, esta también se parará.

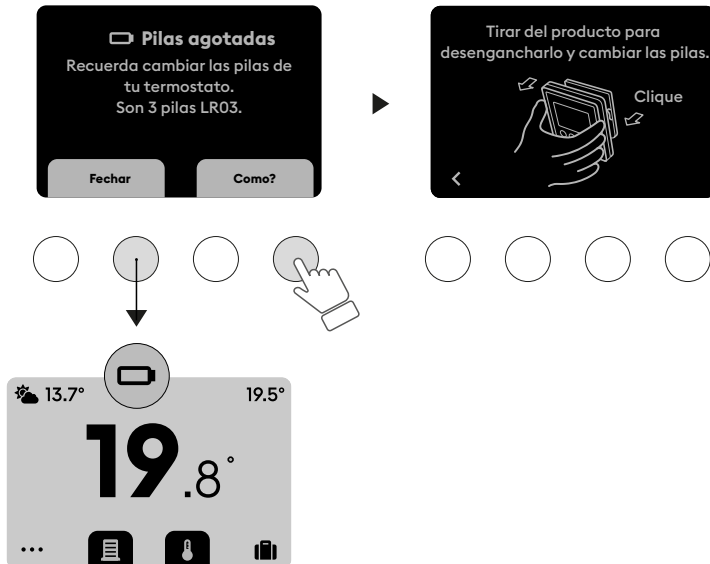
## 14. Ayuda

### 14.1 Cambio de pilas

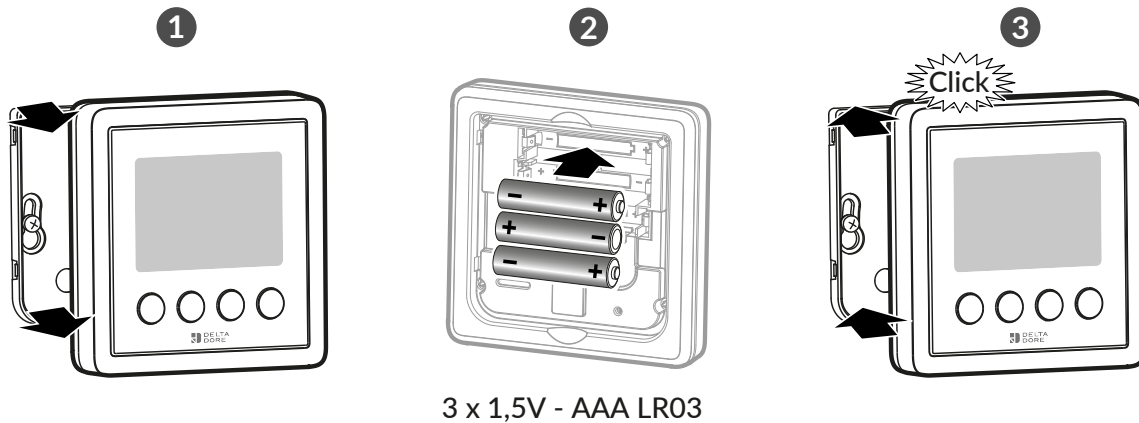
Recibirá una alerta inicial cuando las pilas se estén agotando.

Cuando la energía de las pilas se agota por completo, una alerta nueva le pide que las cambie cuanto antes para evitar el paro del sistema.

Esta pantalla persiste incluso cuando las pilas están agotadas.



- 1 Retire Tywell Control.
- 2 Sustituya las pilas.
- 3 Vuelva a colocar Tywell Control en su base.



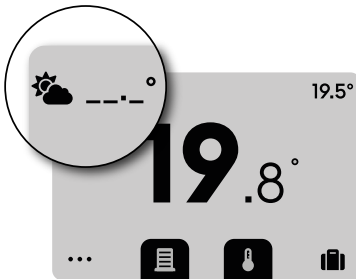
Tywell Control se alimenta con 3 pilas AAA LR03 de 1,5 V  
**No usar pilas recargables ni de litio.**

## 14.2 Fallos

### Ausencia de información de la temperatura exterior

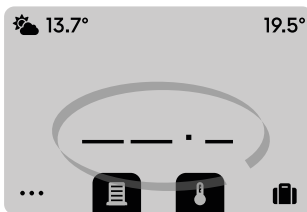
Si no hay servicio meteorológico ni sonda exterior, la visualización indica --.-°

Mediante la aplicación Tydom, verifique que el servicio meteorológico está activado o que hay una sonda de temperatura exterior asociada.



### Fallo sonda de Tywell Control

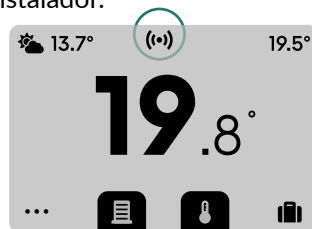
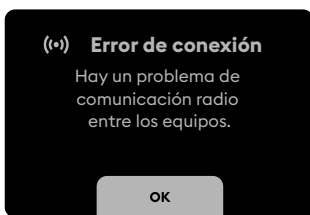
Visualización en caso de fallo de la sonda de Tywell Control.  
Consulte con su instalador.



### Fallo de comunicación radio

Visualización en caso de fallo de comunicación radio.

El fallo de comunicación radio aparece después de 1 hora de fallo continuado (p. ej.: alcance radio insuficiente, proximidad de otros equipos radio alrededor del emisor o del receptor). Si es necesario, póngase en contacto con su instalador.



### 14.3 Ayuda (receptor RF 6700 FP y RF 6050+)

**i** Debe consultar este párrafo de Ayuda si su Tywell Control está asociado a un receptor RF 6700 FP o RF 6050+.

#### Significado de los indicadores del receptor

Tipo de señalización	Diagnóstico/Soluciones
El indicador luminoso <b>verde</b> está encendido en modo fijo	Presencia de alimentación OK.
El indicador luminoso <b>rojo</b> está encendido en modo fijo	El receptor solicita calefacción (salida fil pilote RF6700 FP = Confort).
El indicador luminoso <b>rojo</b> parpadea lentamente	El receptor está en espera de asociación.
El indicador luminoso <b>rojo</b> parpadea rápidamente	El receptor está esperando que se desasocie un detector de apertura.
El indicador luminoso <b>verde</b> parpadea (destello)	El receptor no está asociado.
Los dos indicadores luminosos parpadean simultáneamente (destellos)	Hace 1 hora que no se reciben tramas del emisor. El receptor funciona en <b>modo emergencia (*)</b> . Reactive el emisor pulsando una tecla. Si el problema persiste, asegúrese de que el emisor no esté demasiado lejos y de que se han respetado las condiciones de instalación.  Nota: tras un corte del suministro eléctrico, el receptor funciona en <b>modo emergencia (*)</b> hasta que recibe información del termostato con un máximo de 5 minutos.
El indicador luminoso <b>verde</b> parpadea lentamente (sólo para el receptor RF 6700 FP)	Racionalizador actuando: supera el consumo contratado en su tarifa eléctrica. El receptor se volverá a poner en marcha automáticamente después de un tiempo. Si en la instalación coexiste un gestor de energía, verificar que se encuentra en modo confort permanente.
Los 2 indicadores luminosos parpadean rápidamente al mismo tiempo (sólo para el receptor RF 6700 FP)	Fallo fil pilote. Apague la instalación y verifique el cableado o póngase en contacto con su instalador.

#### (\*) Funcionamiento en modo emergencia:

- Al cambiar a modo emergencia, si la regulación del receptor estaba apagada, permanece apagada, en caso contrario, cambia a Antihelada de emergencia.
- En este modo de emergencia, se autoriza una derogación manual pulsando la tecla.

Hay 3 tipos de regulación disponibles y se identifican mediante el parpadeo de los indicadores:

- 1 destello: Paro,
- 2 destellos: Antihelada de emergencia (calefacción el 15 % del tiempo),
- 3 destellos: Confort de emergencia (calefacción el 75 % del tiempo), temporizado para 24 horas.

Puede cambiar de una a otra pulsando brevemente la tecla.

## Modo extinción de los indicadores luminosos (solo RF 6700FP)

**i** Debe consultar esta sección si su Tywell Control está asociado al receptor RF 6700 FP.

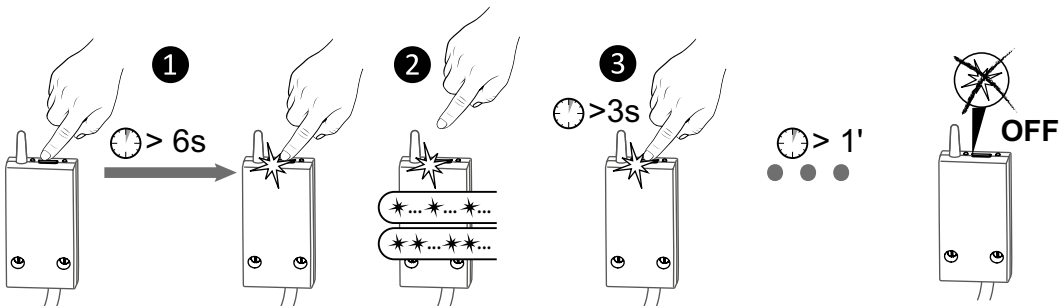
Cuando la función extinción de los indicadores luminosos está activa:

- Al encender (o restablecer la corriente eléctrica), los indicadores luminosos están activos.
- Si no se realiza ninguna acción en la tecla después de un minuto, los indicadores luminosos se apagan.
- Una pulsación de la tecla permitirá que los indicadores luminosos se enciendan durante un minuto.

Los modos de emergencia y fallo Fil Pilote se indicarán siempre.

### Para activar/desactivar la función:

Pulse 6 segundos hasta que el indicador luminoso se encienda en modo fijo.



**1** Pulse la tecla del receptor durante 6 segundos hasta que el indicador luminoso rojo se encienda en modo fijo. Suelte.

**2** El indicador luminoso parpadea:  
1 destello: Función no activa  
2 parpadeos: Función activa.  
Una pulsación corta permite ir de uno a otro.

**3** Una pulsación de 3 segundos valida la selección y sale del modo.

Los indicadores se apagan después de 1 minuto sin realizar ninguna acción.

## Funcionamiento con un racionalizador (solo RF 6700 FP)

**i** Debe consultar esta sección si su Tywell Control está asociado al receptor RF 6700 FP.

Si se conecta un racionalizador al receptor, la calefacción se detendrá durante las órdenes del racionalizador. Con un racionalizador actuando, el indicador luminoso verde del receptor parpadea.