

# STROHM

## KAMALEOHM BATHROOM COUNTERTOP



## ESPAÑOL

**PRE INSTALACIÓN****Advertencias importantes:**

Todas las actividades de instalación deben planificarse con antelación, y todas las herramientas necesarias deben estar disponibles en el lugar antes de comenzar el trabajo. Utilice equipos de manipulación adecuados siempre que sea posible.

- Este producto está diseñado exclusivamente para su uso en baños interiores.
- Está estrictamente prohibida la instalación suspendida sin soporte.
- Utilice únicamente silicona neutra para el sellado; los materiales ácidos/corrosivos dañarán la encimera.
- La garantía queda anulada por uso inadecuado (p. ej., impactos fuertes, tensiones de instalación >40°C).

**01**

Si el producto ha estado expuesto a temperaturas extremas, aclimátelo a 18-27°C durante 24 horas.

**02**

Abra cuidadosamente el embalaje e inspeccione todos los componentes en cuanto a color, espesor, dimensiones y cualquier defecto, deformación o irregularidad. Si se detecta algún problema, detenga la instalación y contacte inmediatamente con el proveedor; la instalación confirma la aceptación del producto y anula cualquier reclamación previa a la instalación.

**03**

Verifique que todos los muebles base, estructuras de soporte y/o elementos de carpintería estén completamente instalados, nivelados, correctamente anclados y estructuralmente sólidos. Si se detecta alguna deficiencia (como desniveles, huecos, falta de rigidez o anclaje insuficiente), detenga la instalación y notifique al cliente o a las partes responsables.

**04**

La encimera debe instalarse sobre un soporte perimetral. El soporte debe ser continuo en los cuatro lados y estar firmemente fijado para garantizar una correcta distribución de la carga.

## ENGLISH

**PRE INSTALLATION****Important Warnings:**

All installation activities should be planned in advance, and all required tools must be available on site before work begins. Use appropriate handling equipment where possible.

- This product is designed for use exclusively in interior bathrooms.
- Unsupported suspended installation is strictly prohibited.
- Use only neutral silicone for sealing; acidic/corrosive materials will damage the countertop.
- Warranty is voided by improper use (e.g., heavy impact, instantaneous temperature differences >40°C).

**01**

If the product was exposed to extreme temperatures, acclimatize the product to 18-27°C for 24 hours.

**02**

Carefully open the packaging and inspect all components for color, thickness, dimensions and any defect, warping, or irregularities. If any issue is found, stop installation and contact the supplier immediately; installation confirms acceptance of the product and voids any pre-installation claims.

**03**

Verify that all base cabinets, support structures and/or carpentry elements are fully installed, level, properly anchored, and structurally sound. If any deficiency is detected (such as unevenness, gaps, lack of rigidity, or insufficient anchoring) stop the installation and notify the customer or the responsible parties.

**04**

The countertop must be installed on a perimeter support. The support must be continuous on all four sides and securely fixed to ensure proper load distribution.

**05**

If the cabinet or the structure of support existing does not provide sufficient load-bearing capacity, add battens or other reinforcements necessary so that they fully assume the structural function required for a safe countertop installation. If in doubt, perform a span and deflection check (stiffness and allowable deformation) before proceeding with the installation.

**06**

Place the countertop on the cabinet and/or support structure and carry out a complete dry fit (without adhesive). Check alignment, orientation, and fit before proceeding with the final fixing.

**07**

For installations with walls on three sides, ensure a minimum expansion gap of 2 mm to all walls and fixed vertical surfaces, along the entire perimeter.

**GARANTÍA**

Este producto ha sido comprobado y sometido durante su proceso de fabricación a los más estrictos controles de Calidad. La garantía cubre cualquier defecto de fabricación durante 3 años.

La garantía cubre únicamente la reparación o reposición del producto defectuoso. La garantía no cubre la sustitución del producto completo cuando el defecto es causado por uno o varios elementos sustituibles por recambios.

La garantía no cubre los defectos derivados de una instalación errónea, un mal mantenimiento, un desgaste por uso, una limpieza incorrecta o desperfectos causados por fuerza mayor. Finalmente, la garantía no cubre los daños o perjuicios ocasionados por un producto defectuoso.

El producto defectuoso deberá ser remitido para su dictamen a su distribuidor oficial, debiendo adjuntar, para su validez, el presente documento y la factura de compra.

**05**

If the cabinet or existing support structure does not provide sufficient load-bearing capacity, add battens or any necessary reinforcements so they fully assume the structural function required for a safe countertop installation. If in doubt, perform a span and deflection check (stiffness and allowable deformation) before proceeding with the installation.

**06**

Place the countertop on the cabinet and/or support structure and carry out a complete dry fit (without adhesive). Check alignment, orientation, and fit before proceeding with the final fixing.

**07**

For installations with walls on three sides, ensure a minimum expansion gap of 2 mm to all walls and fixed vertical surfaces, along the entire perimeter.

**WARRANTY**

Throughout the manufacturing process, this product has been tested and subjected to the strictest quality controls. The warranty covers any manufacturing related defect for 3 years.

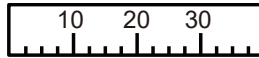
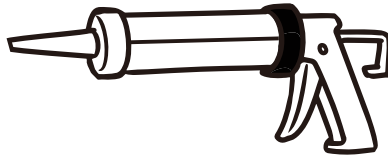
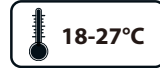
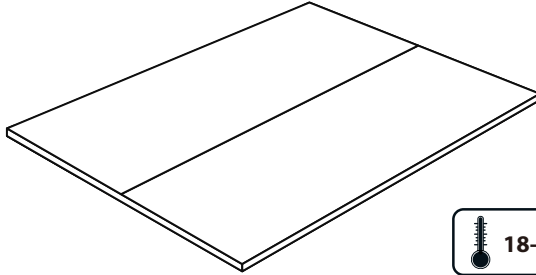
The warranty covers only the repair or replacement of the defective product. The warranty does not cover the replacement of the whole product when the defect is caused by elements replaceable by spare parts.

The warranty does not cover defects caused by improper product installation or maintenance, neither those caused by mayor force. Finally the warranty does not cover damages caused by the defective product.

To execute this warranty, the claimed product must be sent for a technical evaluation to your official distributor, together with the purchasing bill and this warranty document.

ES EQUIPO

EN EQUIPMENT



ES: NO INCLUIDO SILICONA  
EN: SILICONE NOT INCLUDED

## ESPAÑOL

PERFORACIÓN DE ORIFICIO PARA LAVABO  
SOBRE ENCIMERA Y GRIFO**01 - Antes de empezar**

Fabricado con material compuesto por mineral avanzado. Es fácil de trabajar y no requiere equipos especializados como sierras de corona de diamante; las sierras de corona bimetalicas estándar son suficientes. Aclimata la encimera a una temperatura de 18–27 °C durante 24 horas antes de la instalación.

- Utilice siempre gafas de protección y mascarilla antipolvo.
- Retire todo el embalaje de las superficies superior e inferior.
- Para encimeras de 1 m o más, utilice el transporte entre dos personas.

**02 - Especificaciones de los orificios**

Es posible que se requieran dos tipos de orificios:

**Orificio de desagüe:**

- Para el conjunto de desagüe del lavabo sobre encimera: debe consultar la documentación del desagüe de su lavabo para conocer el tamaño exacto requerido.

**Orificio para el grifo:**

- Para un grifo monomando montado en encimera: consulte la documentación del fabricante del grifo para conocer el tamaño exacto requerido.
- Un diámetro de 35 mm es habitual, pero verifíquelo primero según su modelo de grifo. Todos los orificios deben colocarse a un mínimo de 5 cm de cualquier borde de la encimera. Verifique siempre las medidas exactas antes de perforar.

**03 - Herramientas y equipo de seguridad**

- Taladro eléctrico (con cable o inalámbrico).
- No se requieren sierras de corona de diamante; las sierras bimetalicas estándar son suficientes.
- Cinta métrica o regla.
- Sargentos o abrazaderas para fijar la encimera durante la perforación.
- Gafas de seguridad.
- Mascarilla antipolvo.
- Protección auditiva.

**Importante:**

- No utilice el modo percutor.
- Perfore únicamente desde la cara decorativa superior.

**04 - Marcar la ubicación de los orificios**

- Consulte la documentación del desagüe para conocer el diámetro exacto requerido (normalmente entre 45–60 mm).
- Coloque el lavabo en su posición final y marque el centro del orificio de desagüe debajo del lavabo.
- Confirme que todas las ubicaciones estén al menos a 5 cm de los bordes de la encimera.
- Utilice una regla para asegurar la correcta alineación.

**05 - Lista de verificación antes de perforar**

Antes de perforar, confirme lo siguiente:

- La encimera está limpia y revisada.
- Se ha identificado la cara decorativa superior.
- Las ubicaciones de los orificios están correctamente marcadas.
- Todos los orificios están al menos a 5 cm de los bordes.
- Se ha seleccionado el tamaño correcto de la sierra de corona (verifique con los accesorios adquiridos: lavabo y grifo).
- La encimera está firmemente sujeta con abrazaderas.
- Se utilizan gafas de seguridad, mascarilla y protección auditiva.
- La velocidad del taladro está ajustada a un mínimo de 600 RPM.
- El modo percutor está desactivado.

**06 - Proceso de perforación****Paso 1: Fijar la encimera**

Sujete firmemente la encimera a una superficie de trabajo estable. Asegúrese de que la zona marcada sea totalmente accesible.

**Paso 2: Colocarse el equipo de seguridad**

Use gafas, mascarilla y protección auditiva antes de utilizar herramientas eléctricas.

**Paso 3: Preparar el taladro**

Ajuste la velocidad a un mínimo de 600 RPM. Instale la sierra de corona bimetalica y fijela firmemente en el portabrocas. Perfore desde la cara decorativa superior. Asegúrese de que el modo percutor esté desactivado.

**Paso 4: Posicionar la sierra de corona**

Alinee la sierra perpendicularmente a la superficie decorativa en el punto marcado. Use ambas manos para mantener el control.

**Paso 5: Perforar el orificio**

Inicie la perforación lentamente aplicando presión constante hacia abajo. Deje que la herramienta corte a su ritmo. No fuerce ni aplique presión excesiva. Mantenga una presión uniforme hasta completar el corte.

**Paso 6: Retirar la sierra de corona**

Una vez terminado el orificio, invierta el giro del taladro con cuidado para retirar la herramienta. Apague el taladro inmediatamente después. Limpie el polvo mineral con un cepillo o paño húmedo.

**Paso 7: Repetir si es necesario**

Si va a instalar un grifo en la encimera, repita el proceso para el segundo orificio, verificando primero el tamaño correcto.

**Paso 8: Eliminar rebabas**

Si hay bordes irregulares, lijelos cuidadosamente con papel de lija fino (grano 220–320) o una herramienta desbarbadora.

**07 - Después de perforar**

- Limpie los agujeros y el área circundante con un paño húmedo.
- Pruebe en seco el conjunto del desagüe y el grifo para confirmar una correcta alineación.
- Siga las instrucciones de instalación del fabricante del accesorio.
- Aplique masilla de fontanero o sellador de silicona si así lo requiere el fabricante del accesorio.
- Apriete todos los fijadores firmemente, pero sin apretarlos en exceso.

## ENGLISH

## DRILLING HOLES FOR VESSEL

## SINK &amp; FAUCET

**01 - Before You Begin**

Manufactured with a composite material made from advanced mineral. It is easy to work with and does not require specialist equipment such as diamond hole saws, standard bi-metal hole saws are sufficient. Acclimatize the countertop at 18–27°C for 24 hours before installation.

- Always wear protective eyewear and a dust mask.
- Remove all packaging from the top and bottom surfaces.
- For countertops 1 m or longer, use a two-person carry.

**02 - Hole Specifications**

Two types of holes may be required:

**Drain Hole:**

- For the vessel sink drain assembly: You must check your sink drain fitting documentation for the exact hole size required.

**Faucet Hole:**

- For a countertop-mounted single-hole faucet: check the faucet manufacturer's documentation for the exact hole size required.
- 35 mm diameter faucet hole is common but do verify first with your type of faucet. All holes must be positioned a minimum of 5 cm from any countertop edge. Always verify exact hole sizes before drilling.

**03 - Tools & Safety Equipment**

- Electric drill (corded or cordless).
- Diamond hole saws are not required, standard bi-metal hole saws are sufficient.
- Measuring tape or ruler.
- Clamps to secure countertop during drilling.
- Safety goggles.
- Dust mask.
- Ear protection.

**Important:**

- Do not use hammer mode.
- Drill from the TOP decorative side only.

**04 - Mark Hole Locations**

- Check the vessel sink drain assembly documentation for the exact drain hole diameter required (typically 45–60 mm).
- Position the vessel sink in its final location and mark the drain hole centre beneath the sink.
- Confirm that all hole locations are at least 5 cm from countertop edges.
- Use a ruler to ensure proper alignment.

**05 - Pre-Drilling Checklist**

Before drilling, confirm the following:

- Countertop is clean and inspected.
- Identify the top decorative side.
- Hole locations are correctly marked.
- All holes are at least 5 cm from countertop edges.
- Correct hole saw size is selected: check with your purchased accessories (sink and faucet, what size of hole is required).
- Countertop is securely clamped.
- Safety goggles, dust mask, and ear protection are worn.
- Drill speed is set to a minimum of 600 RPM.
- Hammer mode is switched OFF.

**06 - Drilling Process****Step 1: Secure the Countertop**

Clamp the countertop firmly to a stable work surface. Ensure the marked drilling area remains fully accessible.

**Step 2: Put On Safety Equipment**

Wear safety goggles, dust mask, and ear protection before operating any power tools.

**Step 3: Prepare the Drill**

Set the drill speed to a minimum of 600 RPM. Install the bi metal hole saw and tighten it securely in the chuck. Drill from the top decorative side. Ensure hammer mode is switched OFF.

**Step 4: Position the Hole Saw**

Align the hole saw perpendicular to the decorative surface at the marked location. Use both hands to maintain steady control.

**Step 5: Drill the Hole**

Start drilling slowly while applying steady downward pressure. Allow the hole saw to cut at its own pace. Do not force the tool or apply excessive pressure. Maintain even pressure until the cut is complete.

**Step 6: Remove the Hole Saw**

Once the hole is complete, reverse the drill carefully to remove the hole saw. Switch off the drill immediately after removal. Clean away all mineral dust using a brush or damp cloth.

**Step 7: Repeat if Required**

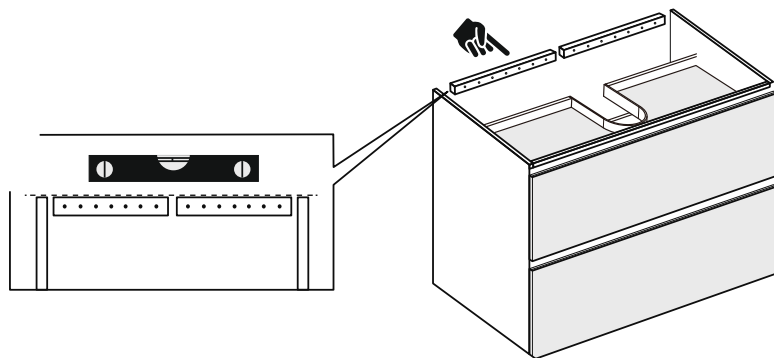
If installing a countertop-mounted faucet, repeat the drilling process for the second hole, but verify first the correct hole size for it.

**Step 8: Deburr the Edges**

If rough edges are present, smooth them carefully using fine sandpaper (220–320 grit) or a deburring tool.

**07 - After Drilling**

- Clean the holes and surrounding area with a damp cloth.
- Dry-fit the drain assembly and faucet to confirm proper alignment.
- Follow the fixture manufacturer's installation instructions.
- Apply plumber's putty or silicone sealant if required by the fixture manufacturer.
- Tighten all fasteners securely, but do not overtighten.

**ES** MONTAJE**EN** ASSEMBLY**ES**

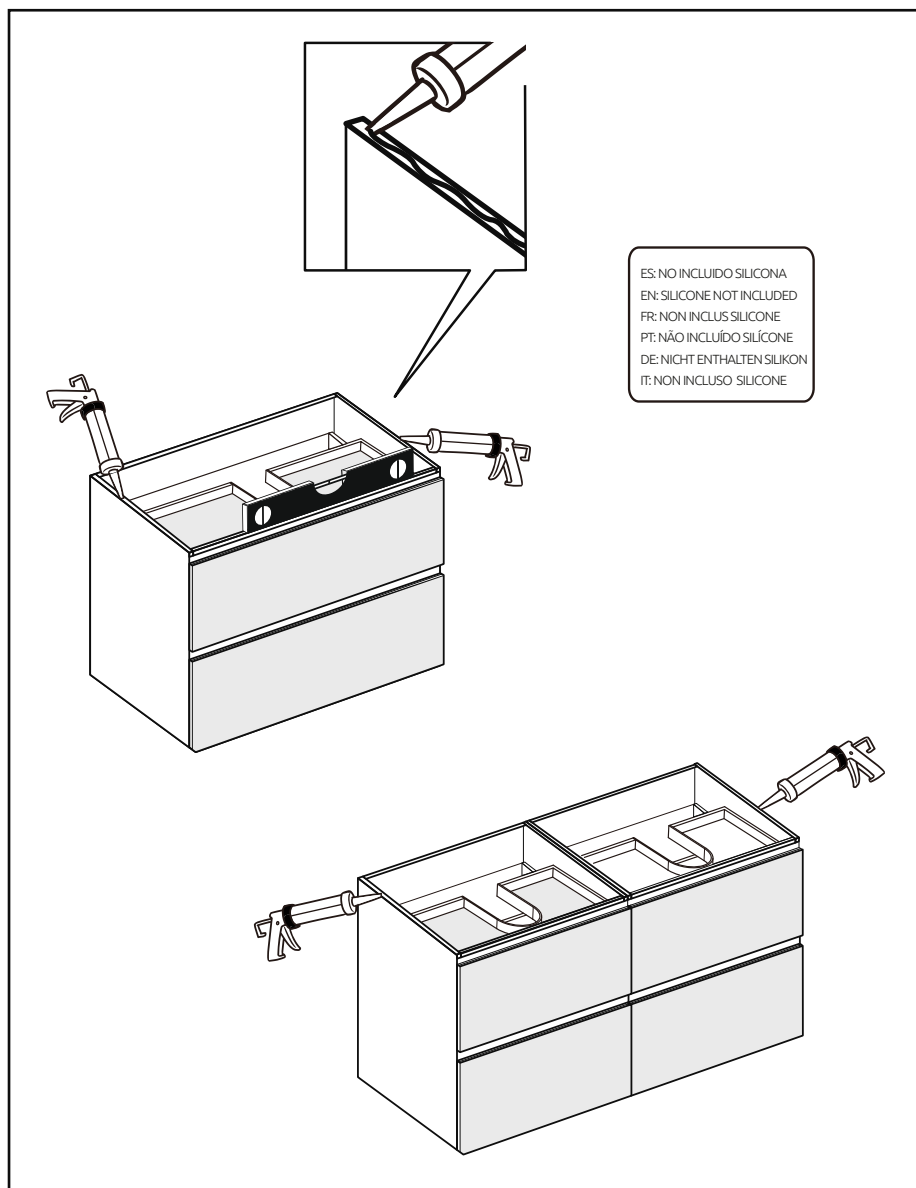
Si el mueble carece de soporte perimetral posterior, debe instalar un soporte adecuado (no incluido).

**EN**

If the cabinet lacks backside perimeter support, you must install suitable support (not included).

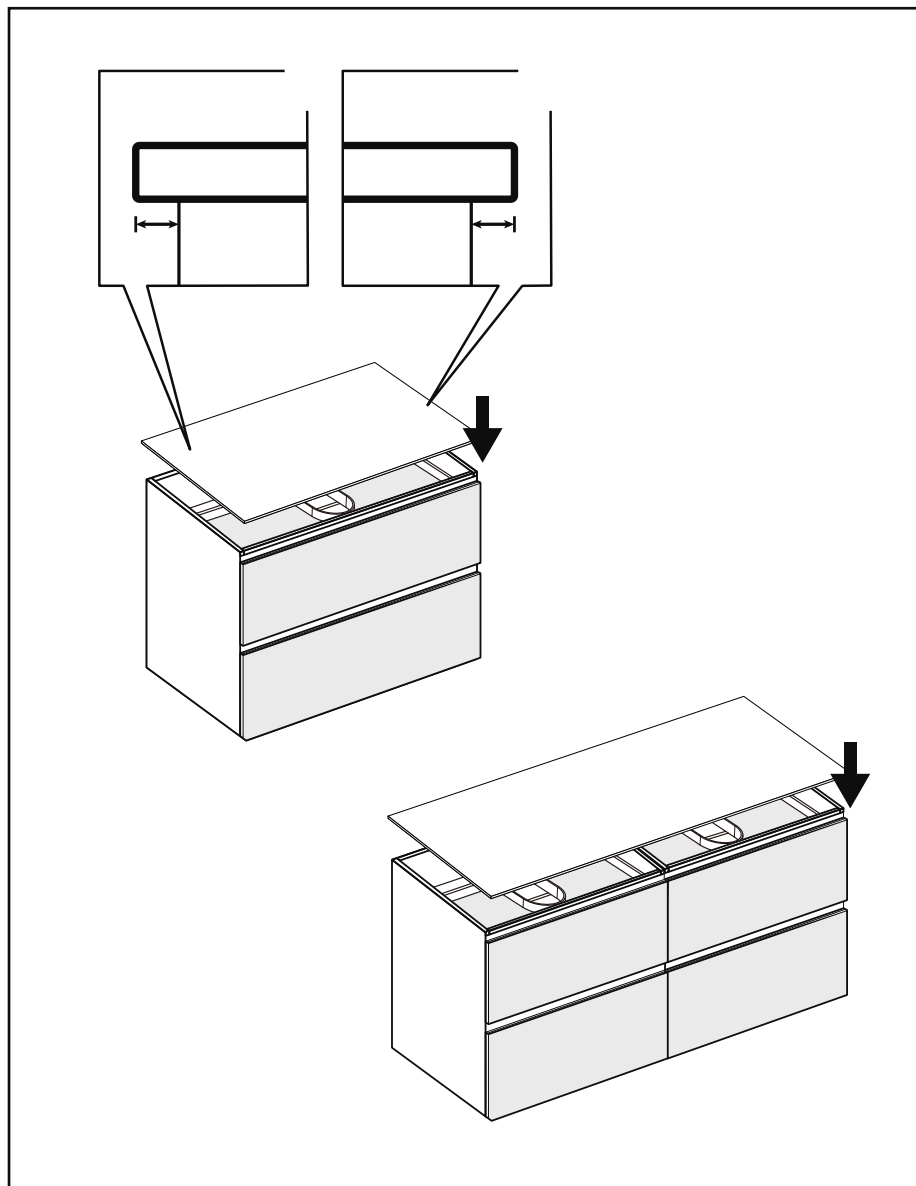
ES MONTAJE

EN ASSEMBLY



ES MONTAJE

EN ASSEMBLY



ES MONTAJE

EN ASSEMBLY



ES MANTENIMIENTO

EN MAINTENANCE



ES

Utilice productos de limpieza domésticos habituales:

- paño húmedo.
- agente de limpieza suave y no abrasivo.

EN

Use ordinary household products:

- damp cloth.
- soft non-abrasive cleaning agent.

# STROHM



ES: Escanee el código QR para obtener instrucciones de instalación.  
EN: Scan the QR code for installation instructions



[www.strohm-teka.com](http://www.strohm-teka.com)



Made in R.P.C

H1594P\_ED-01