

STROHM

KAMALEOHM BATHROOM WASHBASIN



ESPAÑOL

PRE INSTALACIÓN

Advertencias importantes:

Todas las actividades de instalación deben planificarse con antelación, y todas las herramientas necesarias deben estar disponibles en el lugar antes de comenzar el trabajo. Utilice equipos de manipulación adecuados siempre que sea posible.

- Este producto es solo para uso en baños interiores.
- Está estrictamente prohibida la instalación suspendida sin soporte.
- Utilice únicamente silicona neutra para el sellado; los materiales ácidos/corrosivos dañarán el lavabo.
- La garantía queda anulada por uso inadecuado (p. ej., impactos fuertes, tensiones de instalación >40°C).

01

Si se expone a temperaturas extremas, aclimate el lavabo a 18–27°C durante 24 horas para evitar grietas o deformaciones.

02

Desembale cuidadosamente e inspeccione todos los componentes (cuerpo, rebosadero, desagüe) en busca de defectos (daños, arañazos, deformaciones). Detenga la instalación y contacte con el proveedor si encuentra problemas; iniciar la instalación implica la aceptación del producto.

03

Verifique que el mueble/estructura de soporte esté completamente instalado, nivelado, firmemente anclado y estructuralmente estable. Corrija desniveles, huecos o problemas de rigidez antes de continuar.

04

Coloque el lavabo sobre la estructura sin adhesivo para comprobar alineación, orientación y ajuste. Confirme la posición antes de la fijación final.

ENGLISH

PRE INSTALLATION

Important Warnings:

All installation activities should be planned in advance, and all required tools must be available on site before work begins. Use appropriate handling equipment where possible.

- This product is for indoor bathroom use only.
- Unsupported suspended installation is strictly prohibited.
- Use only neutral silicone for sealing; acidic/corrosive materials will damage the washbasin.
- Warranty is voided by improper use (e.g., heavy impact, instantaneous temperature differences >40°C).

01

If exposed to extreme temperatures, acclimatize the washbasin to 18–27°C for 24 hours to prevent cracking or deformation.

02

Carefully unpack and inspect all components (body, overflow, drain) for defects (damage, scratches, warping). Stop installation and contact the supplier if issues are found; commencing installation confirms product acceptance.

03

Verify the supporting cabinet/structure is fully installed, level, securely anchored, and structurally sound. Address unevenness, gaps, or rigidity issues before proceeding.

04

Place the washbasin on the support structure without adhesive to check alignment, orientation, and fit. Confirm position before final fixing.

05

Para instalaciones entre 3 paredes, deje una junta de expansión mínima de 2 mm en todo el perímetro. Selle todas las uniones con silicona neutra.

06

Instale el grifo, desagües y rebosadero. Conecte el suministro de agua fría/caliente y las tuberías de desagüe, asegurando un sellado correcto para evitar fugas.

07

Abra el suministro de agua para probar el flujo del grifo y el funcionamiento del desagüe. Verifique que no haya fugas y que el rebosadero funcione correctamente antes de finalizar.

GARANTÍA

Este producto ha sido comprobado y sometido durante su proceso de fabricación a los más estrictos controles de Calidad. La garantía cubre cualquier defecto de fabricación durante 3 años.

La garantía cubre únicamente la reparación o reposición del producto defectuoso. La garantía no cubre la sustitución del producto completo cuando el defecto es causado por uno o varios elementos sustituibles por recambios.

La garantía no cubre los defectos derivados de una instalación errónea, un mal mantenimiento, un desgaste por uso, una limpieza incorrecta o desperfectos causados por fuerza mayor. Finalmente, la garantía no cubre los daños o perjuicios ocasionados por un producto defectuoso.

El producto defectuoso deberá ser remitido para su dictamen a su distribuidor oficial, debiendo adjuntar, para su validez, el presente documento y la factura de compra.

05

For 3-wall installations, reserve a minimum 2 mm expansion gap around the entire perimeter. Seal all joints with neutral silicone.

06

Install faucet, drain, and overflow components. Connect hot/cold water supply and drain pipes, ensuring tight seals to prevent leaks.

07

Turn on the water supply to test faucet flow and drain function. Verify no leaks and proper overflow operation before finalizing installation.

WARRANTY

Throughout the manufacturing process, this product has been tested and subjected to the strictest quality controls. The warranty covers any manufacturing related defect for 3 years.

The warranty covers only the repair or replacement of the defective product. The warranty does not cover the replacement of the whole product when the defect is caused by elements replaceable by spare parts.

The warranty does not cover defects caused by improper product installation or maintenance, neither those caused by major force. Finally the warranty does not cover damages caused by the defective product.

To execute this warranty, the claimed product must be sent for a technical evaluation to your official distributor, together with the purchasing bill and this warranty document.

FRANÇAIS

PRÉ-INSTALLATION

Avertissements importants:

Toutes les opérations d'installation doivent être planifiées à l'avance et tous les outils nécessaires doivent être disponibles sur site avant le début des travaux. Utilisez, dans la mesure du possible, des équipements de manutention appropriés.

- Ce produit est uniquement destiné à une utilisation en salle de bain intérieure.
- L'installation suspendue sans support est strictement interdite.
- Utilisez uniquement du silicone neutre pour l'étanchéité; les matériaux acides/corrosifs endommageront le lavabo.
- La garantie est annulée en cas d'utilisation inappropriée (par exemple, impact violent, différences instantanées de température >40°C).

01

En cas d'exposition à des températures extrêmes, acclimitez le lavabo à 18-27°C pendant 24 heures afin d'éviter les fissures ou déformations.

02

Déballiez soigneusement et inspectez tous les composants (corps, trop-plein, bonde) afin de détecter tout défaut (dommages, rayures, déformations). Arrêtez l'installation et contactez le fournisseur si des problèmes sont constatés; le début de l'installation confirme l'acceptation du produit.

03

Vérifiez que le meuble/structure de support est entièrement installé, de niveau, solidement fixé et structurellement stable. Corrigez toute irrégularité, jeu ou problème de rigidité avant de poursuivre.

04

Placez le lavabo sur la structure de support sans adhésif afin de vérifier l'alignement, l'orientation et l'ajustement. Confirmez la position avant la fixation finale.

PORTUGUÊS

PRÉ-INSTALAÇÃO

Avisos importantes:

Todas as atividades de instalação devem ser planejadas com antecedência, e todas as ferramentas necessárias devem estar disponíveis no local antes do início dos trabalhos. Utilize equipamentos de manuseamento adequados sempre que possível.

- Este produto é apenas para uso em casas de banho interiores.
- A instalação suspensa sem suporte é estritamente proibida.
- Utilize apenas silicone neutro para vedação; materiais ácidos/corrosivos irão danificar o lavatório.
- A garantia é anulada por uso indevido (por exemplo, impacto forte, diferenças instantâneas de temperatura >40°C).

01

Se exposto a temperaturas extremas, aclimatize o lavatório a 18-27°C durante 24 horas para evitar fissuras ou deformações.

02

Desembale cuidadosamente e inspecione todos os componentes (corpo, transbordo, ralo) quanto a defeitos (danos, riscos, deformações). Pare a instalação e contacte o fornecedor se forem encontrados problemas; o início da instalação confirma a aceitação do produto.

03

Verifique se o armário/estrutura de suporte está totalmente instalado, nivelado, bem fixado e estruturalmente sólido. Corrija irregularidades, folgas ou problemas de rigidez antes de prosseguir.

04

Coloque o lavatório sobre a estrutura de suporte sem adesivo para verificar alinhamento, orientação e encaixe. Confirme a posição antes da fixação final.

05

Para les instalações à 3 murs, prévoyez un jeu de dilatation minimum de 2 mm sur tout le périmètre. Scellez tous les joints avec du silicone neutre.

06

Installez le robinet, la bonde et les composants de trop-plein. Raccordez l'alimentation en eau chaude/froide et les tuyaux d'évacuation, en assurant une étanchéité parfaite pour éviter les fuites.

07

Ouvrez l'alimentation en eau pour tester le débit du robinet et le fonctionnement de l'évacuation. Vérifiez l'absence de fuites et le bon fonctionnement du trop-plein avant de finaliser l'installation.

GARANTIE

Ce produit a été testé et soumis, au cours de son processus de fabrication, aux contrôles de Qualité les plus stricts. La garantie couvre tout défaut de fabrication pendant 3 ans.

La garantie couvre uniquement la réparation ou le remplacement du produit défectueux. La garantie ne couvre pas le remplacement complet du produit lorsque le défaut est causé par un ou plusieurs éléments remplaçables par des pièces de rechange.

La garantie ne couvre pas les défauts résultant d'une installation incorrecte, d'un mauvais entretien, de l'usure due à l'utilisation, d'un nettoyage inadéquat ou de dommages causés par un cas de force majeure. Enfin, la garantie ne couvre pas les dommages ou préjudices causés par un produit défectueux.

Le produit défectueux devra être envoyé pour évaluation à votre distributeur officiel, en joignant, pour sa validité, le présent document et la facture d'achat.

05

Para instalações com 3 paredes, reserve uma folga mínima de expansão de 2 mm em todo o perímetro. Vede todas as juntas com silicone neutro.

06

Instale a torneira, o ralo e os componentes de transbordo. Ligue o abastecimento de água quente/fria e os tubos de drenagem, assegurando vedações apertadas para evitar fugas.

07

Abra o abastecimento de água para testar o fluxo da torneira e o funcionamento do ralo. Verifique se não há fugas e se o transbordo funciona corretamente antes de finalizar a instalação.

GARANTIA

Este produto foi verificado e submetido, durante o seu processo de fabrico, aos mais rigorosos controlos de Qualidade. A garantia cobre qualquer defeito de fabrico durante 3 anos.

A garantia cobre apenas a reparação ou substituição do produto defeituoso. A garantia não cobre a substituição do produto completo quando o defeito é causado por um ou vários elementos substituíveis por peças de substituição.

A garantia não cobre defeitos resultantes de uma instalação incorreta, má manutenção, desgaste pelo uso, limpeza inadequada ou danos causados por força maior. Por fim, a garantia não cobre danos ou prejuízos causados por um produto defeituoso.

O produto defeituoso deverá ser remetido para avaliação ao seu distribuidor oficial, devendo anexar, para a sua validade, o presente documento e a fatura de compra.

DEUTSCH

VORINSTALLATION

Wichtige Warnhinweise:

Alle Montagearbeiten sollten im Voraus geplant werden, und sämtliche erforderlichen Werkzeuge müssen vor Beginn der Arbeiten vor Ort verfügbar sein. Sofern möglich, sind geeignete Handhabungs- und Hebehilfen zu verwenden.

- Dieses Produkt ist ausschließlich für den Einsatz in Innenbadezimmern bestimmt.
- Eine freihängende Installation ohne Unterstützung ist strengstens untersagt.
- Verwenden Sie zur Abdichtung ausschließlich neutrales Silikon; saure/korrosive Materialien beschädigen das Waschbecken.
- Die Garantie erlischt bei unsachgemäßer Verwendung (z. B. starke Stöße, plötzliche Temperaturunterschiede >40°C).

01

Bei Einwirkung extremer Temperaturen ist das Waschbecken 24 Stunden lang bei 18–27°C zu akklimatisieren, um Risse oder Verformungen zu vermeiden.

02

Packen Sie alle Komponenten (Körper, Überlauf, Ablauf) vorsichtig aus und prüfen Sie sie auf Mängel (Beschädigungen, Kratzer, Verformungen). Stoppen Sie die Installation und kontaktieren Sie den Lieferanten, wenn Probleme festgestellt werden; der Beginn der Installation bestätigt die Annahme des Produkts.

03

Vergewissern Sie sich, dass der tragende Schrank/die Struktur vollständig installiert, eben, sicher befestigt und strukturell stabil ist. Beheben Sie Unebenheiten, Spalten oder Stabilitätsprobleme, bevor Sie fortfahren.

04

Setzen Sie das Waschbecken ohne Klebstoff auf die Tragstruktur, um Ausrichtung, Orientierung und Passform zu überprüfen. Bestätigen Sie die Position vor der endgültigen Befestigung.

ITALIANO

PRE-INSTALLAZIONE

Avvertenze importanti:

Tutte le attività di installazione devono essere pianificate in anticipo e tutti gli strumenti necessari devono essere disponibili in cantiere prima dell'inizio dei lavori. Ove possibile, utilizzare attrezzature adeguate per la movimentazione del prodotto.

- Questo prodotto è destinato esclusivamente all'uso in bagni interni.
- È severamente vietata l'installazione sospesa senza supporto.
- Utilizzare solo silicone neutro per la sigillatura; materiali acidi/corrosivi danneggeranno il lavabo.
- La garanzia decade in caso di uso improprio (ad esempio, forti urti, differenze istantanee di temperatura >40°C).

01

Se esposto a temperature estreme, acclimatare il lavabo a 18–27°C per 24 ore per evitare crepe o deformazioni.

02

Disimballare con attenzione e ispezionare tutti i componenti (corpo, troppo pieno, scarico) per eventuali difetti (danni, graffi, deformazioni). Interrompere l'installazione e contattare il fornitore se vengono riscontrati problemi; l'inizio dell'installazione conferma l'accettazione del prodotto.

03

Verificare che il mobile/struttura di supporto sia completamente installato, in bolla, saldamente fissato e strutturalmente solido. Risolvere eventuali irregolarità, giochi o problemi di rigidità prima di procedere.

04

Posizionare il lavabo sulla struttura di supporto senza adesivo per verificare allineamento, orientamento e adattamento. Confermare la posizione prima del fissaggio finale.

05

Bei Installationen mit 3 Wänden ist ein Mindestdehnungsspalt von 2 mm rund um den gesamten Umfang vorzusehen. Versiegeln Sie alle Fugen mit neutralem Silikon.

06

Installieren Sie die Armatur, Ablauf und Überlaufkomponenten. Schließen Sie die Warm-/Kaltwasserversorgung sowie die Abflusrohre an und sorgen Sie für dichte Verbindungen, um Leckagen zu vermeiden.

07

Öffnen Sie die Wasserversorgung, um den Wasserfluss der Armatur und die Funktion des Abflusses zu testen. Stellen Sie sicher, dass keine Leckagen vorhanden sind und der Überlauf ordnungsgemäß funktioniert, bevor Sie die Installation abschließen.

GARANTIE

Dieses Produkt wurde während seines Herstellungsprozesses geprüft und den strengsten Qualitätskontrollen unterzogen. Die Garantie deckt jeden Herstellungsfehler für 3 Jahre ab. Die Garantie umfasst ausschließlich die Reparatur oder den Austausch des defekten Produkts. Die Garantie deckt nicht den Austausch des gesamten Produkts ab, wenn der Defekt durch ein oder mehrere austauschbare Elemente verursacht wird, die durch Ersatzteile ersetzt werden können.

Die Garantie deckt keine Mängel ab, die durch unsachgemäße Installation, schlechte Wartung, Verschleiß durch Gebrauch, unsachgemäße Reinigung oder durch höhere Gewalt verursachte Schäden entstehen. Schließlich deckt die Garantie keine Schäden oder Verluste ab, die durch ein defektes Produkt verursacht werden.

Das defekte Produkt muss zur Begutachtung an Ihren offiziellen Händler eingeschickt werden, wobei zur Gültigkeit dieses Dokument und die Kaufrechnung beizufügen sind.

05

Per installazioni a 3 pareti, prevedere una fessura di dilatazione minima di 2 mm su tutto il perimetro. Sigillare tutte le giunzioni con silicone neutro.

06

Installare il rubinetto, lo scarico e i componenti del troppo pieno. Collegare l'alimentazione dell'acqua calda/fredda e i tubi di scarico, assicurando sigillature perfette per evitare perdite.

07

Aprire l'alimentazione dell'acqua per testare il flusso del rubinetto e il funzionamento dello scarico. Verificare che non ci siano perdite e che il troppo pieno funzioni correttamente prima di completare l'installazione.

GARANZIA

Questo prodotto è stato testato e sottoposto, durante il suo processo di fabbricazione, ai più rigorosi controlli di Qualità. La garanzia copre qualsiasi difetto di fabbricazione per 3 anni. La garanzia copre esclusivamente la riparazione o la sostituzione del prodotto difettoso. La garanzia non copre la sostituzione dell'intero prodotto quando il difetto è causato da uno o più elementi sostituibili con ricambi.

La garanzia non copre difetti derivanti da un'installazione errata, una cattiva manutenzione, l'usura dovuta all'uso, una pulizia non corretta o danni causati da forza maggiore. Infine, la garanzia non copre danni o perdite causati da un prodotto difettoso.

Il prodotto difettoso dovrà essere inviato per la valutazione al distributore ufficiale, allegando, per la sua validità, il presente documento e la fattura di acquisto.

ES EQUIPO

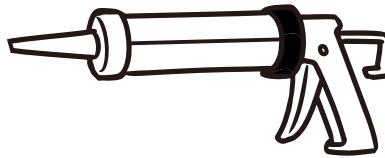
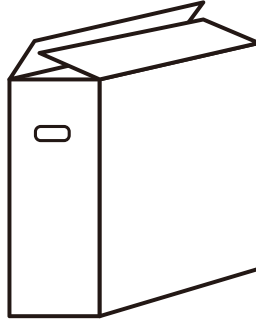
FR ÉQUIPEMENT

DE AUSRÜSTUNG

EN EQUIPMENT

PT EQUIPAMIENTO

IT ATTREZZATURA



ES: NO INCLUIDO SILICONA
 EN: SILICONE NOT INCLUDED
 FR: NON INCLUS SILICONE
 PT: NÃO INCLUIDO SILÍCONE
 DE: NICHT ENTHALTEN SILIKON
 IT: NON INCLUSO SILICONE

ES MONTAJE

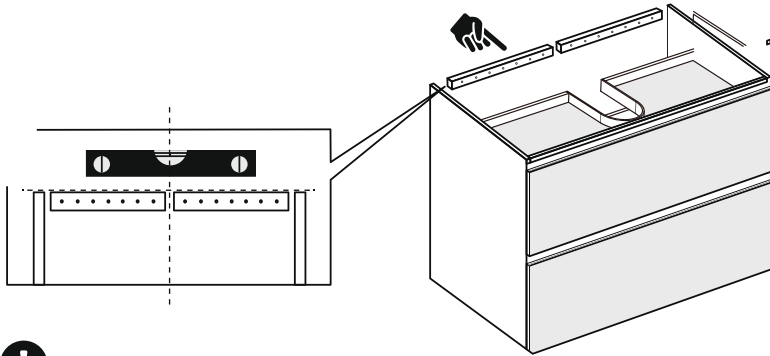
FR ASSEMBLAGE

DE MONTAGE

EN ASSEMBLY

PT MONTAGEM

IT MONTAGGIO



ES

Si el mueble carece de soporte perimetral posterior, debe instalar un soporte adecuado (no incluido).

EN

If the cabinet lacks backside perimeter support, you must install suitable support (not included).

FR

Si le meuble ne dispose pas de support périphérique arrière, vous devez installer un support approprié (non inclus).

PT

Se o móvel não tiver suporte periférico traseiro, deve instalar um suporte adequado (não incluído).

DE

Wenn der Schrank über keine rückseitige umlaufende Unterstützung verfügt, muss eine geeignete Unterstützung installiert werden (nicht enthalten).

IT

Se il mobile non dispone di supporto perimetrale posteriore, è necessario installare un supporto adeguato (non incluso).

ES MONTAJE

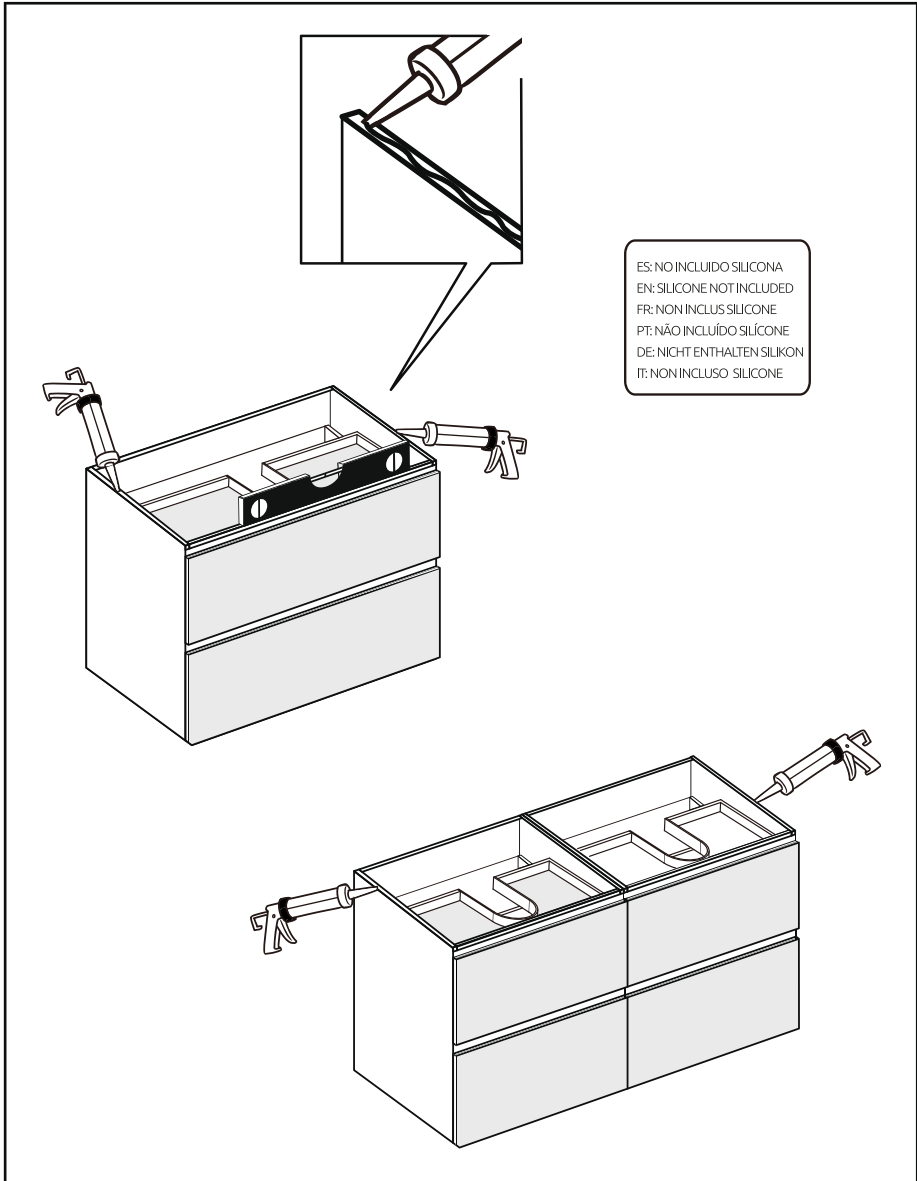
FR ASSEMBLAGE

DE MONTAGE

EN ASSEMBLY

PT MONTAGEM

IT MONTAGGIO



ES MONTAJE

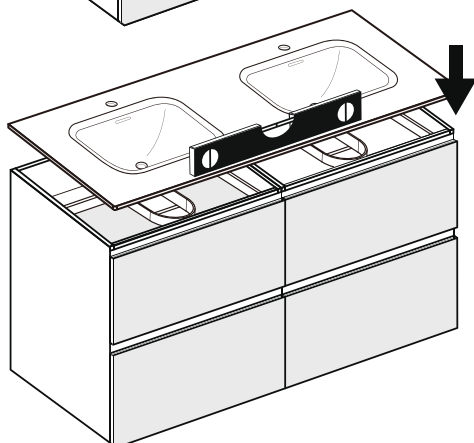
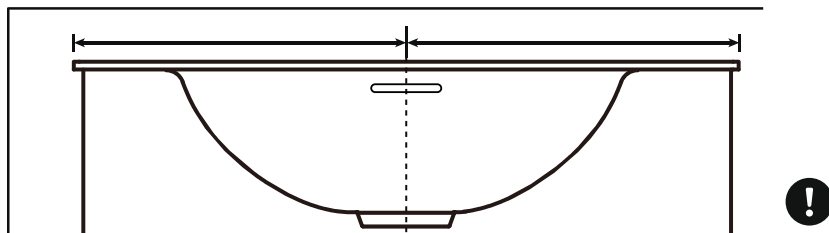
FR ASSEMBLAGE

DE MONTAGE

EN ASSEMBLY

PT MONTAGEM

IT MONTAGGIO



ES

Asegúrese de que el lavabo esté centrado al colocarlo.

EN

Ensure washbasin is centered when placing.

FR

Assurez-vous que le lavabo est centré lors de son installation.

PT

Certifique-se de que o lavatório esteja centralizado ao colocá-lo.

DE

Stellen Sie sicher, dass das Waschbecken beim Platzieren zentriert ist.

IT

Assicurarsi che il lavabo sia centrato durante il posizionamento.

ES MONTAJE

FR ASSEMBLAGE

DE MONTAGE

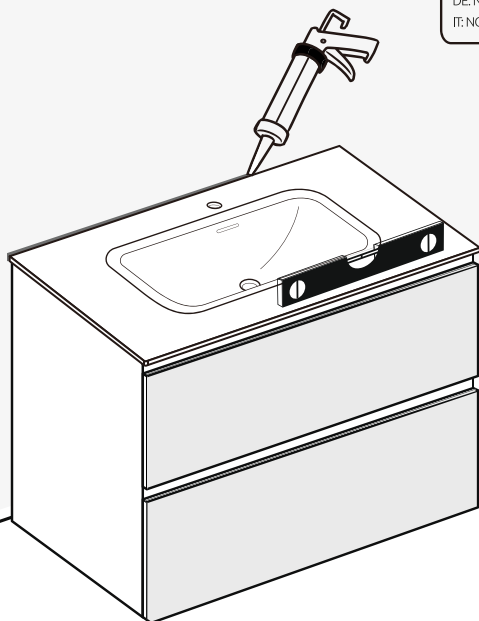
EN ASSEMBLY

PT MONTAGEM

IT MONTAGGIO



ES: NO INCLUIDO SILICONA
EN: SILICONE NOT INCLUDED
FR: NON INCLUS SILICONE
PT: NÃO INCLUIDO SILICONE
DE: NICHT ENTHALTEN SILIKON
IT: NON INCLUSO SILICONE



ES MANTENIMIENTO

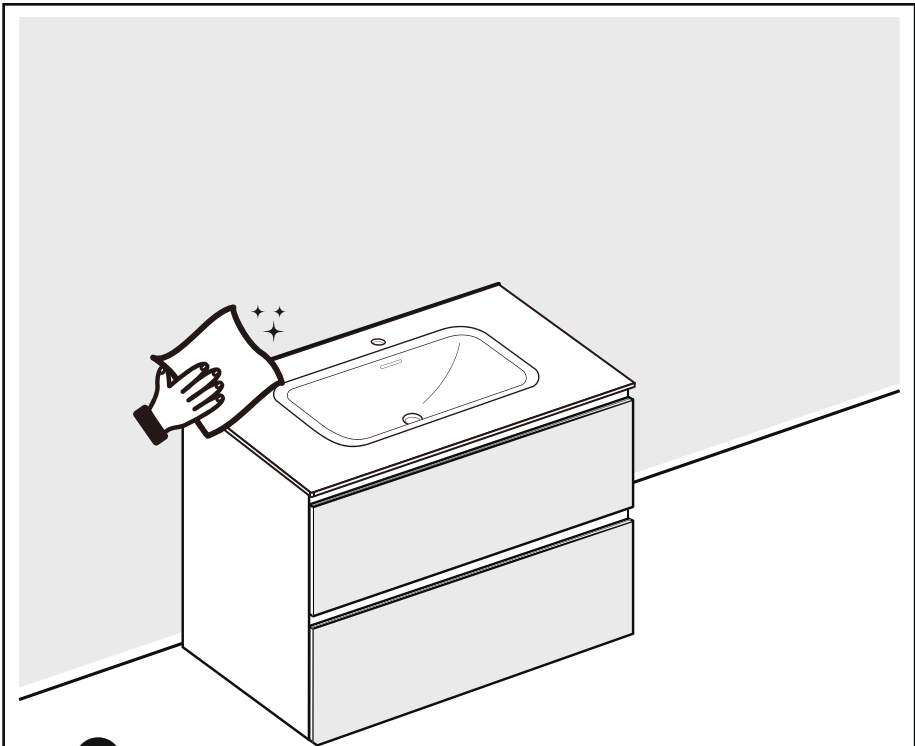
FR ENTRETIEN

DE PFLEGE UND WARTUNG

EN MAINTENANCE

PT MANUTENÇÃO

IT MANUTENZIONE



ES

Utilice productos de limpieza domésticos habituales:

- paño húmedo.
- agente de limpieza suave y no abrasivo.

EN

Use ordinary household products:

- damp cloth.
- soft non-abrasive cleaning agent.

FR

Utilisez des produits ménagers courants :

- chiffon humide.
- produit de nettoyage doux et non abrasif.

PT

Utilize produtos domésticos comuns:

- pano húmido.
- agente de limpeza suave e não abrasivo.

DE

Verwenden Sie haushaltsübliche Reinigungsmittel:

- ein feuchtes Tuch.
- ein mildes, nicht scheuerndes Reinigungsmittel.

IT

Utilizzare prodotti domestici comuni:

- panno umido.
- detergente delicato e non abrasivo.

STROHM



ES: Escanee el código QR para obtener instrucciones de instalación.
EN: Scan the QR code for installation instructions
FR: Scannez le code QR pour obtenir les instructions d'installation.
PT: Digitalize o código QR para obter instruções de instalação.
DE: Scannen Sie den QR-Code, um Installationsanweisungen zu erhalten.
IT: Scansiona il codice QR per ottenere le istruzioni di installazione.



www.strohm-teka.com

