



User Manual

ES FR EL UK ZH
EN IT PL BG AR
DE RU RO NO TR
HU PT LT SV

STROMM

ESPAÑOL

INSTALACIÓN

Antes de empezar verificar que toda la herramienta necesaria para la instalación esté disponible.
Cerrar la alimentación del agua antes de realizar cualquiera intervención
Es importante leer las instrucciones antes de instalar el producto. Es imprescindible drenar las tuberías antes de instalar y utilizar el grifo, para asegurarla ausencia de virutas o restos de la instalación de las tuberías.
En caso de instalación de grifos empotrados con inversor, es recomendable realizar la comprobación de la instalación hidráulica sin montar el inversor, para evitar que reciba una sollicitación demasiado elevada con consecuencias que comprometerían su funcionamiento correcto.

DATOS TÉCNICOS

Grifería convencional:

- Presión de Funcionamiento: 1 – 10 bar (kg/cm2)
- Presión recomendada del agua: 2 – 5 bar (kg/cm2)
- Temperatura recomendada del agua caliente: 45°C – 65°C
- Temperatura máxima del agua caliente: 90°C

La presión del agua caliente debe ser similar a la presión del agua fría.

Grifería de baja presión (Niederdruck):

- Presión de funcionamiento: Max 10 bar (kg/cm2)
 - Presión recomendada del agua: 5 bar
- Durante el tiempo de calentamiento del depósito gotea agua por el caño (producido por la expansión del agua). No se tiene que impedir. El goteo del grifo no es un fallo del mezclador, esto es producido por las características del grifo en combinación con el calentador. En el caño no se puede montar otro dispositivo que el que sale de origen (ni aireadores, etc.). En ningún caso se tiene que tapar el caño.

MANTENIMIENTO

Limpieza:

- Es nuestro deseo que nuestro usuario final disfrute de largo tiempo de la grifería STROHM. Por lo cual le rogamos siga usted las recomendaciones de limpieza de nuestros productos para preservar la máxima calidad de acabado superficial.
- Se recomienda limpiar el producto con una solución jabonosa de carácter neutro.
- Las manchas de cal se pueden evitar secando la grifería después de su uso o limpieza periódica.
- Después de todo proceso de limpieza conviene aclarar con agua abundante para la total eliminación de detergente.
- Para evitar obstrucciones de cal en el aireador se recomienda que se desmonte de forma periódica y se sumerja en una solución diluida de agua con vinagre.

ENGLISH

INSTALLATION

Before you start, please verify that you have all the necessary tools available for the installation.
Close the main straight valve before every kind of intervention.
It's very important to read the instruction before the installation of the product. Drain the inlet pipes before the installation is mandatory, to avoid the presence of metallic burrs or some other dirt.
In case of installation of concealed faucets with integrated diverter, we recommend to make the test of the hydraulic system of the building without the diverter, to avoid a too big stress that could damage it.

TECHNICAL DATA

Conventional Faucet:

- Operation pressure: 1 – 10 bar (kg/cm2)
- Recommended operation pressure: 2 – 5 bar (kg/cm2)
- Hot water recommended temperature: 45°C – 65°C
- Maximum hot water temperature: 90°C

The pressure of hot water should be similar to the pressure of cold water.

Low pressure Faucet (Niederdruck):

- Operation pressure: Max 10 bar (kg/cm2)
- Recommended operation pressure: 5 bar

During the heating of the boiler, some drops can fall from the spout, due to the expansion of the water inside the boiler. Don't prevent it. Dropping of the faucet is not a defect of the product but a combination of the characteristics of the Faucet and the boiler. On the spout it's not possible to assembly any other aerator or dispisitive different from the one that is assembled on the Faucet. Never cork the spout.

MANTENANCE

Cleaning:

We wish for the final user to enjoy STROHM products for the longest time. In order to do so, we would like for you to carefully consider the following instructions when cleaning our products so as to preserve their outstanding surface finishing quality.

- Clean the product with a non-aggressive soapy solution.
- Limestone stains can be avoided drying the surface after using or washing it.
- After the complete cleaning process, it is suggested to rinse the product using water, in order to eliminate any detergent.
- To avoid lime obstructions or blockages on the tap's aerator, we recommend disassembling it periodically, and submerging it into a solution of diluted vinegar.

- Puede utilizar trapos, bayetas textiles, esponjas (sintéticas) no abrasivas ya que pueden rayar la superficie.
- No descalcificar con detergentes que tengan contenido de ácido clorhídrico, fórmico o acético ya que pueden dañar (eliminación de brillo) e incluso eliminar la capa de cromo superficial.
- No usar detergentes con base cloro, decolorante o lejía por que pueden provocar la aparición de manchas superficiales.
- Se recomienda no usar detergentes con carácter abrasivo (frega-suelos o lavavajillas), utensilios abrasivos o paños microfibras por que pueden rayar las superficies brillantes.
- El uso de detergentes con base de ácido fosfórico no pueden ser utilizados de forma habitual e ilimitada.
- Nunca rociar detergente (sea cual sea su naturaleza) sobre la grifería sino sobre los textiles, ya que el detergente podría entrar por las hendiduras de la grifería y acabar causando daños mecánicos de funcionamiento.

Los residuos de los productos de aseo también pueden llegar a causar daños superficiales. Por cual también se recomienda aclarar con abundante agua.
Con superficies ya dañadas, por acciones de limpieza anteriores, la acción de los detergentes acelerará el proceso de degradación.
Utilice detergentes que no degraden el medioambiente por el futuro de nuestro entorno.

Cambio de cartucho:

Imprescindible cerrar la llave de paso y tapar el desagüe antes de empezar.

En el momento de apretar la tuerca que sujeta el cartucho, hay que tener en cuenta que el par de apriete condiciona la estanqueidad (valor demasiado bajo del par) y el confort y duración (valor demasiado alto del par) del sistema.

Se recomienda apretar la tuerca según la siguiente tabla:

Diámetro del cartucho	PAR mínimo Nm(*)	PAR máximo Nm(*)
Ø 25 mm	8	9
Ø 35 mm	9	10
Ø 40 mm	9	10
Ø 45 mm	14	15
Ø 46 mm	14	15

* 1Nm equivale a una fuerza de 1 kg aplicada con una palanca de 10 cm

DEUTSCH

INSTALLATIONEN

Vor dem Beginn der Installation ist es zu überprüfen, ob alle notwendigen Werkzeuge zur Installation zur Verfügung stehen. Schließen Sie den Hauptwasserventile vor Eingriffen aller Art. Es ist sehr wichtig, diese Anweisungen vor dem Installieren des Produktes zu lesen.
Eingangswasserrohre sind in jedem Fall zu entleeren, um eine Verschmutzung durch Metallabfälle bzw. sonstige Schadstoffe zu vermeiden. In dem Fall von geschadter Batterie mit integrierter Abzweigstelle ist es empfohlen, das Hydrauliksystem des Gebäudes ohne diese Abzweigstelle zu überprüfen, um eine eventuell schadhafte zu große Spannung zu vermeiden.

TECHNISCHE DATEN

Traditionelle Batterie:

- Betriebsdruck: 1-10 bar (kg/cm2)
- Empfohlener Betriebsdruck: 2-5 bar (kg/cm2)
- Empfohlene Temperatur des Heißwassers: 45 °C – 65 °C
- Höchsttemperatur des Heißwassers: 90 °C

Die Druckangaben für Heißwasser sind ähnlich zu den Druckangaben für Kaltwasser.

Niederdruckbatterie:

- Betriebsdruck: max. 10 bar (kg/cm2)
- Empfohlener Betriebsdruck: 5 bar

Während der Aufheizung des Boilers ist es nicht zu verhindern, das auf Grund der Ausdehnung des Wasser einige Tropfen im Wasserüberlauf austreten können. Dieser Tropfenfall bedeutet keinen Fehler des Produktes, es wird durch die allgemeinen Eigenschaften der Batterie und des Boilers verursacht. Es ist nicht möglich, irgendeinen Entlüfter oder ähnliche Mittel zu installieren, andere als diejenige integriert auf der Batterie. Der Wasserüberfall ist nie zu verstopfen.

INSTANDHALTUNG

Reinigung:

Wir möchten, dass der Verbraucher dieses Produktes für die möglich längste Zeit die STROHM Produkten genießen kann abrasive. Deswegen wird es notwendig, die nächsten Anweisungen bei der Reinigung des Produktes grundsätzlich zu folgen, um die ausgezeichnete Oberflächenqualität zu bewahren.

- Reinigen Sie das Produkt nur mit nicht aggressiver Seifenlösung.
- Durch sorgfältiges Trocknen der Oberfläche nach der Benutzung bzw. dem Waschen können die Kalkflecken vermiedet werden.
- Nach vollständig durchgeführtem Reinigungsverfahren ist eine Spülung des Produktes mit Wasser empfohlen, um die Spülmitelreste zu entfernen.
- Für die Verhinderung von Kalkablagerungen bzw. Verstopfung des Entlüfters ist die periodische Abmontierung empfohlen, mit nachfolgendem Eintauchen in eine verdünnte Essigsäurelösung.

MAGYAR

A CSAPTELEP FELSZERELÉSE

Mielőtt elkezdéné, ellenőrizze, hogy minden szükséges szerszám rendelkezik a telepítéshez. Zárja el a hálozáti víz szelvépét a beavatkozás előtt. Figyelmesen olvassa el az Használati útmutatót a telepítés előtt. Óvítse át a csatlakozó csővezetéket így elkerülve a fém szemcsék vagy egyéb szennyeződéés által okozott meghibásodást. Beépített zuhanyváltóval szerelt fal alatti csaptelepek telepítésekor, javasoljuk, az épület hidraulikai rendszerének vizsgálatát (zuhanyváltó nélkül), hogy elkerüljük a túl nagy nyomásból kelekező igénybevételt, amely károsíthatja a terméket.

MŰSZAKI ADATOK

Hagyományos csaptelep:

- Üzemi nyomás: 1 - 10 bar (kg/cm2)
- Ajánlott üzemi nyomás: 2 - 5 bar (kg/cm2)
- Forró víz ajánlott hőmérséklet: 45 ° C - 65 ° C
- Maximális meleg víz hőmérséklete: 90 ° C

A meleg és hideg oldali víz nyomása azonos legyen.

Alacsony nyomású csaptelep:

- Üzemi nyomás: Max 10 bar (kg/cm2)
- Ajánlott üzemi nyomás: 5 bar

A bojler felüléese közben előfordul, hogy a kifolyócsóból néhány csepp víz folyik a bojlerben lévő víz tágulása miatt. Ne akadályozza meg. Ez egy normális jelenség ezért ne akadályozza meg a kicseppenést. A kifolyócsó egy speciális sugárvezetővel van szerelve, ami nem enged meg a kifolyás elzáródását, ami a bojler károsodásához akár felrobbanásához vezethet. Fontos hogy csak ilyen speciális sugárvezető lehet a kifolyócsó végére szerelve. Soha ne zárja le a kifolyócsó végét.

KARBANTARTÁS

Tisztítás:

Örülünk, hogy STROHM csaptelepet választotta. Szeretnénk, hogy a terméket a leghosszabb ideig tudja használni. Annak érdekében, hogy ez a felhasználási idő minél hosszabb legyen, gondosan olvassa el és mérlegelje az alábbi utasításokat, hogy a termék felülete ne károsodjon.

- A terméket nem agresszív szappanos oldattal tisztítsa meg.
- Vízkefoltokat el lehet kerülni, ha használat után szárazra törli a csaptelep felületét.
- A tisztítószeres ápolás után, javasoljuk , hogy a terméket alaposan öblítse le vízzel.
- A vízkő lerakódás a perlatoron idővel akadályozza a víz kifolyását ami káros torlós nyomaték eredményezhet a csaptelepben. Ezt el lehet kerülni a perlator időközönkénti kiszerezésével és ecetbe áztatásával, ami eltávolítja a vízkövet.

- Nur Textilien, Badetücher, Wischlappen und nicht-abrasive Schwämme können verwendet werden, die die Oberfläche nicht kratzen.
- Gegen die Kalkablagerung verwenden Sie keine Wasch- bzw. Spülmittel, die Salzsäure, Ameisensäure oder Essigsäure enthalten. Diese können sowohl den Glanz, als auch die verchromte Oberfläche beschädigen.
- Verwenden Sie nie Wasch- bzw. Spülmittel auf Chlorbasis, sowie Bleichmittel und Weißmittel. Diese können Flecken auf der Oberfläche verursachen.
- Es ist empfohlen, keine abrasiven Detergenten (z. B. Bodenreinigungsmittel oder Geschirrspülmittel), abreibende Zeugen oder Mikrofasertücher, die Verkratzungen auf der Oberfläche beibringen, zu verwenden.
- Detergenten auf Phosphorsäure-Basis können nicht routinemäßig verwendet werden.
- Spritzen Sie nie Detergenten (unabhängig von der Art und Natur) direkt auf die Batterie, sondern nur auf ein Tuch. Sonst können die Detergenten in die Batterie hineinkommen und dort mechanische Schaden hervorufen.

Die Reste der persönlichen Bade- bzw. Reinigungsprodukten können auch oberflächige Beschädigungen verursachen. Es wird deswegen stark empfohlen, Ihr STROHM-Produkt mit viel Wasser zu spülen. Auf einer vorherigen Reinigungsprozesse schon schadhafft gemachten Oberfläche wird das Zugrundegehensprozess durch die Verwendung von Detergenten immer schneller.
Versuchen Sie immer Chemikalien, die die Umgebung nicht beeinträchtigen, zu verwenden.

Austausch der Kartusche:

Vor Beginnen der Arbeit schließen Sie die Hauptventile ab, und verhindern Sie den Wasserauslauf. Beim Öffnen der Kartuschenbefestigungsschraube ist zu beachten, dass durch das Anziehmoment sowohl die Leckage (im Falle von zu niedrigen Momenten), als auch der Komfort und die Dauerhaftigkeit des Systems (im Falle von zu hohen Momenten) beeinflusst werden.

Die folgenden Anziehwerte sind empfohlen:

Durchmesser des Cartridge	Mindestanziehmoment Nm(*)	Höchstanziehmoment Nm(*)
Ø 25 mm	8	9
Ø 35 mm	9	10
Ø 40 mm	9	10
Ø 45 mm	14	15
Ø 46 mm	14	15

* 1 Nm entspricht einer Kraft von 1 kg mit einem Hebel von 10 cm Länge

- Használjon puha ruhát, törülközőt, ablaktörítő kendőt nem karcoló szivacsot, a csaptelep felületének ápolásához.
- Ne használjon sósav, gyengyasav, ecetsav alapú vízkő oldó és tisztítószert. Ezek a szerek mattá és teszik a króm felületet.
- Ne használjon klórt tartalmazó fehérítő vagy fehérítőszt, mert foltos lesz a csaptelep felületet.
- Ne használjon erős tisztítószereket (pl. padló-vagy mosogatógépg tisztítószerek), dörzsölő eszközt vagy mikro rostos szövetet, amely karcolja a felületeket!
- Ne használjon foszforsav alapú mosószereket a felület tisztítására!
- Soha ne a csaptelepre permetezze a tisztítószert (függetlenül annak jellegétől lehet), hanem a textiltisztító ruhára. Tisztítószert bekerülhet a csaptelep mechanikai részébe, ami helytelen működést eredményez.

Általános tisztítószér szer maradéka is okozhat felületi károsodást. Ezért javasoljuk, öblítse le bőséges vízzel a STROHM-terméket.
Az olyan felületen, ami már károsodott a korábbi helytelen takarítás miatt, az újabb tisztítószeres ápolás felgyorsítja a romlási folyamatot.
Próbáljon meg olyan mosó-és tisztítószert használni, amelyek nem károsítják a környezetet.

Javaslujuk az alábbi meghúzási nyomaték értékeket:

Kerámia egység átmérője	Minimun nyomaték Nm(*)	Maximum nyomaték Nm(*)
Ø 25 mm	8	9
Ø 35 mm	9	10
Ø 40 mm	9	10
Ø 45 mm	14	15
Ø 46 mm	14	15

* 1Nm nyomaték megfelel 1 kg tömegnek megfelelő erő kifejtésének egy 10cm hosszúságú karon.

ΕΛΛΗΝΙΚΑ

ΕΓΚΑΤΑΣΤΑΣΗ

Πριν την εγκατάσταση, απαιτείται:

- διαβάστε πρώτα τις οδηγίες χρήσεως.
- βεβαιωθείτε ότι έχετε στη διάθεση σας όλα τα εργαλεία που απαιτούνται για την εγκατάσταση.
- κλείστε την κεντρική παροχή νερού.
- αδειάστε τους σωλήνες παροχής νερού ώστε να αποφευχθεί η όποια παρουσία μεταλλικών ρυμιμάτων ή οποιασδήποτε ακαθαρσίας.

Στη περίπτωση εγκατάστασης εντοιχιζόμενων μπαταριών με ενσωματωμένο εκτροπέα ροής, σας συνιστούμε να δοκιμάσετε αρχικά το υδραυλικό σύστημα του κτιρίου χωρίς τον εκτροπέα ροής ώστε να αποφευχθεί τυχόν ζημιές που μπορεί να προκληθούν από την υπερβολικά μεγάλη πίεση.

ΤΕΧΝΙΚΑ ΧΑΡΑΚΤΗΡΙΣΤΙΚΑ

Συμβατικές μπαταρίες:

- Πίεση λειτουργίας: 1 – 10 bar (kg/cm2)
- Προτεινόμενη πίεση λειτουργίας: 2 – 5 bar (kg/cm2)
- Προτεινόμενη θερμοκρασία ζεστού νερού: 45°C – 65°C
- Μέγιστη θερμοκρασία ζεστού νερού: 90°C

Η πίεση του ζεστού νερού θα πρέπει να είναι παρόμοια με την πίεση του κρύου νερού.

ΣΥΝΤΗΡΗΣΗ

Καθαρισμός:

- Ευχόμεστε στον τελικό καταναλωτή να απολαύσει τα προϊόντα STROHM για πολύ καιρό. Για να γίνει αυτό, θα σας παρακαλούσαμε να διαβάσετε προσεκτικά τις ακόλουθες οδηγίες όταν καθαρίζετε τα προϊόντα STROHM, ώστε να διατηρηθεί η ποιότητα της εξωτερικής επιφάνειας.
- Καθαρίζετε το προϊόν με διάλυμα ήπιου σαπουνιού.
- Μη χρησιμοποιείτε καθαριστικά απομάκρυνσης αλάτων που περιέχουν υδροχλωρικό, φορμικό ή οξικό οξύ. Μπορεί να επηρρεάσουν την λάμψη, ακόμα και την επιχρωμιωμένη επιφάνεια .
- Μη χρησιμοποιείτε απορρυπαντικά που έχουν βάση το χλώριο, χλωρίνη ή λευκαντικά σπαστικά. Μπορεί να προκαλέσουν επιφανειακά στίγματα.
- Σας συνιστούμε να μη χρησιμοποιείτε λευκαντικά (π.χ. καθαριστικά για το πάτωμα ή για το πλυντήριο πιάτων), αποξέστικά εργαλεία ή υφάσματα από μικροίνες που μπορεί να γδαρούν τις επιφάνειες.
- Μη χρησιμοποιείτε συστηματικά καθαριστικά με βάση φωσφορικό οξύ.
- Μη χρησιμοποιείτε ποτέ καθαριστικά σπρέι (οποιασδήποτε μορφής) κατευθείαν πάνω στην μπαταρία. Μεξάστε πάνω σε ύφασμα. Το καθαριστικό μπορεί να εισέλθει μέσα την μπαταρία και να προκαλέσει μηχανικές ζημιές.

POLSKI

MONTAŻ

Przed montażem prosimy sprawdzić, czy posiadają Państwo narzędzia potrzebne do montażu baterii.

Przed podjęciem jakichkolwiek działań zaleca się zamknąć główny zawór wody. Przed montażem należy dokładnie zapoznać się z niniejszą instrukcją. Ważne! Zaleca się spuścić wodę z rury doprowadzającej, by usunąć zabrudzenia, oraz sprawdzić, czy rura nie ma zadziorów.

W przypadku montażu baterii podtynkowych z automatycznym przełącznikiem, należy sprawdzić instalację hydrauliczną budynku zanim zostanie zamontowany przełącznik, by uniknąć zbyt wysokiego ciśnienia, które mogłoby go uszkodzić.

DANE TECHNICZNE

Bateria standardowa:

- Ciśnienie robocze: 1 – 10 bar (kg/cm2)
- Zalecane ciśnienie robocze: 2 – 5 bar (kg/cm2)
- Zalecana temperatura ciepłej wody: 45 – 65°C
- Maksymalna temperatura ciepłej wody: 90°C

Ciśnienie ciepłej wody powinno być zbliżone do ciśnienia zimnej wody.

Bateria niskociśnieniowa (ND):

- Ciśnienie robocze: max 10 bar (kg/cm2)
- Zalecane ciśnienie robocze: 3 bar
- Zalecane podgrzewania wody w bojlerze, z wylewki może skapywać woda, jako następstwo rozszerzania się wody wewnątrz bojlera. Należy pozwolić wodzie kapać. Kapanie wody z baterii nie jest wadą produktu, a jedynie kombinacją właściwości baterii oraz bojlera. Nie ma możliwości montażu w wylewce perlatora (rozdzielacza strumienia) innego niż zamontowany w baterii. Nie wolno zatykać wylewki.

KONSERWACJA

Czyszczenie:

- Pragniemy, aby użytkownik długo cieszył się produktem STROHM, dlatego też prosimy uważnie zapoznać się ze wskazówkami dot. czyszczenia oraz stosować się do nich, by jak najdłużej zachować wysoką jakość wykończenia baterii.
- Baterię czyścić łagodnymi (nieagresywnymi) środkami czyszczącymi.
- Abby zapobiec powstawaniu plam z osadu wapiennego/kamiennego, baterię należy wycierać po każdym użyciu lub czyszczeniu.
- Po zakończeniu czyszczenia zaleca się dokładnie spłukać baterię wodą, by usunąć resztki detergentu.
- By uniknąć nagromadzenia się kamienia w perlatorze, należy regularnie demontować go, a następnie namoczyć w occie.

Υπολείμματα από καθαριστικά προϊόντα μπορεί να προκαλέσουν επιφανειακές ζημιές. Ως εκ τούτου, σας συνιστούμε να Εξπλάνετε το προϊόν STROHM με άφθονο νερό.

Σε επιφάνειες που έχουν ήδη υποστεί ζημιές, από προηγούμενες ενέργειες καθαρισμού, η χρήση καθαριστικών θα επιδεινώσει την φθορά.

Προσοχήτε να χρησιμοποιείτε καθαριστικά προϊόντα που δεν βλάπτουν το περιβάλλον.

- Αφού ολοκληρώσετε την διαδικασία καθαρισμού, συνιστάται να Εξπλάνετε το προϊόν με νερό ώστε να απομακρυνθεί το απορρυπαντικό που χρησιμοποιήσατε.
- Μετά τη χρήση ή του καθαρισμό της μπαταρίας, στεγνώνετε την επιφάνειά της ώστε να αποφευχθούν τα στίγματα αλάτων.
- Μπορείτε να χρησιμοποιείτε πανιά, πετσώτες και μαλακά σφουγγάρια που δεν θα χαράξουν την επιφάνεια.
- Για να αποφύγετε εμποδιά ή φράξιμο από άλατα στο aerator (φίλτρο με αερισμό) της μπαταρίας, σας συνιστούμε να το αποσυρμολογείτε κατά διαστήματα και να το βυθίζετε σε αρωμαμένο διάλυμα ξυδιού.

Αλλαγή μηχανισμού:

Πριν ξεκινήσετε, κλείστε τη κεντρική παροχή και την αυτόματη/por υν βαλβίδα του νικητήρα. Όταν σφίγγετε το παξιμάδι που συγκρατεί τον μηχανισμό, λάβετε υπόψη σας ότι η ροπή/σφιξιμο προδιωρίζε:

α. το στάξιμο (αν η ροπή/σφιξιμο είναι αδύναμη) και

β. άνεση και ανθεκτικότητα του συστήματος (αν η ροπή/σφιξιμο είναι σωστή).

Σας συνιστούμε τις ακόλουθες τιμές ροπής/σφιξιματος:

Διάμετρος μηχανισμού	Ελάχιστη ροπή/σφιξιμο Nm(*)	Μέγιστη ροπή/σφιξιμο Nm(*)
Ø 25 mm	8	9
Ø 35 mm	9	10
Ø 40 mm	9	10
Ø 45 mm	14	15
Ø 46 mm	14	15

* 1 Nm αντιστοιχεί σε ισχύ 1 kg εφαρμοσμένη με έναν μοχλό/λαβή μήκους 10 cm

- Do czyszczenia zaleca się używać delikatnych ściereczek oraz gąbek, które nie zarysują czyszczonej powierzchni.
- Nie używać środków do usuwania kamienia zawierających kwas solny, kwas mrośkowy lub kwas octowy. Tego rodzaju środki czyszczące mogą pozabawić baterię polysku czy nawet uszkodzić chromową powłokę.
- Nie używać środków do czyszczenia, które bazują na chlorze. Istnieje ryzyko wystąpienia plam na powierzchni baterii.
- Nie zaleca się stosowania środków do czyszczenia o właściwościach ściernych lub żrących (np. środki do czyszczenia podłóg lub zmywarek), ani ściereczek z mikrofibry, gdyż mogą zarysować powierzchnię.
- Nie używać środków czyszczących na bazie kwasu fosforowego.
- Nigdy nie nakładać środków do czyszczenia bezpośrednio na baterię – należy rozprowadzić je na ściereczce/gąbce. Detergent mógłby dostać się do wewnątrz baterii powodując uszkodzenia mechaniczne.
- Produkty do higieny także mogą powodować uszkodzenia. Dlatego też zaleca się dokładnie spłukać wodą produkt SIOH-Mkzodorazowo po użyciu.
- Użycie ww. środków czyszczących na powierzchniach, które uległy uszkodzeniu w trakcie wcześniejszych procesów czyszczenia, przyspieszy proces niszczenia powłoki.

Używać środków do czyszczenia przyjaznych dla środowiska naturalnego.

Wymiana głowicy:

Zamknąć główny zawór wody oraz odpływ.

Należy pamiętać o właściwym momencie obrotowym (dokręcenia) nakrętki, która mocuje głowicę: zbyt niski sprawi, że bateria będzie nieszczełna, natomiast zbyt wysoki może zmniejszyć komfort użytkowania oraz trwałość baterii. Zalecenia podczas dokręcania:

Średnica głowicy	Minimalny moment obrotowy (dokręcenia) Nm(*)	Maksymalny moment obrotowy (dokręcenia) Nm(*)
Ø 25 mm	8	9
Ø 35 mm	9	10
Ø 40 mm	9	10
Ø 45 mm	14	15
Ø 46 mm	14	15

* 1 Nm odpowiada sile 1kg przyłożonej do 10-ciocentymetrowej dźwigni

ROMÂNĂ

INSTALARE

Înainte de a începe vă rugăm să verificați dacă aveți toate uneltele necesare pentru instalare. Închideți robinetul principal înainte de fiecare tip de intervenție.

Este foarte important sa cititi instructiunile înainte de instalarea produsului. Scurgerea conductelor de admisie înainte de instalare este obligatorie pentru a evita prezenta unor reziduiuri metalice sau a murdariei. În cazul instalării bateriilor ascunse cu deviator integrat, vă recomandăm să efectuați testul sistemului hidraulic al clădirii fără funcționarea pentru a evita problemele ce îl pot deteriora.

DATE TEHNICE

Baterie convențională:

- Presiunea de funcționare: 1 – 10 bar (kg/cm2)
- Presiunea de funcționare recomandată: 2 – 5 bar (kg/cm2)
- Temperatura recomandată a apei calde: 45°C – 65°C
- Temperatura maximă a apei calde: 90°C

Presiunea apei rece ar trebui să fie similară cu presiunea apei calde.

Baterie cu presiune joasă (Niederdruck):

- Presiunea de funcționare: max 10 bar (kg/cm2)

- Presiunea de funcționare recomandată: 5 bar

În timpul încălzirii boilerului, pot cădea câteva picături din duză datorită expansiunii apei din boiler. Acest lucru nu trebuie oprit. Picurarea din baterie nu este un defect al produsului ci o combinație a caracteristicilor bateriei și a boilerului. Nu este posibilă asamblarea unui aerator sau dispozitiv pe duză care este diferit față de cel asamblat pe baterie. Nu introduceți niciodată un dop pe duză.

ÎNTREȚINERE

Curățare:

Dorița noastră este ca utilizatorul final STROHM să se bucure de aceste produse pe o durată foarte lungă de timp. Pentru a face acest lucru, am dori să luați în considerare următoarele instrucțiuni atunci când curățați produsele, pentru a păstra calitatea finisării suprafeței exterioare.

- Curățați produsul cu o soluție cu săpun neagrăsivă.
- Petele de calcar pot fi evitate prin uscarea suprafeței după utilizare sau spălare. După întreg procesul de curățare se sugerează clătirea produsului
- folosind apă pentru a elimina orice urmă de detergent.
- Pentru a preveni blocarea cu calcar sau blocarea de pe aeratorul robinetului, vă recomandăm dezasambalarea

LIETUVIŲ

MONTAVIMAS

Prieš pradėdami įsitikinkite, kad turite visus reikiamus įrankius.

Prieš ką nors darydami visada užsukite pagrinđinę vandens sklendę.

Labai svarbu prieš montuojant maišytuvą perskaityti montavimo instrukciją.

Prieš maišytuvo montavimą, norint išvengti šiukšlių būtina nusausinti vamzdžių pajungimo galus. Montuojant potininkį maišytuvo su integruotu perjungėju, rekomenduojama atlikti pavatavę vandens sistemos vandens sistemos spaudimu testą, nes per didelės spaudimas gali pakenkti perjungėjui.

Sumontavus maišytuvą, prieš atsukant pagrinđinę vandens sklendę, atidarykite maišytuvo rankenėlę (es) ir nuimkite aeratorių, kad vanduo galėtų laisvai ištekėti. Tai apsaugos maišytuvo ventilius ir kasetę nuo vadens slėgio smūgio ir negalima prisukti jokio daryti būtina kaskart užsukus pagrinđinę vandens sklendę.

TECHNINIAI DUOMENYS

- Darbinis slėgis : 0,5 – 10 atmosferų (kg/cm)
- Rekomenduojamas darbinis slėgis : 1-5 atmosferos (kg/sm)
- Dideli slėgio skirtumai tarp šalto ir karšto vandens turi būti subalansuoti.
- Rekomenduojama karšto vandens temperatūra: 45 – 65 laipsniai.
- Maksimali karšto vandens temperatūra : 90 laipsnių
- Karšto vandens slėgis turi būti panašus į šalto vandens slėgį.

Šylant katilui dėl vandens išsilpėjimo jame iš čiaupo gali lašėti keli lašai. Lašėjimas nėra maišytuvo brokas, o charakteristikų skirtumas tarp maišytuvo ir katilo. Ant čiaupo negalima prisukti jokio kito aeratoriaus. Niekada neužkimškite čiaupo.

PRIEŽIŪRA

Mes linkime kuo ilgiau naudotis STROHM produkcija. Kad taip ir būtų rekomenduojame

Jums šiuos mūsų produktų priežiūros būdus:

- Maišytuvo paviršius yra jautrus valiklams, kurių sudėtyje yra rūgšties, bei visų rūšių preparatams, skirtiems keramikinių paviršių, tokių kaip Klotzai šveitimui. Niekada nenaudokite valiklių, kurių sudėtyje yra rūgšties ir tirpiklių.
- Kalkių galima išvengti kiekvieną kart pasinaudojus maišytuvu nusausinant jo paviršių.
- Chromuotas, žalvarinius, paausuotus paviršius rekomenduojama valyti vandeniu ir miltu. Po to nusausinti minkštu audiniu, kad neliktų lašelių ant jo paviršiaus.
- Valant maišytuvą naudokite minkštus audinius, servetėles, rankšluosčius ar kempinėles, kurie nebraižyti maišytuvo paviršiaus.

periodic a acestuia și introducerea acestuia într-o soluție diluată cu oțet.

- Pentru curățare puteți utiliza lavete, prosopae, ștergare și bureți neabrazivi care nu zgărie suprafața.
- Nu utilizați detergenți anti-calcar care conțin acid hidroclicoric, formic sau acetic. Acestea ar putea elimina luciul și chiar suprafața subțire din crom.
- Nu utilizați detergenți pe bază de clorină, înălbitori sau agenți de înălbire. Aceștia pot produce ușoare pete.
- Vă recomandăm să nu utilizați detergenți abrazivi (de exemplu detergenți pentru podea ustensile abrasive sau lavete din microfibr care pot zgăria suprafețele.
- Utilizarea detergenților pe bază de acid fosforic nu poate fi făcută în mod regulat.
- Nu pulverizați detergenți (indiferent de tip) direct pe robinet, ci pe textile. Detergentul ar putea intra în robinet și ar putea cauza daune mecanice.

Reziduurile rămase de la produsele de curățare personale pot cauza daune superficiale. De aceea vă recomandăm să clătiți produsul dumneaostroa STROHM cu apă din abundență.

Pe suprafețele deteriorate din cauza curățărilor anterioare, utilizarea detergenților va accelera procesul de deteriorare.

Încecați să utilizați detergenți care nu dăunează mediului înconjurător.

Schimbarea cartuşului:

Închideți supapa dreaptă și opriți ieșirea reziduurilor înainte de pomire.

Atunci când strângeți pieptul ce fixează cartuşul, trebuie să luați în considerare că cuplul determină scurgerea (dacă cuplul este prea slab) dar și confortul și durabilitatea (dacă cuplul este prea strâns) sistemului.

Vă recomandăm următoarele valori de strângere:

Diametrul cartuşului	Cuplul minim Nm(*)	Cuplul maxim Nm(*)
Ø 25 mm	8	9
Ø 35 mm	9	10
Ø 40 mm	9	10
Ø 45 mm	14	15
Ø 46 mm	14	15

* 1Nm corespunde unei forțe de 1 kg aplicate cu o perghie de 10 cm

- Nuo chromuoto paviršiaus kalkių apnašos pašalinamos valgomajo acto tirpalu arba preparatais, skirtais virtinuriams indams plauti.
- Žalvariniai ar paaukuoti paviršiai blizginami priemonėmis, skirtomis sidabriniams gaminiams valyti.
- Norint išvengti aeratoriaus užkalkėjimo arba užsikimšimo, rekomenduotina nuimti aeratorių ir įdėti į j valgomąj actą.
- Valiklių liekanos gali paveikti maišytuvo paviršių, todėl nuvalius maišytuvą rekomenduojame gausiai nuskalvoti j vandeniu.

Kasetės pakeitimas:

Prieš pradėdami uždarykite pagrinđinę vandens sklendę.

Kai sukate veržlę, būkite atsargūs, kad neperveržtumėte.

Rekomendacijos:

Kasetės diametras	Minimalūs pasukimai, Nm(*)	Maksimalūs pasukimai, Nm(*)
Ø 25 mm	8	9
Ø 35 mm	9	10
Ø 40 mm	9	10
Ø 45 mm	14	15
Ø 46 mm	14	15

* 1Nm atitinka 1 kg jėgą su 10 cm svertu

УКРАЇНСЬКА

МОНТАЖ

Перед початком роботи переконайтесь в тому, що ви маєте всі необхідні інструменти для монтажу. Перекрийте основний вентиль подачі води перш ніж і почнете будь-які роботи. Обов'язково прочитайте цю інструкцію, перш ніж починати монтаж пристрою. Ретельно вислушіть впускні труби перед початком монтажу, щоб уникнути попадання в пристрій металеві стружки або іншого сміття. У випадку монтажу прихованих вентилів з будованим перемичкаем струменою води, рекомендується провести тестування системи водопостачання будівлі без перемичкача, щоб уникнути великого навантаження, яке може його зіпсувати.

ТЕХНІЧНІ ХАРАКТЕРИСТИКИ

Звичайний вентиль:

- Робочий тиск: 1–10 бар (кг/см2)
- Рекомендований робочий тиск: 2–5 бар
- Рекомендована температура гарячої води: 45°С – 65°С
- Максимальна температура гарячої води: 90°С

Тиск гарячої та холодної води має бути однаковим.

Вентиль низького тиску:

- Робочий тиск: максимум 10 бар (кг/см2)
- Рекомендований тиск: 5 бар

Під час нагрівання бойлера або подачі гарячої води в централізованій системі водопостачання на вливні змішувача можуть з'являтися краплі – це відбувається через розширення водив тілі бойлера. Не запобігайте цьому. Поява крапель на крані не є дефектом пристрою, це відбувається завдяки поєднання характеристик змішувача та бойлера. На вливні змішувача не можна встановлювати аератори або інші пристрої окрім тих, що входять в комплект виробу.

Влив змішувача не можна закорковувати.

ОБСЛУГОВУВАННЯ

Очистка:

Ми бажаємо споживачам продуктів STROMHдвогий час насолоджуватись нашими виробами. З цією метою ми радимо вам дуже уважно розглянути ці інструкції щодо очищення наших виробів для збереження їх виняткового зовнішнього вигляду.

- Очищайте вироби неагресивним мильним розчином.

Щоб уникнути появи вапняного нальоту рекомендується насуху протирати поверхню змішувача

- одразу після його використання або миття.

Після закінчення очистки слід ополоснути змішувач водою, щоб видалити залишки миючих засобів.

БЪЛГАРСКИ

ИНСТАЛАЦИЯ

Преди да започнете монтажа се уверете, че разполагате с необходимите инструменти за инсталацията. Затворете крана за подаване на вода. Моля, прочетете внимателно ръководството с инструкции преди да инсталирате смесителя. Задължително е преди монтажа и използването на смесителя да промиете водопроводните тръби за да набегнете пристъването на метални частици или друга мръсотия.В случай на инсталация на смесител с вграден възрастен клапан, ние препоръчваме да направите тест на хидравличната система без клапана.

ТЕХНИЧЕСКИ ДАННИ

Стандартен смесител:

- Работно налягане = 0,5 – 10 бар (kg/ cm2)
- Препоръчително работно налягане = 2 – 5 бар (kg/ cm2)
- Препоръчителна температура на горещата вода: 45°-65°С
- Максимална температура на горещата вода: 90°С.

Смесител за ниско налягане:

- Работно налягане = Max 10 бар (kg/ cm2)
- Препоръчително работно налягане = 5 бар (kg/ cm2)

Когато водата в бойлера започне да се загрива е възможно изтичането на няколко капки от струйника на смесителя. Това в никакъв случай не може да се счита за дефект на продукта. Възру струйника на смесителя не е възможно да се монтира друг или различен аератор от този, който вече е бил поставен. Никога не запушвайте струйника.

ПОДДРЪЖКА

Почистване:

Ние искрено се надяваме нашите клиенти да ползват продуктите с марка STROMH за дълъг период от време. Ето защо е необходимо да спазвате инструкциите описани по-долу отнасящи се до правилното почистване на продукта.

- Използвайте само сапун и топла вода, за да почистите смесителя. Избягвайте употребата на абразивни почистващи препарати.
- Петната от варовик могат да бъдат избегнати като подсушите смесителя след употреба или го измиете.
- След като приключите с почистването е препоръчително да изплакнете смесителя с вода, за да отстраните евентуално останал почистващ препарат.

- Щоб уникнути закорпорки аератора змішувача, його слід час від часу знімати та вимочувати в розчині оцту.

- Для очистки використовуйте чисті ганчірки, рушники та неабразивні губки, що не дряпають поверхню змішувача.

- Не слід використовувати антинавіянні миючі засоби, що містять солану, мурашину чи оцтову кислоту. Вони можуть знищити блиск виробу і навіть пошкодити гальванічне покриття.

- Не використовуйте миючі засоби на основі хлору, білильного вапна та інші речовини з ефектом відбілювання. Вони можуть спричинити появу плям на гальванічній поверхні.

- Не слід застосовувати абразивні чистильні засоби (наприклад для очистки підлоги чи посудомийних машин), абразивне приладдя чи волокнисту тканину, що можуть подрапати поверхню.

- Не слід часто використовувати засоби на основі ортофосфорної кислоти, це можна робити лише інколи.

- Ніколи не розпиляйте чистильні засоби безпосередньо на поверхню пристрою – тільки на тканину. Миюча речовина може проникати всередину змішувача, що може спричинити механічні пошкодження.

Залишки після кожного очищення продукту також можуть спричинити пошкодження гальванічного покриття. Тому ми рекомендуємо ополіскувати продукт STROMH достатньою кількістю води. На вже пошкоджених поверхнях, спричинених раніше проведеними очисними роботами, використання миючих засобів тільки посилять процес пошкодження виробу.

Намагайтесь використовувати нещадливо для навколишнього середовища миючі засоби.

Заміна картриджу:

Перекрийте центральний вентиль водопостачання і встановіть перемичкач доногого клапану в положення «закрито», щоб в отвір не потрагила вода.

При затягуванні фіксууючої гайки картриджу ви маєте усвідомлювати, що сила затяжки визначає можливу течу (якщо затяжка надто слабка) або надійність та довговічність системи (якщо затяжка надто сильна).

Рекомендовані показники моменту затяжки:

Діаметр картриджу	Мінімальний момент затяжки, Нм	Максимальний момент затяжки, Нм (*)
Ø 25 mm	8	9
Ø 35 mm	9	10
Ø 40 mm	9	10
Ø 45 mm	14	15
Ø 46 mm	14	15

* 1 Нм (нанометр) означає силу в 1 кг прикладену до важеля довжиною 10 см

- За да предотвратите натрупане на мръсотия в аератора е препоръчително неговото периодично почистване. Свалете аератора и го потопете за няколко минути във вода с оцет.

- За подсушаването на уреда може да използвате кърпи, хавлии, парцали или неабразивни гъби за почистване, които няма да надраскат повърхността.

- Не използвайте почистващи препарати, които съдържат хидрохлорна, мравчена или оцетна киселина.

- Не използвайте почистващи препарати, които съдържат хлорин, белина или избелващи агенти.

- Препоръчително е да не използвате абразивни почистващи препарати (например такива за подови покрития или за съдомиялни машини), както и всякакви продукти, които могат да надраскат повърхността.

- Не се препоръчва профилактичната употреба на почистващи препарати на базата на фосфорна киселина.

- Не използвайте и спрей за почистване. Почтистващото вещество може да навлезе вътре в смесителя и да причини механична повреда.

Остатъци от почистващи препарати могат да увредят повърхността на смесителя.

Поради тази причина е препоръчително да изплакнете продукта с вода веднага след неговото почистване.

Ако повърхността на смесителя вече е била увредена при предишни почистващи действия, всяко следващо почистване с препарат ще води до влошаване състоянието на повърхността.

Опийтайте се да използвате почистващи препарати, които не са вредни за околната среда.

Смяна на керамичната глава:

Преди да смените главата на смесителя, спрете водното захранване.

Когато стягате винта на керамичната глава, имайте въпредвид, че въртящия момент определя пропускането на водата от смесителя.

Ние препоръчваме следните стойности на затягане:

Диаметър на керамичната глава	Минимален въртящ момент Nm (*)	Максимален въртящ момент Nm (*)
Ø 25 mm	8	9
Ø 35 mm	9	10
Ø 40 mm	9	10
Ø 45 mm	14	15
Ø 46 mm	14	15

* 1Nm отговаря на сила от 1 кг приложена с лост от 10 см

NORSK

INSTALLASJON

Før du starter, sjekk at du har tilgjengelig alle de aktuelle verktøy som trengs til monteringen.

Steng hovedstopppekranen før installasjonen starter.

Les instruksjonen før installasjonen starter. Det er veldig viktig å spyle gjennom innløpsrørene før installasjonen for å sikre at det ikke følger med noe spon eller annet rusk inn i armaturet.

TEKNISK INFORMASJON

Ordinær armatur:

- Operativt trykk: 1-10 bar (kg/cm²)
- Anbefalt operativt trykk: 2-5 bar (kg/cm²)
- Anbefalt varmtvannstemperatur: 45°C– 65°C

- Max varmtvannstemperatur: 90°C

Trykket i innløp av varmtvannet bør være så likt som mulig med trykket for kaldtvannet for max komfort og brukervennlighet.

Sparearmatur:

- Operativt trykk: Max. 10 bar (kg/cm²)

- Anbefalt operativt trykk: 5 bar (kg/cm²)

Plugg aldri utløpet fra tuten, eller koble til vaskemaskin eller oppvaskmaskin direkte til tuten på armaturet.

VEDLIKEHOLD

Renngjøring: Vi ønsker at dere skal glede dere over STROMHproduktet lengt mulig. For at det skal ske, ønsker vi at dere følger vedlagte instruksjon for rengjøring av produktet så overflaten holder seg fin lengst mulig.

- Bruk en mild husholdningssåpe til rengjøring
- Avleiringer av kalk kan unngås ved å tørke av blanderen etter bruk eller ved å vaske med mildt såpevann
- Etter den totale rengjøringsprosessen anbefales det å skylle over produktet med rent vann før det tørkes med en tørr myk klut.
- Ved mye kalk i vannet anbefales det å jevnlig ta ut perlatorer / strålesamleren og dypp den i en oppløsning med fortynnet eddik.

- Det kan brukes en myk klut, et håndkle eller en myk svamp til rengjøringen. Hovedsaken er at det er et materiale som ikke vil lage riper i overflaten
- VIKTIG: Ikke bruk antibalk vaskemidler som inneholder saltsyre, maursyre eller eddiksyre. De kan eliminere glansen i overflaten og også ødelegge den forkrommede overflaten.

SVENSKA

INSTALLATION

Kontrollera att du har alla verktyg du behöver till hands innan du påbörjar installationen. Stäng huvudkranen innan du påbörjar installationen. Läs bruksanvisningen innan du påbörjar installationen. Viktigt! Spola igenom inloppsrören innan installationen för att undvika att metallspån eller andra smutspartiklar följer med in i armaturen. Vid installation av dold blandare med integrerad omkastare rekommenderar vi att fastighetens vattensystem testas utan omkastaren, för att undvika att den utsätts för påfrestningar som kan skada den.

TEKNISK INFORMATION

Normal armatur:

- Arbetstryck: 1-10 bar (kg/cm²)
- Rekommenderat arbetstryck: 2-5 bar (kg/cm²)
- Rekommenderad varmvattentemperatur: 45°C– 65°C

- Max varmvattentemperatur: 90°C

För bästa möjliga komfort och användarvänlighet bör trycket i varm- och kallvattnet vara så lika som möjligt.

Armatur, EKO:

- Arbetstryck: Max 10 bar (kg/cm²)
- Rekommenderat arbetstryck: 5 bar (kg/cm²)

Plugga aldrig igen utloppet från pipen. Koppla heller aldrig tvättmaskin eller diskmaskin direkt till blandarens pip.

UNDERHÅLL

Renngöring: Vi hoppas att du kommer att få glädje av denna STROMH-produkt under lång tid framöver. Följ nedanstående anvisningar för rengöring av produktens ytor så behåller den sitt fräscha utseende längre.

- Rengör produkten med en mild tvålösning
- Förlindra att det bildas kalkfläckar genom att torka av produkten efter varje rengöring
- Avsluta alltid rengöringen med att skölja med rent vatten och torka med en mjuk trasa.
- Om vattnet har hög kalkhalt, lossa och rengör perlatorn/strålsamlaren då och då och rengör den i en ättikslösning.
- För att undvika att yttorna repas, rengör produkten med en mjuk trasa, handduk

- Ikke bruk vaskemidler basert på klor, blekemiddel eller som inneholder spor av blekemidler. De kan forårsake overfladiske flekker.
- Vi anbefaler ikke bruk av slipende rengjøringsmidler (for eksempel gulv- eller oppvaskmidler i pulverform eller som inneholder slipemiddel), slipende redskaper eller microfibrer klut som kan riper opp overflaten.
- Vaskemidler som inneholder fosforsyre må ikke brukes til daglig rengjøring av kranen.
- Bruk aldri sprayvaskemiddel (unssett hva slags bruk denne er laget for) direkte på kranen, inn spray dette på en klut som brukes til å tørke av kranen. Spraying direkte på produktet kan gjøre så rengjøringsmidlet havner inne i kranen og forårsaker mekaniske skader på armaturet.

Rester fra personlige rensesubstanter kan forårsake overfladiske skader i tillegg. Derfor anbefaler vi å skylle STROMH produktet med vann og tørke av med en tørr, myk klut etter bruk. På flater som allerede har fått skade, vil bruk av vaskemidler forverre skaden. Bruk miljøvennlige vaskemidler til rengjøringen.

Skifte av patron: Steng av hovedstopppekranen og steng også ventilen i kummen før start. Når du strammer mutteren som låser patronen, må du tenke på at dreiemomentet du bruker vil bestemme hvorvidt det blir tett, lekket eller blir vanskelig å håndtere. Hvis dreiemomentet er for svak blir det lekkasje, og både komfort og holdbarhet blir redusert om dreiemomentet blir for høyt. Vi anbefaler følgende tiltrekningsmoment:

Diameter på patronen	Minimum moment Nm (*)	Maximum moment Nm (*)
Ø 25 mm	8	9
Ø 35 mm	9	10
Ø 40 mm	9	10
Ø 45 mm	14	15
Ø 46 mm	14	15

* 1Nm tilsvarer en kraft på 1 kg påført med en spak på 10 cm

- eller svamp.
- VIKTIGT: Använd inte kalklösande rengöringsmedel som innehåller saltsyra, myrsyra eller ättiksyra. Dessa ämnen kan förstöra ytans glans och krombeläggningen.
- Använd inte rengöringsmedel som innehåller klor eller blekmedel. De kan orsaka fläckar på produktens yta.
- Undvik slipande rengöringsmedel, såsom golvrengöring och tvättmedel i pulverform, slipverktyg eller microfibrerduk som kan repa ytan.
- Rengöringsmedel som innehåller fosforsyra får inte användas för daglig rengöring av kranen.
- Använd aldrig rengöringspray (oavsett vad den är avsedd för) direkt på kranen. Spraya istället medlet på en trasa och torka sedan av kranen. Att spraya direkt på produktten kan göra att rengöringsmedlet hamnar inne i kranen och orsakar mekaniska skador på armaturen.

Rester från personliga rengöringsprodukter kan skada produktens yta. Skölj STROMH-produkten med rikligt med vatten och torka av den med en mjuk trasa. Skador på ytan som orsakats av felaktig rengöring kan förvärras av fortsatt användning av rengöringsmedel. Använd miljövänliga rengöringsmedel.

Byte av patron: Stäng huvudkranen och handfatets bottenventil innan du påbörjar arbetet. Viktigt! Använd korrekt åtdragningsmoment vid montering av patronen. För lågt åtdragningsmoment kan orsaka läckage och för högt åtdragningsmoment minskar både komforten och hållbarheten. Rekommenderat åtdragningsmoment:

Diameter på patronen	Lägstä moment Nm(*)	Max moment Nm(*)
Ø 25 mm	8	9
Ø 35 mm	9	10
Ø 40 mm	9	10
Ø 45 mm	14	15
Ø 46 mm	14	15

* 1Nm motsvarar en kraft på 1 kg vid användning av en 10 cm lång hävarm

中文

► **安装说明**

在开始安装之前，请确认您已经拥有在安装过程中所需要的工具。在对水龙头进行各种修理（更换配件或者安装）前，首先要关闭角阀。在产品安装之前，首先要阅读说明书是非常重要的。在安装之前，为了避免金属毛刺或者一些其他的杂物的出现，务必要清理管道干净。在安装带有转向器的入墙龙头时，为了避免太大的压力损坏龙头，我们推荐在给建筑物的管道做密封测试时，不要带有转向器。

► **技术参数**

普通龙头

- 使用压力: 1–10 bar (kg/cm2)
- 推荐使用压力: 2–5 bar (kg/cm2)
- 热水推荐温度: 45° C–65° C
- 最大的热水温度: 90° C

热水的压力要跟冷水的压力相似。

低压龙头 (Niederdruck):

- 使用压力: Max 10 bar (kg/cm2)

- 推荐使用压力: 5 bar

在锅炉加热的过程中，由于锅炉里面的水的膨胀，会有一些水滴从水管中滴出. 请不要阻止它. 此时水龙头的滴水并不是产品的缺陷，而是水龙头跟锅炉连接在一起的特性的组合.跟水龙头本身自带的起泡器或者相关的机械元件不同的起泡器或者相关机械元件，不能安装在水龙头的出水管上。

务必不要把出水管塞住。

► **保养**

清洁

我们希望终端客户能够长时间享用**STROHM**的产品，为了做到这一点，当清洁我们的产品的时候，我们希望您详细的阅读以下的说明以便保持杰出的表面处理质量。

- 请用非腐蚀性皂液来清洁产品。
- 石灰的污渍可以通过在使用或者清洗之后干燥龙头表面来避免。
- 为了进一步的去除洗涤剂，我们建议在完成水龙头的清洁工作之后，用清

水冲洗龙头。

- 为了防止石灰阻碍或者阻塞水龙头的起泡器，我们建议定时把起泡器拆下来，然后把它浸泡在稀释的醋溶液中。
- 你可以用布，毛巾，抹布和非磨损性的海绵来清洁龙头，这样龙头不会被刮花。
- 请勿使用含有抗石灰盐酸，甲酸或乙酸的洗涤剂，因为这些可以消除龙头的表面光泽甚至损坏龙头的镀铬表面。
- 不要使用含有氯，漂白粉，漂白剂的洗涤剂，因为这些会使龙头表面产生斑点。
- 我们推荐不要使用带有腐蚀性的清洁剂（例如地板跟餐具洗涤剂），带有磨损性的工具或者纤维状微型麻料布会刮花龙头表面。
- 不要经常使用带有磷酸基的洗涤剂。
- 为了防止洗涤剂会进入龙头内部而引起机械损坏，不要对着龙头直接喷洗涤剂（无论任何性质的洗涤剂），而是喷在纺织物上。

人为清洁产品的残留物也会引起水龙头表面的损坏，因此，我们推荐使用大量的水来冲洗**STROHM**的产品。

对于由于以前的清洁动作损坏的表面，洗涤液的使用会加速其劣化的过程。

尽量使用**没有**污染环境的洗涤剂。

阀门更换:

在开始更换之前，首先要关闭角阀和关闭下水。

当你拧紧压盖来固定阀芯时，你需要考虑到扭力将决定整个系统的泄露（如果扭力过小），同时包括舒适性和耐用性（如果扭力过大）。

我们推荐以下的扭力值:

<p>阀芯直径</p>	<p>最小扭力值Nm(°)</p>	<p>最大扭矩值Nm(°)</p>
<p>Ø 25 mm</p>	<p>8</p>	<p>9</p>
<p>Ø 35 mm</p>	<p>9</p>	<p>10</p>
<p>Ø 40 mm</p>	<p>9</p>	<p>10</p>
<p>Ø 45 mm</p>	<p>14</p>	<p>15</p>
<p>Ø 46 mm</p>	<p>14</p>	<p>15</p>

*1Nm 相当于1kg的力用在10cm杠杆上.

عربي

► **التركيب:**

الرجاء قراءة هذه الإرشادات بدقة قبل الشروع في تركيب المنتج. لمن المهم جداًغسل الأيدي من الداخل قبل التثبيت واستخدام المنتج.

قبل التركيب ابد من علق المحبس الرئيسي

وفي حالة تركيب الصنابير الموجودة في مكان مخفي باستخدام مئذبات موحدة ، ننصح بعمل النظام الهيدروليكي للمبنى بدون مئذبات لتجنب الضغط الكبير لأن ذلك يسبب اضرار بالغة.

► **البيانات الفنية:**

ضغط التشغيل = من **0.5** إلى **10** بار (**كج/سنتيمتر** مكعب)

ضغط التشغيل الموصى به=من **1** حتى **5** بار (**كج/سنتيمتر** مكعب)

الاختلافات الكبيرة في الضغط بين إمدادات المياه الباردة والساخنةينبغي أن يكون متوازنا.

درجة حرارة الماء الساخن الموصى به=**45**درجة إلى **65**درجة مئوية/**113** حتى

9 14 درجة فهرنهايت

أقصى درجة حرارة الماء الساخن = **90** درجة مئوية **4/ 19** درجة فهرنهايت

الضغط لموصى به هو **5**بار أثناء تسخين الغلاية ، ويوجد بعض قطرات الماء الساخن تتساقط من على الغلاية وهذا لا يعتبر عيب ولكن هذا يحدث من تمدد الماء داخل الغلاية من اثر السخونة

► **الصيانة:**

التنظيف:

ننصح بتنظيف الصنبور بحلول صابوني.

ننصح بعدم استخدام المنظفات التي تحتوي على الأحماض، مزيلات، أو المذيبات ننصح استخدام منشفة جافة لتنظيف المياه المتبقية على المنتج بعد كل استعمال وذلك لتجنب بقع المياه على سطحه.

ننصح بئك المنتج دورياًوإعطسها في الماء والخل لتجنب انسداد جهاز الإشباع الهوائي بسبب تراكم القشر داخله.

TÜRKÇE

KURULUM

Başlamadan önce, lütfen kurulum için gereken bütün aletlere sahip olduğunuzu doğrulayın. Her türlü müdahaleden önce ana vanayı kapatın. Ürünün kurulumundan önce talimatları okuması son derece önemlidir. Metal çapaklarını veya diğer kirleri önlemek için kurulum öncesinde giriş borularını boşaltmak zorunludur. Entegre yönlendiricilere sahip gizli muslukların takılması durumunda, binanın hidrolik sistemini, ona hasar verebilecek büyük basınçlardan kaçınmak için sapırcı olmadan test etmenizi öneririz.

TEKNİK VERİLER

Konvansiyonel musluk

- Çalışma basıncı: 1–10 bar (kg/cm²)
- Önerilen çalışma basıncı: 2-5 bar (kg/cm²)
- Önerilen sıcak su sıcaklığı: 45 °C–65 °C
- Maksimum sıcak su sıcaklığı: 90 °C

Sıcak suyun basıncı soğuk suyla benzer olmalıdır.

Düşük basınçlı musluk (Niederdruck):

- Çalışma basıncı: Maks 10 bar (kg/cm²)

- Önerilen çalışma basıncı: 5 bar (kg/cm²)

Kazanın ısıtılması sırasında, kazanın içerisindeki suyun genişlemesi sebebiyle musluk ağzından bir kaç damla damlayabilir. Bunu engellemeyin. Musluğun damlatması bir ürün kusuru değildir; musluk ve kazanın özelliklerinin bir kombinasyonudur. Musluk ağzında musluğa zaten kurulu olan dışında herhangi diğer havalandırıcı veya tasarruf opsiyonu kurulumu mümkün değildir. Musluk ağızını asla tıkamayın.

BAKIM

Temizleme:

Nihai kullanıcının STROHM ürünlerinin sonuna kadar keyfini sürebilmesini diliyoruz. Bunun için, ürünlerimizi temizlerken ürünlerimizin üstün kaliteli yüzey kaplamasının zarar görmemesi için, aşağıdaki talimatları dikkate almanız önemle rica ederiz.

- Ürünü zararsız bir sabunlu çözeltili ile temizleyin.
- Kireç lekelerini engellemek için ürünü kullandıktan sonra durulayın ve mutlaka kurulaıın.
- Temizlik sürecinden sonra, deterjan kalıntılarını gidermek için ürünü suyla durulamanız önerilir.
- Musluğun havalandırıcısından kireç birikmesini veya tıkanıklıkları önlemek için periyodik olarak söküp seyreltilmiş (sulandırılmış) sirke solüsyonuna daldırmanız öneririz.

- Yüzeyi çizmeyecek havlular, bezler, silecekler ve aşındırıcı olmayan süngerler kullanabilirsiniz.
- Hidroklorik asit, formik asit veya asetik asit içeren kireç önleyici deterjanlar kullanmayın. Çilayı ve hatta krom dış yüzeyi bile ortadan kaldırırlırlar.
- Klor, çamaşır suyu veya ağartıcı etkili madde deterjanlar kullanmayın. Yüzeysel lekeler bırakabilirler.
- Aşındırıcı deterjanlar (örnek olarak yüzey veya bulaşık makinesi deterjanları), aşındırıcı aletler veya yüzeyi çizebilecek mikro fiberli bezler kullanmanızı öneriyoruz.
- Fosforik asit bazlı deterjanlar rutin olarak kullanılamaz.
- Asla musluğun kendisine deterjan sıkmayın (özü ne olursa olsun), kumaş üzerine sıkarak kullanın. Deterjan musluktan içeri girip mekanik hasarlar verebilir.

Kişisel temizlik malzemelerinden kalan tortular da yüzeyel hasarlara yol açabilir. Bu sebeple, STROHMürünüzü bol suyla durulamanızı öneriyoruz. Daha önceki temizlik işlemleri nedeniyle zaten hasar görmüş yüzeylerde deterjan kullanımı bozulma sürecini hızlandıracaktır. Çevreye zararlı olmayan deterjanları tercih edin.

Kartuş değişimi:

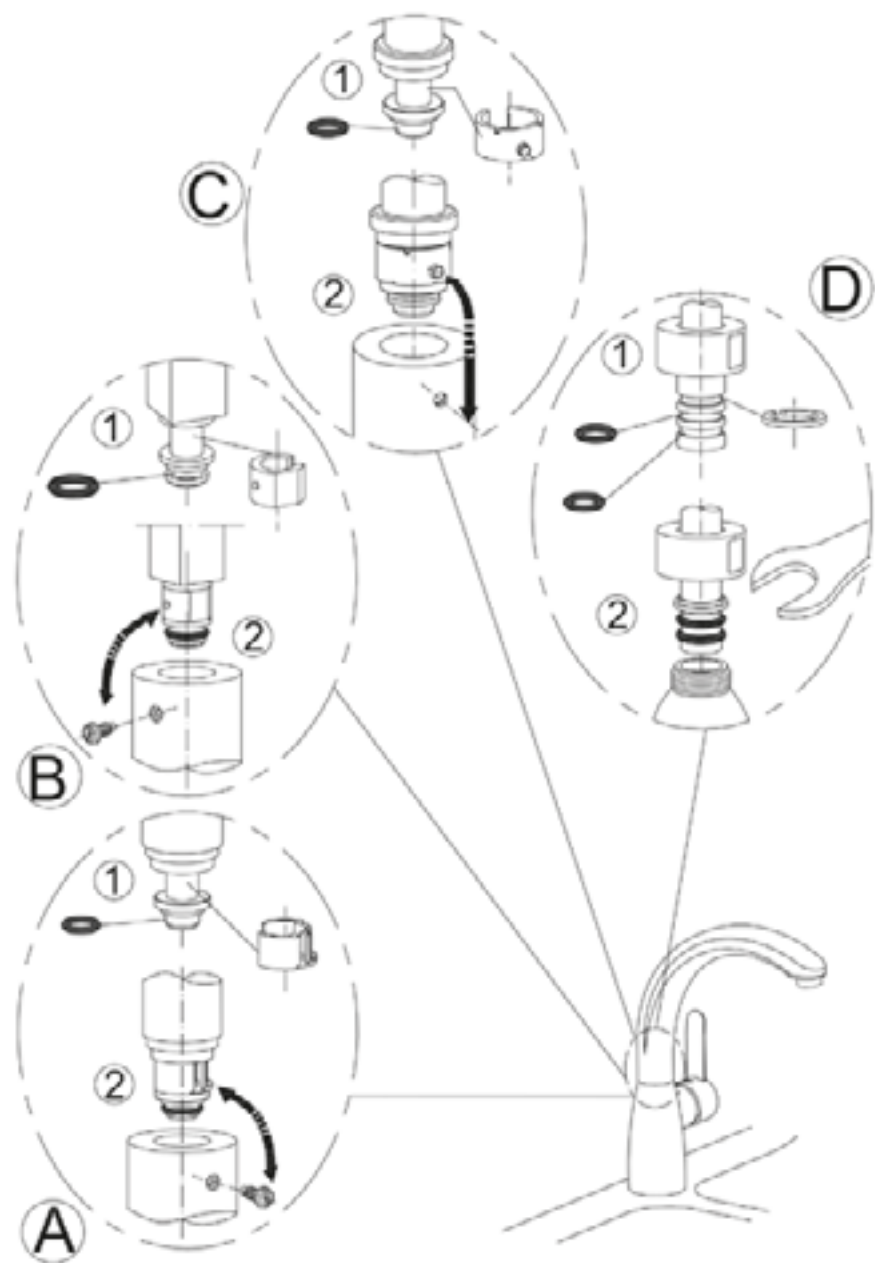
Ana vanayı kapatın ve aniden belirecek olan basınçlı suyu baştan durdurun. Kartuşu sabitleyen cıvayı sıkarken, sistemin sızıntısını da (eğer tork çok zayıfsa) konfor ve sağlığımızın da (eğer tork çok kuvvetliyse) sıkma torku tarafından belirleneceğini unutmayınız.

Aşağıdaki sıkma değerlerini öneriyoruz:

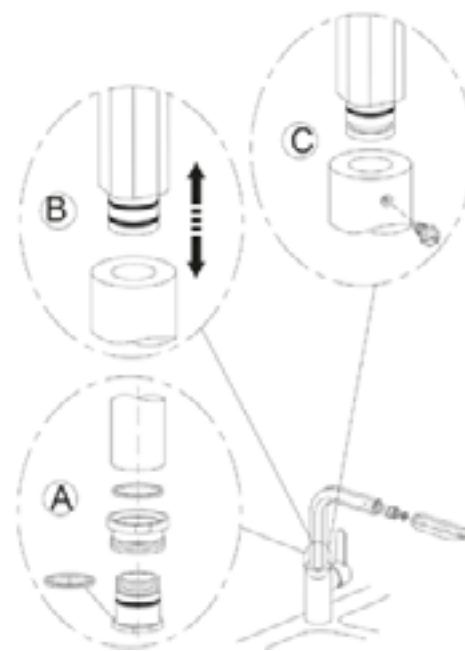
Kartuş çapı	Minimum tork Nm(°)	Maksimum tork Nm(°)
Ø 25 mm	8	9
Ø 35 mm	9	10
Ø 40 mm	9	10
Ø 45 mm	14	15
Ø 46 mm	14	15

* 1Nm motsvarar en kraft på 1 kg vid användning av en 10 cm lång hävarm

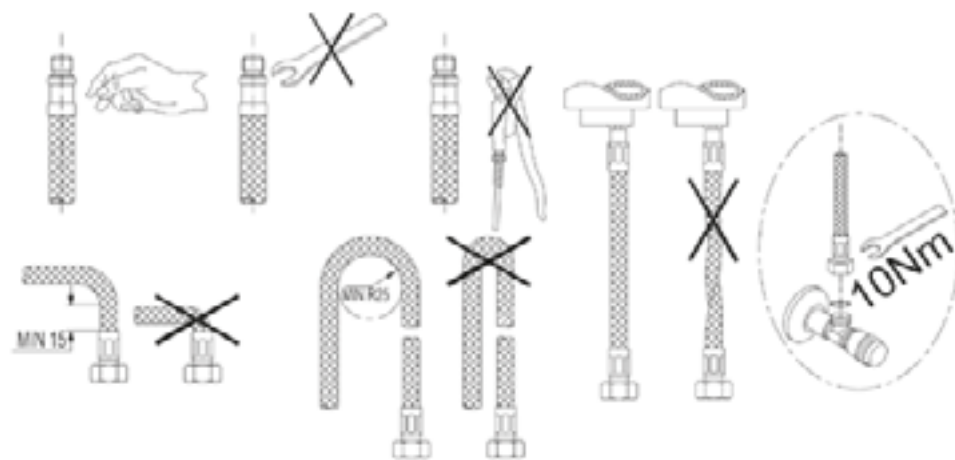
P1



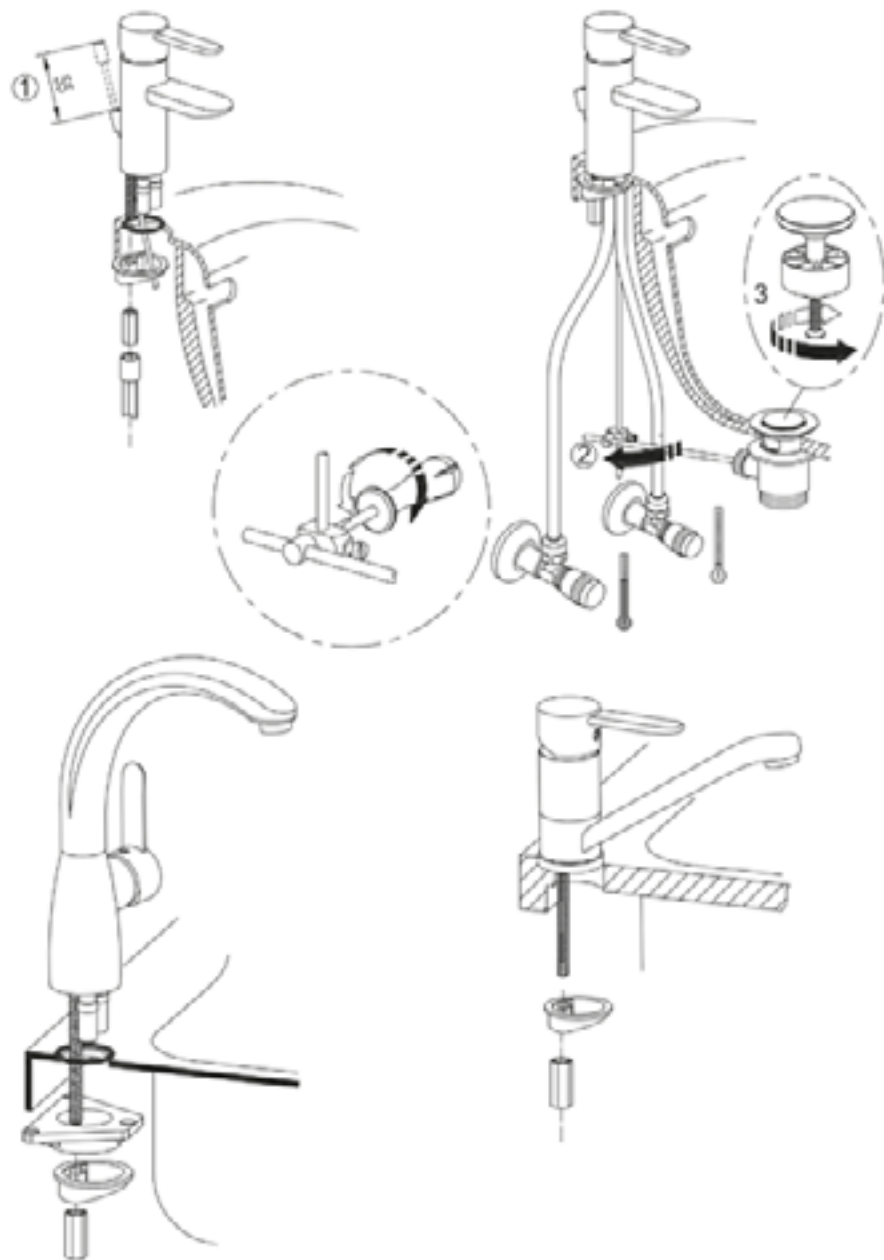
P2



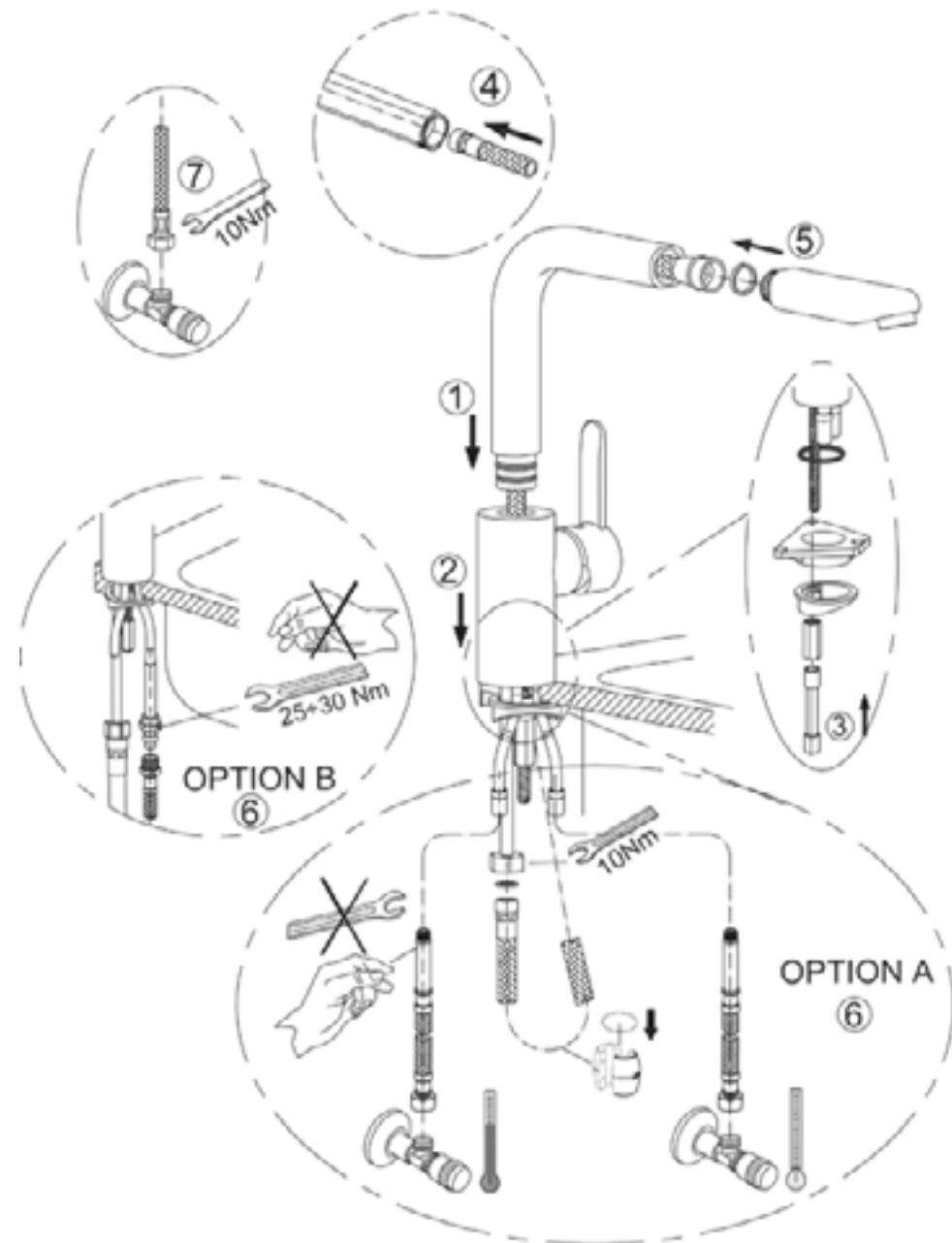
P3



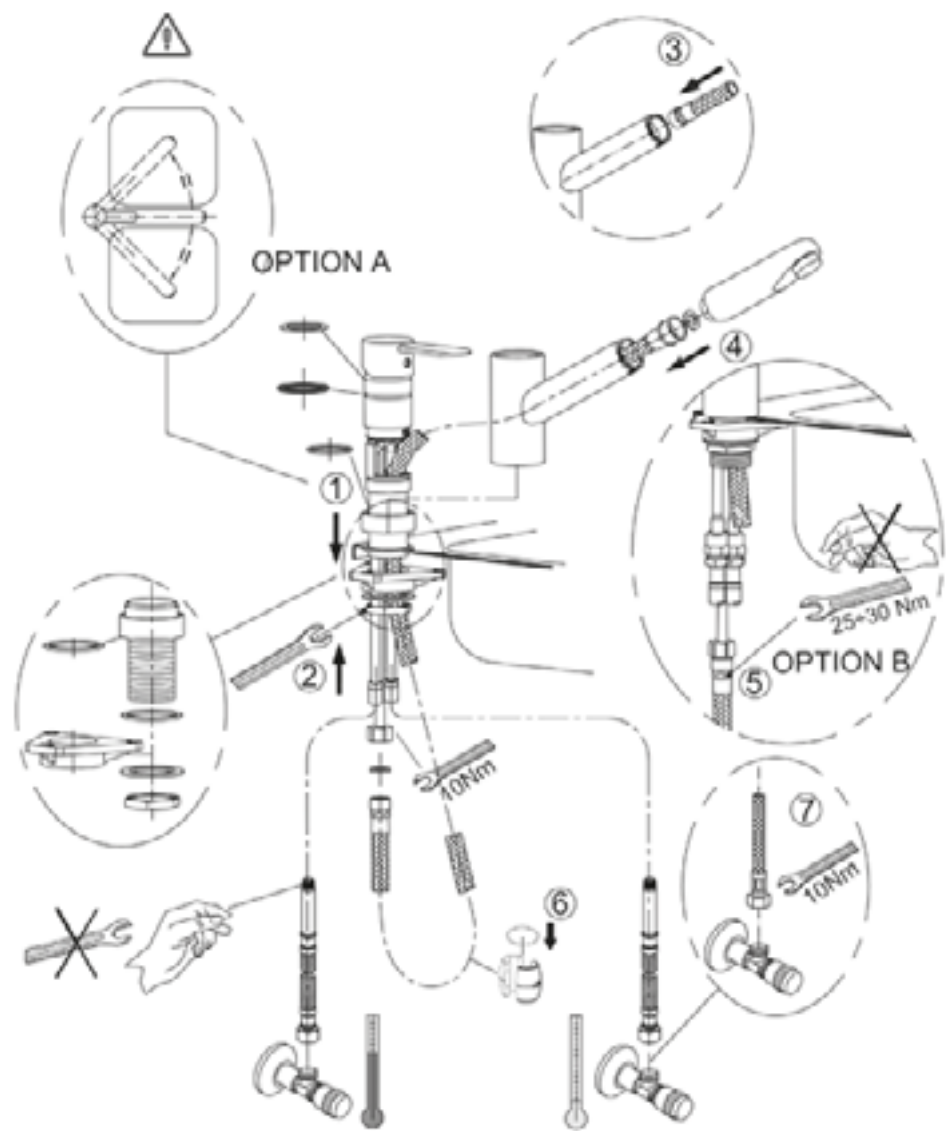
P4



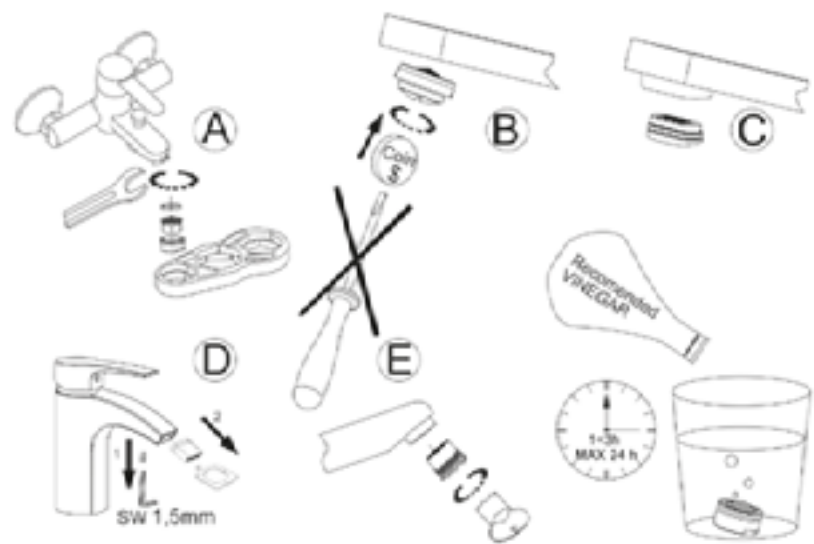
P5



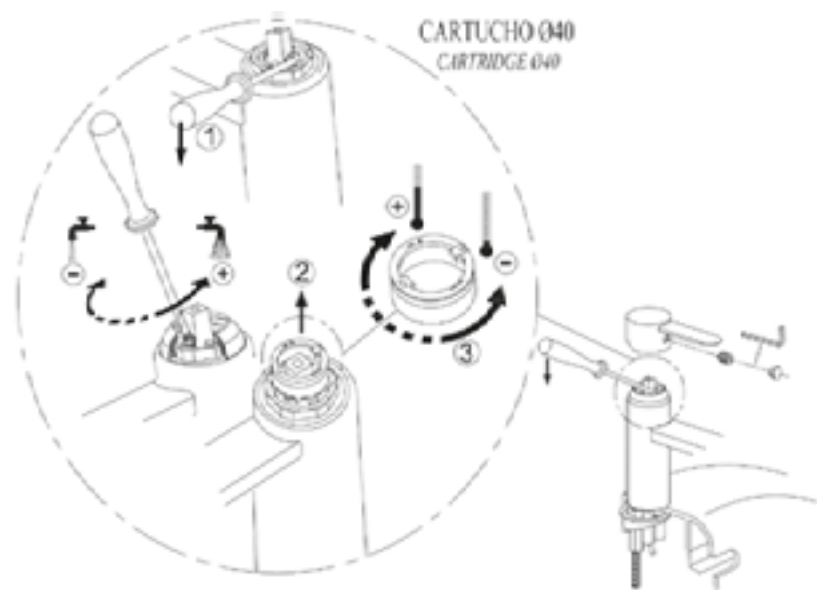
P6

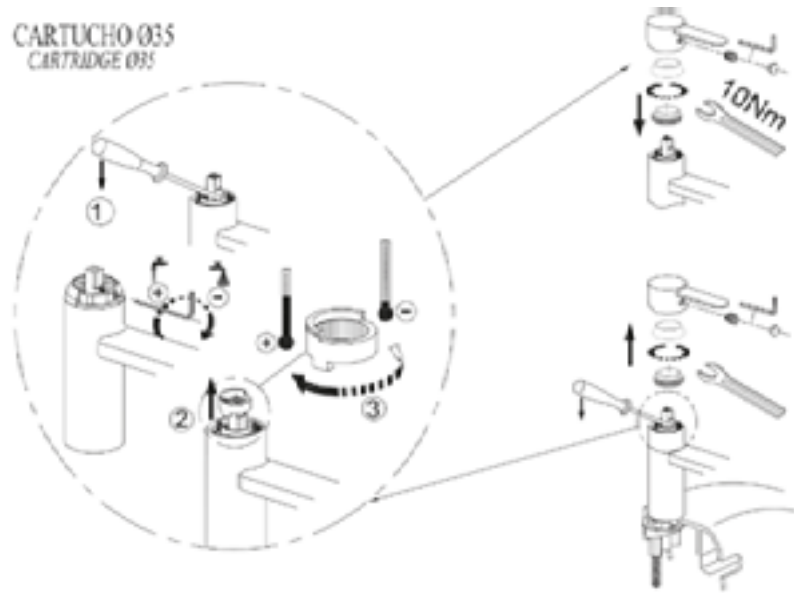


P7



P8





GARANTÍA

Este producto ha sido comprobado y sometido durante su proceso de fabricación a los más estrictos controles de Calidad. La garantía cubre cualquier defecto de fabricación durante 5 años*. Las superficies pintadas tienen una garantía de 3 años.

La garantía cubre únicamente la reparación o reposición del producto defectuoso. La garantía no cubre la sustitución del producto completo cuando el defecto es causado por uno o varios elementos sustituibles por recambios.

La garantía no cubre los defectos derivados de una instalación errónea, un mal mantenimiento, un desgaste por uso, una limpieza incorrecta o desperfectos causados por fuerza mayor. Finalmente, la garantía no cubre los daños o perjuicios ocasionados por un producto defectuoso.

El producto defectuoso deberá ser remitido para su dictamen a su distribuidor oficial, debiendo adjuntar, para su validez, el presente documento y la factura de compra.

* El plazo de garantía puede variar dependiendo del país. Por favor consulte con su distribuidor oficial.

GARANTIE

Während des Fertigungsprozesses wurde dieses Produkt überprüft, und den stärksten Qualitätskontrollverfahren unterworfen. Für die Fehler, die mit der Herstellung in Zusammenhang stehen, gilt eine Garantie von 5 Jahren*. Die Garantiezeit für die gefärbten Oberflächen beträgt 3 Jahre.

Die Garantie wird nur auf die Reparatur oder Wechseln des fehlerhaften Produktes begrenzt. Wurde der Fehler durch austauschbare Ersatzteile verursacht, wird die Garantie nicht auf Ersetzen des ganzen Produktes erstreckt. Die notwendigen Servicearbeiten werden durch diese Garantie auch nicht abgedeckt.

Die Garantie wird aus inkorrektur Installation oder Instandhaltung stammenden oder auch durch übermäßige Krafteinwirkung verursachten Fehler nicht geltend. Außerdem werden die infolge des fehlerhaften Produktes verursachten Schäden durch die Garantie auch nicht abgedeckt.

Für die Geltendmachung dieser Garantie ist das reklamierte Produkt, zusammen mit dem Kaufrechnung bzw. Quittung, sowie dieser Garantieschein zur offiziellen Verkaufsstelle zu schicken.

* Die Dauer der Garantie kann in einigen Ländern unterschiedlich sein. Fragen Sie bei Ihrer Verkaufsstelle nach weiteren Angaben nach.

WARRANTY

Throughout the manufacturing process, this product has been tested and subjected to the strictest quality controls. The warranty covers any manufacturing related defect for 5 years*. The warranty period for painted surfaces is 3 years.

The warranty covers only the repair or replacement of the defective product. The warranty does not cover the replacement of the whole product when the defect is caused by elements replaceable by spare parts.

The warranty does not cover defects caused by improper product installation or maintenance, neither those caused by mayor force. Finally the warranty does not cover damages caused by the defective product.

To execute this warranty, the claimed product must be sent for a technical evaluation to your official distributor, together with the purchasing bill and this warranty document.

* The warranty period may change in some countries. Please ask your official distributor for further details.

GARANCIA

Az egész gyártási folyamat alatt, a terméket már tesztelték, és a legszigorúbb minőségi ellenőrzésnek vetették alá. Minden gyártással kapcsolatos hiba 5 év *. A jótállási idő festett felületek esetében 3 év.

A garancia csak a javításra vagy hibás termék cseréjére vonatkozik. A garancia nem terjed ki a termék cseréjére, ha a hiba okát alkatrész cserével el lehet hárítani.

A garancia nem vonatkozik azokra a hibákra, amelyek a nem megfelelő termék telepítésből, karbantartásból adódnak. Végül a garancia nem terjed ki a hibás termék által okozott kárra.

Ahhoz, hogy érvényesíteni tudja a garanciát, őrizze meg a garancia jegyet és a vásárlást igazoló számlát.

* A jótállási időszak országonként változhat. Kérdezze meg a hivatalos forgalmazója a további részletekért.

GARANTIE

Tout au long de sa fabrication, ce produit a été testé et contrôlé de la manière la plus stricte. La garantie couvre n'importe quel défaut de fabrication pendant 5 ans.*

La période de garantie pour les surfaces peintes est de 3 ans.

La garantie ne couvre que la réparation ou le remplacement du produit défectueux. La garantie ne prévoit pas le remplacement de l'article dans son intégralité quand le défaut peut être réparé à l'aide de pièces de rechange.

La garantie ne couvre pas les défauts qui auraient été causés par une pose incorrecte ou une mauvaise utilisation, de même que pour les défauts causés par un cas de force majeure. Enfin, la garantie ne couvre pas les dégâts qui pourraient être engendrés par un produit défectueux.

Pour mettre en œuvre la garantie, le produit doit être envoyé pour son évaluation technique à votre distributeur officiel, avec la facture correspondante et ce document de garantie.

*La période de garantie peut changer dans certains pays. Demandez plus de détails à votre distributeur officiel.

GARANZIA

Questo prodotto è stato verificato e sottoposto durante il processo di fabbricazione ai più severi controlli di qualità. La garanzia copre qualsiasi difetto di fabbricazione per 5 anni*. Le superfici verniciate hanno una garanzia di 3 anni.

La garanzia copre unicamente la riparazione o il cambio del prodotto quando difettoso. La garanzia non copre la sostituzione del prodotto completo quando il difetto è causato da uno o più elementi sostituibili con ricambi.

La garanzia non copre i difetti derivati da una installazione errata, una cattiva manutenzione, un logorio per uso, una pulizia errata o problema causati da forza maggiore.

Il prodotto difettoso dovrà essere inviato per analisi al distributore ufficiale allegando, perchè la garanzia sia valida, il presente documento e la ricevuta d'acquisto.

* La durata della garanzia può variare a seconda del paese. Per favore consulti il suo distributore ufficiale.

ГАРАНТИЯ

В процессе производства смеситель подвергается строгому контролю качества. В случае производства брака даем гарантию 5 лет. На смесители с крашеной поверхностью -3 года. Гарантия выражается в ремонте или замене бракованного смесителя. В случае выхода из строя одной из деталей смесителя, заменяется только деталь и ни в коем случае не целый смеситель. В случае замены детали гарантия распространяется только на ее стоимость, но не покрывает работу сантехника.

Также гарантия не распространяется на тот брак, который образуется в результате не профессионального монтажа или неправильного ухода или в случае природных катаклизмов.

Гарантия не распространяется и на покрытие ущерба, причиненного бракованным смесителем.

При обнаружении неполадок в работе смесителя, необходимо отнести его вместе с товарным чеком и гарантийным талоном в магазин, где он был приобретен.

Срок гарантии в различных странах может, меняться. Подробную информацию Вы можете получить у дистрибьютора.

GARANTIA

Durante o processo de fabrico, este produto foi testado e sujeito aos mais rigorosos controlos de qualidade. A garantia abrange qualquer tipo de defeito de fabrico por 5 anos*. O período de garantia para superfícies pintadas é de 3 anos.

A garantia inclui unicamente a reparação ou a reposição da peça defeituosa. A garantia não prevê a substituição do produto completo quando o defeito é causado por peças que podem ser substituídas.

A garantia não abrange defeitos causados por uma má instalação ou manutenção, desgaste normal de utilização, limpeza incorreta e por danos causados devido a força maior. A garantia não abrange os danos originados pelas causas anteriormente indicadas.

O produto defeituoso deverá ser devolvido diretamente para um serviço técnico autorizado, devendo juntar o presente documento e fatura de compra.

*O prazo da garantia pode variar dependendo do país. Por favor consulte o seu distribuidor oficial

ΕΓΓΥΗΣΗ

Κατά τη διαδικασία παραγωγής, αυτό το προϊόν έχει ελεγχθεί και έχει υποστεί τους αυστηρότερους ελέγχους ποιότητας. Η εγγύηση καλύπτει για 5 χρόνια*, οποιοδήποτε κατασκευαστικό ελάττωμα .

Η εγγύηση καλύπτει μόνο την επισκευή ή την αντικατάσταση του ελαττωματικού προϊόντος. Η εγγύηση δεν καλύπτει αντικατάσταση ολόκληρου του προϊόντος όταν το ελάττωμα έχει προκληθεί σε στοιχεία/μέρη που μπορούν να αντικατασταθούν με ανταλλακτικά.

Η εγγύηση δεν καλύπτει βλάβες που έχουν προκληθεί από λανθασμένη τοποθέτηση ή συντήρηση ή εξαιτίας άσκησης υπερβολικής πίεσης.

Για να ισχύσει αυτή η εγγύηση, θα πρέπει να σταλεί το προβληματικό προϊόν για τεχνική αξιολόγηση στον επίσημο αντιπρόσωπο, συνοδευόμενο από την απόδειξη αγοράς και το παρόν έντυπο εγγύησης.

* Το διάστημα εγγύησης μπορεί να διαφέρει σε κάποιες χώρες. Παρακαλούμε, για περαιτέρω πληροφορίες ρωτήστε τον επίσημο αντιπρόσωπο ή επισκεφτείτε.

GARANȚIE

În timpul procesului de producție produsul a fost testat și supus celor mai stricte controale de calitate. Garanția include orice defect de fabricație timp de 5 ani *. Perioada de garanție pentru suprafețele vopsite este de 3 ani.

Garanția include doar reparațiile sau înlocuirea produsului defect. Garanția nu include înlocuirea întregului produs atunci când defectul este cauzat de elemente ce pot fi înlocuite cu piese de schimb.

Garanția nu include defectele cauzate de utilizarea defectuoasă sau instalarea și întreținerea necorespunzătoare a produsului, nici pe cele cauzate de forța majoră. Garanția nu acoperă defectele cauzate de un produs defect.

Pentru utilizarea acestei garanții, produsul trebuie trimis pentru o evaluare tehnică distribuitorului oficial împreună cu factura de achiziție și acest document de garanție

* Perioada de garanție poate varia în funcție de țară. Vă rugăm să contactați distribuitorul oficial pentru mai multe detalii.

WARUNKI GWARANCJI

W trakcie procesu produkcji, baterię poddano licznym testom oraz surowym kontrolom jakości. Okres gwarancji dotyczącej wad materiałowych i fabrycznych wynosi 5 lat*. Natomiast okres gwarancji na malowane powłoki wykończeniowe wynosi 3 lata.

Gwarancja obejmuje wyłącznie naprawę lub wymianę wadliwego produktu. Gwarancja nie pokrywa wymiany całej baterii, jeśli uszkodzenie powstało na wymiennych (zamiennych) częściach produktu.

Uszkodzenia spowodowane nieprawidłowym montażem lub konserwacją, czy też przez siłę wyższą nie są objęte gwarancją. Ponadto gwarancja nie obejmuje szkód powstałych na skutek używania wadliwego produktu.

* Okres oraz warunki gwarancji mogą różnić się w poszczególnych krajach. W celu uzyskania szczegółowych informacji prosimy skontaktować się z oficjalnym dystrybutorem lub.

GARANTIJE

Gamybos metu, produktas buvo išbandytas ir buvo taikomos griežčiausios kokybės taisyklės. Maišytuvams taikoma 5 metų garantija. Dažytų paviršių garantinis laikotarpis yra treji metai.

Garantijos metu maišytuvus sutaisomas arba pakeičiamas kitu.

Garantija neteikiama atsiradus gedimams dėl netinkamo maišytuvo naudojimo ar montavimo. Taip pat atsiradus defektams taisant jį ne garantiniame salone.

Garantija neatlyginą nuostolių patirtų naudojant brokuota maišytuvą.

Norint gauti garantinį aptarnavimą būtina turėti produkto pirkimo čekį ir garantinio patarnavimo lapą.

Garantinio laikotarpio sąlygos skitingose šalyse gali skirtis. Dėl išsamesnės informacijos kreipkitės į atstovus savo.

ГАРАНТІЯ

Протягом всього виробничого процесу цей продукт проходив тестування та отримав найсучасніший контроль якості. Гарантія покриває будь-який дефект, пов'язаний з виробництвом, на 5 років*. Гарантійний період на фарбовані поверхні становить 3 роки.

Гарантія передбачає тільки ремонт або заміну неякісного виробу. Гарантія не передбачає заміну всього виробу, якщо дефект спричинений елементами, які можна замінити запасними частинами. Також гарантія не покриває затрати, що пов'язані з проведенням ремонтних робіт.

Гарантія не покриває брак, спричинений неправильним монтажем або обслуговуванням, а також форс-мажорними обставинами.

Гарантія також не покриває жодних збитків чи пошкоджень, спричинених неякісним виробом.

Для виконання гарантійних зобов'язань, у разі виникнення скарг, продукт необхідно направити для технічної експертизи вашому офіційному дистриб'ютору разом з чеком, що підтверджує його покупку, і цим гарантійним талоном.

* В деяких країнах гарантійний період може бути змінений. Для уточнення подальших деталей, будь-ласка звертайтеся до вашого офіційного дистриб'ютора.

GARANTI

Gjennom produksjonsprosessen har det blitt utført nye tester og kvalitetskontroller av dette produktet. Garantien gjelder i 5 år for produksjonsrelaterede feil, og i 3 år for lakkerte overflater.

Garantien gjelder bare reparasjon eller erstatning av det defekte produkt. Garantien gjelder ikke for bytte av hele produktet om feilen kan rettes ved å bytte ut en reservedel. Garantien dekker ikke defekter som måtte oppstå etter feilinstallering eller manglende vedlikehold, heller ikke defekter som oppstår etter force majeure.

Garantien gjelder heller ikke for skader som oppstår som følge av det defekte produkt.

For å iverksette denne garantien skal det umiddelbart etter at skaden er oppdaget, tas kontakt med selgende instans for å få en vurdering av om skaden kan repareres eller ikke. I neste omgang vil det enten mottas reservedeler eller et nytt armatur avhengig av hva skaden består i. For retur til leverandør av skadet armatur må det mottas et returnnummer fra leverandør som skal følge med armaturet, sammen med kvittering og denne garantiseddelen.

ГАРАНЦИЯ

По време на производствения процес, този продукт е бил тестван и подложен на стриктен качествен контрол. Гаранцията на смесителя е за срок от 6 години на керамичната или термостатична глава, но на спиралата и слушалката при комплектите за баня и смесителите с душ за кухня, тя е 5 години*.

Гаранционният период за външното покритие е 3 години.

Гаранцията покрива единствено поправката или замяната на дефектен продукт. Гаранцията не покрива замяната на целия продукт, когато дефекта е причинен от елементи заменими с резервни части. Също така гаранцията не важи при попаднали чужди тела през водопроводната мрежа, както и от агресивни препарати за почистване.

Гаранцията не покрива дефекти причинени от неправилна инсталация, употреба или поддръжка на продукта. Също така гаранцията не покрива щетите причинени от дефектен продукт, както и естествено износване на частите и механизмите.

Гаранцията е валидна при представяне на оригинална касова бележка и гаранционна карта.

*Гаранционния период може да бъде различен в различните страни. Моля свържете се с официалния представител на продукта, за да получите подробна информация.

GARANTI

Under tillverkningen har produkten genomgått noggranna kvalitetskontroller. Garantien gäller i 5 år för fabriktionsfel och i 3 år för lackerade ytor.

Garantien omfattar endast reparation eller ersättning av defekt produkt. Ersättning av produkten sker inte i de fall felet kan avhjälpas genom reparation (byte av reservedel). Garantien omfattar inte fel eller defekter som uppkommit på grund av felaktig installation eller skötsel. Ej heller fel eller defekter där force majeure föreligger.

Garantien omfattar inte indirekta skador eller förluster. För att utnyttja garantien måste produkten skickas eller lämnas in till återförsäljaren tillsammans med kvitto och garantibevis. Därefter kommer en bedömning att ske om huruvida produkten ska repareras eller ersättas med en ny produkt.

保修

在生产过程，产品已经通过测试和接受了严格的质量控制。除了喷涂的表面保修为3年之外，其他任何与生产相关的缺陷的保修范围为5年。

保修的范围包括修复和更换有问题的产品。当产品的缺陷是由于备用零部件的更换引起的，保修范围将不会更换整个产品。任何人工的费用都没有包含在保修范围内。

产品保修范围不包括产品的不当安装或维修所造成的缺陷，也不包括由于外力所造成的缺陷。最后，保修不包括由于有缺陷的产品所造成的损害或者损失。

若要执行保修项目，请把投诉的产品退回官方分销商做技术评估，并且附带采购的订单跟这份保修文件。

*可能在一些国家的保修时间会有所变更

الضمان

في جميع مراحل عملية التصنيع، قد تم اختبار هذا المنتج، وأخضعها للضوابط الجودة الصارمة. يغطي الضمان أي عيب تصنيعي لمدة 5 سنوات*. فترة الضمان لأسطح المطلية هي ثلاث سنوات.

الضمان يغطي فقط إصلاح أو استبدال المنتج المعيب. و لا يغطي الضمان استبدال كامل المنتج في إذا كانت العيب ناتجة عن استبدال أي عناصر من القطع الغير.

أي تكاليف اليد العاملة لا يغطيها الضمان .

الضمان لا يغطي العيوب التي تسببها تثبيت أو صيانة المنتج غير لائق، ولا تلك التي تسببها عوامل القوة للطبيعة.

أخيرا لا يغطي الضمان الأضرار الناتجة عن استخدام المنتج المعيب.

لتنفيذ هذا الضمان، يجب إرسال المنتج المطالب إلى الموزع أو الوكيل المعتمد للتقييم الفني مع فاتورة الشراء وثيقة الضمان.

* قد تختلف مدة الضمان في بعض البلدان. يمكنكم طلب مزيد من المعلومات من الموزع المعتمد أو تفضلو بزيارة موقع الشركة

GARANTI

Bu ürün, üretim süreci boyunca test edilmiş ve en sıkı kalite kontrol standartlarına tabi tutulmuştur. Üretime bağlı herhangi kusur 5(iki) yıl garanti kapsamındadır*. Boyanmış yüzeyler için garanti süresi 3 (iki) yıldır. Garanti, kusurlu ürünün sadece onarılması veya değiştirilmesini kapsar. Eğer kusur yedek parçalarla onarılabilir unsurlardan kaynaklanıyorsa ürün değiştirilmez, onarımı yapılır.

Garanti, uygunsuz kurulum ya da bakımdan ve mücbir sebeplerden kaynaklanan kusurları kapsamaz. Son olarak, kusurlu üründen kaynaklanan hasarlar garanti kapsamında değildir. Bu garantinin icrası için, kendisi için talepte bulunan ürün teknik değerlendirme için satın alma faturası ve bu garanti belgesiyle birlikte bir resmi distribütöre gönderilmelidir.* Garanti süresi bazı ülkelerde değişiklik gösterebilir. Daha fazla detay için lütfen resmi distribütörünüzle görüşün.

STROHM

www.strohm-teka.com

