



6502/G+

INSTALLATIEHANDLEIDING



INDEX

1. Veiligheid, voorzorgsmaatregelen en waarschuwingen.....	3
2. IP G+ systeemspecificaties	3
3. Paneelbeschrijving.....	3
4. Installatie van het paneel.....	4
5. Configuratie via paneelmenu's	5
5.1. Registratie van het paneel.....	5
5.2. Configuratiemenu's voor installateurs.....	7
6. Configuratie via webserver	8
6.1. Instellingen	9
6.2. Toegangskaarten	11
6.3. Apparaten	12
6.4. SIP-servers en VoIP-telefoons.....	13
6.5. Lijst met tweede oproepen	14
6.6. Gebeurtenislogboek	15
6.7 Over.....	15
7. Externe verbinding met webserver	16
8. Aansluitschema's	16
8.1 Aansluiting van één deurslotontgrendeling.....	16
8.2 Aansluiting van twee deursloten	17
8.3 Typische netwerkverbindingslay-out.....	18
8.4 Daisy-chain IP G+ BUS-aansluiting	19

1. VEILIGHEID, VOORZORGSMAATREGELEN EN WAARSCHUWINGEN

- De installatie en configuratie van deze apparatuur moet worden uitgevoerd door een erkende installateur.
- De huidige regelgeving verplicht tot het beveiligen van de stroomtoevoer door middel van een thermomagnetische stroomonderbreker.
- Alle installatiekanalen moeten minstens 40 cm afstand houden van andere installaties.

2. IP G+ SYSTEEMSSPECIFICATIES

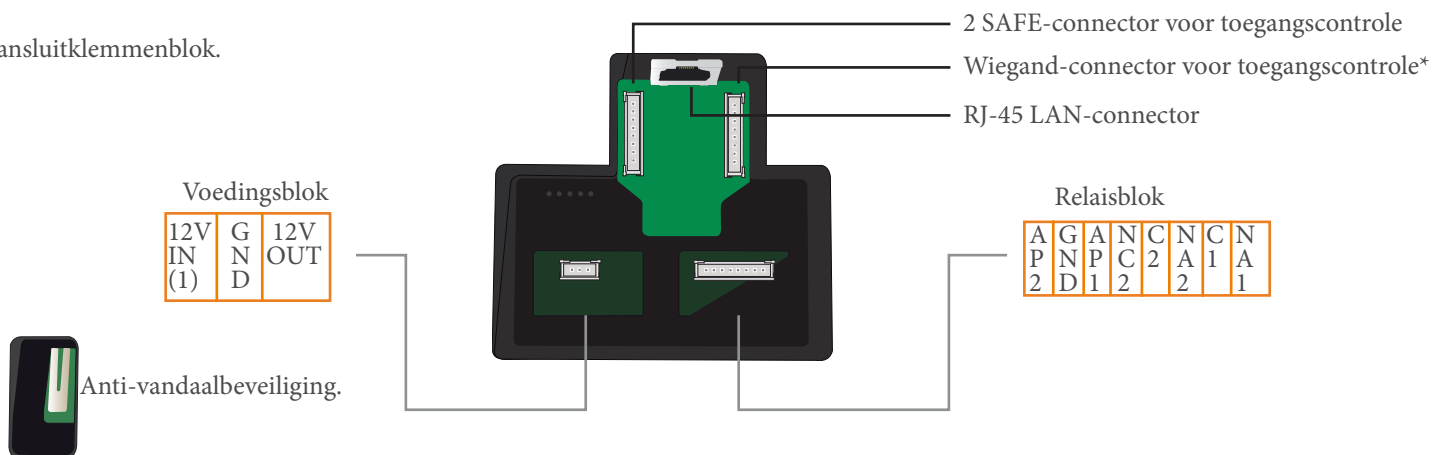
- TCP/IP-video-intercomsysteem met IP-G+-technologie.
- Installatie via ethernetnetwerk.
- Tot 98 blokken in één systeem.
- Maximaal 99 toegangspanelen per blok.
- Maximaal 19 algemene panelen per installatie.
- Maximaal 799 appartementen per blok.
- Maximaal 19 bewakingsunits voor het algemene complex en 9 bewakingsunits per blok.
- Maximaal 256 ONVIF-camera's en 30 SIP-servers.

3. PANELBESCHRIJVING

- Voorkant



- Aansluitklemmenblok.

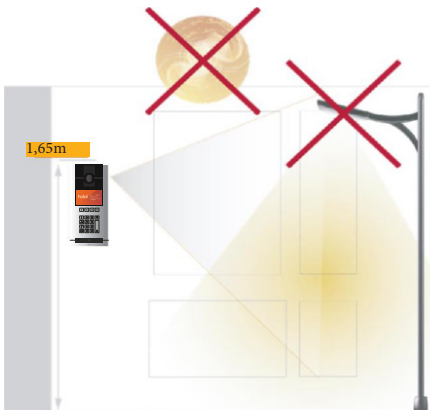


* Raadpleeg de handleidingen van IP Opener voor Wiegand- en 2SAFE-aansluitingen.

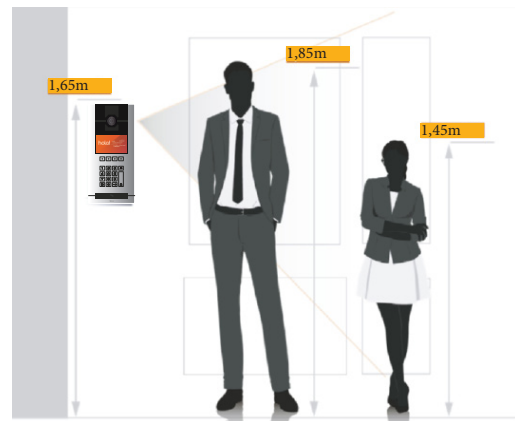
(1) Als het paneel wordt gevoed door een lokale voeding, kan de ethernetkabel niet worden aangesloten op een PoE-uitgang van de switch.

4. INSTALLATIE VAN HET PANEEL

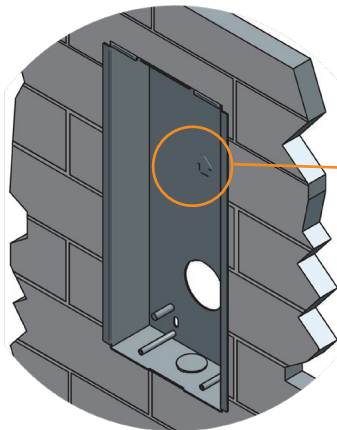
1 - Plaats het paneel niet in direct zonlicht of in de buurt van externe lichtbronnen zoals straatlantaarns, om een goed beeld te krijgen.



2 - Plaats het bovenste deel van het toegangspaneel op 1,65 m hoogte vanaf de grond.

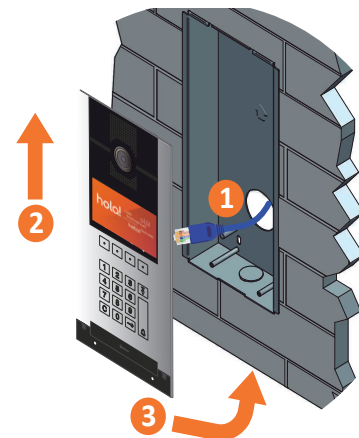


3 - Maak een gat in de muur waar de inbouwdoos CE-6502/G+ moet worden geplaatst. De afmetingen van de doos zijn 132 (B) x 308 (H) x 45 (D). Zorg ervoor dat de doos correct ondersteboven is bevestigd.



Let op de oriëntatie van de inbouwdoos.
Het wordt aanbevolen om de instructies en tips in de montagehandleiding voor de inbouwdoos te volgen

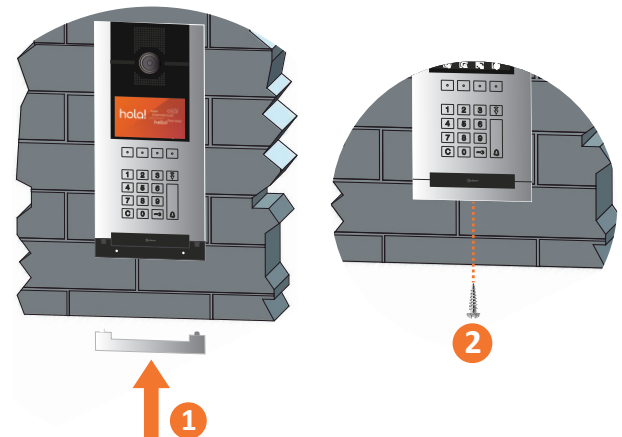
4 - Sluit de ethernetkabel (1) aan en hang het bovenste deel van het paneel aan de spijkers die uit de doos steken (2). Kantel vervolgens het paneel zodat het in het onderste deel van de doos past.



5 - Bevestig het onderste deel van het paneel met de meegeleverde schroeven.



6 - Schuif de meegeleverde kopplaat omhoog om het onderste deel van het paneel te bedekken en draai de schroeven* aan de onderkant vast.



(*) De schroeven van de kopplaat moeten worden vastgedraaid met het meegeleverde gereedschap.

5. CONFIGURATIE VIA PANEELMENU'S

Belangrijke opmerking over de initiële configuratie: Een van de deurpanelen van de installatie is verantwoordelijk voor het beheer van het systeem. Dit paneel moet worden geregistreerd en aangesloten op het netwerk tijdens het registratieproces van de verschillende apparaten van de installatie. Bij de eerste keer opstarten vraagt het deurpaneel om de verschillende registratieparameters in te voeren.

Het paneel kan op drie manieren worden geconfigureerd:

- Via de paneelmenu's (gedetailleerd beschreven in dit hoofdstuk)
- Via de webserver (sectie 6)
- Met behulp van SCT-software (download de software en de handleiding in het downloadgedeelte van het paneel).

We raden ten zeerste aan om het systeem te configureren met behulp van de software "System configuration Tool".

5.1 Registratie van het paneel

Wanneer het paneel op het netwerk is aangesloten en voor het eerst opstart, begint het met het configuratiescherm, dat begint met het scherm voor taalkeuze.

Belangrijk: Het is noodzakelijk dat één paneel wordt ingesteld als het hoofdpaneel (Master) van het systeem. Het hoofdpaneel wordt automatisch ingesteld op het paneel dat is geconfigureerd als paneel nummer 1 bij bloknummer 1. Er hoeven geen verdere acties te worden uitgevoerd. Het is noodzakelijk om eerst het hoofdpaneel te registreren en het tijdens het hele configuratieproces van de overige apparaten aangesloten te houden op het netwerk.

Configuratie van de deurpanelen in gebouw A:



1
Stel de gewenste taal
Als een taal grijs is, betekent dit dat de taal nog niet beschikbaar is.



2
Stel het bloknummer in als bloknummer 1 als het het eerste blok is, of het bijbehorende bloknummer.



3
Stel het deurpaneelnummer in op nummer 1 als het het eerste paneel is, of het bijbehorende paneelnummer.



4
Kies "Automatische" toewijzing van netwerkparameters en het paneel zal opnieuw opstarten*.

Het bloknummer kan een getal tussen 1 en 98 zijn, aangezien dit het maximale aantal blokken in een systeem is. Het deurpaneelnummer kan een getal tussen 1 en 99 zijn.

**Tenzij er een specifiek netwerkconflict is, wordt altijd aanbevolen om de automatische toewijzing te kiezen, waarna het systeem elk apparaat automatisch het bijbehorende IP-adres toewijst.*

Het IP G+ systeem gebruikt netwerken in het bereik 10.xxx.xxx.xxx bij automatische IP-toewijzing.

B- Algemene configuratie van deurpanelen:

Als het paneel een **algemeen deurpaneel** is ,moet het toegewezen bloknummer het nummer 99 zijn. Het algemene deurpaneel kan alle appartementen in het systeem oproepen, niet alleen die in één gebouw, alsof het een deurpaneel voor één gebouw is (gebouwpanelen kunnen het bereik tussen 1 en 98 hebben).

Voor een **handmatige toewijzing** van de IP-parameters volgt u hetzelfde proces als beschreven, maar kiest u in stap 4 de **modus " Manual"** (Handmatige configuratie) en volgt u de onderstaande stappen:



4 Kies de handmatige toewijzing van netwerkparameters.



5 Voer het IP-adres van het apparaat in en druk op "Validate".



6 Voer het subnetmasker in en druk op 'Bevestigen'.



7 Voer het gateway-adres in en druk op 'Validate'.



8 Server-IP: dit komt overeen met het lokale IP-adres dat is ingesteld op deurpaneel nummer 1 van gebouw nummer 1. Druk vervolgens op 'Bevestigen'.

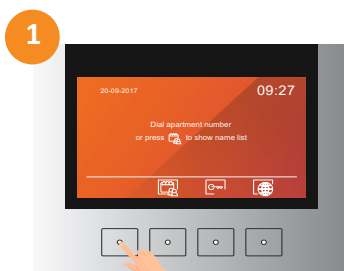


9 Voer het DNS-adres in en druk op valideren.

Zodra alle stappen zijn voltooid, verschijnt hetzelfde bevestigingsscherm als bij de automatische optie.

C- Over-sectie & bekijk de geregistreerde configuratie.

Controleer de netwerkparameters en het fysieke adres dat voor dit paneel is ingesteld op de pagina Over. Volg deze stappen om toegang te krijgen:



1 Druk op de startpagina vijf keer op de eerste navigatieknop.



2 Druk op de navigatieknop onder het pictogram '?



3 In het gedeelte 'Over' kunt u de configuratieparameters van het deurpaneel controleren



Blok- en deurpaneelnummer ingesteld.

Op deze pagina kunt u de tijd en datum wijzigen. Op deze manier kan de eindgebruiker de tijd wijzigen zonder dat hij toegang hoeft te hebben tot de installatiemenu's.

Op de pagina 'Over' vindt u ook de UID van het paneel voor beheer op afstand, zoals beschreven in paragraaf 7 van deze handleiding.

5.2 Configuratiemenu's voor installateurs.

Om toegang te krijgen tot de verschillende configuratiemenu's van het paneel, volgt u vanaf de startpagina de volgende stappen:



1 Druk vijf keer op de eerste navigatieknop en voer het wachtwoord 2718 in.



2 Navigeer door de opties met behulp van de pijltjes en druk op 'Bevestigen' om toegang te krijgen tot de optie.



Deurpaneelmenu

In het gedeelte deurpaneel vindt u de volgende opties:

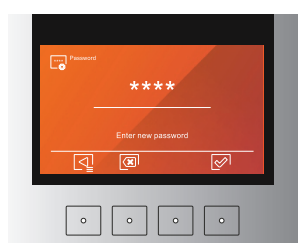
- Adres: Hier kunt u het paneeladres en de netwerkinstellingen wijzigen.
- Weergave: Wijzig verschillende schermparameters, zoals:
 - Vertragingstijd van de welkomstpagina.
 - Helderheid van het TFT-scherm.
 - Pas de tijd en datum aan, evenals de indeling (dd/mm/jjjj).
 - De taal van de gebruikersinterface.
- Video: Selecteer videobronparameters:
 - Primaire videobron:* kies tussen de ingebouwde camera van het paneel of een andere gekoppelde camera. Moet worden toegevoegd in de webserver.
 - Gedrag van ledverlichting:* Automatisch, altijd aan of uit.
 - Lokale video:* toont bezoeker op scherm bij oproep.
- Audio: Stel het audioniveau, de parameters voor gesproken berichten en pieptonen in door op de toetsen te drukken.
- Speciale oproepmodi: Wijzig hier de manier waarop het paneel belt:
 - Villa-modus instellen:* Het paneel belt automatisch naar het adres 1 van het gebouw door op de belknop te drukken.
 - Bewakingsknop:* Schakelt de bewakingsknop in. Het belt naar de ingestelde bewaker als er slechts één bestaat, of toont de beschikbare bewakers weer.
 - Tweede oproeplijst:* Gebruik een tweede relationele tabel voor het oproepen van de monitoradressen, die moet worden bewerkt vanaf de webserver van het masterpaneel moet worden bewerkt.
 - Alfanumerieke kiesmethode:* Hiermee kunnen kiescodes met cijfers en letters worden gebruikt. De tweede oproeplijst moet eerst worden ingeschakeld.
 - ABCD-toetsenbord:* Vereenvoudigt het zoeken en kiezen van alfanumerieke codes die beperkt zijn tot de letters A, B, C en D.
 - Taalpictogram verbergen:* Verbergt de optie waarmee de eindgebruiker de taal op de startpagina kan wijzigen.
 - Dubbele beveiliging:* De eindgebruiker moet zijn eigen pincode instellen nadat hij de RFID-toegangkaart heeft getoond.



Toegangsmenu

In het gedeelte Toegang vindt u het volgende submenu:

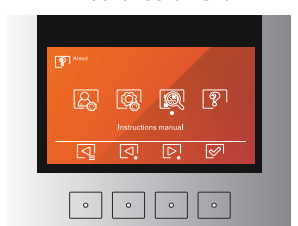
- *Slot 1:* Stel de ontgrendeltijd van het deurslot en de vertragingstijd van de uitgangsknop voor slot 1 in .
- *Slot 2:* Stel de ontgrendelingstijd van het deurslot en de vertragingstijd van de uitgangsknop voor slot 2 in .
- *Toegangscode:* Stel in of u 1 of 2 deursloten wilt openen met de toegangscode en RFID-toegangskarten.
- *Toegangskarten:* hiermee kunt u RFID-toegangskarten van gebruikers en beheerders registreren of verwijderen.



Wachtwoordmenu

In het wachtwoordmenu kan de pincode van de installateur worden gewijzigd.

Noteer de pincode als deze wordt gewijzigd. Als u deze kwijtraakt, moet u contact opnemen met de klantenservice van Golmar.



Menu 'Over'

In het gedeelte Over vindt u het volgende submenu:

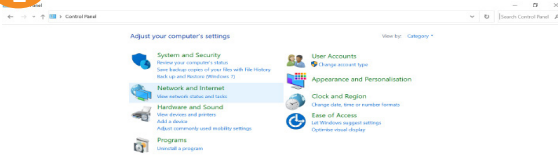
- *Gebruikersinstellingen resetten:* Hiermee worden de standaardgebruikersparameters van het paneel hersteld.
- *Alle instellingen resetten:* Hiermee wordt het paneel opgestart in de standaard fabrieksinstellingen.
- *Handleiding:* Toon de QR-code met de URL van de handleiding van het paneel.
- *Systeeminformatie:* Toont alle paneeladressen en netwerkparameters, evenals de cloud-ID om op afstand verbinding te maken wanneer u verbonden bent met internet.

6. CONFIGURATIE VIA WEBSERVER

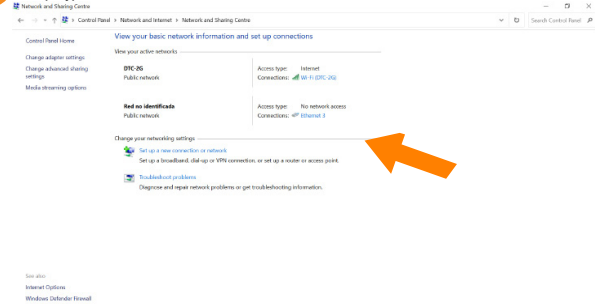
het 6502/G+ gecodeerde paneel kan worden geconfigureerd via de webserver. Hiervoor moet u uw computer aansluiten op het netwerk.

Het fabrieks-IP-adres van het paneel is **10.0.0.254**. Controleer of de netwerkverbinding van uw computer binnen hetzelfde bereik ligt. Voer de volgende stappen uit om de netwerkparameters van uw computer te wijzigen:

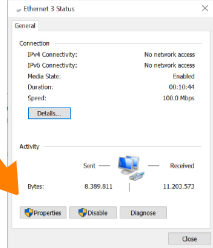
1 Ga naar de netwerkinstellingen in het configuratiescherm.



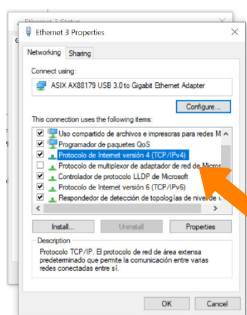
2 Wijzig het actieve Ethernet-netwerk.



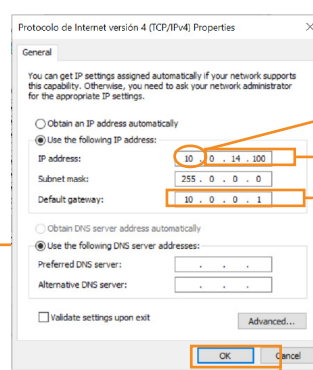
3 Ga naar 'Eigenschappen'.



4 Selecteer internet-protocol IPv4.



5 Stel het IP-bereik in.



Het IP-adres moet beginnen met 10

De volgende drie cijfers moeten een waarde hebben die lager is dan 255

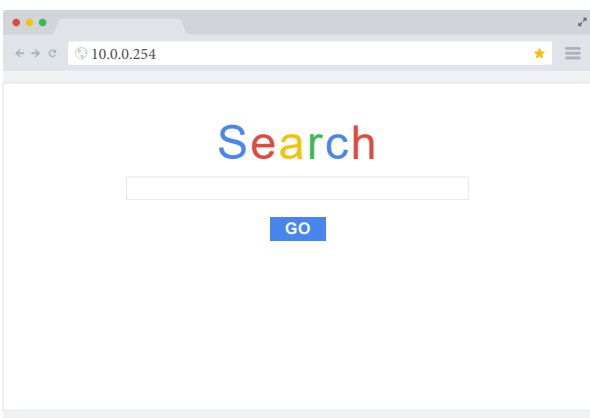
Wijs 10.0.0.1 toe als gateway

Wijs geen DNS toe

Bevestig de instellingen

De computer is nu geconfigureerd om in hetzelfde IP-bereik te werken als het paneel.

Typ het IP-adres in de browser: **10.0.0.254** (fabrieksinstelling).



Log in op de webserver.



Het standaardwachtwoord is 2718.

6.1. Instellingen

DOOR PANEL

Bloknummer (1-98)*. Deurpaneelnummer (1-99). Verdiepingsnummer (1-96). Tijd en datum.

Sorteer de contactenlijst alfabetisch. De algemene contactenlijst van deurpanelen per gebouw scheiden. Systemwijzigingen toestaan.

Wijzigingen toepassen. Volgend scherm.

Schakel automatische toewijzing van IP-parameters in**. Netwerkinstellingen. Stel een externe IP-CCTV-camera in als deurpaneel-camera. IP-adres van externe IP-CCTV-camera.

(*) In het geval van een algemeen paneel, stel het bloknummerveld in op 99.

(**) Als de automatische instellingen zijn ingeschakeld, hoeft u geen netwerkparameters toe te wijzen. Het deurpaneel neemt deze automatisch over

Alle paneelparameters kunnen worden ingesteld via de webserver. Sommige zijn niet beschikbaar in het paneelmenu.

- Toestellen bewerken toestaan: Met deze optie kan de eindgebruiker zijn eigen toegangscode en naam bewerken via het scherm 'Gebruikersinstellingen' op de monitor.

- Algemene paneellijst sorteren op gebouwen: met deze optie worden alle gebruikers van een locatie in één lijst weergegeven, waarbij alle gebruikers van alle gebouwen worden samengevoegd.

- Camera koppelen: met deze optie kunt u de video van een externe IP-camera streamen via het ONVIF-protocol. De camera moet eerst worden toegevoegd aan de lijst met apparaten van het paneel.

Tijd en datum weergeven op het scherm. Taal van deurpaneel instellen. Verlichtingsleds instellen. Beelden van de deurpaneel-camera weergeven op het deurpaneelscherm. Volumenniveau van de audio-communicatie. Volumenniveau van de meldingen. RTSP-streaming van de beelden van het deurpaneel inschakelen.

Modus voor akoestische berichten. Sabotagealarm inschakelen. Bevestigingstoon bij indrukken inschakelen. Villa-modus inschakelen. Bewakingsknop activeren. Alfanumerieke oproepmodus inschakelen. Alfanumerieke ABCD oproep inschakelen. Tweede oproeplijst inschakelen. Verberg taalpictogram op hoofdscherm.

Vorige scherm. Wijzigingen toepassen. Volgend scherm.

Villa-modus: wanneer deze modus is ingeschakeld, belt het deurpaneel door op de belknop te drukken het adresnummer 1

RTSP inschakelen: Hiermee kan een NVR zich richten op de RTSP-stream van het paneel, zodat de audio en video van de paneelcamera 24/7 kunnen worden opgenomen. Neem voor deze handeling contact op met de klantenservice van Golmar. Golmar garandeert alleen volledige compatibiliteit met Golmar CCTV NVR's.

DOOR PANEL

LOCK 1

Unlock time 2.0

Exit button delay time 1.0

LOCK 2

Unlock time 1.0

Exit button delay time 1.0

Access control

Double security

Access code 1

Access code 2

Access cards

Trade button configuration

Trade button activation time

Lock: Lock 1 v

08:00 to 16:30

Trade button activation days

Mon Tue Wed Thu Fri Sat Sun

Settings

Access cards

SIP servers

Devices

Event log

About

Previous Apply Next

Vorige scherm. Wijzigingen toepassen. Volgend scherm.

Activeringstijd slot 1.

Vertragingstijd van de deuropener 1

Activeringstijd van slot 2.

Vertragingstijd van de deuropener 2

Openen met dubbele beveiliging.

Algemene toegangscode.

Slot te openen met de handelknop.

Stel de activeringsperiode voor de handelknop in.

Dubbele beveiliging: wanneer deze functie is ingeschakeld, vraagt het deurpaneel om de eigen toegangspincode van de gebruiker in te voeren wanneer een RFID-toegangkaart aan de RFID-lezer wordt aangeboden om de deur te openen.

- Configuratie van de handelknop: Met deze functie kan het paneel het geselecteerde deurslot openen door simpelweg op de toets te drukken. Deze actie is alleen geldig binnen de vooraf ingestelde periode.

Toegangscode 1 & 2: Dit is een algemene toegangscode die kan worden gebruikt door het management van het gebouw. Codes kunnen tussen 4 en 12 cijfers lang zijn.

Toegangskaarten: Bepaalt of het paneel RFID-toegangskaarten gebruikt of niet.

DOOR PANEL

Welcome screen

Welcome page timeout 5

hola! holló! oló! bienvenue! oló! hello! Tere! traci!

Load Restore

Previous Apply

Duur van het welkomtscherm.

(* Een welkomtschermbestand bijwerken.

Herstel het welkomtscherm naar de standaardinstelling.

Vorige scherm. Wijzigingen toepassen.

*Het bestand moet in BMP-formaat zijn en 480 x 272px groot zijn.

Stel de time-out van de welkomspagina in op 0, zodat deze niet wordt weergegeven wanneer het paneel uit de slaapstand wordt gehaald.

6.2. Toegangskarten

In het gedeelte "Toegangskarten" kunt u controleren hoeveel toegangsbewijzen, kaarten of sleutelhangers, er in het deurpaneel zijn geregistreerd en tot welk appartement het toegangsbewijs behoort. Het deurpaneel toont ook het kaart-ID-nummer van elke toegangsbewijs.

Het is mogelijk om de lijst met toegangsgegevens te exporteren en een bestaand bestand van een ander deurpaneel in de installatie te importeren.

Address	Name	Card ID
1001	Apartment 1	a8eff
1002	Apartment 2	a8597c
1006	Apartment 6	8b729c
1008	Apartment 8	a8be53
1100	Apartment 100	436452
1101	Apartment 101	8d2ad5

Export User List Import

Toegangsgegevenslijstbestand exporteren Excel-bestand met lijst van apparaten exporteren. Importeer het bestand met de lijst met toegangsgegevens.

Voor beheer op afstand is het mogelijk om het csv-bestand te bewerken en nieuwe kaarten te registreren met behulp van de USB-lezer USB-1356.

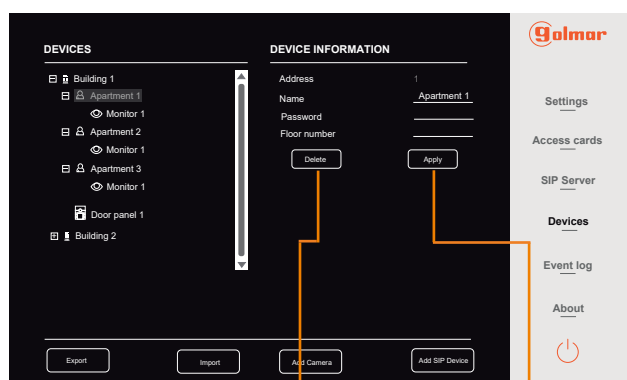
6.3. Apparaten

In het gedeelte 'Apparaten' kunt u controleren welke apparaten, zoals monitoren, panelen of cctv-camera's, in het systeem zijn geregistreerd en deze bewerken.

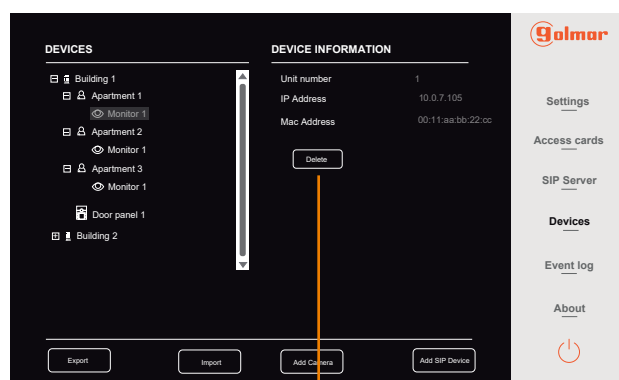
Opmerking: Het gedeelte Apparaten is alleen zichtbaar in het hoofdpaneel, aangezien dit het paneel is dat de registraties van de systeemapparaten beheert

Bewerking van monitoren:

Het is mogelijk om de naam van de monitoren die op de namenlijst van het paneel staan te wijzigen, te controleren welk IP-adres is toegewezen en een verdieplingsnummer in te stellen waartoe de monitor behoort, als er een liftbesturingseenheid in het systeem is. Het is ook mogelijk om de toegangscode voor de monitorunit toe te wijzen. Dit geldt ook voor audio-binnenunits.



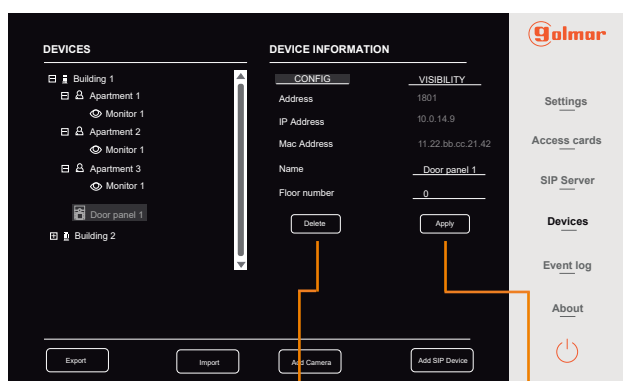
Verwijder het appartement. Wijzigingen toepassen.



De monitor verwijderen.

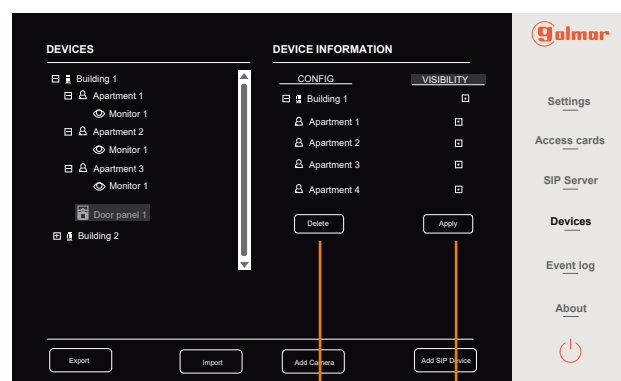
Bewerking van het deurpaneel:

Het is mogelijk om de namen van het paneel dat in de lijst met apparaten wordt weergegeven te wijzigen, te controleren welk IP-adres ze hebben en een verdieplingsnummer in te stellen, als er een liftbesturingseenheid in het systeem aanwezig is. Het is ook mogelijk om de zichtbaarheid te beheren, om in te stellen welke appartementen de beelden van het deurpaneel kunnen bekijken en welke niet. Algemene panelen zijn altijd zichtbaar op de monitoren.



Exporteer de apparatenlijst.

Verwijder het deurpaneel. Wijzigingen toepassen.



Importeer een apparatenlijst.

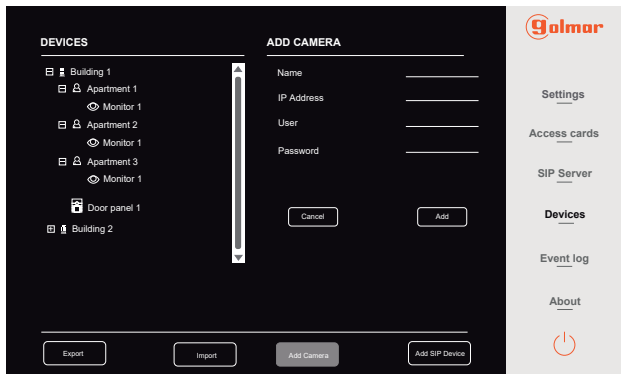
Verwijder het deurpaneel. Wijzigingen toepassen.

Exporteer de apparatenlijst:

Het is erg belangrijk om een back-up te maken van de configuratie van de apparaatlijst van het paneel. Als het hoofdpaneel moet worden gerepareerd, kunnen we met dit bestand de apparaatconfiguratie eenvoudig naar het nieuwe paneel uploaden. Er wordt een veiligheidskopie gemaakt op de lokale microSD-kaart die bij het paneel wordt geleverd. Deze moet worden aangesloten op de SD-kaartsleuf aan de zijkant van het paneel. Neem contact op met de klantenservice van Golmar om de informatie op de SD-kaart naar het nieuwe paneel te uploaden.

CCTV-camera's

Het is mogelijk om CCTV-camera's toe te voegen die op het netwerk zijn aangesloten. De camera's moeten ONVIF-compatibel zijn en zich in hetzelfde IP-netwerkbereik bevinden. Golmar garandeert alleen volledige compatibiliteit met Golmar-camera's.



Naam: Stel een naam in voor de camera.

IP-adres: IP-adres van de IP-CCTV-camera.

Gebruiker: Gebruiker van de webserver van de CCTV-camera.

Wachtwoord: Wachtwoord voor toegang tot de webserver van de camera.

De CCTV-camera moet de videoparameters instellen:

Streamkanaal: Substream

Resolutie: max. 640x480

FPS: 25

Compressie: H.264

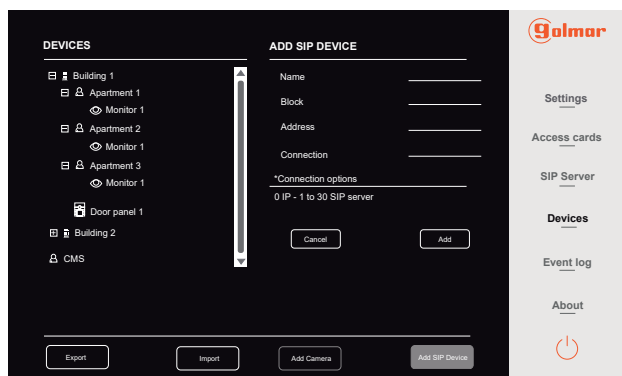
Codificatie: Baseline

Birate: CBR, 512

Frame-interval: 20 ms

6.4. SIP-servers en VoIP-telefoons

Vanuit het gedeelte 'Apparaten' is het mogelijk om SIP-apparaten toe te voegen. SIP-apparaten moeten compatibel zijn met SIP 2.0.



Naam: Stel een naam in voor het SIP-apparaat.

Blok: Blok waarin het VoIP-apparaat moet worden geregistreerd. (1-98).

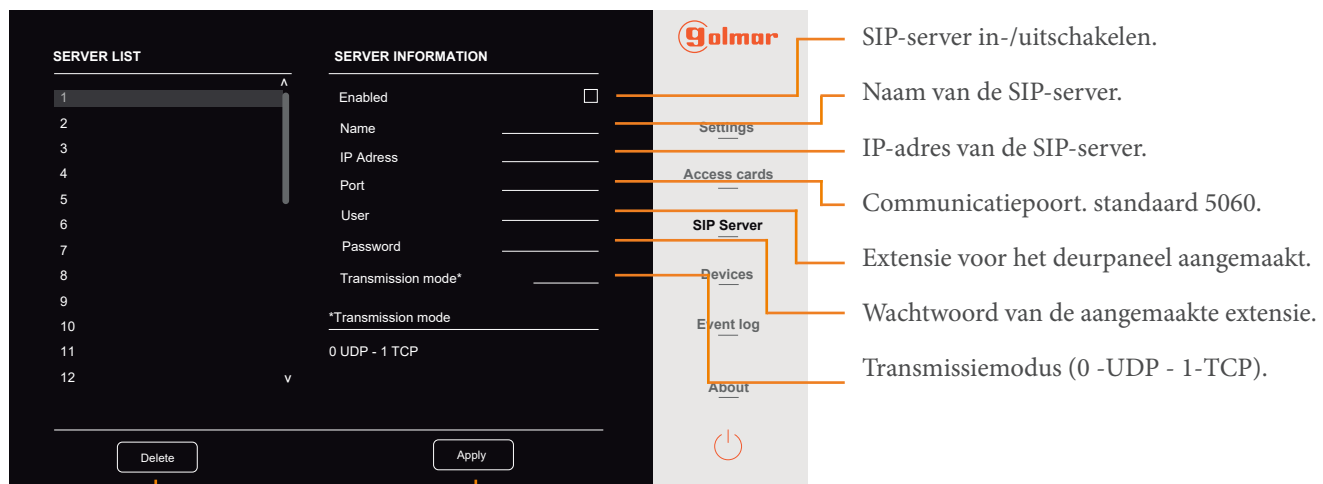
Adres: Systeemadres voor het VoIP-apparaat. (1-799).

Verbinding: 0 statisch IP-adres - 1 tot 30 van de verschillende SIP-servers*.

(*) Als de IP-transmissiemodus 0 wordt gekozen, moet een extra veld worden ingevuld met het IP-adres van het SIP-apparaat dat moet worden aangemaakt.

Als de modus 1-30 is, moet u eerst het paneel registreren in de PABX-server, zoals hieronder wordt uitgelegd.

In het gedeelte "SIP-servers" kunt u controleren hoeveel SIP-servers er in het deurpaneel zijn geregistreerd en nieuwe servers aanmaken. Het maximale aantal SIP-servers is 30. Neem contact op met de klantenservice van Golmar voor ondersteuning bij het registreren van het paneel in een SIP-server.



SIP-server in-/uitschakelen.

Naam van de SIP-server.

IP-adres van de SIP-server.

Communicatiepoort. standaard 5060.

Extensie voor het deurpaneel aangemaakt.

Wachtwoord van de aangemaakte extensie.

Transmissiemodus (0 -UDP - 1-TCP).

Verwijder de geselecteerde SIP-server.

Ingestelde parameters toepassen.

6.5. Lijst met tweede oproepen

Met de tweede oproeplijst kan de installateur andere kiescodes instellen dan de systeemcodes. Hiermee kan via elke andere code worden gebeld, zelfs alfanumerieke codes. De correlatie tussen het adres van het monitorsysteem en de kiescode moet worden ingesteld via de webserver van het hoofdpaneel.

De activering kan worden uitgevoerd via de paneelmenu's of alleen via de webserver van het hoofdpaneel.

Opmerking: Om de tweede oproeplijst te kunnen gebruiken, moet het hoofdpaneel een gecodeerd paneel zijn. Het Nexa-paneel beschikt niet over deze functie.

Hieronder wordt uitgelegd hoe u de tweede oproeplijst rechtstreeks in de menu's van het deurpaneel kunt inschakelen:

- 1 Druk vijf keer op de eerste navigatieknop en voer het wachtwoord 2718 in.
- 2 Druk op de optie "Deurpaneel" in het instellingenmenu.
- 3 Kies de instellingen voor speciale oproepmethoden.
- 4 Stel de verschillende parameterwaarden in. Stel in het veld "Tweede oproep lijst" in: ja.

Als de tweede oproeplijst is ingeschakeld in het deurpaneel, is het mogelijk om de kiescodes te beheren via het gedeelte 'apparaten' van de webserver.

Wanneer het appartement is geselecteerd, verschijnen de velden in de onderstaande afbeelding. Het is mogelijk om tot 10 verschillende namen met 10 alternatieve oproepcodes aan hetzelfde appartement toe te wijzen, bijvoorbeeld twee huisgenoten die samenwonen en beide in de namenlijst willen verschijnen.

Het is ook mogelijk om voor elk van hen een andere toegangscode in te stellen.

Name	Dial number	Access code
Name 1	Dial number 1	Access code 1
Name 2	Dial number 2	Access code 2
Name 3	Dial number 3	Access code 3
Name 4	Dial number 4	Access code 4
Name 5	Dial number 5	Access code 5
Name 6	Dial number 6	Access code 6
Name 7	Dial number 7	Access code 7
Name 8	Dial number 8	Access code 8
Name 9	Dial number 9	Access code 9
Name 10	Dial number 10	Access code 10

Opmerking: De gebeurtenislogboeken zijn gekoppeld aan het systeemadres, waardoor het niet mogelijk is om te weten of het een van de 10 geregistreeerde gebruikers van hetzelfde systeemadresappartement was die heeft gebeld. Ook is het niet mogelijk om te achterhalen welke gebruiker in de appartementseenheid de deur heeft geopend met de toegangscode.

6.6. Gebeurtenislogboek

In het gedeelte "Gebeurtenislogboek" kunt u de gebeurtenissen in de installatie bekijken en zien welke apparaten hierbij betrokken zijn. Het is mogelijk om de tijd en datum te zien waarop de gebeurtenis plaatsvond en de gebeurtenisloglijst te exporteren naar een Excel-bestand.

Event type	Address / Code	Time	Date
Call end	1001	2025-01-01	15:36:13
Lock 2 activation	1001	2025-01-01	15:36:08
Lock 1 activation	1001	2025-01-01	15:36:05
Call communication established	1001	2025-01-01	15:35:55
Call to	1001	2025-01-01	15:36:13
Call connect fail	1003	2025-01-01	15:15:13
RFID access door 1	1003	2025-01-01	10:16:13
Lock 1 activation	1006	2025-01-01	08:36:05
Call communication established	1006	2025-01-01	08:35:55
Call to	1006	2025-01-01	08:36:13

Navigation buttons: Previous, 1 / 2, Next, Export

Ga naar het vorige scherm.

Exporteer gebeurtenislogboek naar Excel-bestand.

Ga naar het volgende scherm.

6.7 Over

In het gedeelte 'Over' kunt u de lokale informatie van het deurpaneel, het fysieke adres en de netwerkparameters bekijken. Het is ook mogelijk om de hardware- en firmwareversie van het apparaat te controleren en het wachtwoord voor toegang tot de instellingen te wijzigen.

LOCAL INFORMATION		UNIT VERSION	
Block number	1	Hardware	1.01
Door panel number	1	Firmware	26-04-2023 18:06:29
Local IP	10.0.14.9		
Subnet Mask	255.0.0.0		
Gateway	10.0.0.1	PASSWORD	
Server IP	10.0.14.9	Administrator	2718
DNS	8.8.8.8	Apply	
MAC	00:46:CX:08:78:E9		
UID	UM000000000		

Control buttons: Reboot, Restore, Update, Diagnosis

Het deurpaneel opnieuw opstarten.

Terugzetten naar de fabrieksinstellingen.

(* Werk de firmware van het deurpaneel bij.


***Update:** Hiermee wordt de FW-versie van het apparaat bijgewerkt. Kies het .bin-bestand om de firmwareversie van het deurpaneel bij te werken.

Waarschuwing: Verwijder de stroom- of LAN-verbinding niet tijdens de FW-upgrade, deze duurt enkele minuten. Als de upgrade wordt onderbroken, kan dit schade aan het paneel veroorzaken.

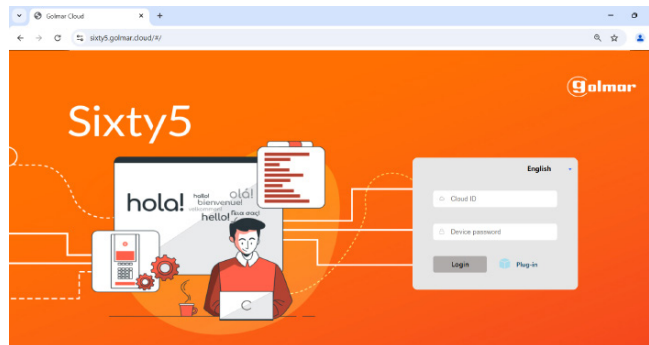
Diagnose: Als u vreemd gedrag van het paneel constateert, kunt u het logbestand van het paneel exporteren en delen met de klantenservice van Golmar.

7. EXTERNE VERBINDING MET WEBSERVER

Het is mogelijk om op afstand toegang te krijgen tot de webserver van het deurpaneel, d.w.z. zonder de computer rechtstreeks op hetzelfde fysieke LAN aan te sluiten.

Hiervoor moet u de netwerkparameters van het deurpaneel invoeren waarmee het toegang krijgt tot internet (gateway en DNS). U weet dat het paneel is verbonden met de server wanneer het cloudpictogram op het hoofdscherm verschijnt. 

Open een webbrowser op uw computer en typ de URL "sixty5.golmar.cloud" in de zoekbalk van de browser. Zodra u op de webpagina bent, voert u de UID van het deurpaneel in het veld "Cloud ID" in en het wachtwoord voor toegang tot de instellingen (standaard 2718) in het veld "Device password" om op afstand toegang te krijgen tot de webclient van het apparaat.



Opmerking: Mogelijk wordt u gevraagd om de plug-in te installeren. De plug-in is nodig om de externe verbinding tot stand te brengen. We werken voortdurend aan het verbeteren van de beveiliging en prestaties van onze systemen. Als de website op een dag niet lijkt te werken, vergeet dan niet de plug-in opnieuw te installeren, omdat deze mogelijk is gewijzigd.

8. AANSLUITSCHEMA'S

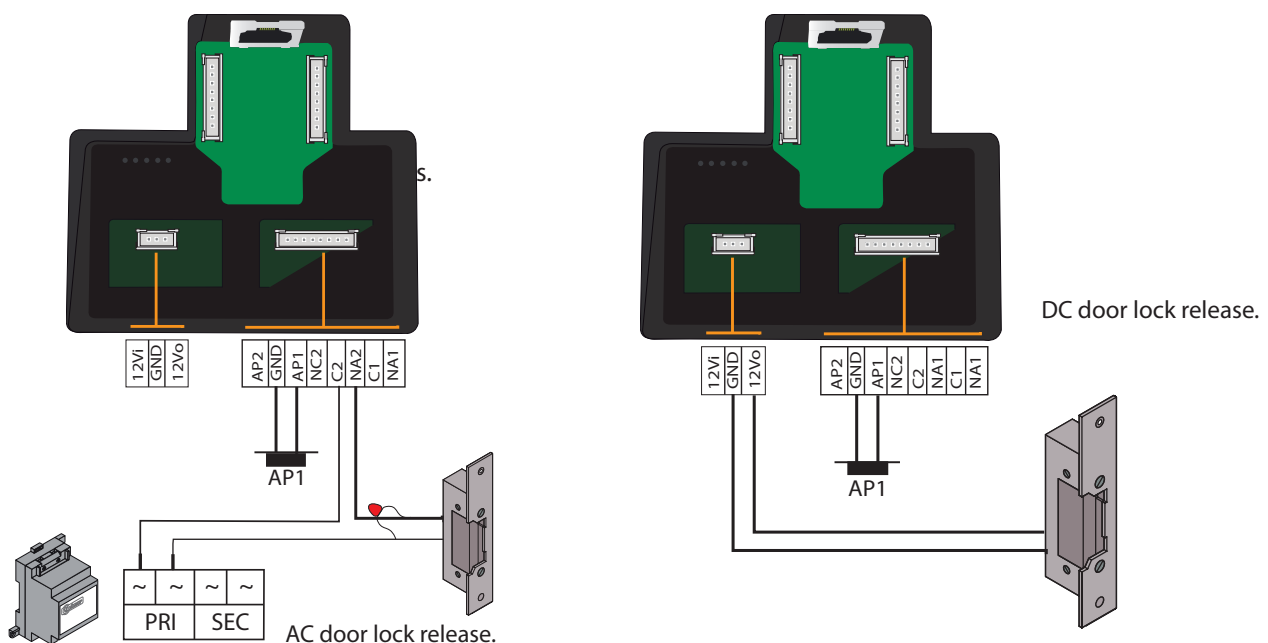
8.1 Aansluiting van één deurslotontgrendeling

Opmerking: Vergeet niet om altijd de beschermingsbaristor aan te sluiten die bij het slot wordt geleverd.

AP1 is een uitgangsknop.

Wij raden ten zeerste aan om Golmar-sloten te gebruiken. Het paneel ondersteunt niet meer dan 12 Vdc-270 mA.

Voor AC-sloten is het noodzakelijk om een externe transformator toe te voegen.



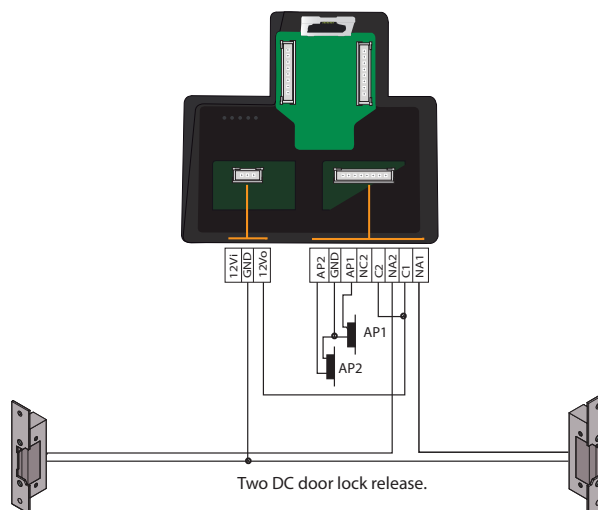
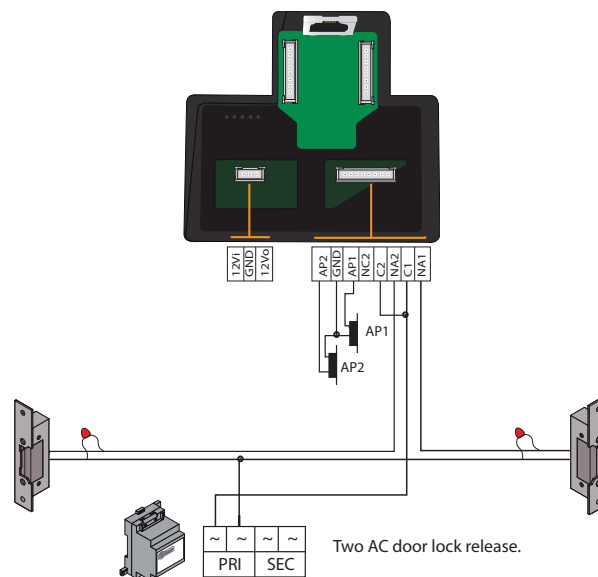
8.2 Aansluiting van twee deursloten

Opmerking: Vergeet niet om altijd de beschermingsbaristor aan te sluiten die bij het slot wordt geleverd.

AP1 is een uitgangsknop.

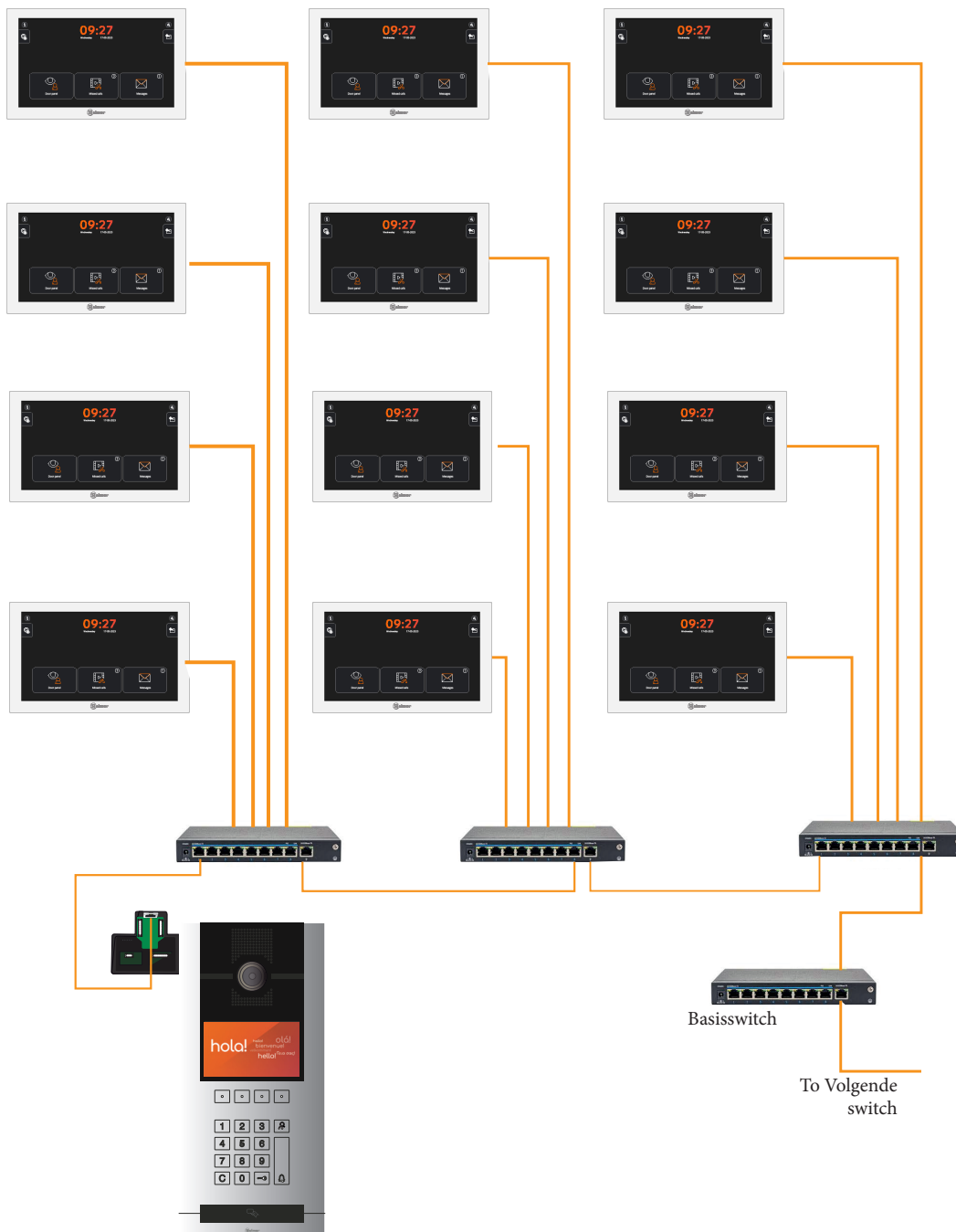
Wij raden ten zeerste aan om Golmar-slotten te gebruiken. Het paneel ondersteunt niet meer dan 12 Vdc-270 mA.

Voor AC-slotten is het noodzakelijk om een externe transformator toe te voegen.



8.3 Typische netwerkverbindinglay-out

- Dit type installatie wordt uitgevoerd met behulp van PoE-switches die voldoen aan IEE 802.3af. Wij raden ten eerste aan om Golmar PoE-switches SW-104..SW-124 te gebruiken.
- Gebruik bij Golmar-switches poort #1 niet voor panelen. Reserveer deze voor monitoren of audio-units.
- De netwerkaftstanden moeten 100 m tussen de punten bedragen.
- PoE-switches moeten worden gekoppeld met behulp van de Up-Link. Wij raden aan om niet meer dan 14 PoE-switches in serie te schakelen via de Up-Link-poort. Gebruik in plaats daarvan een andere basisswitch, zoals weergegeven in het diagram.



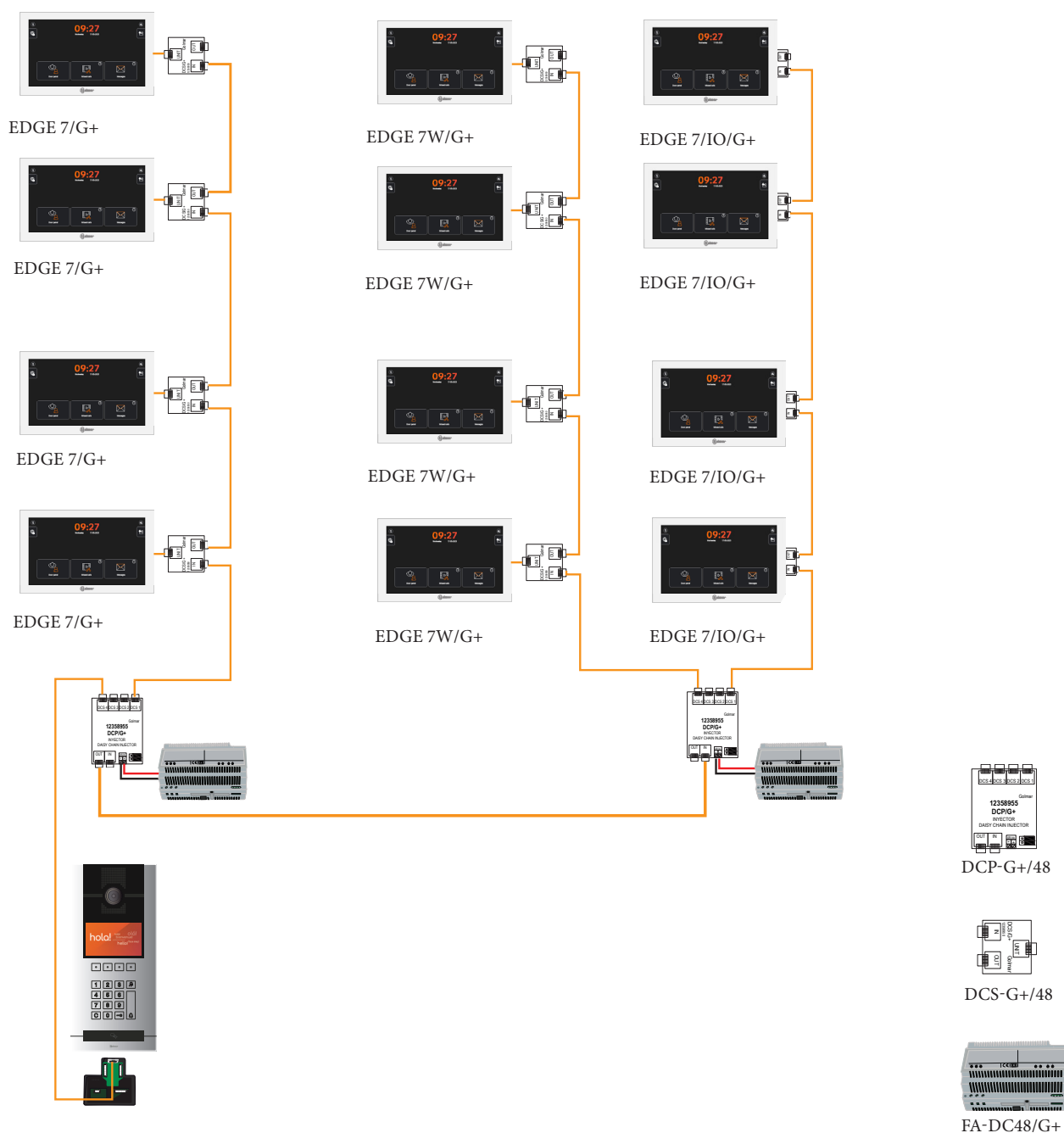
8.3 Daisy-chain IP G+ BUS-verbinding

Golmar heeft een BUS-oplossing voor IP-installaties ontwikkeld, die de connectiviteit en lay-out van de installaties flexibeler maakt, alsof het een traditionele BUS-topologie betreft.

Het is mogelijk om verbindingen in serie te maken. (in-uit) dankzij Golmar IP G+ BUS. Gebruik hiervoor de DCP-G+/48- en DCS-G+/48-injector en DCS-G+/48 splitter of een Edge 7/IO/G+-monitor met LAN-poorten voor in- en uitvoer.

Benodigde elementen om een installatie in daisy-chain (in-out) te voltooien:

- FA-DC48/G+ voeding voor elke DCP/G+ injector.
- Elke DCP-G+/48-injector kan maximaal 20 EDGE-monitoren van stroom voorzien.
- Gebruik een DCS-G+-unit voor elke monitor in de verbindingketen van monitoren.
- Kies 6502/G+ deurpanelen of een modulaire samenstelling voor het Nexa-paneel om alle units daarin te kunnen registreren en een video-intercomsysteem in te stellen zoals hieronder weergegeven.
- Schakel de deurpanelen in via standaard PoE-switches of rechtstreeks in de DCP-G+/48-uitgang.
- Het is mogelijk om een andere DCP-G+/48 aan te sluiten op de uitgang van een DCP-G+/48. Houd u aan een limiet van 40 apparaten die via de in-uitgangen zijn aangesloten om te voorkomen dat de latentie van het systeem te hoog wordt.



Wij raden aan om de FA-DC48/G+ voeding (48 Vdc 3 Amp) te gebruiken. Er kunnen ook andere voedingen worden gebruikt om een groter aantal monitoren in de keten te bereiken. Neem voor een dergelijk verzoek contact op met onze klantenservice.



Rosbayerweg 41 1521 RW WORMERVEER

info@vercoma.nl
Tel.:175-6217628
www.vercoma.nl



Vercoma behoudt zich het recht voor om zonder voorafgaande kennisgeving wijzigingen aan te brengen.