



Systemconfiguratie tool



INSTALLATIEHAN-

INDEX

1. Softwarebeschrijving.....	3
2. Software-installatie.....	3
2.1 Instellingen computernetwerk	3
2.2 Netwerk- en taalselectie	4
3. Systeemconfiguratie door middel van software zoeken	4
3.1 Alle apparaten tegelijk configureren.....	4
3.2 Eén apparaat configureren.....	8
4. Systeemconfiguratie via Excel-sheet	9
4.1 Configureren met behulp van het systeemadres.....	9
4.2 Configureer met behulp van de lijst met tweede oproepen	10

1. SOFTWARE BESCHRIJVING

SCT (System Configuration Tool) is software waarmee u apparaten met IP G+-technologie snel en eenvoudig kunt programmeren. Met de SCT-software kunt u de binnenunits van een installatie registreren zonder dat u een appartement van hoeft te betreden. Vanaf uw eigen laptop kunt u de apparaten programmeren aan de hand van hun MAC-adressen.

Met de software kunt u de units programmeren door het MAC-adres te scannen en de parameters in te stellen. Het is niet nodig om alle units tegelijkertijd op het netwerk aan te sluiten.

Met de software kunt u ook een netwerk scannen en de toegepaste installatie-instellingen opnieuw samenstellen en opslaan voor verdere service of om de netwerkapparaten te begrijpen als u niet de oorspronkelijke installateur was.

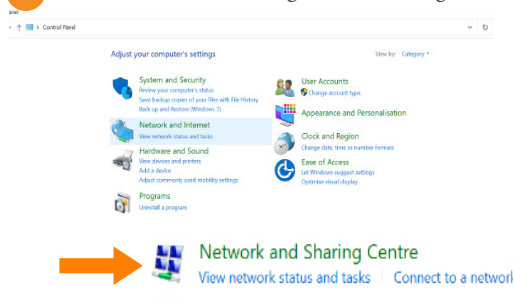
2. SOFTWARE-INSTELLINGEN

2.1 Instellingen computernetwerk

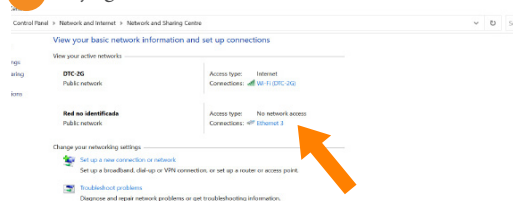
SCT kan in deze versie alleen de apparaten in het IP-bereik 10.xxx.xxx.xxx automatisch programmeren, dus het is noodzakelijk dat de computer dit netwerk heeft ingeschakeld in de LAN-adapter.

Volg deze stappen om uw computer in te stellen met hetzelfde netwerk als het intercomsysteem:

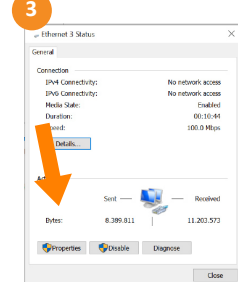
1 Ga naar netwerkinstellingen in het configurati-



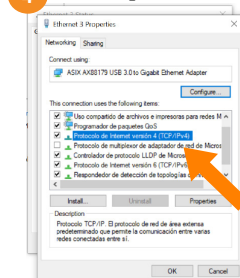
2 Wijzig het actieve Ethernet-netwerk



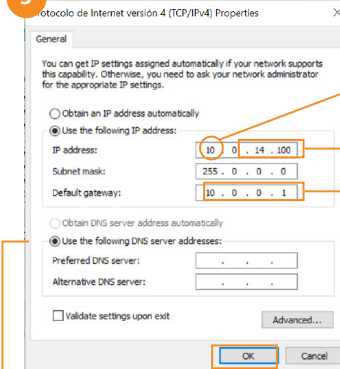
3 Ga naar 'Eigenschappen'.



4 Selecteer internetprotocol



5 Stel het IP-bereik in



Het IP-adres moet beginnen met 10. De volgende drie cijfers moeten een waarde hebben die lager is dan 255. Voorbeeld: 10.0.0.45.

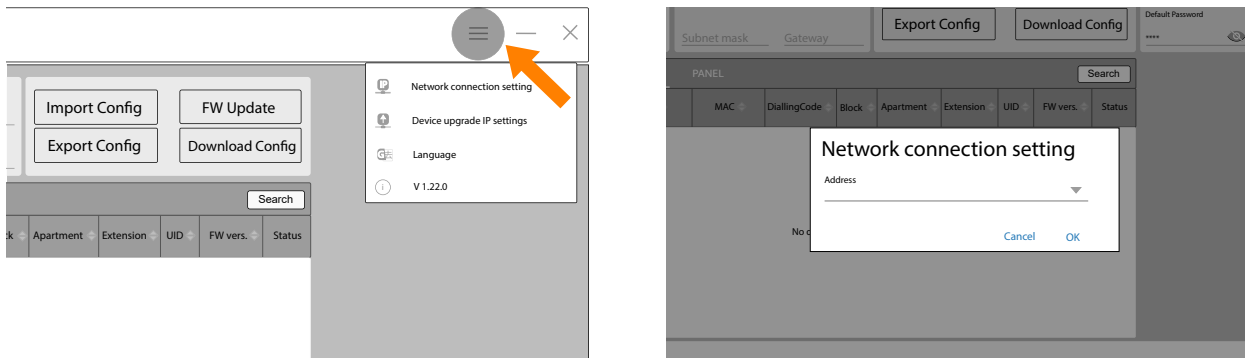
Wijz 10.0.0.1 toe als gateway.

Wijz geen DNS toe (lege velden).

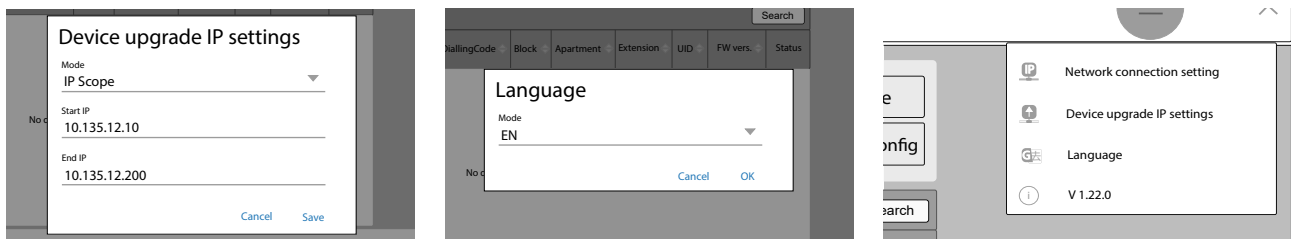
Bevestig de instellingen.

2.2 Netwerk- en taalselectie

Klik op de softwareopties (drie streepjes rechtsboven) en ga naar 'Netwerkverbindinginstellingen' om het IP-adres van uw laptop te bevestigen aan de SCT-software. De SCT wordt bij deze stap opnieuw opgestart.

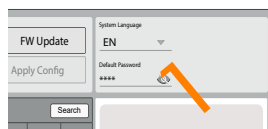


Vanuit dit gebied is het ook mogelijk om het **IP-bereik*** van IP-adressen in te stellen die de software kan vinden, voor gevallen waarin er al een installatie bestaat. U kunt de **taal** van de gebruikersinterface van de software wijzigen en de versie controleren.



*Optie momenteel niet beschikbaar in v.1.27

Voordat u begint met de configuratie van de apparaten, is het raadzaam om de taal in te stellen waarin u de apparaten wilt programmeren.



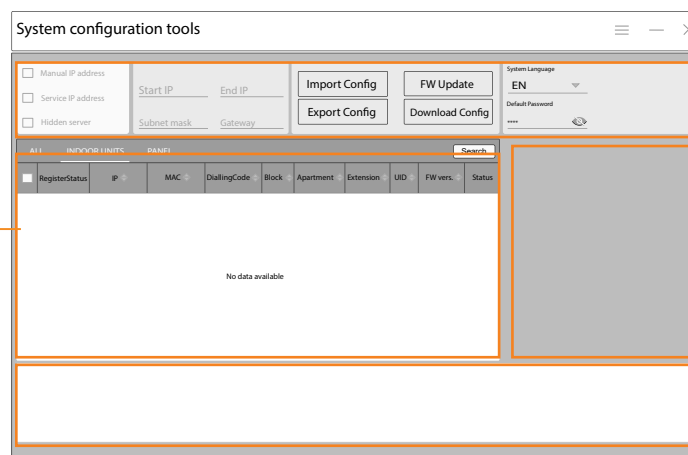
3. SYSTEEMCONFIGURATIE DOOR SOFTWARE TE ZOEKEN

3.1 Alle apparaten tegelijk configureren

SCT is uitgerust met een MAC-zoekmachine, die alle apparaten in het netwerk uit het IP G+-bereik in de lijst weergeeft, ongeacht of de apparaten zijn ingesteld op de fabrieksinstellingen en allemaal hetzelfde standaard IP-adres 10.0.0.254 hebben.

In de volgende afbeelding worden de verschillende delen van het softwarevenster beschreven.

Gebied waar apparaten worden weergegeven tijdens een zoekproces.



Gebied voor algemene instellingen van de apparaten.

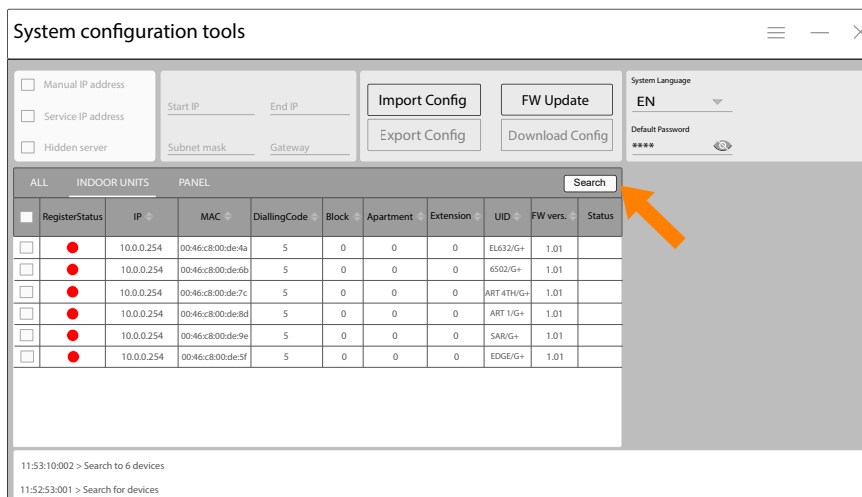
Gebied voor individuele apparaatinstellingen.

Console: hier worden de informatie en resultaten van de uitgevoerde processen weergegeven

In de volgende punten wordt beschreven hoe het systeem moet worden geprogrammeerd:

A- Apparaten zoeken

Bij een nieuwe installatie, zodra de optie "Zoeken" is uitgevoerd en alle apparaten zijn gevonden, ziet u dat ze allemaal met hetzelfde IP-adres worden weergegeven en een rode cirkel die aangeeft dat ze nog niet in het hoofdpaneel zijn geregistreerd. In een nieuw proces zullen ze allemaal het standaardadres 10.0.0.254 weergeven



De volgende stap bestaat uit het toewijzen van de registratieparameters aan de gevonden apparaten. Hieronder ziet u de vereiste parameters, afhankelijk van het type apparaat dat moet worden geregistreerd:

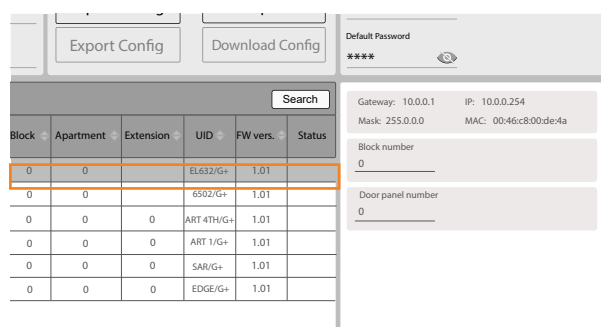
B- Configuratie van deurpanelen

Deurpanelen: EL632/G+ module, 6502/G+ gecodeerde en 6507/G+ touch deurpanelen:

Selecteer het apparaat dat u wilt parametriseren en vul het formulier in. Ga vervolgens naar de volgende stap.

Belangrijke opmerking: Een van de deurpanelen moet worden geregistreerd als deurpaneel 1 van bloknummer 1. Dat paneel krijgt dan de rol van hoofdpaneel. Het slaat de registratie van de overige apparaten in de installatie op. Daarom is het verplicht dat het hoofdpaneel tijdens het registratieproces van alle apparaten op het netwerk is aangesloten.

EL632/G+ module



Bloknummer: Het veld voor het bloknummer moet worden ingevuld met een getal tussen 1 en 98 als het een deurpaneel van een gebouw betreft, en met het getal 99 als het een algemeen deurpaneel betreft.

Deurpaneelnummer: Voor het veld voor het deurpaneelnummer worden nummers van 1 tot 99 geaccepteerd.

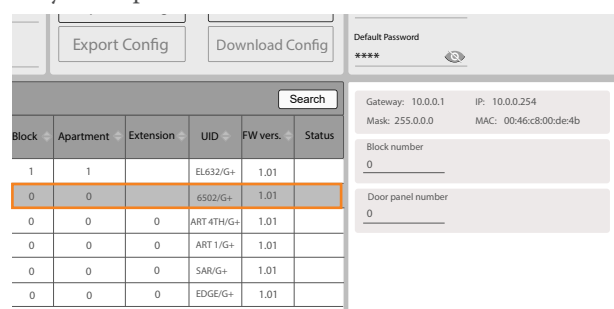
Gebruikersnaam: Verwijst naar de naam van het paneel, die wordt weergegeven in de voorbeeldlijst van de monitor.

Tweede oproep lijst en alfanumerieke kiescode: Bij de panelen 6502/G+ en 6507/G+ kan een andere oproep voor het kiezen worden ingesteld dan het systeemadres. Selecteer deze optie en stel in of de nieuwe kiescode letters uit het alfabet moet bevatten. Deze handeling moet de eerste keer worden geselecteerd om het hoofdpaneel te registreren. EL632/G+ kan geen hoofdpaneel zijn als deze instelling moet worden ingeschakeld.

Namen sorteren op gebouwen: Wanneer deze optie is ingeschakeld, wordt elke gebruiker onder zijn gebouw weergegeven. Anders worden ze samengevoegd in één lijst in de algemene namenlijst van het paneel.

Naamlijst alfabetisch sorteren: Om te selecteren of de namen op naam of op kengetal moeten worden gesorteerd.

Sixty5-deurpanelen: 6502/G+ of 6507/G+



C - Configuratie binnenunits: Monitoren

Binnenunits: EDGE 7/G+, EDGE 7/IO/G+, EDGE 7W/G+.

Selecteer het apparaat dat u wilt parametriseren en vul het formulier in. Ga vervolgens naar de volgende stap.

Apartment	Extension	UID	FW vers.	Status
1		EL632/G+	1.01	
1		6502/G+	1.01	
1	2	ART 4TH/G+	1.01	
1	3	ART 1/G+	1.01	
1	1	SAR/G+	1.01	
0	0	EDGE/G+	1.01	

Gateway: 10.0.0.1	IP: 10.0.0.254
Mask: 255.0.0.0	MAC: 00:46:c8:00:de:f4
Block number 0	
Apartment address 0	Extension number 0
user name	

Bloknummer: Het veld voor het bloknummer moet worden ingevuld met een getal tussen 1 en 98, afhankelijk van het blok waarin de monitor zich fysiek bevindt.

Appartementadres: Voor het veld met het appartementadres worden nummers van 1 tot 799 geaccepteerd.

Extensienummer: Als er slechts één binnenunit in het appartement is, stel deze dan in als extensie 1. Er kunnen in totaal 6 extensies (binnenunits) in elk appartement aanwezig zijn (audio- en video-binnenunits kunnen worden gecombineerd).

Gebruikersnaam: Verwijst naar de naam van de monitor, die wordt weergegeven in de lijst met monitorintercoms van de burens en de namenlijst van de panelen.

Kiesnummer en meerdere gebruikersnamen: Wanneer het hoofdpaneel is ingesteld met de tweede oproeplijst, kan de monitor in het systeem worden weergegeven met 10 verschillende namen/kiescodes, ondanks dat ze allemaal naar hetzelfde systeemadres bellen.

D - Configuratie van binnenunits: Audio-units

Selecteer het apparaat dat u wilt parametriseren en vul het formulier in. Ga vervolgens naar de volgende stap.

Binnenunits: ART 1/G+

Extension	UID	FW vers.	Status
	EL632/G+	1.01	
	6502/G+	1.01	
2	ART 4TH/G+	1.01	
0	ART 1/G+	1.01	
0	SAR/G+	1.01	
0	EDGE/G+	1.01	

Block number 0			
Apartment address 0	Extension number 0		
Group 1: 99901			
Group 2			
Group 3			
Download Config	Reboot	Set to default	Modify passw

Bloknummer: Het veld voor het bloknummer moet worden ingevuld met een getal tussen 1 en 98, afhankelijk van het blok waarin de unit zich fysiek bevindt.

Appartementadres Voor het veld met het adresnummer van het appartement worden nummers van 1 tot 799 geaccepteerd.

Extensienummer: Als er slechts één binnenunit in het appartement is, stel deze dan in als extensie 1. Er kunnen in totaal 6 extensies (binnenunits) in elk appartement aanwezig zijn (audio- en video-binnenunits kunnen worden gecombineerd).

Gebruikersnaam: Verwijst naar de naam van de monitor, die wordt weergegeven in de lijst met monitorintercoms van de burens en de namenlijst van de panelen.

Kiesnummer en meerdere gebruikersnamen: Wanneer het hoofdpaneel is ingesteld met de tweede oproeplijst, kan de monitor in het systeem worden weergegeven met 10 verschillende namen/kiescodes, ondanks dat ze allemaal naar hetzelfde systeemadres bellen.

EL632/G+ kan geen hoofdpaneel zijn als er een tweede oproeplijst moet worden uitgevoerd.

Configuratie van E-IP-relais

Selecteer het apparaat dat u wilt parametriseren en vul het formulier in. Ga vervolgens naar de volgende stap.

IP-relaisunit: SAR-G+ relaisunit.

Unit	Extension	UID	FW vers.	Status
		EL632/G+	1.01	
		6502/G+	1.01	
2		ART 4TH/G+	1.01	
3		ART 1/G+	1.01	
0		SAR/G+	1.01	
0		EDGE/G+	1.01	

Bloknummer: Het veld voor het bloknummer moet worden ingevuld met een getal tussen 1 en 99, afhankelijk van het blok waarin het relais zich fysiek bevindt.

Deurpaneelnummer: Stel het paneel in waaraan dit relais wordt gekoppeld. Nummers van 1 tot 99 worden geaccepteerd.

Relaisnummer: Als er slechts één relais aan het appartement of deurpaneel is gekoppeld, stel dit dan in als extensie 1. Er kunnen in totaal 6 extensies (relaisunits) in elk appartement aanwezig zijn.

F- Configuratie toepassen

Zodra alle vereiste parameters zijn ingevuld, selecteert u alle apparaten door op het vierkantje linksboven in het scherm te klikken (1). Daarna worden alle apparaten geselecteerd, zodat u alleen nog maar op de optie "Configuratie toepassen" hoeft te klikken.

The screenshot shows the SCT configuration tool interface. On the left, a table lists devices with columns for RegisterStatus, IP, MAC, DiallingCode, Block, Apartment, Extension, UID, FW vers., and Status. A checkbox in the top-left corner of the table is checked, labeled (1). On the right, there are configuration fields for Gateway, IP, Mask, MAC, Block number, Apartment address, Extension number, and user name. The 'Apply Config' button is highlighted with an orange arrow and labeled (2). Below the table, there are status messages: '11:53:10:002 > Search to 6 devices' and '11:52:53:001 > Search for devices'.

G- Eindcontrole

Zodra alle apparaten zijn geregistreerd, ziet u dat alle parameters zijn gewijzigd volgens de eerder ingestelde waarden en dat de rode cirkel een groene cirkel is geworden, wat aangeeft dat de apparaten correct zijn geregistreerd.

The screenshot shows the SCT configuration tool interface. On the left, a table lists devices with columns for RegisterStatus, IP, MAC, DiallingCode, Block, Apartment, Extension, UID, FW vers., and Status. A checkbox in the top-left corner of the table is checked, labeled (1). On the right, there are configuration fields for Gateway, IP, Mask, MAC, Block number, Apartment address, Extension number, and user name. The 'Apply Config' button is highlighted with an orange arrow and labeled (2). Below the table, there are status messages: '11:55:25:003 > MAC: 00:46:c8:00:de:5f, IP: 10.0.7.105 > Device Configuration Success', '11:55:25:004 > MAC: 00:46:c8:00:de:9e, IP: 10.48.7.105 > Device Configuration Success', '11:55:25:005 > MAC: 00:46:c8:00:de:8d, IP: 10.16.7.105 > Device Configuration Success', and '11:55:25:006 > MAC: 00:46:c8:00:de:7c, IP: 10.8.7.105 > Device Configuration Success'.

Tip: Door op het IP-adres (1) te klikken, start de browser met de webserver van het apparaat ingeschakeld. Dit is een snelkoppeling om toegang te krijgen tot de webserver van elk apparaat wanneer het nodig is om een aanvullende configuratie uit te voeren die niet beschikbaar is in de SCT.

3.2 Eén apparaat configureren

Het is ook mogelijk om slechts één van de apparaten te selecteren om te wijzigen of te registreren. Hieronder ziet u alle beschikbare opties:

Block	Apartment	Extension	UID	FW vers.	Status
1	1		EL632/G+	1.01	
99	1		6502/G+	1.01	
1	1	2	ART 4TH/G+	1.01	
1	1	3	ART 1/G+	1.01	
1	1	1	SAR/G+	1.01	
1	1	1	EDGE/G+	1.01	

Block number
1

Apartment address Extension number
1 1

user name
User 1

Download Config Reboot Set to default Modify passw

- Wijzig het wachtwoord.
- Het apparaat terugzetten naar de fabriek-
- Start het apparaat opnieuw
- Upload de wijzigingen alleen naar dit ap-

Belangrijke opmerking: Zelfs als de apparaten één voor één worden geregistreerd, is het verplicht dat het eerste apparaat dat wordt geregistreerd het hoofdpaneel is. Het hoofdpaneel, dat is geregistreerd als paneel nummer 1 bij bloknummer 1, moet tijdens het hele registratieproces van de verschillende apparaten van de installatie aangesloten blijven op de installatie.

4. SYSTEEMCONFIGURATIE MET EXCEL-SHEET

Het systeem maakt het mogelijk om de lijst met apparaten aan te maken via een Excel-sheet. Op deze manier kunt u de installatie-instellingen in een Excel-bestand voorbereiden, zonder dat u het MAC-adres of het IP-adres nog kent. Daarna kunt u de units programmeren door ze in batches toe te voegen.

Deze optie is erg interessant wanneer het werk over twee personen wordt verdeeld of wanneer de programmering in batches op kantoor wordt uitgevoerd.

4.1 Configuratie met behulp van het systeemadres

1- **Maak het Excel-blad** aan de hand van dit sjabloon. Vul de verplichte velden in zoals in het voorbeeld. Om het sjabloon te verkrijgen, kunt u op *Export Config* klikken met ten minste één apparaat in het netwerk.

IP	MAC	Block	Unit	Extension	username	dialNumber	Group1	Group2	Group3	Relay number	Unit ID	FW version
		1	1		Panel 1							
		1	2	1	Peter							
		1	1	1	Marc							
		1	2		Panel 2							
		1	3	1	Mary							
		1	4	1	Charles							

2- **Scan het MAC-adres**, dat u op het label van het apparaat vindt, voor de apparaten die u op de programmeerinstelling wilt aansluiten en typ het in het overeenkomstige apparaatveld.

IP	MAC	Block	Unit	Extension	username	dialNumber	Group1	Group2	Group3	Relay number	Unit ID	FW version
	00:46:ca:09:80:1f	1	1		Panel 1							
	00:46:c8:05:0f:ac	1	2	1	Peter							
	00:46:ca:09:2d:6f	1	1	1	Marc							
		1	2		Panel 2							
		1	3	1	Mary							
		1	4	1	Charles							

3- **Klik op Import Config**. De software vraagt dan om het Excel-bestand. Het bestand met alle apparaten kan worden geïmporteerd, maar alleen apparaten met een geldig MAC-adres worden geregistreerd. De software programmeert de apparaten. Als het hoofdpaneel nog niet in het systeem is geregistreerd, programmeert de software eerst het hoofdpaneel en daarna de andere apparaten. Het systeem registreert alle apparaten en wijst automatisch het bijbehorende IP-adres toe.

System configuration tools

Manual IP address
Service IP address
Hidden server

Start IP: _____ End IP: _____
Subnet mask: _____ Gateway: _____

Import Config (highlighted with orange arrow)
FW Update
Export Config
Apply Config

System Language: EN
Default Password: ****

ALL	INDOOR UNITS	PANEL	Search					
RegisterStatus	IP	MAC	Block	Apartment	Extension	UID	FW vers.	Status
■	●	10.0.14.9	00:46:ca:09:80:1f	1	1		EL632/G+	2.01
■	●	10.0.7.105	00:46:c8:00:de:6b	1	1	1	6502/G+	2.01
■	●	10.0.7.106	00:46:c8:00:de:7c	1	1	2	ART 1/G+	2.01

11:55:25:003 > MAC : 00:46:c8:09:80:1f, IP : 10.0.14.9 > Device Configuration Success
11:55:25:004 > MAC : 00:46:c8:00:de:6b, IP : 10.0.7.105 > Device Configuration Success
11:55:25:005 > MAC : 00:46:c8:00:de:7d, IP : 10.0.7.106 > Device Configuration Success

4- **Scan de volgende batch MAC-adressen: Bewerk** uw Excel-bestand door de volgende batch apparaten toe te voegen die op de netwerkinstallatie moeten worden aangesloten. Scan elk MAC-adres en vul het in het bijbehorende veld in. Klik op **Configuratie** bestand importeren

Tip: Het is niet nodig dat de apparaten die in de vorige batch zijn geprogrammeerd, verbonden blijven, met uitzondering van het hoofdpaneel.

IP	MAC	Block	Unit	Extension	username	dialNumber	Group1	Group2	Group3	Relay number	Unit ID	FW version
	00:46:ca:09:80:1f	1	1		Panel 1							
	00:46:c8:05:0f:ac	1	2	1	Peter							
	00:46:ca:09:2d:6f	1	1	1	Marc							
	00:46:ca:10:81:4e	1	2		Panel 2							
	00:46:c8:12:0f:e8	1	3	1	Mary							
	00:46:ca:22:1c:5a	1	4	1	Charles							

5- De SCT-software programmeert nu de apparaten die een geldig MAC-adres in het Excel-blad hebben, maar nog niet in het hoofdpaneel zijn geregistreerd.

6 - Wanneer alle apparaten zijn geregistreerd, kunt u ze naar de installatie sturen. Wanneer het hoofdpaneel in de installatie wordt opgestart, zoekt het naar de geregistreerde apparaten in het netwerk. Op dezelfde manier zal een geregistreerd apparaat dat in het netwerk wordt ingeschakeld, zoeken naar het hoofdpaneel. Op dat moment wisselen beide alle informatie uit, zodat de relaties die tijdens het programmeerproces zijn opgebouwd, ondanks dat de apparaten niet allemaal tegelijk zijn geregistreerd, worden gedeeld, waardoor de installatie compleet en voltooid is. Dit proces kan enkele minuten duren.

Als u ter plaatse, met alle apparaten geregistreerd, het **bestand Export Congif** uitvoert, krijgt u een Excel-bestand dat eruitziet zoals in de volgende afbeelding.

IP	MAC	Block	Unit	Extension	username	dialNumber	Group1	Group2	Group3	Relay number	Unit ID	FW version
10.0.14.9	00:46:ca:09:80:1f	1	1		Panel 1						6502/G+	2.0.1
10.0.7.106	00:46:c8:05:0f:ac	1	2	1	Peter						EDGE/G+	2.0.1
10.0.7.105	00:46:ca:09:2d:6f	1	1	1	Marc		99901				ART 1/G+	2.0.1
10.0.14.10	00:46:ca:10:81:4e	1	2		Panel 2						EL632/G+	2.0.1
10.0.7.107	00:46:c8:12:0f:e8	1	3	1	Mary						EDGE 7W/G+	2.0.1
10.0.7.108	00:46:ca:22:1c:5a	1	4	1	Charles		99901				ART 1/G+	2.0.1

4.2 Configuratie met behulp van de tweede oproepelijst

Het is mogelijk om het configuratiebestand te importeren en de apparaten te registreren met een *tweede oproepelijst*. Om deze actie uit te voeren, moet de kolom dialNumber worden ingevuld.

Als u meer dan één gebruikersnaam en één kiescode per systeemadres wilt toevoegen, kunt u deze gescheiden door een komma (,) en zonder spaties toevoegen. Er kunnen maximaal 10 namen en kiescodes per systeemadres worden toegevoegd.

In het volgende voorbeeld heeft het apparaat in de tweede rij twee gebruikersnamen en twee alfanumerieke kiescodes.

IP	MAC	Block	Unit	Extension	username	dialNumber	Group1	Group2	Group3	Relay number	Unit ID	FW version
	00:46:ca:09:80:1f	1	1		6502 INOX							
	00:46:c8:05:0f:ac	1	2	1	Peter,Dyson	65C,24A	99901					
	00:46:ca:09:2d:6f	1	1	1	Marc	94C						

Het hoofdpaneel beheert de tweede oproepelijst en de alfanumerieke kiesmethode. Wanneer de software SCT detecteert dat er een nummer is toegevoegd aan de kolom DialNumber van het Excel-blad, wordt automatisch de tweede oproepelijst geactiveerd. Als de kiescodes tekens bevatten, schakelt de software automatisch de alfanumerieke kiesmethode in.



Rosbayerweg 41 1521 RW WORMERVEER
08940 – Cornellà del Llobregat – Spanje
info@vercoma.nl
Tel.: 0756217628
www.vercoma.nl



Vercoma behoudt zich het recht voor om zonder voorafgaande kennisgeving