
ES

MANUAL DE USO

IO-WMS-3852 (10.2024)

ES

LAVADORA SECADORA

5FS-85614



PON EN MARCHA EL APARATO DESPUÉS DE LEER EL MANUAL!

ELIMINACIÓN DE APARATOS USADOS



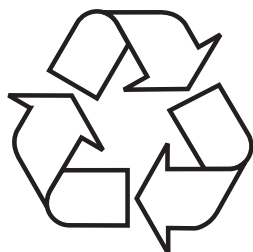
Este aparato está marcado con el símbolo de contenedor para desechos tachado, según la Directiva Europea 2012/19/CE y la ley polaca sobre aparatos eléctricos y electrónicos gastados. Dicho símbolo informa que este aparato, pasado el periodo de su

uso, no debe ser eliminado junto con los demás desechos procedentes de hogares.

El usuario está obligado a devolverlo a un lugar destinado para recoger el equipo eléctrico y electrónico gastado. Las entidades que realizan la recogida, incluyendo los puntos locales de recogida, tiendas, y entidades municipales, crean un sistema adecuado que permite la devolución de estos aparatos.

El adecuado uso del equipo eléctrico y electrónico gastado ayuda a evitar las consecuencias que son nocivas para humanos y para el medio ambiente procedentes de la presencia de componentes peligrosos e inadecuado almacenamiento y procesamiento de estos dispositivos.

DESEMBALAJE



El aparato ha sido asegurado contra daños antes del transporte. Después de desembalar el dispositivo les rogamos eliminen los elementos del embalaje de forma que no sea nociva para el medio ambiente.

Todos los materiales empleados para embalar no son nocivos para el medio ambiente, en un 100% sirven para ser reciclados y llevan símbolos respectivos.

¡Advertencia! Los materiales de embalaje (saquitos de polietileno, trozos de poliuretano, etc.) deben ser guardados lejos del alcance de niños a la hora de desembalar.

ÍNDICE

ECOLOGÍA EN PRÁCTICA	3
INFORMACIÓN BÁSICA	5
SEGURIDAD Y MARCAS EN ETIQUETAS DE LA ROPA	6
INSTALACIÓN DE APARATO	13
CARACTERÍSTICA DE APARATO	16
RESOLUCIÓN DE PROBLEMAS DURANTE LA EXPLOTACIÓN	26
INDICACIONES PRÁCTICAS REFERENTES AL LAVADO	32

ECOLOGÍA EN PRÁCTICA

Desde hace muchos años Fagor consecuentemente realiza la política pro ecológica. El cuidado del medio ambiente es para nosotros igual de importante como la aplicación de tecnologías modernas.

El desarrollo de tecnología hizo que también nuestras fábricas se hicieran más amigables para el medio ambiente – en la fabricación se usa menos agua, menos energía eléctrica y menos residuos y desechos.

También nosotros prestamos mucha atención en los materiales usados en la producción. Nos esforzamos en seleccionar solamente los que no contienen sustancias nocivas y permiten reciclaje y neutralización de equipo después de su uso.

Estimado cliente

Le agradecemos la selección de la empresa Fagor. Llevamos muchos años suministrando electrodomésticos de alta calidad, gracias a los cuales las obligaciones de casa se hacen un puro placer.

Todos los aparatos antes de abandonar la fábrica fueron comprobados minuciosamente en cuanto a la seguridad y funcionalidad. Nos esforzamos en que la nueva tecnología en productos de Fagor siempre ha coincidido con el excepcional diseño. Les rogamos lean con atención este manual de uso antes de encender el aparato. Si observan las instrucciones contenidas en el manual evitarán el uso incorrecto y garantizarán largo y perfecto funcionamiento del equipo.

El conocimiento de los principios de uso seguro de aparatos permitirá evitar accidentes.

Deben guardar y mantener el manual tal que esté disponible cuando sea necesario.

El manual contiene toda la información necesaria, gracias a la cual el uso del equipo de Fagor se hace fácil y agradable. Les animamos a que conozcan los demás aparatos que ofrecemos.

Les deseamos que disfruten del aparato,



INFORMACIÓN BÁSICA



La lavadora secadora está destinada únicamente al uso doméstico y sirve para lavar tejidos y ropa aptos para el lavado a máquina.

Antes de conectar el aparato a una toma de corriente, retire los bloqueos de transporte y nivele la lavadora secadora. El fabricante se reserva el derecho a realizar cambios que no afecten a las prestaciones del aparato.

USO

- Utilice la lavadora secadora solo después de leer estas instrucciones.
- Nunca use la lavadora secadora al aire libre ni en habitaciones donde pueda haber temperaturas bajo cero.
- Los niños y las personas que no leyeran el manual no deben usar el aparato.



Las temperaturas inferiores a 0 °C pueden dañar la lavadora secadora. Si la lavadora secadora se almacena o transporta a temperaturas bajo cero, el aparato se podrá utilizar después de un período de aclimatación de 8 horas en una habitación con una temperatura por encima de cero.

DECLARACIÓN DEL FABRICANTE

Por la presente, el fabricante declara que este producto cumple los requisitos esenciales de las siguientes directivas europeas:

- directiva de baja tensión **2014/35/UE**,
- directivas de compatibilidad electromagnética **2014/30/UE**,

y por eso el producto está marcado CE y se ha emitido para este una declaración de conformidad facilitada a los órganos de supervisión del mercado.

- Si el cable de alimentación está dañado, debe reemplazarse para evitar peligros. El cable debe ser reemplazado por un servicio técnico autorizado por el fabricante del aparato u otra persona debidamente cualificada.
- Se debe usar el nuevo juego de mangueras suministrado con el aparato, no reutilice el antiguo.
- Este aparato está destinado para usar solamente en edificios cerrados.
- Los orificios no deben quedar bloqueados por la alfombra.
- El presente aparato solo puede ser usado por niños mayores de 8 años y por personas con capacidades físicas y mentales reducidas y personas sin experiencia ni conocimientos sobre el aparato, si están supervisadas o han sido instruidas sobre su uso de manera segura, de modo que comprendan los riesgos que conlleva. Los niños no deben jugar con el aparato. Los niños no deben encargarse de la limpieza y el mantenimiento del aparato sin supervisión.
Debe mantener alejados a los niños menores de 3 años sin el cuidado de los adultos.
- Antes de realizar la limpieza o el mantenimiento, desconecte el enchufe de la toma de corriente.
- Asegúrese de que todos los bolsillos están vacíos.
- Los objetos afilados y rígidos como monedas, broches, clavos, tornillos o piedras, etc. pueden dañar gravemente el aparato.

- Después de terminar la tarea, extraiga el enchufe y cierre el suministro de agua.
- Antes de abrir la puerta, asegúrese de que no quede agua en el tambor. Si puede ver agua, no abra la puerta.
- Los animales domésticos y los niños pueden entrar en el aparato. Deben comprobarse cada vez antes de su uso.
- La puerta de vidrio puede estar muy caliente cuando el aparato se encuentra en funcionamiento. Asegúrese de que los animales domésticos y los niños se encuentran alejados del aparato mientras esté en uso.
- Asegúrese de que la tensión eléctrica y la frecuencia son las mismas que las de la lavadora secadora.
- No utilice ningún enchufe con un amperaje inferior a la capacidad nominal de la lavadora secadora.
- Nunca extraiga el enchufe con las manos mojadas.
- Por su seguridad, asegúrese de insertar el enchufe del cable de alimentación en una toma de tierra de tres polos. Compruebe minuciosamente el enchufe y asegúrese de que está conectado a tierra de manera adecuada y fiable.
- No se debe permitir que los niños menores de 3 años se acerquen al dispositivo sin supervisión.
- No se debe permitir que los niños jueguen con el aparato.

- El embalaje puede ser peligroso para niños. Mantenga todos los materiales (bolsas de plástico, espumas, etc.) fuera del alcance de los niños.
- La lavadora secadora no debe instalarse en recintos muy húmedos ni en recintos donde haya gases explosivos o corrosivos.
- Asegúrese de que un técnico cualificado conecte el agua y los aparatos eléctricos de acuerdo con las instrucciones del fabricante y las normas de seguridad locales.
- Antes de utilizar el aparato, retire todas las partes del embalaje y los tornillos de transporte. De lo contrario, se pueden producir daños graves en la lavadora secadora durante el lavado de la ropa.
- Antes del primer lavado, ponga en marcha la lavadora secadora sin ropa durante un programa completo.
- Una lavadora secadora con una sola válvula de entrada solo puede conectarse a un suministro de agua fría. Una lavadora secadora con dos válvulas de entrada se puede conectar al suministro de agua fría y caliente.
- Su lavadora secadora está diseñada solo para uso doméstico y está diseñada para lavar solo textiles que son adecuados para el lavado a máquina.
- No se permite el uso de disolventes inflamables, explosivos o tóxicos.

No utilice gasolina, alcohol, etc. como detergentes. Elija únicamente detergentes aptos para lavadoras, especialmente para su uso en lavadoras de tambor.

- No está permitido lavar alfombras.
- Tenga cuidado de no quemarse mientras la lavadora drena el agua caliente.
- Nunca añada agua a mano durante el lavado.
- Al final del programa, espere dos minutos para abrir la puerta.
- Recuerde desconectar el suministro de agua y de electricidad inmediatamente después de lavar la ropa.
- No se suba a la lavadora ni se siente en la cubierta superior de la lavadora.
- No se apoye en la puerta del aparato.
- No cierre la puerta con demasiada fuerza. Si tiene dificultad para cerrar la puerta, compruebe si no hay demasiada ropa en la lavadora o si está bien distribuida.
- Precauciones al transportar el aparato:
 1. Los tornillos de transporte deben ser reinstalados en el aparato por un técnico.
 2. El agua acumulada debe drenarse del aparato.
 3. La lavadora secadora se debe manipular con cuidado. Nunca sujete ninguna parte sobresaliente del aparato al levantarlo. No agarre la puerta durante el transporte de la lavadora secadora.
 4. Nunca meta sus manos en la manguera de desagüe.

- No seque la ropa en la lavadora secadora después de la limpieza en seco.
- El lavado ensuciado con aceite puede encenderse espontáneamente, en especial bajo la influencia de calor producido en la secadora para ropa. El calentamiento causa la reacción de oxigenación de aceite. En caso de oxigenación se produce calor adicional. Si el calor no puede disiparse, la ropa puede calentarse hasta encenderse. Si ponemos en pila las telas ensuciadas con aceite podemos prevenir la disipación de calor y crear peligro de incendio.
- Si no se puede evitar el secado en la secadora de telas ensuciadas con aceite vegetal o aceite para cocinar o ensuciada con productos para tratar el pelo, primero se deben lavar en agua caliente con aditivo de detergente. Así se puede reducir pero no eliminar el peligro.
- Se debe garantizar la respectiva ventilación para evitar la penetración de gases en la habitación de aparatos de combustión de otros combustibles, también humo de fuego abierto.
- No se pueden secar cosas no lavadas.
- Las cosas que estén ensuciadas con sustancias como aceite de cocina, acetona, alcohol, gasolina, queroseno, medios para eliminar manchas, trementina, cera y medios para eliminar cera antes de secar en la secadora se deben lavar en agua tibia con aditivo de detergente.
- En la secadora para ropa no se puede secar el caucho de espuma (espuma de látex), gorros de bañar, telas impermeables, ropa con forro de caucho ni cojines dotados de partes de caucho.

- Los ablandadores para telas o productos parecidos se debe usar de manera determinada en el manual.
- En la última parte del ciclo de secado no se aplica calentamiento (ni refrigeración) para que el lavado no sufra daño y tenga temperatura adecuada.
- Antes del lavado, retire todos los elementos como encendedores, fósforos, etc. de los bolsillos.
- **ADVERTENCIA:** No apague la secadora antes de finalizar el ciclo de secado a menos que retire la ropa y la cuelgue rápidamente para disipar el calor.
- Los orificios no deben quedar bloqueados por la alfombra.
- No se puede dirigir el aire de ventilación en el conducto de chimenea usado para evacuar gases de combustión del aparato de combustión de gas o de otro combustible.
- No se puede instalar el aparato detrás de una puerta cerrada, puerta corrediza o puerta con bisagras al lado contrario de la secadora.
- La lavadora secadora no debe instalarse en una habitación con mucha humedad.
- Esta lavadora secadora doméstica no está diseñada para usarse como integrable.
- En las lavadoras secadoras donde se puede abrir la puerta durante el ciclo de secado, el tiempo de parada completo del tambor es de 15 segundos o más.

SÍMBOLOS EN LOS RÓTULOS DE ROPA

Lavado				
	cocción temp. 90º	normal temp. 60º C	normal temp. 40º C	¡No lavar!
	delicado		a mano	
Limpieza química				
	todos los disolventes	todos menos TRI	solo gasolina	¡NO limpiar química- mente!
Secadora de tambor				
	normal	bajo	alto	¡NO secar!
Planchado				
	110ºC	150ºC	200ºC	¡No planchar!

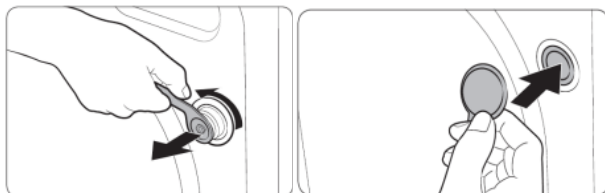


Al seleccionar el programa de lavado hay que fijarse en los símbolos incluidos en las etiquetas de la ropa.

INSTALACIÓN DE APARATO

1

Eliminación de bloqueos de transporte (se recomienda guardar los bloques para usar, por ejemplo, en caso de mudarse).



- Afloje los 4 tornillos de transporte con una llave.
- Quite los tornillos, incluidas las piezas de goma, y guárdelos para su uso en el futuro.
- Tape los orificios con los tapones.

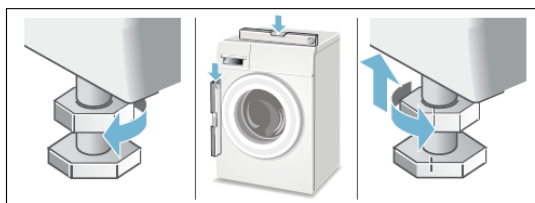


Recuerde: ¡antes de poner en marcha la lavadora secadora, se recomienda retirar los bloqueos!

2

Colocación y nivelación de la lavadora secadora

- coloque la lavadora secadora sobre una superficie dura y nivelada,
- afloje la contratuerca con una llave plana,
- nivele la lavadora girando las patas,
- bloquee la contratuerca.



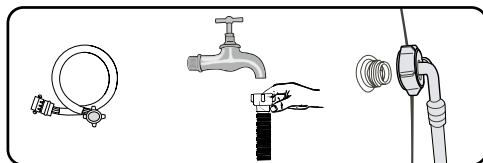
Después de situar y nivelar el aparato hay que comprobar su estabilidad por medio de apretar cada rincón del aparato y comprobar que el aparato se mueve.



Mantenga una distancia de unos 3 cm entre el aparato y la pared. Esta distancia elimina la transmisión de vibraciones de la carcasa al entorno inmediato (paredes, armarios, etc.) y garantiza la ventilación del aparato.

Conexión de agua

- Hay que usar solamente las mangueras nuevas suministradas junto con el equipo. Las mangueras usadas no deben usarse de nuevo.



- La manguera de suministro con las juntas se encuentra en el tambor de la lavadora secadora. La presión de agua mínima es de 0,03 MPa (0,3 bar) y la máxima 1 MPa (10 bar).

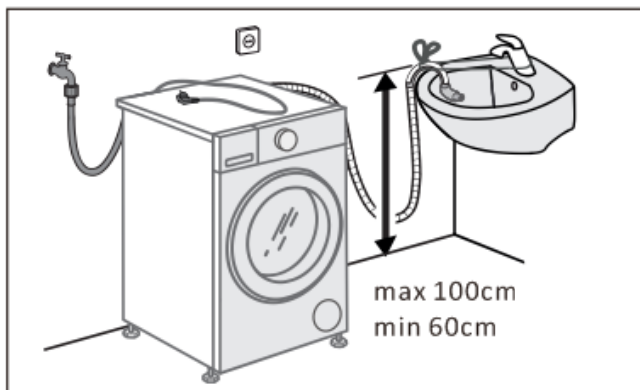
- 1) después de conectar hay que asegurarse que la manguera no está torcida,
- 2) después de conectar la manguera y la válvula comprobar su estanqueidad,
- 3) comprobar la manguera de alimentación con regularidad.



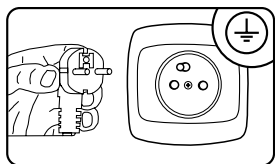
Utilice solo agua fría en el aparato.

Evacuación de agua

- La manguera de drenaje se encuentra en la parte trasera de la lavadora secadora. Asegúrela para que no se mueva durante el funcionamiento del aparato. Cuando sea necesario usar el codo. Recordar de no meter la manguera demasiado en el tubo de escape.



Conexión de la alimentación eléctrica



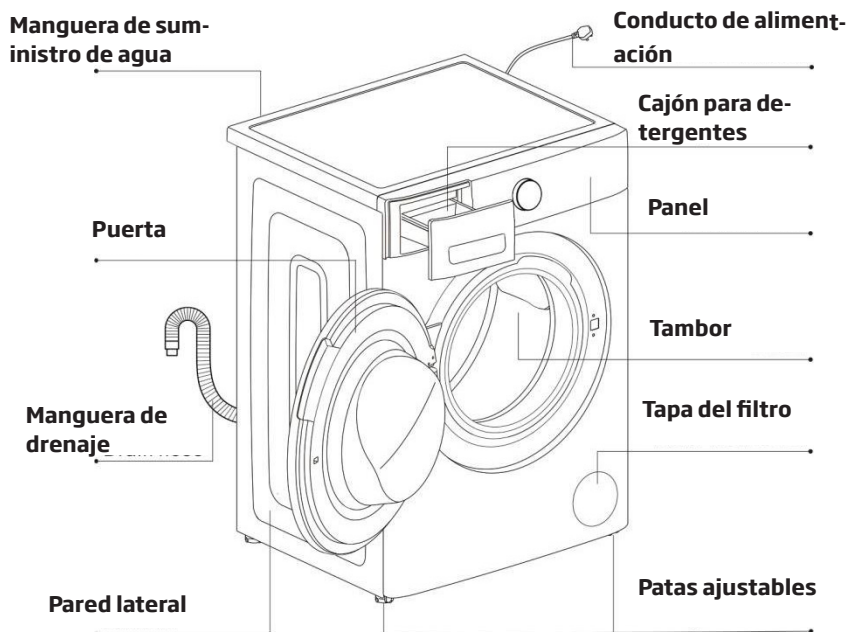
- El enchufe al que conecte la lavadora secadora debe estar en un lugar visible y accesible,
- la lavadora secadora solo debe conectarse a un enchufe correctamente instalado con clavija de conexión a tierra,
- no se debe conectar a través de la extensión,
- en caso de dañar el cable de alimentación, el cambio debe ser realizado por un servicio autorizado,
- la instalación eléctrica a la que se conectará la lavadora secadora debe estar protegida con un fusible de 10 A.

Preparación de lavado:

- Los objetos pequeños como monedas, clips, agujas, etc., pueden dañar la ropa y los elementos de la lavadora, por lo tanto, se deben seguir unas recomendaciones importantes:
 - 1) vaciar bolsillos
 - 2) eliminar todos los elementos metálicos
 - 3) lavar las telas delicadas como sostenes o medias en unos saquitos especiales
 - 4) cerrar cremalleras y abotonar botones
 - 5) retire los objetos extraños del aparato, por ejemplo, cables o alambres.

CARACTERÍSTICA DE APARATO

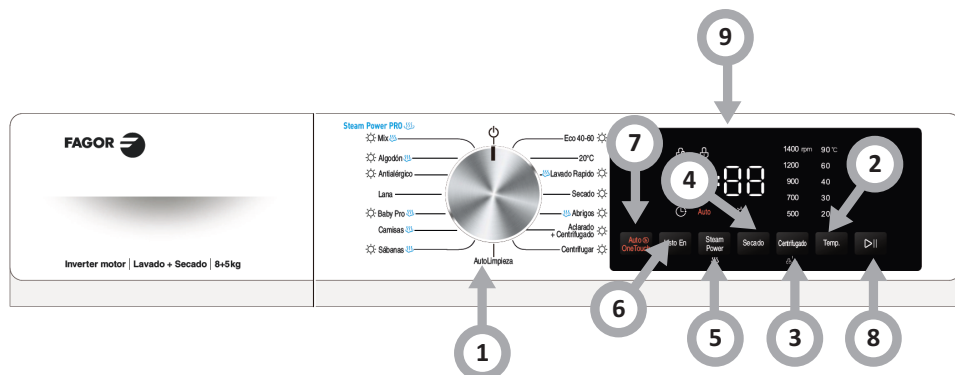
DESCRIPCIÓN DE LAVADORA



Accesorios:

Instrucciones de uso	Manguera de entrada de agua	llave	Tapón para el agujero de transporte

DESCRIPCIÓN DEL PANEL DE CONTROL Y DE LA PANTALLA



1. Perilla de SELECCIÓN DEL PROGRAMA DE LAVADO:

Permite ajustar el programa de lavado deseado (véase la «Tabla de programas de lavado»).

- Posición de APAGADO [🔌]: Para apagar el electrodoméstico, gire la perilla de selección del programa de lavado de modo que quede debajo del símbolo [🔌]. Si el aparato se apaga durante un programa de lavado, este se cancelará.

2. Botón TEMPERATURA

Pulse esta tecla para modificar la temperatura del agua del programa en curso. La pantalla muestra cinco valores de temperatura - °C (agua fría), 20 °C, 30 °C, 40 °C, 60 °C, 90 °C.

Una vez seleccionado el valor de la temperatura, el indicador correspondiente se encenderá en la pantalla.

3. Botón CENTRIFUGADO

Pulse para cambiar la velocidad de centrifugado del programa actual. La pantalla muestra cinco valores de velocidad de centrifugado 0 (centrifugado desactivado), 500, 700, 900, 1200, 1400. Después de seleccionar la velocidad de centrifugado, el indicador de la velocidad de centrifugado correspondiente se iluminará en la pantalla.

- Función de BLOQUEO DE PUESTA EN MARCHA: Durante la ejecución del programa, mantenga pulsado el botón de centrifugado durante aproximadamente 3 segundos para activar o desactivar la función de bloqueo de puesta en marcha.

Consulte «Programas y funciones» para obtener una descripción detallada.

- Apagado de la señal acústica: Mantenga pulsados los botones Centrifugado y Auto OneTouch simultáneamente durante al menos 3 segundos para desactivar la señal acústica emitida durante el programa de lavado.

Consulte «Programas y funciones» para obtener una descripción detallada.

4. Botón de SECADO:

Pulse para configurar el tipo de secado o el tiempo de secado según sea necesario y estos ajustes aparecerán en la pantalla digital.

Algunos programas no disponen de función de secado.

- Programa de limpieza del conducto de secado: Mantenga pulsado este botón durante aproximadamente 3 segundos. La lavadora pasará al programa «Limpieza del conducto de secado». Encontrará una descripción detallada en -> Ciclos y funciones individuales.

5- Botón STEAMPOWER:

Pulse para ajustar el programa de lavado con vapor.

Consulte «Programas y funciones» para obtener una descripción detallada.

6. Botón LISTO EN:

Pulse para ajustar la hora de finalización del programa de lavado (retraso en la finalización).

Consulte «Programas y funciones» para obtener una descripción detallada.

7. Botón AUTO ONETOUCH:

Pulse para ajustar el programa de lavado CON UN SOLO TOQUE

Consulte «Programas y funciones» para obtener una descripción detallada.

8. Botón INICIO/PAUSA:

Mantenga pulsado el botón para iniciar el programa de lavado o para pausarlo.

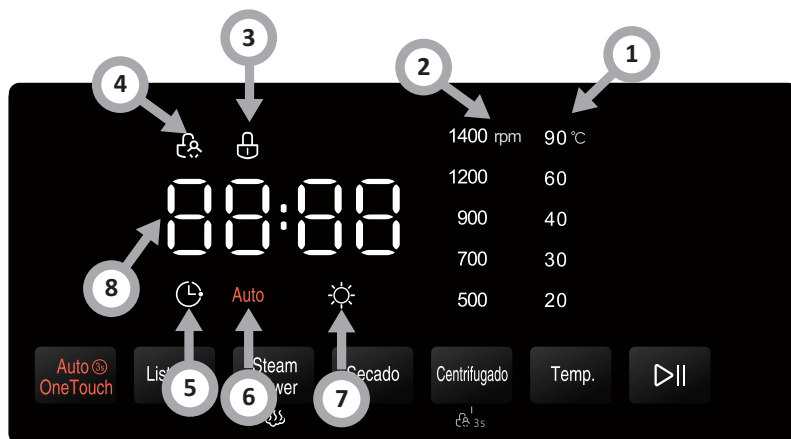
- Cómo añadir ropa durante el programa. Para detener un programa de lavado ya iniciado, mantenga pulsado el botón de nuevo. Si el indicador de BLOQUEO DE LA PUERTA [🔒] no se enciende, la puerta se puede abrir y se pueden añadir o quitar prendas para lavar.

Para iniciar el programa de lavado desde el punto en que se interrumpió, vuelva a pulsar el botón.

Consulte «Programas y funciones» para obtener una descripción detallada.

9. PANTALLA:

La pantalla es útil para controlar el aparato y proporciona mucha información.



1-Indicador de temperatura

Cuando se selecciona un programa, la pantalla se ilumina para mostrar el valor de temperatura predefinido para dicho programa.

El valor de la temperatura puede modificarse pulsando el botón TEMP. En la pantalla hay cinco indicadores de valores de temperatura. Una vez seleccionado el valor de la temperatura, el indicador correspondiente se encenderá en la pantalla. Si todos los indicadores de temperatura están apagados, significa que el aparato solo utiliza agua fría para este programa.

2-Indicador de CENTRIFUGADO

Una vez seleccionado un programa, se enciende en la pantalla el indicador de la velocidad de centrifugado predeterminada para dicho programa.

La velocidad de centrifugado puede modificarse pulsando el botón Centrifugado.

La pantalla muestra cinco indicadores de velocidad de centrifugado. Después de seleccionar la velocidad de centrifugado, el indicador de la velocidad de centrifugado correspondiente se iluminará en la pantalla. Si todos los indicadores de velocidad de centrifugado están apagados, significa que el aparato no centrifuga después de drenar el agua durante este programa.

3-Indicador de BLOQUEO DE LA PUERTA

Cuando el indicador está encendido, significa que la puerta está cerrada. Para evitar daños, espere a que se apague el indicador antes de abrir la puerta.

Para abrir la puerta durante el ciclo, pulse el botón INICIO/PAUSA. Si el indicador de BLOQUEO DE PUERTA está apagado, la puerta puede abrirse.

4-Indicador de BLOQUEO PARENTAL (CHILD LOCK)

El indicador luminoso muestra que la función BLOQUEO DE FAMILIA está activada y que el panel de control está bloqueado.

5-Indicador de LISTO EN

Si el indicador está encendido, significa que la función Listo En está activa. En la pantalla digital aparecerá una cuenta atrás hasta el final del programa de lavado seleccionado.

6-Indicador AUTO ONETOUCH

El indicador luminoso muestra que se ha seleccionado el programa de lavado One Touch. Este programa de lavado puede configurarse de tres maneras.

7- Indicador de SECADO

Cuando el indicador está encendido, significa que se ha configurado la función de secado o que hay un ciclo de secado en curso.

8- PANTALLA DIGITAL

- 1). Tiempo restante del ciclo de lavado
- 2). Retraso en la finalización
- 3). Tiempo de secado
- 4). Código de error

Programas

Ciclo de lavado inteligente Auto OneTouch

El programa de lavado Auto OneTouch puede detectar de forma inteligente el peso de la colada y ajustar el tiempo y la temperatura para realizar un programa de lavado inteligente.

Este se puede elegir mediante los tres métodos siguientes.

- Con la lavadora apagada, mantenga pulsado el botón Auto OneTouch durante al menos 3 segundos. La máquina iniciará directamente el programa de lavado y se encenderá el indicador Auto OneTouch.
- Con la lavadora encendida, mantenga pulsado el botón Auto OneTouch durante al menos 3 segundos. La máquina iniciará directamente el programa de lavado y se encenderá el indicador Auto OneTouch.
- Cuando la lavadora está encendida, pulse brevemente el botón Auto OneTouch y se encenderá el indicador Auto OneTouch. A continuación, pulse el botón INICIO/PAUSA y la máquina iniciará el programa de lavado.

Programa de secado

¿Cómo configurar el programa de secado?

1. Para ajustar el programa «Lavado + Secado»

Solo se puede añadir la función de secado a algunos programas de lavado.

Introduzca la ropa en el tambor. Cierre la puerta, gire perilla de selección del ciclo de lavado para seleccionar el programa de lavado deseado (excepto el programa Secado). Pulse el botón Secado para seleccionar uno de los dos modos de secado siguientes:

- Secado automático: Pulse el botón Secado de forma continua para ajustar el tiempo de secado, el cual se muestra en el panel. Cuando se muestra [Auto], se activa el modo de secado automático. El tiempo de secado puede ajustarse automáticamente en función de la cantidad y el contenido de humedad de la ropa.
- Secado programado: Para ajustar el tiempo de secado, pulse el botón Secado. Pulse el botón Secado. La pantalla digital mostrará el tiempo de secado (30-60-90-120-150-180-210-240). Seleccione el tiempo de secado adecuado y entre en el modo de secado programado. A continuación, pulse el botón Inicio/Pausa, la máquina iniciará el programa Lavado + Secado, por lo que el programa de secado se iniciará automáticamente cuando finalice el programa de lavado.

2. Ajuste del programa Solo secado. Este programa es adecuado para secar prendas de algodón. No seque prendas con tendencia a deformarse o encogerse. Al configurar el programa Solo Secado, se recomienda realizar un centrifugado de la ropa a secar antes del secado.

- Introduzca la ropa en el tambor. Cierre la puerta. Gire la perilla de selección del ciclo de lavado para seleccionar el programa Solo Secado. A continuación, mantenga pulsado el botón Secado para seleccionar el modo Secado automático o Secado programado (como se ha descrito anteriormente).
- A continuación, pulse el botón INICIO/PAUSA para iniciar el programa Solo secado.

3. Para ajustar el programa de secado de chaquetas de plumón «Lavado + Secado», utilice el programa para secar chaquetas de plumón. Seleccione el programa «Plumón» + el modo «Secado automático». [Auto]. No seleccione el modo Solo secado para secar chaquetas de plumón. Para un mejor efecto de secado, se recomienda secar la chaqueta una vez.

Precauciones para el programa de secado

1. Si hay demasiada humedad en la ropa, el aparato prolongará automáticamente el tiempo de secado y es normal que aparezca [0:20] durante más tiempo.
2. Cuando el programa de secado está en marcha, el grifo debe estar abierto, ya que se necesita agua para enfriar y secar.
3. El tiempo de secado más largo se establece de forma diferente para los distintos modelos.
4. Para evitar que la colada se arrugue debido a un secado excesivo, puede establecer primero un tiempo de secado ligeramente más corto y, a continuación, añadir más tiempo en función del efecto de secado.
5. Antes de iniciar el programa Solo secado, se recomienda realizar primero un ciclo de centrifugado.
6. Si es necesario, desenrede los nudos de la ropa después del centrifugado y luego póngala a secar en el tambor.
7. Para prendas más grandes o gruesas, el secado puede ser desigual. Una vez completado el ciclo de secado, puede añadirse tiempo adicional en función del efecto de secado obtenido.
8. Los tejidos de lana no son adecuados para el secado.
9. No seque prendas con tendencia a deformarse o encogerse.
10. Algunos programas no disponen de función de secado.

Limpieza del conducto de secado

Después de ajustar el ciclo de lavado y las opciones, mantenga pulsado este botón durante 3 segundos antes de empezar. El aparato pasa al programa «Limpieza del conducto de secado». La pantalla digital mostrará la duración del programa «Limpieza del conducto de secado» [0:05]. A continuación, inicie el programa de limpieza del conducto de secado pulsando el botón «Inicio/Pausa».

El programa de limpieza del conducto de secado puede eliminar automáticamente los hilos/fibras acumulados en el conducto de secado y mejorar la eficiencia de esta operación.

Este programa se utiliza exclusivamente para eliminar las fibras del conducto de secado. No añada ropa al tambor.

Vapor

El ciclo está diseñado para prendas de algodón que no destiñen con facilidad.

- El programa con vapor puede reducir las arrugas de la ropa, hacer que la ropa alcance el nivel de humedad ideal y facilitar el planchado.
- El programa de vapor ayuda a eliminar el olor específico de la ropa.

Programas especiales de lavado

Baby Pro: un programa diseñado para eliminar la suciedad típica de la ropa de los niños, ya que elimina eficazmente cualquier residuo de detergente.

Plumón: programa de lavado para prendas de plumón individuales (que no deben pesar más de 2,0 kg), almohadas o prendas rellenas de plumón de ganso, como una chaqueta de plumón. Se recomienda colocar la prenda de plumón en el tambor con los bordes doblados hacia dentro y no utilizar más de 3/4 del volumen total del tambor. Para obtener los mejores resultados, se aconseja utilizar detergente líquido y verterlo en el cajón del detergente.

Lana: programa diseñado para tejidos de lana.

- Antes del lavado, asegúrese de que la etiqueta de la ropa indica que es «apta para lavadora».
- Una vez finalizado el lavado, la ropa se debe retirar rápidamente, darle forma y secarla para evitar deformaciones causadas por haber permanecido demasiado tiempo en el tambor.
- Para evitar daños en la ropa, la temperatura del agua no debe superar los 40 °C.
- Para obtener los mejores resultados y reducir los daños en las prendas, utilice un detergente especial para lana y la carga no debe exceder de 1,0 kg.

Funciones

Listo En

Pulse la tecla «Listo En» para ajustar la hora de finalización del programa (retraso en la finalización) en incrementos de una hora hasta un máximo de 24 horas. Después de seleccionar el programa de lavado deseado, pero antes de pulsar el botón INICIO/PAUSA, pulse el botón «Listo En» hasta que aparezca el tiempo deseado, por ejemplo, 8 h. El indicador «Listo En» se enciende.

ATENCIÓN: La duración del programa se incluye en el retraso en la finalización.

Aquí se muestra un ejemplo para 1 hora: Se visualiza la duración del programa 30 min y se retrasa la hora de finalización en 8 h. Se realiza una cuenta atrás (aproximadamente 6 horas y 30 minutos) hasta el inicio del programa de lavado (1 hora y 30 minutos) y, a continuación, se muestra e inicia la duración del programa 1:30. Tiempo total aproximado: 8 horas.

Cómo cancelar la función:

- Gire la perilla de selección del programa de lavado para restablecer el programa de lavado. El indicador «Listo En» se apaga.

ATENCIÓN:

- En algunos programas de lavado no se puede ajustar el retraso en la finalización.
- La hora real de finalización del programa de lavado puede diferir del tiempo de retraso en la finalización establecido, dependiendo de la presión del suministro de agua, el desagüe, el tipo de prenda, la temperatura del agua y otras condiciones.

Bloqueo de niños Child Lock

1. El ajuste de la función de bloqueo parental evita la manipulación incorrecta por parte de los niños y las interferencias externas en el proceso de lavado.
2. Durante el funcionamiento, mantenga pulsado el botón Centrifugado durante aproximadamente 3 segundos para configurar o cancelar la función de bloqueo parental.
3. Cuando el bloqueo parental está activado, se enciende el indicador correspondiente [🔒]. No se puede abrir la puerta. El panel de control está bloqueado. No responde ningún botón del panel de control, y tampoco responde la perilla de selección del ciclo de lavado del panel de control (excepto la línea en la perilla de selección del programa de lavado debajo del símbolo [🔌]). La lavadora solo se puede apagar girando la perilla de selección del ciclo de lavado de forma que la línea quede debajo del símbolo [🔌]. El electrodoméstico se apagará y dejará de funcionar. Si se apaga el aparato, se cancelará la función de bloqueo de puesta en marcha.
4. Una vez configurado el bloqueo de puesta en marcha, el aparato puede desconectarse girando la perilla de selección del ciclo de lavado. Al volver a encender la lavadora, ejecuta directamente el programa configurado antes de apagarla.

Cómo añadir ropa durante el programa

Mientras el programa está en marcha, mantenga pulsado el botón INICIO/PAUSA para pausar la máquina. Si se apaga el indicador de BLOQUEO DE LA PUERTA, la puerta se puede abrir y se puede añadir o quitar ropa. Una vez finalizada la operación, cierre la puerta, mantenga pulsado de nuevo el botón INICIO/PAUSA y el aparato continuará funcionando desde donde lo dejó.

ATENCIÓN:

Si el nivel de agua o la temperatura del agua en el tambor es demasiado alta, se encenderá el indicador de bloqueo de la puerta [🔒], la puerta no se podrá abrir ni se podrá añadir o quitar ropa durante el programa.

Apagado de la señal acústica

Mantenga pulsados los botones Centrifugado y Auto OneTouch simultáneamente durante al menos 3 segundos para desactivar la señal acústica emitida durante el programa de lavado.

- Encendido de la señal acústica. Realice la misma operación que en el caso del apagado. La señal acústica se activa después de un pitido.

Sistema de equilibrio de carga

El electrodoméstico cuenta con un sistema automático de detección de cargas desequilibradas. Durante el centrifugado, si la ropa está desigualmente distribuida, el aparato igualará y ajustará la carga hasta que la ropa esté uniformemente distribuida antes de llevar a cabo el centrifugado. Si la ropa no se distribuye uniformemente en el tiempo especificado, el aparato no centrifugará para evitar vibraciones fuertes. En este punto, compruebe si la ropa está anudada o enredada y, después de reorganizar la ropa, seleccione el programa «Centrifugado». Al lavar menos ropa, como un par de vaqueros, un jersey, una toalla de baño, etc., es posible que el aparato no complete el proceso de centrifugado debido a un desequilibrio. Lave juntas las prendas grandes y pequeñas con la mayor frecuencia posible para que sea más fácil ordenarlas uniformemente y completar el proceso de centrifugado sin problemas.

ATENCIÓN:

Debido a los diferentes tipos y materiales de la ropa, la lavadora cuenta con un sistema automático de alineación y equilibrado para alinear y desplegar repetidamente la ropa para extender el tiempo de centrifugado.

Esto es algo normal y no un fallo del aparato.

Downlight

- La iluminación de tipo downlight está siempre encendida cuando se configura un programa o una función.
- Cuando se detiene el programa, la luz downlight puede encenderse al abrir la puerta del aparato.
- Durante el programa, la retroiluminación se enciende automáticamente a medida que cambia la fase de lavado.
- Al tocar cualquier botón que no sea el de encendido, también se puede encender la luz downlight.

Si la opción seleccionada es incompatible con el programa establecido, esto se indicará mediante una señal acústica y parpadeará el indicador de la opción correspondiente.

Si la opción seleccionada es incompatible con otra opción previamente configurada, solo permanecerá activa la última selección.

5. Añadir detergente

Retire el cajón del detergente y añada detergente (y aditivos/suavizante) a los compartimentos correspondientes tal y como se describe a continuación.

Compartimento 1: Detergente en polvo

Compartimento 2: Detergente líquido para ropa

El detergente líquido no debe superar el nivel «MAX».

Compartimento 3:

Aditivos (suavizante, etc.)

El suavizante no debe superar el nivel «MAX».

Respete las recomendaciones de dosificación que figuran en el envase del detergente.

La dosificación correcta de detergentes/suavizantes es importante porque:

- Optimiza el efecto de lavado.
- Evita la irritación que pueden provocar los residuos del exceso de detergente en la ropa.
- Ahorra dinero al evitar desperdicios.
- Protege la lavadora, ya que se evita la calcificación de los componentes.
- Protege el medioambiente, ya que se evita la contaminación innecesaria.

No utilice detergentes para lavar a mano, ya que crean demasiada espuma.


Utilice detergente en polvo para prendas blancas de algodón, para el prelavado y para el lavado a temperaturas superiores a 60 °C.

Siga las instrucciones del envase del detergente.

6. Retraso en la finalización de un programa

- Para retrasar la finalización del programa, consulte el capítulo «Panel de control/Preparado en».

7. Iniciar el programa

- Apretar el botón INICIO/PAUSA. Se encenderá la luz correspondiente, la puerta quedará bloqueada y se encenderá la luz de BLOQUEO DE LA PUERTA [].
- Para evitar derrames de agua, no abra el dispensador de detergente durante un programa en curso.
- La duración restante del programa puede variar. Factores como el desequilibrio de la carga o la formación de espuma pueden afectar a la duración del programa.

8. Si es necesario, modifique los ajustes del programa en curso

Puede cambiar los ajustes mientras el programa está en marcha. Los cambios se aplicarán siempre que la fase correspondiente del programa aún no haya finalizado.

Para modificar los ajustes de un programa en curso:

- Pulse el botón INICIO/PAUSA para pausar el programa en curso.
- Cambia la configuración.
- Pulse de nuevo INICIO/PAUSA para continuar el programa.

Si se ha modificado el programa, no añada detergente al nuevo programa.

Para evitar la modificación accidental del programa en marcha (por ejemplo, por parte un niño), utilice la función BLOQUEO PARENTAL (véase el capítulo «Panel de control/Centrifugado»).

Ponga en pausa el programa en curso y abra la puerta si es necesario.

Pulse el botón INICIO/PAUSA para pausar el programa en curso.

Si el nivel de agua o la temperatura en el tambor no son altos, se apagará el indicador de BLOQUEO DE LA PUERTA. Puede abrir la puerta, por ejemplo, para añadir más ropa o retirar la que haya introducido por error. Pulse de nuevo el botón INICIO/PAUSA para continuar el programa.

9. Cancelar un programa en funcionamiento si es necesario

- Para apagar el electrodoméstico, gire la perilla de selección del programa de lavado de modo que quede debajo del símbolo [🔌].
- Si el nivel o la temperatura del agua son lo suficientemente bajos, la puerta se desbloquea y puede abrirse.
- La puerta permanece bloqueada si el nivel de agua en el tambor es alto. Para desbloquear la puerta, gire primero la perilla de selección del ciclo de lavado para seleccionar el programa Centrifugado. A continuación, pulse el botón Centrifugado para desconectar el programa Centrifugado (se apagan todas las luces de velocidad de centrifugado en la pantalla).
- Pulse el botón INICIO/PAUSA para poner en marcha el programa de centrifugado. Durante el ciclo, se bombea agua fuera del tambor. La puerta se desbloquea al final del programa.

10. Apague la lavadora al final del programa

- Al final del programa, la pantalla muestra «End».
- La puerta solo puede abrirse cuando se apaga el indicador de BLOQUEO DE LA PUERTA [🔒].
- Compruebe que el indicador de BLOQUEO DE LA PUERTA [🔒] está apagado y, a continuación, abra la puerta y retire la colada.
- Para apagar el electrodoméstico, gire la perilla de selección del programa de lavado de modo que quede debajo del símbolo [🔌].
- Cierre la válvula de suministro de agua.

Deje la puerta entreabierta para que se seque el interior del aparato.

SOLUCIÓN DE PROBLEMAS

Puede ocurrir que el aparato deje de funcionar. Antes de ponerse en contacto con el servicio técnico, asegúrese de que el problema no puede resolverse fácilmente con la siguiente lista.

Problema	Posible causa/soluciones
Hay manchas de color y aceitosas en el tambor	<ul style="list-style-type: none">• Inicie el programa de lavado «Limpieza del tambor» sin detergente y sin ropa.
La lavadora huele mal	<ul style="list-style-type: none">• Debido a las piezas de goma, el aparato desprenderá un olor a goma en los primeros ciclos, pero este desaparecerá gradualmente.
No se puede abrir la puerta	<ul style="list-style-type: none">• La función de bloqueo está activada y la temperatura o el nivel del agua son demasiado altos.• Compruebe si el programa terminó normalmente o si hubo un corte de corriente.• ¿Está activada la función de bloqueo parental? Desactive el bloqueo parental.• ¿Está activada la función «Preparado en»? Desactive la función «Preparado en».
El dispensador de la lavadora tiene fugas	<ul style="list-style-type: none">• El cajón dispensador está obstruido con detergente y se debe limpiar.• La presión del agua es demasiado alta y debe reducirse: gire ligeramente la válvula de la tubería de agua y vuelva a intentarlo.• La lavadora se inclina hacia delante. Se debe ajustar de tal manera que quede nivelada.
Fugas en la lavadora (en un lugar distinto al cajón)	<ul style="list-style-type: none">• La manguera de entrada está suelta, compruebe tanto el extremo de la carcasa como el de la válvula.• La manguera de suministro está bien apretada, pero aún gotea. En ese caso, sustituya las arandelas de goma. Falta una arandela de goma en la manguera de suministro de agua.• La manguera de desagüe no está bien sujeta.• Si entra agua en el aparato, desconecte la alimentación eléctrica y póngase en contacto con el servicio técnico.
El aparato no se enciende	<ul style="list-style-type: none">• El aparato no está bien conectado a la toma de corriente o los contactos del enchufe no hacen contacto.• No hay corriente en la toma o el fusible del enchufe está fundido.

El programa de lavado no se inicia	<ul style="list-style-type: none"> • La puerta no está bien cerrada. • No se ha pulsado el botón de encendido [ON]. • No se ha pulsado el botón INICIO/PAUSA. • La válvula no se ha abierto para que el agua pueda entrar en el aparato. • La función de retraso en la finalización está activada.
El aparato no se llena de agua, el detergente no puede fluir hacia el tambor o la pantalla muestra «E02».	<ul style="list-style-type: none"> • La manguera de suministro de agua está doblada o retorcida. • La manguera de suministro de agua no está conectada a la válvula de agua. • La presión del agua es demasiado baja. • La válvula no se ha abierto para que el agua pueda entrar en el aparato. • No hay suministro de agua a la vivienda. • El filtro de malla de la manguera de suministro de agua o la válvula de suministro de agua están obstruidos. • El grifo o la tubería de suministro de agua están congelados. • La función de retraso en la finalización se ha seleccionado de tal forma que el aparato no tiene acceso al agua. • No se ha pulsado el botón INICIO/PAUSA. • Ya hay suficiente agua en el tambor.
Vacíe el agua después de iniciar el programa.	<ul style="list-style-type: none"> • Esto no es una avería. No abra la puerta para verter agua directamente en el tambor antes de iniciar el programa. En este caso, el aparato puede bombear el agua que se ha vertido en el tambor después de iniciar el programa.
El nivel del agua es demasiado bajo cuando el aparato está lavando	<ul style="list-style-type: none"> • Esto no es una avería. El consumo de agua por ciclo de lavado en esta lavadora es relativamente bajo y el nivel de agua es inferior al de otras lavadoras.
Llenado de agua durante el ciclo de lavado	<ul style="list-style-type: none"> • Si el nivel de agua desciende, el aparato rellenará automáticamente el tambor. • Si la cantidad de ropa es demasiado alta, el aparato puede rellenar automáticamente el agua varias veces durante el ciclo de lavado.
Hay demasiada espuma en el tambor o sale espuma del dosificador de detergente	<ul style="list-style-type: none"> • El detergente no es apto para lavadoras (debe llevar la descripción «para lavadoras» o «para lavar a mano y a máquina», etc.). • Se ha utilizado demasiado detergente: con agua blanda se necesita menos detergente.

El centrifugado a alta velocidad debe repetirse muchas veces	<ul style="list-style-type: none"> • Debido a los diferentes tipos y materiales de la ropa, la lavadora cuenta con un sistema de alineación y equilibrado para alinear y desplegar repetidamente la ropa para extender el tiempo de centrifugado. Esto es algo normal y no un fallo del aparato.
El aparato no centrifuga	<ul style="list-style-type: none"> • El centrifugado se desconecta pulsando el botón Centrifugado, con lo que se apagan todas las luces de velocidad de centrifugado en la pantalla.
El aparato vibra fuertemente durante el centrifugado	<ul style="list-style-type: none"> • No se han ajustado las patas, por lo que el aparato puede balancearse. • Nueva instalación: durante la instalación del aparato no se retiraron los tornillos de transporte incluido el espaciador de plástico o el embalaje de poliestireno. • El aparato está atrapado entre armarios o paredes. La carga está ligeramente desequilibrada y el aparato centrifuga, pero a menor velocidad.
El efecto de centrifugado es insuficiente	<ul style="list-style-type: none"> • Al lavar menos ropa, como un par de vaqueros, un jersey, una toalla de baño, etc., es posible que el aparato no complete el proceso de centrifugado debido a un desequilibrio. La carga está ligeramente desequilibrada y el aparato centrifuga, pero a menor velocidad. Esta no es la velocidad de centrifugado predeterminada para el ciclo ni la velocidad establecida.
El aparato no drena el agua, lo hace lentamente o la pantalla muestra «E03».	<ul style="list-style-type: none"> • La parte superior de la manguera de desagüe está demasiado alta: debe instalarse a una altura de 65 a 100 cm del suelo. • El filtro de la bomba está obstruido. • La manguera de desagüe está doblada o retorcida. • La manguera de desagüe está obstruida o congelada.
El temporizador del programa finaliza antes de que comience el proceso de centrifugado a alta velocidad	<ul style="list-style-type: none"> • Esto no es una avería. El sistema de equilibrado de carga del aparato balancea y reparte la ropa en el tambor durante un largo periodo para lograr el equilibrio y completar el centrifugado a alta velocidad. Durante el proceso de despliegue y centrifugado, el temporizador detiene la cuenta atrás hasta que el aparato comienza a girar a alta velocidad.
El programa dura demasiado	<ul style="list-style-type: none"> • La duración de los programas variará en función de la presión del agua, la temperatura del agua entrante y la distribución desigual de la carga de ropa. La duración del programa aumentará en consecuencia (véase «El centrifugado a alta velocidad requiere varias repeticiones»).
El aparato hace mucho ruido	<ul style="list-style-type: none"> • Siempre oírás el ruido del motor, la bomba y el tambor durante el centrifugado. • La lavadora está en contacto con otros objetos. • Hay cuerpos extraños, como horquillas u objetos metálicos, dentro del tambor o el compartimento.

El electrodoméstico se llena constantemente de agua y se drena sin cesar	<ul style="list-style-type: none"> • La parte superior de la manguera de desagüe está demasiado baja. Debe instalarse a una altura de 65 a 100 cm del suelo (véase «Instalación»). • El extremo de la manguera de desagüe se ha introducido demasiado en la tubería vertical. El soporte en «U» debe fijarse a 400 mm del extremo de la manguera de desagüe. • El extremo de la manguera de desagüe está sumergido en el agua drenada.
El agua bombeada vuelve al aparato	<ul style="list-style-type: none"> • Si el extremo de la manguera de desagüe toca el agua que sale (agua drenada de la lavadora), esta (el agua que sale) puede ser succionada de nuevo hacia el interior del aparato y dañar el aparato o los tejidos.
La parte local del panel de control se calienta	<ul style="list-style-type: none"> • Esto se debe a un ligero calentamiento de los componentes electrónicos de la placa de circuitos electrónicos situada en la parte trasera del panel de control.
Después del secado, quedan gotas de agua en la puerta y el tambor	<ul style="list-style-type: none"> • Durante el secado, en la puerta pueden aparecer gotas de agua que se deben limpiar. • ¿Se ha puesto demasiada ropa o demasiado gruesa?
El efecto de secado es deficiente y desigual	<ul style="list-style-type: none"> • ¿Se han puesto a secar juntas prendas que no son fáciles de secar (por ejemplo, telas gruesas de algodón) con tejidos fáciles de secar (como tejidos sintéticos)? • ¿Se pone demasiada ropa a secar? • Al poner en marcha solo el programa «Secado», ¿separa la ropa seca y enredada antes de introducirla en el tambor? • Debido al diferente tipo y cantidad de ropa, puede producirse un secado desigual. Si la ropa se ha secado de forma desigual, añada un secado normal. • ¿Está cerrada la válvula durante el secado? • ¿El filtro de la bomba de desagüe está obstruido durante el secado? • ¿La manguera de desagüe está doblada, retorcida o bloqueada durante el secado?
Información general	<ul style="list-style-type: none"> • El aparato dispone de sensores que controlan el progreso durante el programa de lavado (por ejemplo: nivel de agua, temperatura, carga distribuida de forma desigual, tiempo/progreso de lavado). Normalmente, si el aparato completa con éxito un programa, es poco probable que algo esté mal.

Códigos de errores	Tipo de avería	Posible causa/soluciones
E02	Sin agua de entrada	<ul style="list-style-type: none"> • Compruebe que la válvula está abierta. ¿Está cerrado el suministro de agua? ¿Están obstruidos el filtro de malla de la manguera de suministro de agua o la válvula de suministro de agua? ¿Está congelada la manguera de suministro de agua a la del aparato? Solucione las causas de las averías anteriores. Si el código de error persiste, póngase en contacto con el servicio técnico para su reparación.
E03	Evacuación de agua incorrecta	<ul style="list-style-type: none"> • Limpiar el filtro de agua. • Compruebe si la manguera de desagüe está doblada, retorcida u obstruida. Solucione las causas de las averías anteriores. Si el código de error persiste, póngase en contacto con el servicio técnico para su reparación.
U4	Fallo en el bloqueo de la puerta	<ul style="list-style-type: none"> • La puerta no se coloca en su lugar y el bloqueo de la puerta no funciona con normalidad. Cierre la puerta de nuevo. Coloque la perilla de selección del ciclo de lavado en la posición «OFF» [OFF] para desconectar la corriente. A continuación, gire la perilla de selección del ciclo de lavado para seleccionar cualquier programa de lavado y pulse el botón INICIO/PAUSA para reiniciar el programa. Solucione las causas de esta avería. Si el código de error persiste, póngase en contacto con el servicio técnico para su reparación. • Si aparece un código de error y no se puede abrir la puerta, la causa puede ser un fallo en la cerradura de la puerta. Póngase en contacto con el servicio técnico para su reparación.
H	La temperatura en el tambor es alta	<ul style="list-style-type: none"> • Pulse el botón INICIO/PAUSA para detener el aparato y espere unos minutos. Cuando la temperatura del tambor haya descendido a un rango seguro y el código de error de la pantalla haya desaparecido, pulse el botón INICIO/PAUSA para continuar con el resto del programa. Si el código de error persiste, póngase en contacto con el servicio técnico para su reparación.
EXX	Otras averías	<ul style="list-style-type: none"> • Coloque la perilla de selección del programa de lavado en la posición «OFF» [OFF] para desconectar la corriente. Desenchufe el cable de alimentación y póngase en contacto con el servicio técnico para su reparación lo antes posible.

Advertencia: Compruebe la causa y solucione la avería antes de volver a pulsar el botón INICIO/PAUSA. Si el código de avería desaparece, el aparato seguirá funcionando. Si el código de avería persiste, desenchufe el cable de alimentación y póngase en contacto con nuestro centro de atención al cliente para obtener asistencia lo antes posible.

Si no se vacían los bolsillos, se puede bloquear la bomba, la manguera de desagüe o se puede dañar el aparato.

No lave prendas que no tengan una etiqueta con el símbolo de lavado o que no se puedan lavar a máquina.

MANTENIMIENTO Y LIMPIEZA

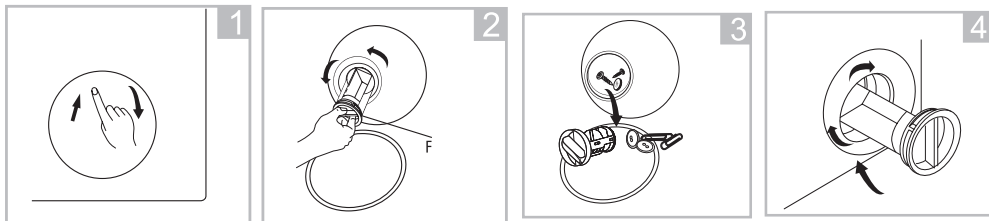


¡Para limpiar la caja y las partes de plástico del producto no usar nunca disolventes o agudos, abrasivos productos de limpieza (por ejemplo, polvos o emulsión para limpiar)! Emplear solamente los detergentes delicados y trapos blandos. No usar esponjas.

1

Limpieza del filtro de la bomba

■ Limpiar el filtro de bomba cada 20 lavados. Si no se limpia el filtro con frecuencia, pueden surgir problemas para drenar el agua de la lavadora secadora.

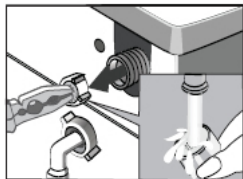
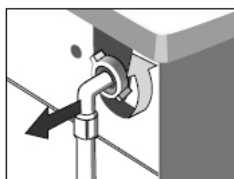


- 1) abra la tapa inferior
- 2) abra el filtro girándolo en sentido antihorario
- 3) elimine los objetos extraños (por ejemplo, monedas)
- 4) cierre la tapa inferior

2

Limpieza de la válvula de admisión de agua

■ Nuevo montaje de filtro - orden inverso.

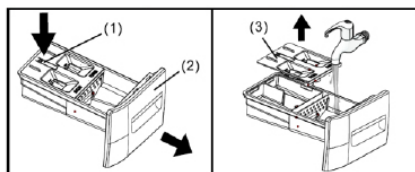


- 1). destornillar la manguera de alimentación de agua,
- 2) agarrar con pinzas el perno de la rejilla de filtro,
- 3). sacar y limpiar el filtro.

3

Limpieza de cajón para detergentes

■ Se debe limpiar al menos una vez al mes.



- 1). Abra completamente el cajón del detergente. Presione el cierre del cajón (1) y extraiga la bandeja (2) de la carcasa de la lavadora.
- 2). Retire la tapa del detergente líquido (3) agarrándola y tirando de ella hacia arriba desde el cajón del detergente.
- 3). Limpie la tapa del detergente líquido y la bandeja del detergente con agua corriente. Limpie con delicadeza los restos de detergente.
- 4). Vuelva a colocar la tapa del detergente líquido y deslice la bandeja dispensadora de detergente en su sitio y ciérrela firmemente.

INDICACIONES PRÁCTICAS REFERENTES AL LAVADO

DETERGENTES Y SUAVIZANTES



Recomendamos utilizar detergentes de uso general (en polvo) para todo el rango de temperaturas, según lo recomendado por el fabricante del detergente en el envase.

1

Detergentes

- Echar el detergente en la cámara del recipiente marcado con el símbolo 1.

2

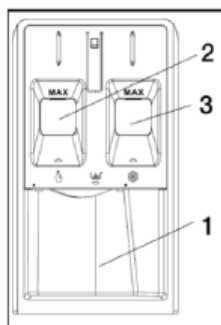
Detergentes líquidos

- Echar el detergente líquido en la cámara del recipiente marcado con el símbolo 2.
- El detergente líquido no debe superar el nivel «MAX».

3

Suavizantes que se añaden al enjuagar

- Echar el suavizante en la cámara central del recipiente marcado con el símbolo 3.
- El ablandador no debe superar el nivel «MAX».



Para el lavado de ropa interior se recomienda usar tal detergente sólido como detergente normal. Los detergentes líquidos no contienen blanqueadores. La ropa interior blanca no debe ser aclarada con el uso de líquidos para aclarar ya que esto puede llevar a amarillear la ropa interior blanca.

PRIMER LAVADO

- Antes de primer lavado hay que realizar un ciclo de alta temperatura sin la carga conforme con el siguiente procedimiento:

- 1) conecte la lavadora secadora a la fuente de alimentación,
- 2). abrir la válvula de agua,
- 3). poner el programador en el lavado de alta temperatura, añadir detergente adecuado y apretar el botón Inicio / Pausa.

SUCIEDADES

1

Manchas persistentes

- antes de lavar hay que aplicar el quitamanchas en la ropa interior según el manual de uso

2

Ropa muy sucia

- para tener el mejor efecto posible, es recomendable lavar cantidades menores de la ropa interior,
- añadir más detergente,
- después de lavar ropa muy sucia (por ejemplo, ropa de trabajo) o ropa que pierde fibras y enjuague la lavadora. Para ello, inicie un programa de lavado a 60 °C sin carga, como Algodón.

3

Ropa poco sucia

- Ver «Ahorros».

AHORROS

Limitación del consumo de energía y agua

- Si hay una cantidad de ropa reducida con poca suciedad, se debe lavar con el programa de lavado adecuado, como Lavado Rapido.
- Además, la lavadora secadora detecta el tamaño de la carga para la mayoría de los programas. En el programa Algodón, para una carga pequeña, la lavadora secadora reducirá el consumo de agua y energía y acortará el tiempo de lavado.
- Los programas más eficientes en términos de consumo de energía y agua suelen ser los que funcionan a temperaturas más bajas y durante más tiempo.
- Si se carga la lavadora secadora a la capacidad máxima indicada por el fabricante para los correspondientes programas, se ahorrará energía y agua.

DUREZA DEL AGUA

- El agua dura ocasiona la sedimentación de cal. Podemos consultar la información sobre la dureza de agua en la Estación de Tubería de Agua más cercana. Les recomendamos el uso de suavizador de agua para cada lavado.

DESAPARICIÓN DE TENSIÓN (MEMORIA DE PROGRAMA)

- El programa no se cancela si la lavadora secadora se desconecta de la corriente o se produce un corte de energía. El programa ejecutado se encuentra en la memoria de aparato y volverá a encenderse después de volver la corriente. No abra la puerta de la lavadora secadora si se produce un corte de energía.

CARGA

- La capacidad máxima del tambor es de 8 kg (para el lavado)
- La capacidad máxima del tambor es de 5 kg (para el secado)
- Realice la carga de ropa en el tambor de la lavadora de acuerdo con las siguientes recomendaciones:
 - 1) algodón, deportivo, antialérgico – como máximo medio tambor (no introduzca la ropa en el tambor a la fuerza, ya que empeorará la calidad del lavado),
 - 2). sintéticos – como máximo 1/2 de tambor,
 - 3). lana – como máximo 1/3 de tambor,



No sobrecargue la lavadora secadora. ¡En caso de sobrecargar el aparato podemos dañar la ropa lavada. En caso de sobrecarga, la pantalla mostrará OVL. Se debe retirar algo de ropa del tambor y volver a poner en marcha la lavadora secadora. La cantidad máxima de carga, en función del programa se encuentra en la tabla de programas.

CONTROL DE LA DISTRIBUCIÓN DE CARGA

- El controlador electrónico de la lavadora secadora está equipado con un sistema de control de equilibrio.

Antes de realizar el centrifugado el sistema comprueba la distribución de la ropa en el tambor. Si se detecta demasiado desequilibrio, el sistema intenta reorganizar la ropa en la lavadora secadora varias veces.

A veces estas pruebas no son suficientes para distribuir la ropa adecuadamente. Las dificultades pueden hacer que las batas de pana lavadas junto con otro tipo de ropa, sábanas se tuerzan y formen una especie de bola alrededor de otros elementos de ropa, etc.
- Entonces, el sistema podrá reaccionar de dos formas:
 - 1). aprobar la distribución regular de la ropa para reducir la velocidad de la centrífuga,
 - 2). no permitir la centrífuga.

En ambos casos, una vez finalizado el lavado, abra la puerta de la lavadora secadora, coloque la ropa manualmente, cierre la puerta y seleccione cualquier programa.

BLOQUEO DE LA PUERTA

- La lavadora-secadora está dotada de bloqueo que imposibilita la apertura de la puerta del aparato durante el lavado. Al completar el programa de lavado, la lavadora desbloquea la puerta.



Cuando en el tambor se encuentre agua o la temperatura esté muy alta, la apertura de la puerta no será posible. Tampoco es posible abrir la puerta de la lavadora secadora durante algunas etapas de lavado.

TELAS DELICADAS

1

Selección de programa

- Seleccione el programa de lavado adecuado para sintéticos o lana.

2

Carga

- Evite sobrecargar la lavadora secadora, para los tejidos delicados la carga máxima es de 2,5 kg, consulte la sección «Carga».

DOSIFICACIÓN DE DETERGENTE

1

Poco detergente

- La ropa se pone gris
- Se crean grumos de grasa, se sedimenta la cal

2

Demasiado detergente

- El lavado crea mucha espuma, lo cual debilita la eficacia de lavado y mal aclarado de detergente de la tela.

Puede encontrar más información sobre el producto en la base de datos de productos de EPREL de la UE en <https://eprel.ec.europa.eu>. Puede obtener información escaneando el código QR de la etiqueta energética o introduciendo el modelo del producto mostrado en la etiqueta energética en el motor de búsqueda de EPREL <https://eprel.ec.europa.eu/>

GARANTÍA, SERVICIO POSVENTA

Garantía

Servicios de garantía según la tarjeta de garantía. El fabricante no asume ninguna responsabilidad por los daños causados por el uso incorrecto del producto.

Servicio técnico

- El fabricante del equipo sugiere que todas las reparaciones y ajustes sean realizados por el Servicio de Fabrica o el Servicio Autorizado del fabricante. Por razones de seguridad, no repare el dispositivo usted mismo.
- Las reparaciones realizadas por personas sin las cualificaciones requeridas pueden constituir un grave peligro para el usuario del dispositivo.
- El periodo mínimo durante el cual las piezas de repuesto necesarias para reparar el dispositivo se encuentran disponibles es de 7 o 10 años, dependiendo del tipo y el propósito de la pieza de repuesto. Asimismo, dicho periodo es conforme con el Reglamento (UE) 2019/2023 de la Comisión.
- La lista de repuestos y el procedimiento para realizar pedidos se encuentran disponibles en los sitios web del fabricante, importador o un representante autorizado.
- El periodo de garantía mínimo para el dispositivo ofrecido por el fabricante, importador o representante autorizado se encuentra en la tarjeta de garantía.
- El dispositivo perderá su garantía como resultado de adaptaciones arbitrarias, alteraciones, manipulación de sellos u otras garantías del equipo o partes del mismo, así como otras interferencias arbitrarias no conformes con las instrucciones de uso.

Solicitud de reparación y asistencia en caso de avería

Si el dispositivo requiere reparación, contacte con el servicio técnico. La dirección del servicio técnico y el número de teléfono de contacto se encuentran en la tarjeta de garantía. Antes de contactar con el servicio técnico, prepare el número de serie del dispositivo, que se encuentra en la placa de características. Para mayor comodidad, introduzca a continuación:

--	--	--	--	--	--	--	--	--	--	--	--	--	--

FAGOR
ELECTRODOMÉSTICO



www.fagorelectrodomestico.com