



TEKA

Посібник користувача

DFI 74860

UKR

www.teka.com

ЗМІСТ

- 3 ПРАВИЛА ТЕХНІКИ БЕЗПЕКИ
- 6 ЗАГАЛЬНИЙ ОПИС ПРИЛАДУ
- 7 ВИКОРИСТАННЯ ПОСУДОМИЙНОЇ МАШИНИ
- 7 Додавання солі до системи пом'якшення води
- 9 **Рекомендації щодо завантаження кошиків**
- 11 ТЕХНІЧНЕ ОБСЛУГОВУВАННЯ ТА ОЧИЩЕННЯ
- 11 Очищення зовнішньої поверхні приладу
- 11 Очищення внутрішньої поверхні приладу
- 14 Загальні рекомендації щодо догляду за посудомийною машиною
- 15 УСТАНОВКА
- 15 Підключення до електромережі
- 16 Підключення до водопостачання та зливу
- 17 Підключення зливного шлангу
- 18 **Встановлення та вирівнювання приладу**
- 18 Вбудовування приладу у меблі (для певних моделей)
- 23 РЕКОМЕНДАЦІЇ ЩОДО УСУНЕННЯ НЕСПРАВНОСТЕЙ
- 26 **Доступність запасних частин**
- 27 ЗАВАНТАЖЕННЯ КОШИКІВ
- 29 Рекомендації щодо використання верхнього кошика для столового приладдя



ПРИМІТКИ:

- За допомогою **Рекомендацій щодо усунення несправностей** ви зможете самостійно вирішити деякі можливі проблеми.
- Якщо ви не можете самостійно вирішити проблему, зверніться до кваліфікованого спеціаліста.
- Відповідно до політики постійного покращення та оновлення продукції, виробник може внести зміни до конфігурації приладу без попередження.
- Якщо ви загубите посібник з експлуатації, або він буде неактуальним, ви можете звернутися до виробника або продавця за новим примірником.



ПОПЕРЕДЖЕННЯ

Під час використання приладу дотримуйтесь наведених нижче інструкцій:

- Встановлення та ремонт приладу можуть здійснювати лише кваліфіковані спеціалісти.
- Цей прилад призначений для використання у домашньому господарстві та у приміщеннях. Наприклад:
 - Кухня для персоналу у магазині, офісі та інших робочих приміщеннях;
 - Заміські будинки;
 - Зони загального користування у готелях, мотелях та інших типах розміщення;
 - Готелі типу «постіль та сніданок», пансіонати.
- **Дітям у віці старше 8 років чи особам з обмеженими фізичними, сенсорними чи розумовими здібностями**, яким бракує відповідного досвіду та знань, дозволяється користуватися цим приладом лише під наглядом відповідальних осіб або після отримання від них відповідних вказівок.
Не дозволяйте дітям гратися з приладом. Очищення та технічне обслуговування приладу, яке здійснюється користувачем, не можна довіряти дітям без нагляду дорослих. (Для EN60335-1)
- Особи (у тому числі діти) з обмеженими фізичними, сенсорними чи розумовими здібностями, яким бракує відповідного досвіду та знань, не повинні використовувати прилад без нагляду відповідальних осіб або без отримання від них відповідних вказівок. (Для IEC60335-1)
- Пакувальні матеріали можуть бути небезпечними для дітей!
- **Діти мають знаходитися біля приладу під постійним наглядом дорослих, щоб вони не могли гратися з ним.**
- Цей прилад передбачений для використання у приміщенні. Для попередження ймовірності ураження струмом, слідкуйте, щоб на прилад, кабель або штепсельну вилку не потрапляла вода чи інша рідина.
- Відключайте прилад від джерела живлення перед проведенням очищення чи технічного обслуговування. **Протирайте прилад ганчіркою, змоченою у мильному розчині, а потім витріть його насухо.**
- У разі пошкодження кабелю живлення, його заміна має здійснюватися виробником або його уповноваженим сервісним центром чи відповідним кваліфікованим спеціалістом для попередження ймовірних ризиків.



Рекомендації щодо заземлення

- Цей прилад має бути заземлений. У разі виходу з ладу або поломки заземлення зменшить ризик електричного удару, забезпечуючи шлях з найменшим опором для електричного струму. Цей прилад оснащений штекером з заземлювальним проводом.
- Вмикайте прилад у відповідну розетку, яка встановлена та заземлена згідно з усіма місцевими нормами та вимогами.
- Неналежне під'єднання заземлювального проводу може призвести до ураження струмом.
- Якщо у вас є будь-які сумніви щодо належного заземлення приладу, зверніться до

- кваліфікованого технічного спеціаліста за порадою.
- Не замінюйте самостійно штепсельну вилку, яка йде разом з приладом, якщо вона не підходить до вашої розетки.
 - Попросіть кваліфікованого спеціаліста встановити належну розетку.
 - Не спирайтеся, не сідайте та не ставайте на дверцята чи кошик для посуду посудомийної машини.
 - Використовуйте прилад лише тоді, коли усі панелі встановлені належним чином на свої місця.
 - Якщо ви відкриваєте дверцята в процесі роботи приладу, будьте обережні, бо вода може виплескуватися назовні.
 - Не ставте на відкриті дверцята приладу важкі предмети та не ставайте на них ногами. Прилад може перехилитися вперед.
 - Коли ви завантажуйте прилад предметами посуду, які необхідно вимити:
 - 1) Розташовуйте гострі предмети таким чином, щоб вони не могли пошкодити ущільнювач дверцят;
 - 2) Попередження: Задля вашої безпеки гострі предмети, виделки, ножі, тощо повинні бути розташовані в кошику вістрями вниз або горизонтально.
 - Мийні засоби для посудомийної машини дуже лужні, вони можуть бути надзвичайно небезпечні, якщо їх проковтнути. Уникайте їх контакту з очима та шкірою. Тримайте дітей на відстані, коли дверцята посудомийної машини відкриті.
 - Перевірте, щоб контейнер для мийного засобу залишився порожнім після закінчення циклу миття.
 - Не мийте у посудомийній машині пластикові предмети, якщо на них немає позначки, що вони є придатними для миття у посудомийній машині.
 - Якщо на пластиковому предметі посуду немає відповідної позначки про придатність до миття у посудомийній машині, перевірте рекомендації виробника щодо миття відповідних предметів.
 - Використовуйте лише ті мийні засоби та ополіскувачі, які рекомендовані для використання у автоматичних посудомийних машинах.
 - Ніколи не використовуйте у посудомийній машині мило, мийний засіб для прання або мило для рук.
 - Не залишайте дверцята приладу відчиненими надовго, бо тим самим підвищується ризик перекидання приладу.
 - Під час встановлення приладу, слідкуйте, щоб кабель живлення не був затиснутий або надмірно зігнутий.
 - Не намагайтеся отримати доступ до системи управління приладом.
 - Підключайте прилад до клапана подачі води лише з використанням нового комплекту шлангів. Не використовуйте повторно старі комплекти шлангів.
 - Для економії електроенергії, якщо прилад увімкнений та знаходиться у режимі очікування, він автоматично вимкнеться через 15 хвилин.
 - Максимальна місткість приладу – 14 комплектів посуду.
 - Максимально допустимий тиск води на вході – 1 МПа.
 - Мінімально допустимий тиск води на вході – 0,04 МПа.

Утилізація приладу

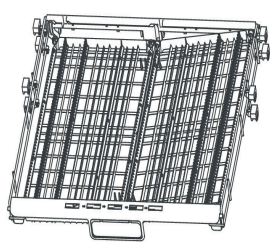
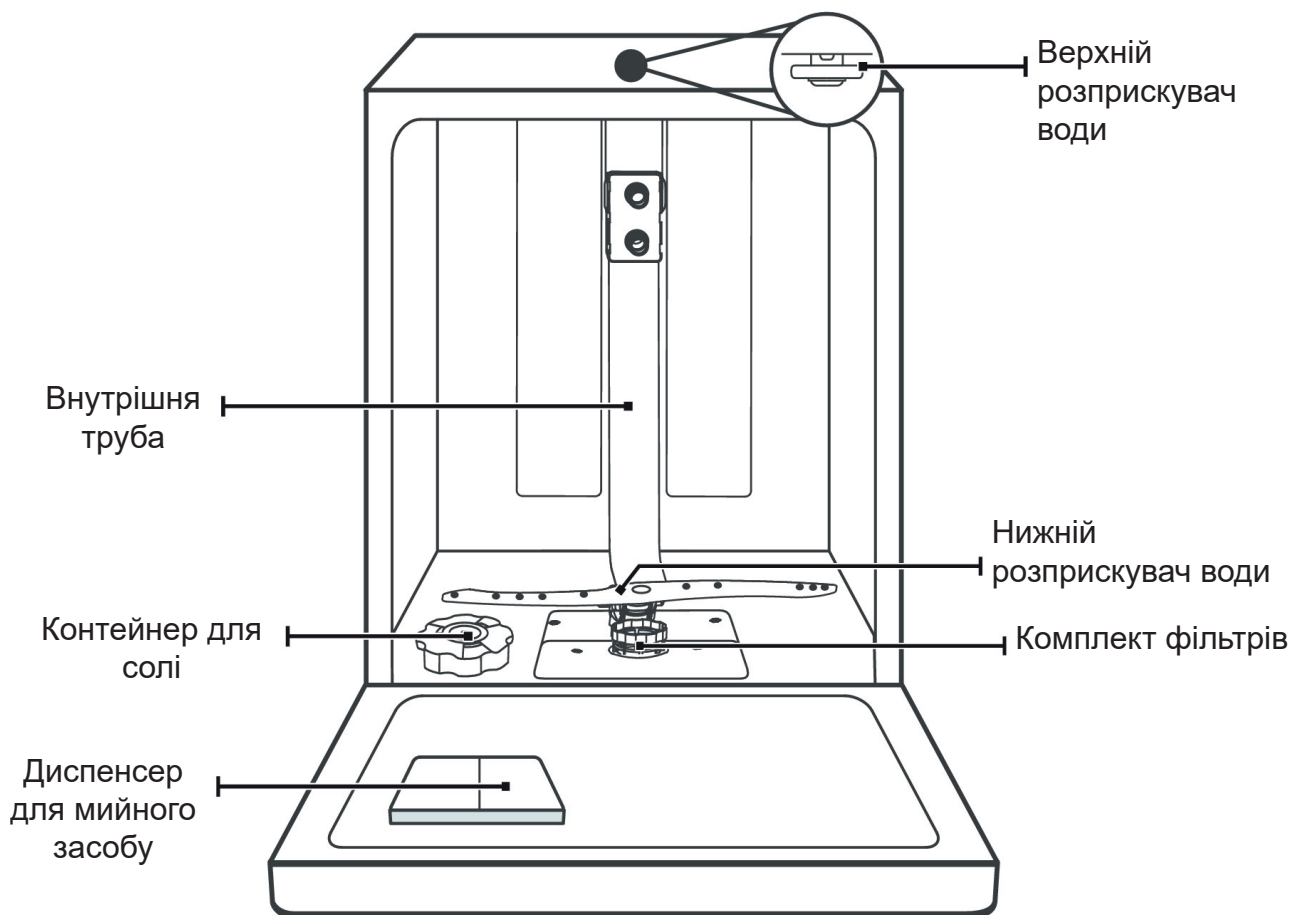
- Утилізуйте пакувальні матеріали та прилад лише у спеціальних центрах переробки відходів. Перед цим відріжте кабель живлення та зламайте замок в дверцятах, щоб вони не закривалися.
- Картонні пакувальні матеріали приладу виготовлені з вторинної сировини та мають здаватися до відповідного пункту прийому паперових відходів для подальшої переробки.
- Утилізуючи цей прилад належним чином, ви допомагаєте уникнути ймовірних негативних наслідків для оточуючого середовища та здоров'я людей, які можуть бути спричинені неналежною утилізацією цього приладу.
- Для отримання більш детальної інформації про переробку цього приладу зверніться до своєї місцевої адміністрації та місцевого центра утилізації побутових відходів.
- **УТИЛІЗАЦІЯ: Цей прилад не можна викидати разом з іншими несорттованими побутовими відходами. Цей прилад має бути утилізований окремо та вимагає особливого підходу до його утилізації.**



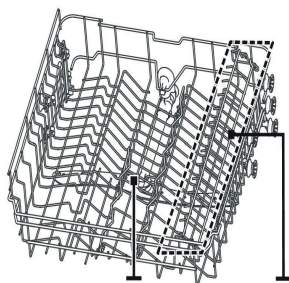
ЗАГАЛЬНИЙ ОПИС ПРИЛАДУ

! ВАЖЛИВО:

Для максимально ефективного використання своєї посудомийної машини перед першим використанням приладу уважно ознайомтеся з усіма рекомендаціями щодо його експлуатації.

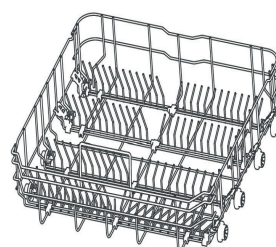


Верхній кошик для столового приладдя



Верхній розприскувач води

Тримач для чашок



Нижній кошик

Верхній кошик

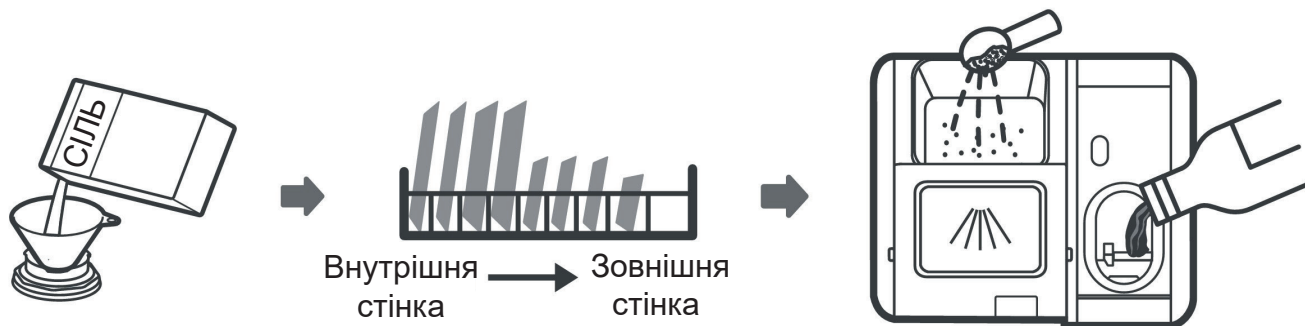


ПРИМІТКА:

Наведені зображення служать виключно для зручності посилання, реальні прилади можуть відрізнятися в залежності від моделі.

ВИКОРИСТАННЯ ПОСУДОМИЙНОЇ МАШИНИ

Перед використання посудомийної машини:



1. Налаштуйте систему пом'якшення води
2. Заповніть систему пом'якшення води спеціальною сіллю
3. Встановіть кошики для посуду на свої місця та завантажте посуд
4. Додайте **мийний засіб** у диспенсер



Якщо вам необхідно налаштувати систему пом'якшення води, дивіться розділ 1 «Система пом'якшення води» ЧАСТИНА II: Спеціальна версія.

Додавання солі до системи пом'якшення води



ПРИМІТКА:

Якщо у вашій моделі немає системи для пом'якшення води, ви можете пропустити цей розділ.

Завжди використовуйте лише спеціальну сіль, передбачену для використання у посудомийних машинах.

Контейнер для солі розташований під нижнім кошиком та має бути наповнений відповідно до наведених нижче інструкцій:



ПОПЕРЕДЖЕННЯ

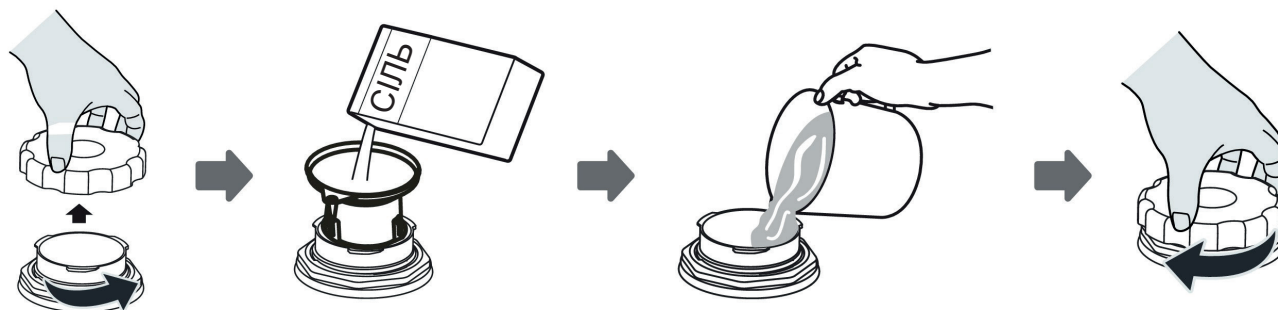
- **Використовуйте лише сіль, яка спеціально розроблена для використання у посудомийних машинах!**

Будь-яка інша сіль, яка не передбачена для використання у посудомийних машинах, особливо столова сіль, завдасть шкоди системі пом'якшення води. Виробник не несе відповідальності за пошкодження, спричинені використанням неналежної солі, та дія гарантії не розповсюджується на такі випадки.

- **Додавайте сіль до системи тільки перед запуском циклу миття посуду.**

Таким чином ви попередите утворення плям та корозію, які можуть з'явитися через потрапляння солі або сольового розчину на внутрішнє оздоблення приладу, якщо вони там залишатимуться тривалий час.


Щоб додати сіль до системи пом'якшення води, виконайте описані нижче кроки:



1. Витягніть нижній кошик та відкрутіть кришку контейнера для солі.
2. Вставте у отвір спеціальний конус (якщо йде у комплекті) та насипте у контейнер приблизно 1,5 кг солі для посудомийних машин.
3. Залейте у контейнер для солі води до максимальної відмітки. З контейнера може вилитися невелика кількість води.
4. Після заповнення контейнера, закрийте його кришкою та щільно закрутіть її.
5. Після наповнення контейнера для солі має **згаснути** індикатор попередження про відсутність солі.
6. Одразу після наповнення контейнера для солі необхідно запустити програму миття посуду (рекомендовано використовувати коротку програму). В іншому випадку система фільтрації, насос або інші важливі деталі посудомийної машини можуть бути пошкоджені солоною водою. Дія гарантії на такі випадки не розповсюджується.



ПРИМІТКА:

- Повторно наповнювати контейнер для солі необхідно лише після того як на панелі управління знову засвітиться індикатор попередження про відсутність солі . В залежності від швидкості розчинення солі у воді, можливі випадки, коли індикатор попередження про відсутність солі продовжує світитися після наповнення контейнера.
Якщо на панелі управління відсутній індикатор попередження про відсутність солі (у деяких **моделях**), ви можете орієнтуватися по кількості циклів, які виконала посудомийна машина, коли необхідно додавати сіль до контейнера.
- Якщо сіль розсипалася, запустіть коротку програму, щоб прибрати усі її залишки.

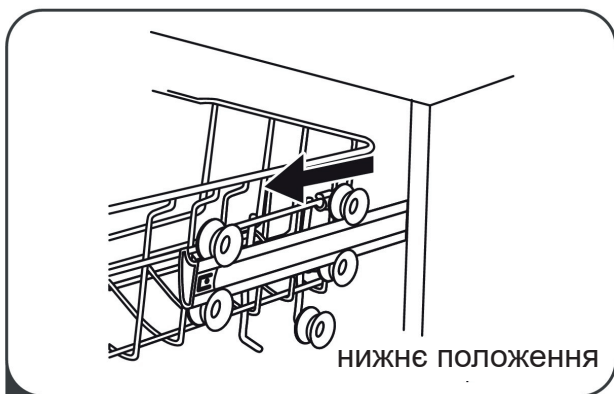
Рекомендації щодо **завантаження** кошиків

Регулювання висоти верхнього кошика

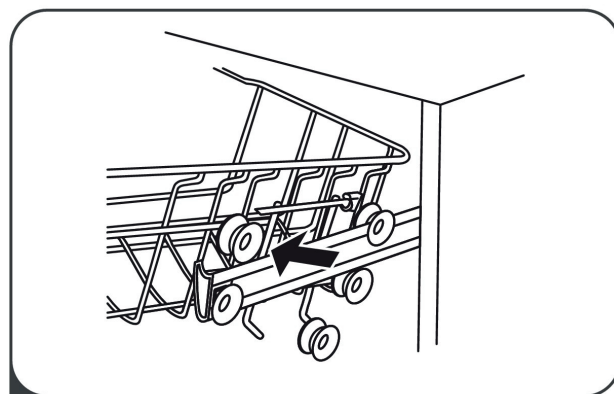
Тип 1:

Висоту верхнього кошика можна легко відрегулювати, щоб поставити в верхній або нижній кошик більш високий посуд.

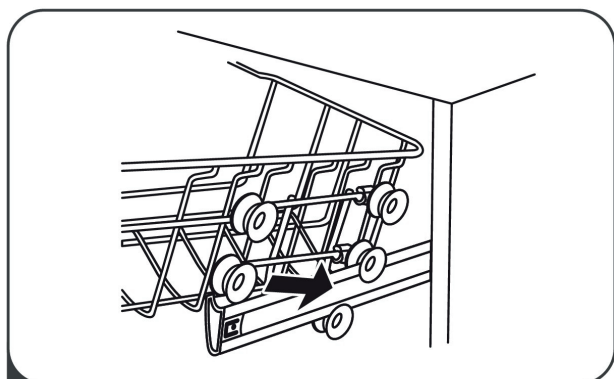
Щоб відрегулювати висоту верхнього кошика, виконайте наступні дії:



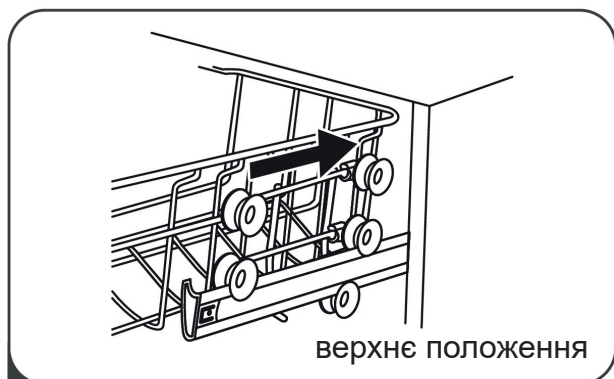
1 Витягніть верхній кошик.



2 Зніміть верхній кошик з направляючих.

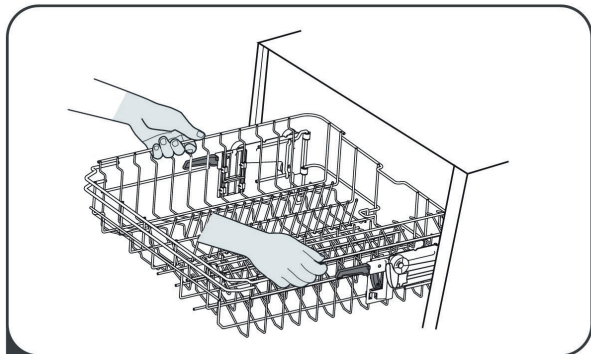


3 Переставте верхній кошик на інші необхідні ролики.

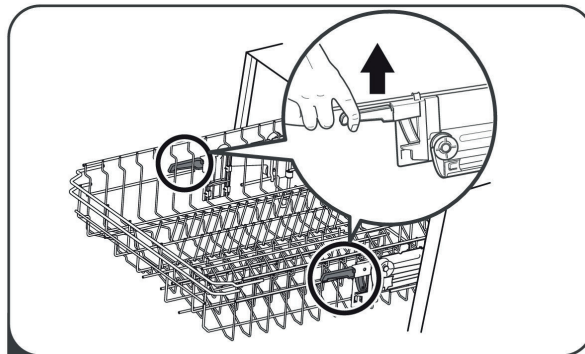


4 Засуньте верхній кошик назад.

Тип 2:



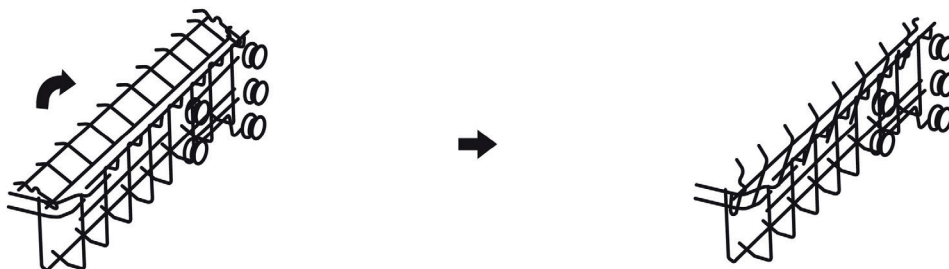
1 Щоб підняти верхній кошик, просто візьміться за середину кошика з обох боків та потягніть догори, доки кошик не перейде на верхнє положення та не зафіксується там. Натискати ручку фіксатора необов'язково.



2 Щоб опустити верхній кошик, підніміть ручки фіксатора з обох боків, щоб вивільнити кошик, та переставте його на нижче положення.

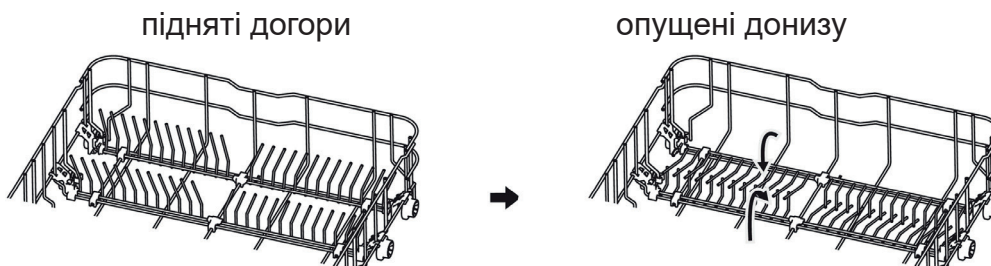
Регулювання відкидних тримачів для чашок

Якщо вам потрібно звільнити місце у верхньому кошику для великих предметів, ви можете підняти вгору відкидні тримачі для чашок. Тоді ви зможете поставити туди більш високі склянки та оперти їх на ці тримачі.



Регулювання відкидних тримачів

Відкидні тримачі нижнього кошика використовуються для утримання тарілок та блюд. Їх можна опустити, щоб звільнити місце для більших предметів.



ТЕХНІЧНЕ ОБСЛУГОВУВАННЯ ТА ОЧИЩЕННЯ

Очищення зовнішньої поверхні приладу

Дверцята та ущільнювач дверцят

Регулярно протирайте ущільнювач дверцят м'якою вологою ганчіркою, щоб прибрати залишки їжі, які могли потрапити на нього.

Під час завантаження посудомийної машини залишки їжі та напоїв можуть потрапити на бокові частини дверцят посудомийної машини. Ці поверхні знаходяться за межами основного внутрішнього простору, де відбувається миття посуду, і туди не дістає вода з розприскувачів. Тому будь-які залишки їжі необхідно прибрати з цих ділянок до закриття дверцят.

Панель управління

У разі необхідності протирайте панель управління лише м'якою вологою ганчіркою.



ПОПЕРЕДЖЕННЯ

- Щоб попередити потрапляння води у дверний замок та електронні елементи приладу, не використовуйте жодних очищувачів з розпилювачами.
- Не використовуйте абразивні очищувачі та металеві мочалки для очищення зовнішньої поверхні приладу, бо вони можуть подряпати зовнішнє оздоблення. Деякі паперові рушники також можуть подряпати поверхню або залишити на ній сліди.

Очищення внутрішньої поверхні приладу

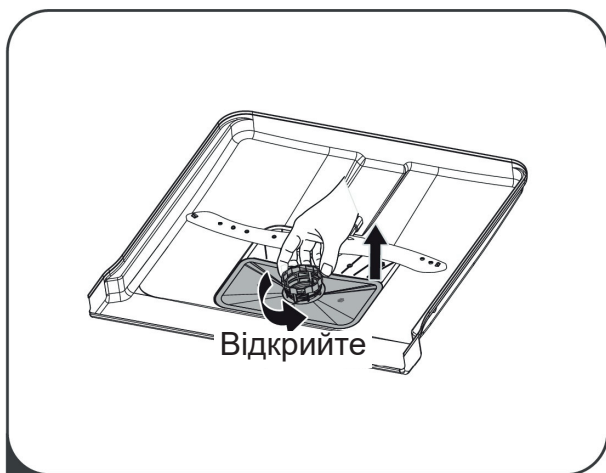
Система фільтрації

Система фільтрації на днівнутрішнього простору, де відбувається миття посуду, утримує велике сміття після циклу миття, включаючи сторонні предмети, такі як зубочистки або уламки. Зібране велике сміття може спричинити засмічення фільтрів. Регулярно перевіряйте стан фільтрів, обережно видаляйте сторонні предмети та, за потреби, очищуйте частини системи фільтрації водою. Виконайте наступні кроки для очищення фільтра.

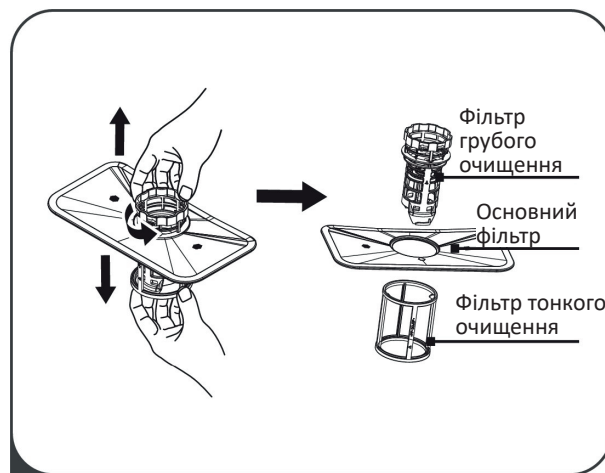


ПРИМІТКА:

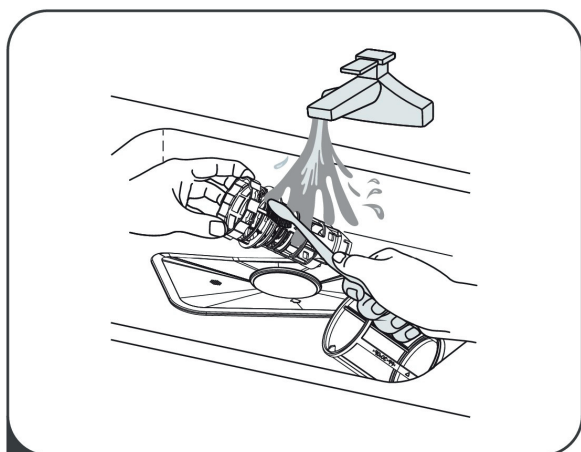
Зображення є схематичними. Різні моделі можуть мати різні системи фільтрації та розприскувачі води.



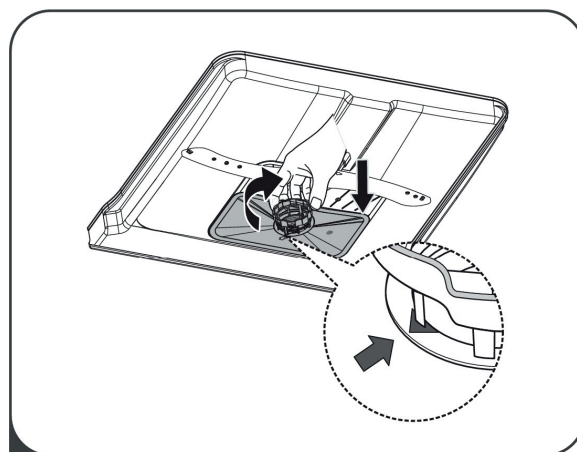
- 1** Візьміться за фільтр грубого очищення та поверніть його проти годинникової стрілки, щоб розблокувати. Підніміть фільтр догори та витягніть з посудомийної машини.



- 2** Фільтр тонкого очищення можна витягнути знизу комплекту фільтрів. Щоб від'єднати фільтр грубого очищення від основного фільтра, обережно стисніть виступи в верхній частині фільтра та витягніть його.



- 3** Великі залишки їжі можна прибрати, промивши фільтр під проточною водою. Для більш ретельного очищення скористайтеся м'якою щіткою.



- 4** Знову зберіть комплект фільтрів у зворотному порядку, вставте його на місце та поверніть проти годинникової стрілки, щоб стрілки стали навпроти одна одної та фільтр зафіксувався.



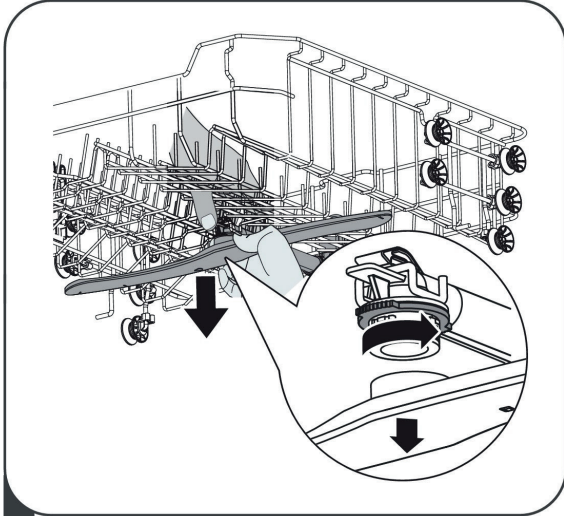
ПОПЕРЕДЖЕННЯ

- Не затискайте фільтри занадто сильно. Обов'язково складіть фільтри у правильній послідовності, щоб великі залишки їжі не потрапили до системи та не заблокували її.
- Ніколи не використовуйте посудомийну машину без встановлених на місце фільтрів. Неправильне встановлення фільтрів може погіршити якість роботи приладу та стати причиною пошкодження посуду або самого приладу.

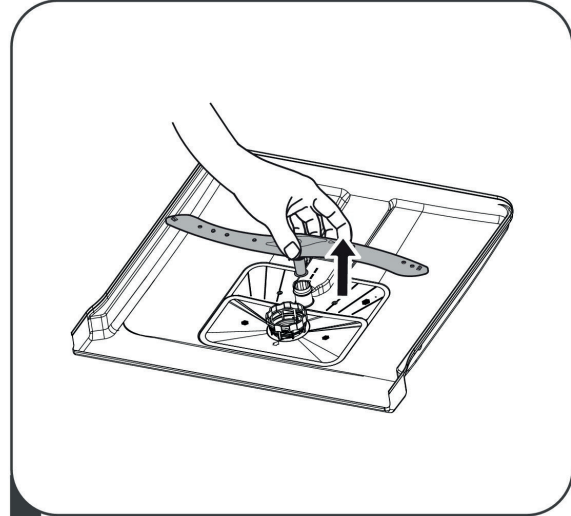
Розприскувачі води

Необхідно регулярно очищувати розприскувачі води, оскільки мінерали, що містяться у жорсткій воді, можуть заблокувати отвори та кріплення розприскувачів.

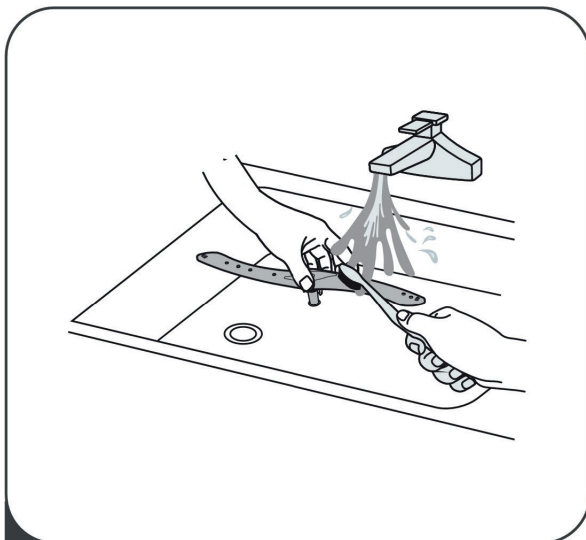
Для проведення очищення розприскувачів води, виконайте наступні дії:



1 Щоб зняти верхній розприскувач води, утримуйте гайку в центрі нерухомо та повертайте розприскувач проти годинникової стрілки, доки він не зніметься.



2 Щоб зняти нижній розприскувач води, потягніть його догори.



3 Вимийте розприскувачі у мильній теплій воді, а отвори очистіть за допомогою щітки.

Загальні рекомендації щодо догляду за посудомийною машиною

Попередження замерзання

Будь ласка, взимку вживайте заходів для попередження замерзання посудомийної машини. Після кожного циклу миття посуду виконуйте наступні дії:

1. Відключіть прилад від джерела живлення.
2. Перекрийте подачу води та від'єднайте шланг подачі води від клапана подачі води.
3. Злийте воду з внутрішньої труби та клапана подачі води. (Підставте якусь ємність, щоб зібрати воду)
4. Знову під'єднайте шланг подачі води до клапана подачі води.
5. Витягніть фільтри на дні приладу та за допомогою мочалки вимокніть звідти усю воду.

Після кожного миття посуду

Після кожного миття посуду перекривайте подачу води до приладу та **на деякий час** залишайте дверцята трохи прочиненими, щоб всередині приладу не накопичувалася волога та неприємні запахи.

Відключення від джерела живлення

Перед очищенням або технічним обслуговуванням витягайте штепсельну вилку приладу з розетки.

Не використовуйте розчинники або абразивні очищувачі

Не використовуйте розчинники або абразивні мийні засоби для очищення зовнішньої поверхні або гумових деталей приладу. Використовуйте лише ганчірку та теплий мильний розчин.

Для видалення плям на внутрішній поверхні приладу використовуйте ганчірку змочену у розчині з невеликою кількістю оцту або спеціальний мийний засіб для посудомийних машин.

Невикористання приладу протягом тривалого часу

Рекомендується запустити пусту посудомийну машину на цикл миття, потім відключити прилад від джерела живлення, перекрити постачання води та залишити дверцята приладу прочиненими. Таким чином ви продовжите життя усім ущільнювачам приладу та попередите утворення неприємного запаху всередині приладу.

Переміщення приладу

Якщо прилад необхідно перемістити на інше місце, намагайтеся переміщувати його у вертикальному положенні. У разі крайньої необхідності можна нахилити його на задню стінку.

Ущільнювачі

Однією з причин утворення неприємного запаху всередині приладу є накопичення залишків їжі в ущільнювачах. Цього можна уникнути, протираючи їх час від часу вологою мочалкою

УСТАНОВКА



ПОПЕРЕДЖЕННЯ

Небезпека ураження струмом

Перед встановленням приладу відключіть живлення.
Порушення цієї рекомендації може стати причиною смерті або ураження струмом.



Увага

Лише кваліфіковані спеціалісти можуть встановлювати труби та електронне обладнання.

Підключення до електромережі



ПОПЕРЕДЖЕННЯ

З точки зору безпеки:

- Не використовуйте для підключення приладу подовжувачі або адаптери.
- За жодних обставин не відріжайте та не вилучайте заземлення з кабелю живлення.

Вимоги до електромережі

Будь ласка, перевірте паспортну табличку, щоб дізнатися номінальну напругу, і підключіть посудомийну машину до відповідного джерела живлення. Використовуйте необхідний запобіжник 10A/13A/16A, плавкий запобіжник із затримкою спрацювання або рекомендований автоматичний вимикач, а також забезпечте окремий електричний ланцюг, який обслуговує лише цей прилад.

Підключення до електромережі

Переконайтеся, що напруга та частота електроживлення відповідають зазначеним на паспортній табличці. Вставляйте вилку лише в електричну розетку, яка належним чином заземлена. Якщо розетка, до якої потрібно підключити прилад, не підходить для вилки, замініть розетку, а не використовуйте адаптери чи подібні пристрої, оскільки вони можуть викликати перегрів і опіки.

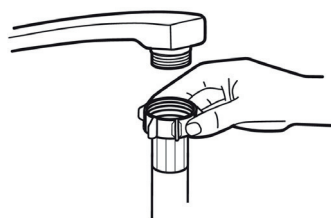


Перед використанням переконайтеся, що прилад належним чином заземлений.

Підключення до водопостачання та зливу

Підключення до холодної води

Підключіть шланг подачі холодної води до різьбового з'єднувача 3/4 дюйма та переконайтеся, що він надійно закріплений. Якщо водопровідні труби нові або не використовувалися протягом тривалого часу, злийте воду, щоб переконатися, що вона чиста. Цей запобіжний захід необхідний, щоб уникнути ризику блокування клапана подачі води та пошкодження приладу.



звичайний шланг
подачі води



безпечний шланг
подачі води

Про безпечний шланг подачі води

Безпечний шланг подачі води має подвійні стінки. Система забезпечує автоматичне блокування подачі води у випадку розриву шлангу подачі води та коли повітряний простір між самим шлангом подачі води та зовнішнім гофрованим шлангом заповнюється водою.



ПОПЕРЕДЖЕННЯ

Шланг, підключений до **крана** та тієї ж лінії водопостачання, що й посудомийна машина, може лопнути. Якщо у вашій мийці є такий шланг, рекомендується його від'єднати та закрити отвір заглушкою.

Як під'єднати безпечний шланг подачі води

1. Витягніть безпечні шланги подачі води з відсіку на задній стінці посудомийної машини.
2. **Прикрутіть** безпечний шланг подачі води до клапана з різьбою товщиною $\frac{3}{4}$ дюйма.
3. Повністю відкрийте кран подачі води перш ніж запускати посудомийну машину.

Як від'єднати безпечний шланг подачі води

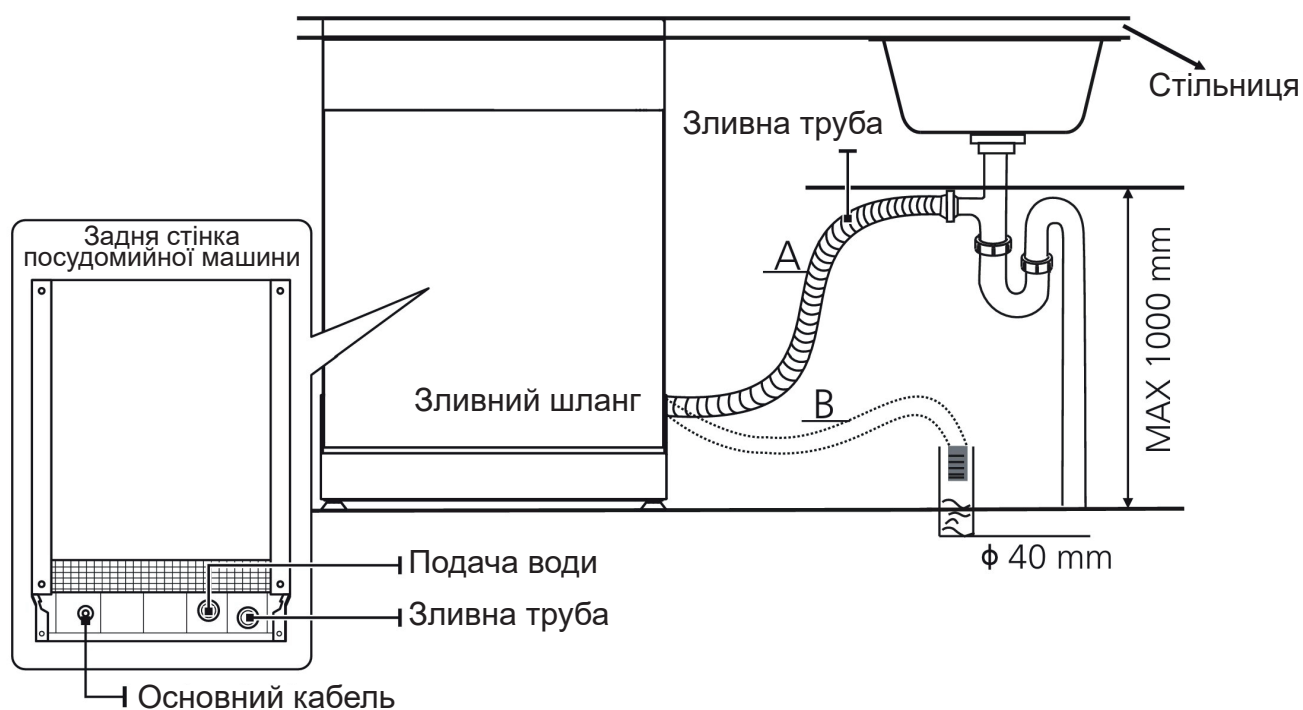
1. Перекрийте воду
2. Відкрутіть безпечний шланг подачі води від клапана з різьбою.

Підключення зливного шланга

Вставте зливний шланг у зливну трубу мінімальним діаметром 4 см або направте його в раковину, переконавшись, що він не зігнутий і не затиснутий. Висота зливної труби має бути менше 1000 мм. Вільний кінець шланга не повинен бути занурений у воду, щоб уникнути зворотного потоку.



Надійно зафіксуйте зливний шланг у положенні А або В.



Як злити залишки води зі шлангів

Якщо підключення до зливної труби розташоване на висоті вище 1000 мм, у зливному шлангу може залишатися вода. У такому випадку потрібно буде зливати залишки води зі шланга у миску або відповідний контейнер, який треба тримати ззовні та нижче рівня раковини.

Зливний отвір

Під'єднайте зливний шланг. Зливний шланг має бути належним чином приєднаний, щоб уникнути протікання води. Переконайтеся, що зливний шланг не скручений та не затиснутий.

Подовжувач шланга

Якщо вам необхідно подовжити зливний шланг, використовуйте другий такий самий зливний шланг. Максимально припустима довжина зливного шланга - 4 м.

Під'єднання до сифона

Максимальна висота підключення зливного шланга – 1000 мм від низу посудомийної машини.

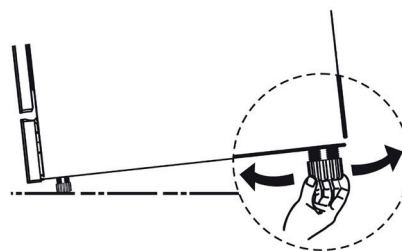
Встановлення та вирівнювання приладу

Розташуйте прилад у бажаному місці. Задня частина посудомийної машини повинна прилягати до стіни позаду, а бокові сторони — до прилеглих шаф або стін. Посудомийна машина оснащена шлангами для подачі та зливу води, які можна розташувати як з правого, так і з лівого боку для зручності монтажу.

Вирівнювання приладу

Після встановлення приладу для вирівнювання висоту посудомийної машини можна відрегулювати за допомогою регулювальних ніжок, що обертаються.

У будь-якому випадку, нахил приладу не повинен перевищувати 2°.



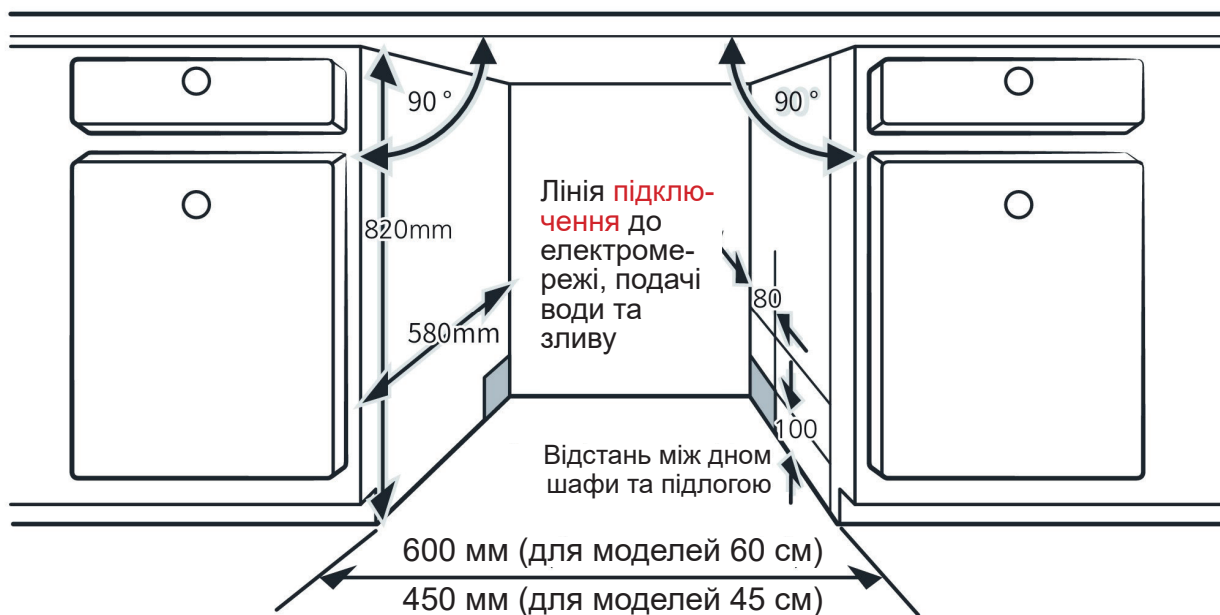
Вбудовування приладу у меблі (для певних моделей)

Крок 1. Обрання найкращого розташування для посудомийної машини

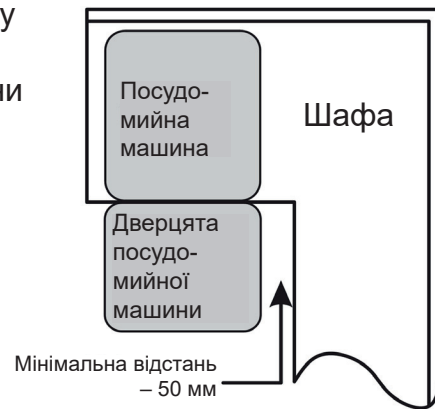
Встановлювати посудомийну машину варто у тому місці, де є поруч подача води та зливна труба, а також електрична розетка.

Зображення розмірів шафи та місця для установки посудомийної машини.

1. Відстань між верхньою частиною посудомийної машини та шафою має бути менше ніж 5 мм, а зовнішні дверцята мають бути на одному рівні з дверцятами шафи.



2. Якщо посудомийна машина **встановлюється** у кутку комплекту меблів, має залишатися відстань до бокової шафи, щоб дверцята посудомийної машини вільно відкривалися.



ПРИМІТКА

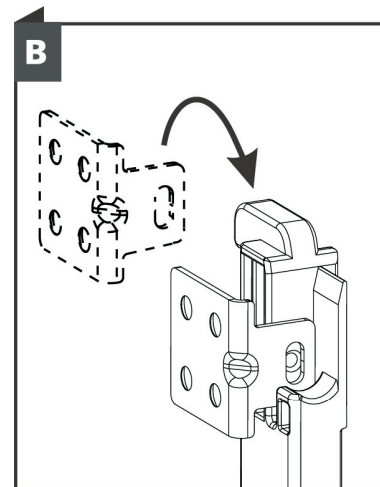
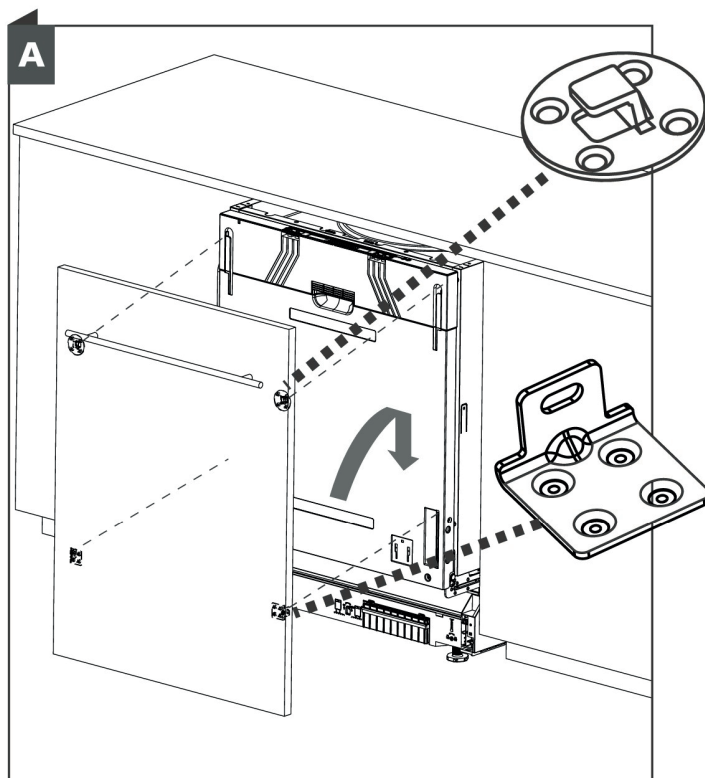
В залежності від розташування розетки можливо знадобиться вирізати дірку на протилежній стінці шафи.

Крок 2. Розміри та встановлення декоративної панелі



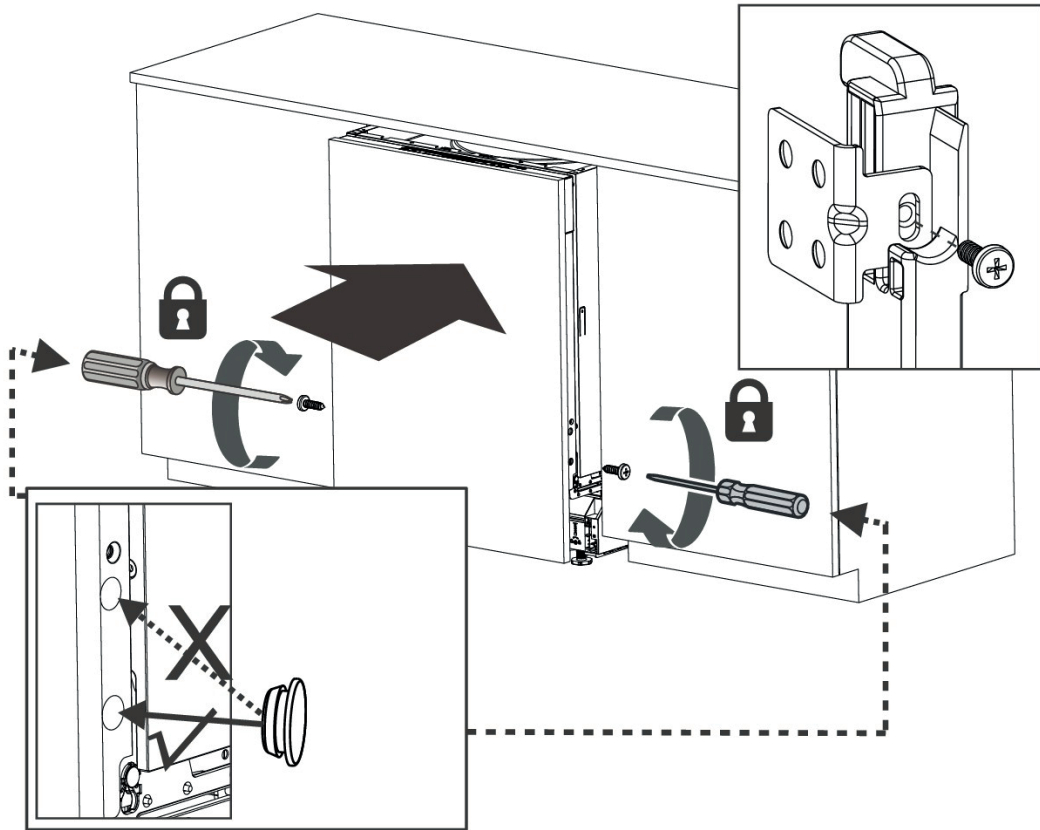
Коли будете кріпити декоративну панель до дверцят посудомийної машини, дотримуйтеся наступних інструкцій.

Прикріпіть гачки та петлі на декоративну панель (див. рисунок 4А) і вставте їх в пази зовнішніх дверцят посудомийної машини (див. рисунок 4В). Після розміщення панелі її слід зафіксувати двома гвинтами через два нижні монтажні отвори (див. рисунок 4С). Після затягування гвинтів у отвори необхідно вставити дві гумові заглушки, щоб уникнути заземлення пальців.



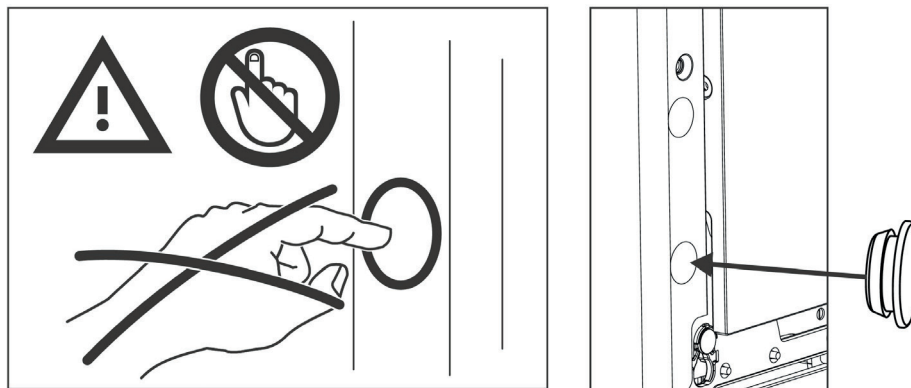
C

Після затягування гвинтів у отвори необхідно вставити дві гумові заглушки, щоб уникнути защемлення пальців.

**ПРИМІТКА**

Ніколи НЕ вставляйте пальці у бокові отвори на дверцятах посудомийної машини, оскільки це дуже небезпечно.

Після монтажу НЕ залишайте монтажні отвори відкритими, щоб попередити ймовірність травмування дітей.

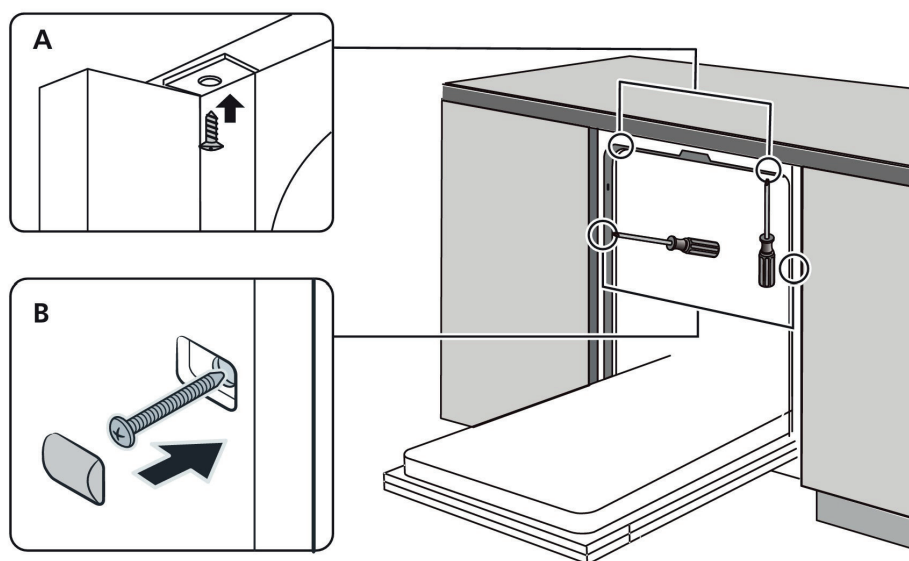


Крок 3. Кроки встановлення посудомийної машини



Будь ласка, дивіться специфічні кроки встановлення приладу на відповідних зображеннях процесу монтажу.

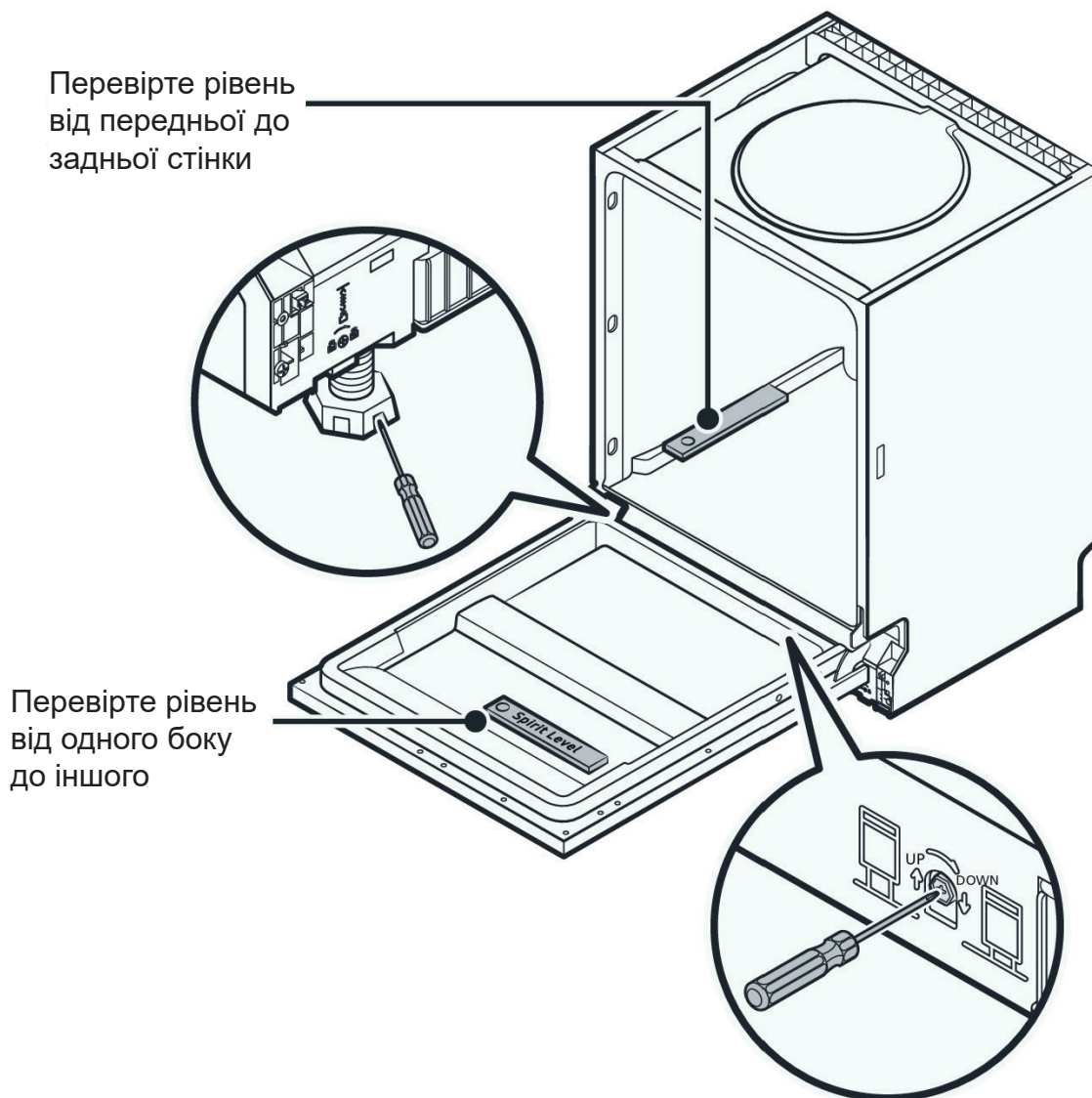
1. Закріпіть конденсаційну стрічку під робочою поверхнею шафи. Переконайтеся, що конденсаційна стрічка щільно прилягає до краю робочої поверхні. (Крок 2)
2. Підключіть шланг подачі води до подачі холодної води.
3. Підключіть зливний шланг.
4. Підключіть кабель живлення.
5. Встановіть посудомийну машину на місце **в шафу**.
6. Вирівняйте посудомийну машину. Задню ніжку можна відрегулювати з передньої сторони посудомийної машини, повертаючи хрестовий гвинт у центрі основи машини за допомогою хрестової **викрутки**. Для регулювання передніх ніжок використовуйте плоску викрутку та обертайте ніжки, поки машина не стане рівно. (Кроки 5–6)
7. Прикріпіть меблеві дверцята на зовнішні дверцята посудомийної машини. (Кроки 7–9)
8. Посудомийну машину необхідно зафіксувати на місці. Є два способи зробити це:
А. Звичайна робоча поверхня: Вставте монтажний гачок у паз на бічній панелі та закріпіть його на робочій поверхні за допомогою **ГВИНТІВ**.
В. Мармурова або гранітна стільниця: Закріпіть бокові частини посудомийної машини на шафі за допомогою **ГВИНТІВ**.



Крок 4. Вирівнювання посудомийної машини

Посудомийна машина повинна бути рівно виставлена для коректної роботи кошиків і якісного миття посуду.

1. Розмістіть рівень на дверцятах і направляючій кошика всередині камери, як показано на рисунку, щоб перевірити, чи машина виставлена рівно.
2. Виставте посудомийну машину рівно, індивідуально регулюючи три **ніжки**.
3. Під час вирівнювання будьте обережні, щоб машина не перекинулася.



ПРИМІТКА:

Максимальна висота ніжки – 50 мм.

РЕКОМЕНДАЦІЇ ЩОДО УСУНЕННЯ НЕСПРАВНОСТЕЙ

Перш ніж звертатися до сервісного центру.

Проблема	Ймовірні причини	Що робити
Посудомийна машина не запускається	Перегорів запобіжник або спрацював автоматичний вимикач.	Замініть запобіжник або увімкніть автоматичний вимикач.
	Відсутнє живлення.	Переконайтеся, що посудомийна машина увімкнена та дверцята щільно зачинені. Переконайтеся, що штепсельна вилка достатньо щільно вставлена у розетку.
	Низький тиск води.	Перевірте, чи підключена машина до клапана подачі води та чи відкритий кран подачі води.
	Дверцята посудомийної машини не закриті достатньо щільно.	Щільно закрийте дверцята машини, щоб вони замкнулися.
Вода не зливається з посудомийної машини	Зливний шланг перекрутився або був затиснутий.	Перевірте зливний шланг.
	Забився фільтр.	Перевірте систему фільтрів .
	Забився злив мийки.	Перевірте, чи добре зливається вода у мийці. Якщо проблема у тому, що не зливається вода у мийці, то вам потрібно звернутися до сантехніка, а не до сервісного центру.
У посудомийній машині збирається піна	Неправильно підібраний мийний засіб.	Щоб не утворювалася мильна піна, використовуйте лише спеціальні мийні засоби для посудомийних машин. Якщо таке станеться, відкрийте дверцята та почекайте поки піна зійде. Налийте на дно посудомийної машини 1 літр холодної води. Закрийте дверцята посудомийної машини та оберіть цикл миття. Спочатку машина зіллє воду. Після зливання води відкрийте дверцята та перевірте чи зникла піна. У разі необхідності повторіть дію.

Проблема	Ймовірні причини	Що робити
	Розлився ополіскувач .	Завжди одразу витирайте будь-які залишки ополіскувача .
Плями на внутрішній поверхні машини	Можливо використовувався мийний засіб з барвниками.	Переконайтеся, що мийний засіб не містить барвників.
Білий наліт на внутрішній поверхні	Мінерали жорсткої води.	Для очищення внутрішньої поверхні використовуйте м'яку вологу ганчірку та мийний засіб для посудомийних машин. Обов'язково вдягніть гумові рукавички. Використовуйте лише мийні засоби спеціально створені для посудомийних машин, щоб попередити утворення піни.
На столовому приладді з'явилися сліди іржі	Відповідне приладдя не є стійким до корозії.	Не мийте у посудомийній машині приладдя, що не є стійким до корозії.
	Після додавання солі до посудомийної машини не запустили програму миття. Залишки солі потрапили до води в процесі миття.	Після додавання солі обов'язково запускайте пусту посудомийну машину на один цикл миття. Після додавання солі не обирайте функцію Турбо (якщо є).
	Недостатньо щільно закрита кришка системи пом'якшення води.	Перевірте щільність закриття кришки системи пом'якшення води.
В посудомийній машині чути стукіт	Розприскувач б'ється об якийсь предмет у кошику.	Призупиніть програму та розташуйте предмети у посудомийній машині таким чином, щоб ніщо не заважало розприскувачу обертатися.
В посудомийній машині чути брязкання	Скляний посуд не зафіксований належним чином в посудомийній машині.	Призупиніть програму та розташуйте предмети у посудомийній машині таким чином, щоб вони були належним чином зафіксовані та не билися один об одного.
Чути стуків в районі водопровідних труб	Це може бути спричинене специфікою установки приладу або перетином труб.	Це не впливає на роботу посудомийної машини. Якщо у вас виникають будь-які сумніви, зверніться до кваліфікованого сантехніка.
Посуд залишається брудним	Посуд був завантажений неправильно.	Дивіться ЧАСТИНА II «Підготовка та завантаження посуду»
	Обрана програма була недостатньо інтенсивною.	Обирайте більш інтенсивну програму миття.

Проблема	Ймовірні причини	Що робити
Посуд залишається брудним	Було замало мийного засобу.	Використовуйте більше мийного засобу або змініть мийний засіб.
	Деякі предмети посуду блокують обертання розприскувача води.	Розташуйте предмети у посудомийній машині таким чином, щоб ніщо не заважало розприскувачу обертатися.
	Забруднилися фільтри або вони неправильно зафіксовані на дні приладу. Через це може блокуватися розприскувач води.	Очистіть та/або встановіть фільтри належним чином. Очистіть отвори розприскувачів води.
На скляному посуді видно помутніння	Є результатом використання надмірної кількості мийного засобу у м'якій воді.	Якщо у вас м'яка вода, використовуйте менше мийного засобу та обирайте коротші цикли для миття скляного посуду, щоб він був яскравим.
Білі плями з'являються на посуді та склянках	Жорстка вода може спричинити вапняний наліт.	Перевірте налаштування системи пом'якшення води або додайте сіль до контейнера.
На посуді залишаються сірі або чорні плями	Алюмінієвий посуд залишив сліди на тарілках, до яких торкався.	Видаліть плями за допомогою м'якого абразивного очищувача.
У диспенсері залишився мийний засіб	Посуд блокує повне відкриття диспенсера для мийного засобу	Розташуйте посуд у посудомийній машині належним чином.
Посуд залишається мокрим	Неправильно завантажено посуд.	Якщо на посуді залишаються залишки мийного засобу, використовуйте гумові рукавички, щоб уникнути подразнення шкіри.
	Посуд занадто рано витягнули з посудомийної машини.	Не витягайте посуд з посудомийної машини одразу після завершення циклу миття. Трохи прочиніть дверцята, щоб виходила пара. Витягайте посуд, коли температура всередині вже достатньо низька. Спочатку розвантажте нижній кошик, щоб на нього не потрапляла вода з верхнього.
Посуд залишається мокрим	Неправильно була обрана програма.	В коротких програмах температура нижча, відповідно якість миття посуду може бути гіршою. Обирайте більш довгі програми миття посуду.
	Використання столового приладдя з поганою якістю покриття.	З таких предметів посуду гірше стікає вода. Такий посуд є непридатним для миття у посудомийній машині.



ПОПЕРЕДЖЕННЯ

Якщо ремонт приладу здійснює некваліфікований спеціаліст або сам користувач, це може становити загрозу безпеці користувача та впливає на чинність гарантії.

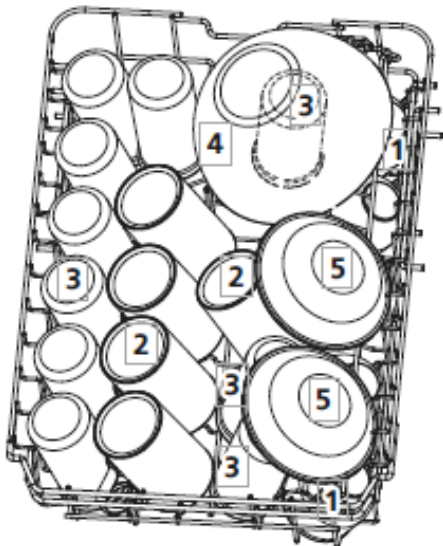
Доступність запасних частин

- **Сім років після випуску останнього пристрою цієї моделі на ринок:** Двигун, циркуляційний і зливний насос, нагрівачі та нагрівальні елементи, включаючи теплові насоси (окремо або в комплекті), трубопроводи та супутнє обладнання, включаючи всі шланги, клапани, фільтри та системи захисту від протікань, конструктивні та внутрішні деталі, пов'язані з дверними вузлами (окремо або в комплекті), друковані плати, електронні дисплеї, реле тиску, термостати та датчики, програмне забезпечення та мікропрограми, включаючи програмне забезпечення для скидання.
- **Десять років після випуску останнього пристрою цієї моделі на ринок:** Дверні петлі та ущільнювачі, інші ущільнювачі, розприскувачі води, зливні фільтри, внутрішні полиці та пластикові аксесуари, такі як кошики та кришки.

ЗАВАНТАЖЕННЯ КОШИКІВ ВІДПОВІДНО ДО EN60436:

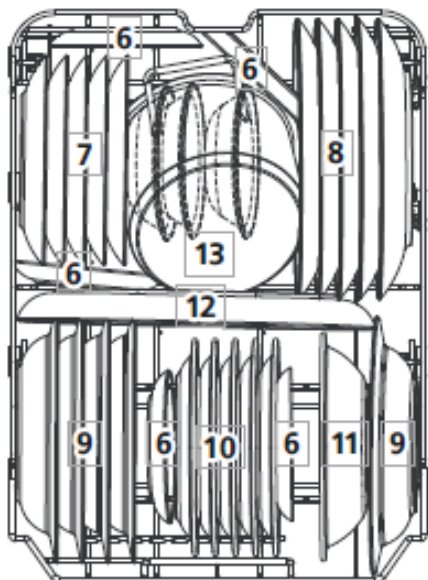
Максимальне завантаження посудомийної машини сприяє економії електроенергії та води.

1. Верхній кошик:



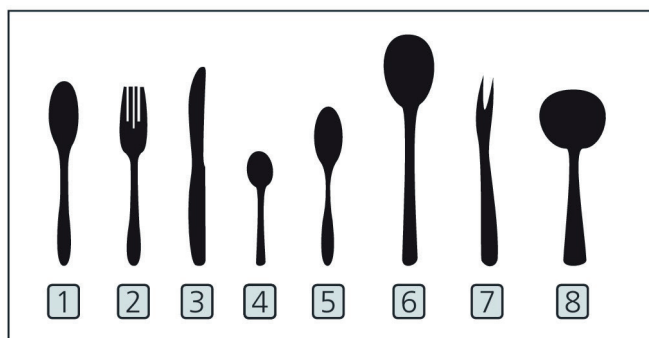
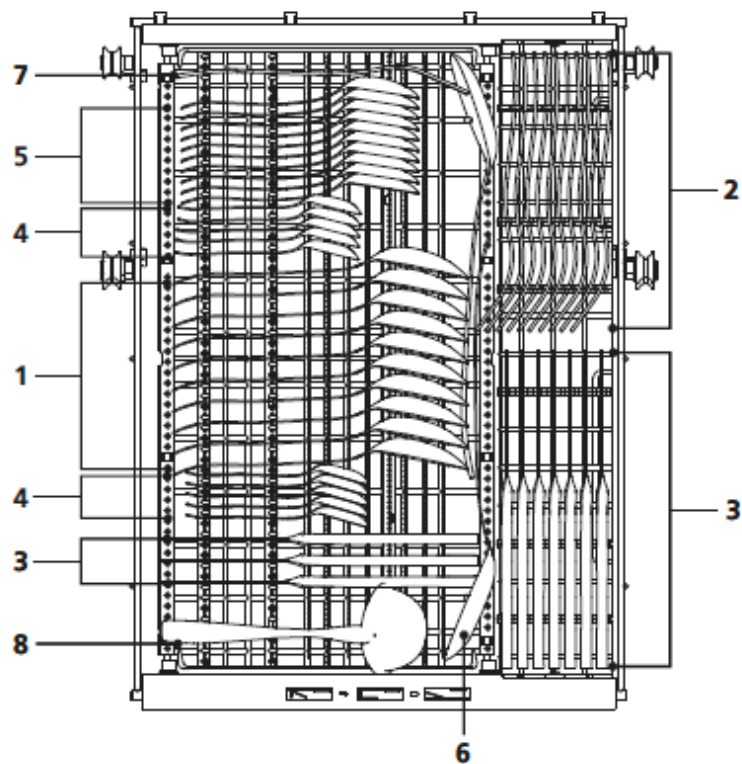
№	Предмет
1	Чашки
2	Кружки
3	Склянки
4	Салатниця
5	Десертні глибокі тарілки

2. Нижній кошик:



№	Предмет
6	Блюдця
7	Десертні тарілки
8	Обідні тарілки
9	Глибокі тарілки(для супу)
10	Меламінові десертні тарілки
11	Меламінові глибокі миски
12	Овальне блюдо
13	Маленька каструля

3. Верхній кошик для столового приладдя:



Інформація для порівняльних тестів
відповідно до EN60436

- **Місткість:** 10 комплектів посуду
- **Положення верхнього кошика:** нижнє положення
- **Програма:** ECO
- **Налаштування подачі ополіскувача:** максимум
- **Налаштування системи пом'якшення води:** H3

Номер	Предмет посуду
1	Столові ложки
2	Виделки
3	Ножі
4	Чайні ложки
5	Десертні ложки
6	Великі ложки для сервірування
7	Вилка для сервірування
8	Черпак

30	ВИКОРИСТАННЯ ПОСУДОМИЙНОЇ МАШИНИ
30	Панель управління
33	Система пом'якшення води
34	Підготовка та завантаження посуду
36	Функція використання ополіскувача та мийного засобу
37	Наповнення резервуара для ополіскувача
38	Наповнення диспенсера для мийного засобу
39	ОБРАННЯ ПРОГРАМИ
39	Таблиця з циклами миття
40	Економія електроенергії
40	Запуск програми
40	Зміна програми на середині циклу
41	Забули поставити тарілку?
41	Автоматичне відкриття
42	КОДИ ПОМИЛОК
42	ФУНКЦІЯ СВІТЛОВОГО ІНДИКАТОРА НА ПІДЛОЗІ
43	ТЕХНІЧНА ІНФОРМАЦІЯ

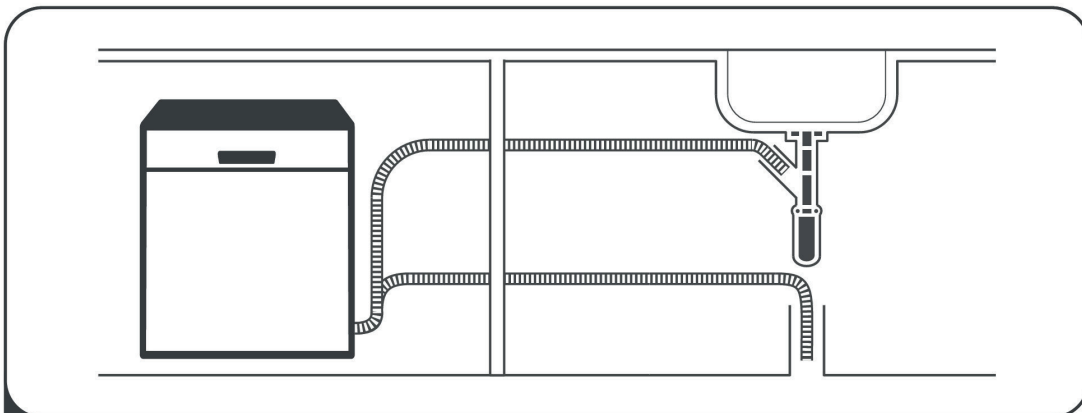


ПРИМІТКА:

- Якщо ви не можете самостійно вирішити проблему, зверніться до кваліфікованого спеціаліста.
- Відповідно до політики постійного покращення та оновлення продукції, виробник може внести зміни до конфігурації приладу без попередження.
- Якщо ви загубите посібник з експлуатації, або він буде неактуальним, ви можете звернутися до виробника або продавця за новим примірником.

КОРОТКИЙ ПОСІБНИК З ЕКСПЛУАТАЦІЇ

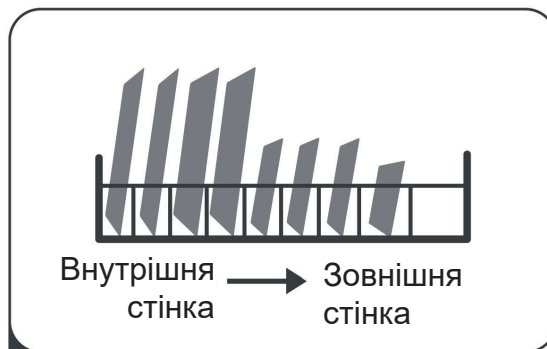
Будь ласка, ознайомтеся з відповідним змістом у посібнику з експлуатації, де детально описані умови використання.



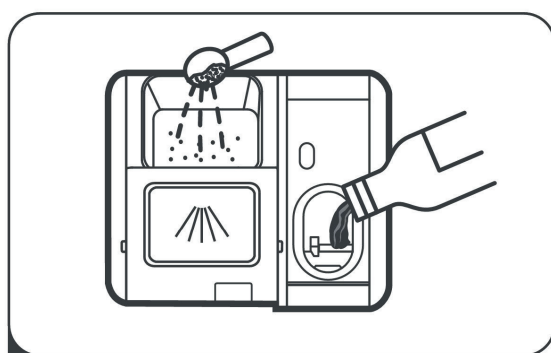
- 1** Встановіть посудомийну машину
(Дивіться розділ 5 «УСТАНОВКА» ЧАСТИНА I: Загальна версія.)



- 2** Очистіть посуд від великих залишків їжі. Не потрібно попередньо ополіскувати посуд.



- 3** Завантажте посуд у кошики.



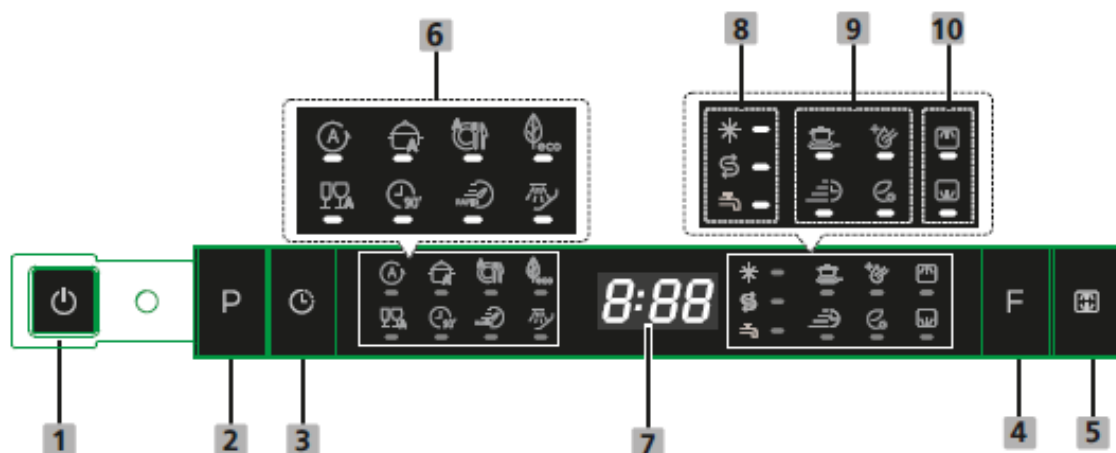
- 4** Додайте у диспенсер мийний засіб та ополіскувач



- 5** Оберіть відповідну програму та запустіть посудомийну машину.

ВИКОРИСТАННЯ ПОСУДОМИЙНОЇ МАШИНИ

Панель управління



Робочі кнопки

1 Живлення (Power)	Натисніть цю кнопку, щоб увімкнути прилад.
2 Програма (Program)	Натисніть цю кнопку, щоб обрати необхідну програму та буде світитися відповідний індикатор програми.
3 Затримка (Delay)	Натисніть кнопку Затримка (Delay), щоб збільшити час відкладеного старту. Ви можете відкласти запуск циклу до 24 годин із кроком в одну годину. Після встановлення часу затримки закрийте дверцята, щоб запустити програму.
4 Функція (Function)	Натисніть цю кнопку, щоб обрати функцію та буде світитися відповідний індикатор функції.
5 Alt	Натисніть цю кнопку, щоб обрати, який з кошиків завантажений, верхній чи нижній. Буде світитися відповідний індикатор. (☞ ☜)

Дисплей

6 Індикатор програми	Auto (Авто) Автоматичне визначення ступеня забруднення посуду (низький, середній або високий) та наявності сухих залишків їжі.
	Intensive (Інтенсивна) Сильно забруднений посуд, середньо забруднені каструлі, сковорідки, блюда, тощо з сухими залишками їжі.
	Universal (Універсальна) Середньо забруднений посуд, такий як каструлі, тарілки, склянки та трохи забруднені сковорідки.
	ECO (ЕКО) Це стандартна програма, яка підходить для миття середньо забрудненого посуду, та є максимально ефективною програмою з точки зору споживання електроенергії та води для відповідного типу посуду.
	Glass (Скло) Трохи забруднений посуд та скло.
	90 min (90 хв.) Середньо забруднений посуд, який необхідно швидко помити.
	Rapid (Швидка) Короткий цикл миття трохи забрудненого посуду без сушки.
	Soak (Замочування) Ополіскування посуду, який ви плануєте мити пізніше цього дня.

7 Екран	 Відображається решта часу до завершення програми, час до старту у разі відкладеного старту, код помилки, тощо.
8 Попереджувальні індикатори	<p>  Ополіскувач Якщо світиться індикатор , значить у диспенсері низький рівень ополіскувача та його необхідно додати. </p> <p>  Сіль Якщо світиться індикатор , значить у диспенсері низький рівень солі для посудомийної машини та її необхідно додати. </p> <p>  Клапан подачі води Якщо світиться індикатор , значить відсутня подача води до посудомийної машини. </p>
9 Індикатор функції	<p>  Powerwash (Миття під високим тиском) Для миття дуже брудного посуду, який важко відмити. (Може використовуватися лише з програмами Intensive, Universal, ECO, Glass, 90 min.) </p> <p>  Energysave (Економія електроенергії) Можна її обрати, якщо посудомийна машина завантажена не повністю. (Може використовуватися лише з програмами Intensive, Universal, ECO, Glass, 90 min.) </p> <p>  Turbospeed+ (Турбо швидкість+) Зменшення тривалості програми. (Може використовуватися лише з програмами Intensive, Universal, ECO, Glass, 90 min.) </p>
10 Індикатор Alt	<p>  Верхній кошик Якщо ви обираєте Верхній кошик, буде митися лише посуд у верхньому кошику. Розприскувач води нижнього кошика працювати не буде. </p> <p>  Нижній кошик Якщо ви обираєте Нижній кошик, буде митися лише посуд у нижньому кошику. Розприскувач води верхнього кошика працювати не буде. </p>

Система пом'якшення води

Систему пом'якшення води потрібно налаштовувати вручну за допомогою регулятора жорсткості води.

Він призначений для видалення мінералів і солей з води, які можуть негативно впливати на роботу приладу.

Чим більше мінералів у воді, тим вона жорсткіша.

Систему пом'якшення води слід налаштовувати відповідно до жорсткості води у вашій місцевості.

Дізнатися рівень жорсткості води можна у вашій місцевій службі водопостачання.

Регулювання споживання солі

Посудомийна машина дозволяє налаштовувати кількість споживаної солі залежно від жорсткості води. Це дає змогу оптимізувати та налаштувати рівень споживання солі відповідно до місцевих умов.

Будь ласка, виконайте наступні кроки для налаштування:

1. **Відкрийте** дверцята та увімкніть прилад.
2. Протягом 60 секунд після увімкнення натисніть і утримуйте **кнопку Програма** більше 5 секунд, щоб увійти в режим налаштування системи пом'якшення води.
3. Натискайте **кнопку Програма**, щоб вибрати відповідний рівень налаштування відповідно до жорсткості води у вашій місцевості. Налаштування змінюються у такій послідовності:
H1 -> H2 -> H3 -> H4 -> H5 -> H6
4. Натисніть кнопку Живлення (Power), щоб завершити налаштування.

ЖОРСТКІСТЬ ВОДИ				Рівень пом'якшення води	Регенерація відбувається кожні X циклів програм ¹⁾	Споживання солі (грам/цикл)
Німецький градус °dH	Французький градус °fH	Англійський градус °Clarke	Ммоль/л			
0-5	0 - 9	0 - 6	0 - 0.94	H1	Без регенерації	0
6 - 11	10 - 20	7 - 14	1.0 - 2.0	H2	10	9
12 - 17	21 - 30	15 - 21	2.1 - 3.0	H3	5	12
18 - 22	31 - 40	22 - 28	3.1 - 4.0	H4	3	20
23 - 34	41 - 60	29 - 42	4.1 - 6.0	H5	2	30
35 - 55	61 - 98	43 - 69	6.1 - 9.8	H6	1	60

°dH = 1,25 °Clarke = 1,78 °fH = 0,178 ммоль/л

Заводські налаштування: H3

- 1) Щоб отримати інформацію про жорсткість води у вашому регіоні, зверніться до місцевої служби водопостачання.
- 2) Кожен цикл з регенерацією споживає додатково 2,0 літри води, споживання електроенергії збільшується на 0,02 кВт та тривалість програми подовжується на 4 хвилини.



Якщо в посудомийній машині відсутня сіль, дивіться розділ 3 «Додавання солі до системи пом'якшення води» ЧАСТИНА I: Загальна версія.



ПРИМІТКА:

Якщо у вашій моделі немає системи пом'якшення води, ви можете пропустити цей розділ.

Система пом'якшення води

Жорсткість води у різних місцях є різною. Якщо посудомийна машина використовує жорстку воду, на посуді та столовому приладді буде накопичуватися наліт.

Прилад оснащений спеціальною системою пом'якшення води, яка використовує контейнер для солі, спеціально розроблений для видалення вапна та мінералів з води.

Підготовка та завантаження посуду

- Купуйте столове приладдя, яке придатне для миття у посудомийній машині.
- Для певних категорій посуду необхідно обирати мінімальну допустиму температуру.
- Не витягайте скляні предмети та столове приладдя з посудомийної машини одразу після завершення циклу миття, щоб не пошкодити їх.

Для миття в посудомийній машині наступні столові прибори/посуд:

Не підходять:

- Столові прибори з дерев'яними, роговими або перламутровими ручками
- Пластикові вироби, не стійкі до високих температур
- Старі столові прибори зі склеєними частинами, які не витримують високих температур
- Склеєне столове приладдя або посуд
- Вироби з олова або міді
- Кришталь
- Сталеві предмети, схильні до корозії
- Дерев'яні дощечки
- Вироби з синтетичних волокон

Обмежено підходять:

- Деякі види скла можуть стати матовими після великої кількості циклів миття
- Срібні та алюмінієві деталі можуть змінити колір під час миття
- Глазуровані візерунки можуть втрачати яскравість при частому митті в машині

Рекомендації щодо завантаження посудомийної машини

Зішкребіть великі залишки їжі. Пригорілі залишки їжі в каструлях або сковорідках попередньо розм'якшіть. Не потрібно споліскувати посуд під проточною водою.

Рекомендації для ефективного завантаження посуду:

(Форма та розташування кошиків можуть відрізнятися залежно від моделі.)

Розміщуйте предмети наступним чином:

- Чашки, склянки, каструлі та сковорідки розміщуйте догори дном.
- Вигнуті предмети або ті, що мають заглиблення, слід завантажувати під нахилом, щоб вода стікала.
- Всі предмети повинні бути стійко складені, щоб не перекидатися.
- Розташовуйте посуд так, щоб розприскувачі води могли вільно обертатися під час миття.
- Порожні предмети (чашки, склянки, каструлі, тощо) розміщуйте отвором вниз, щоб вода не накопичувалася всередині.
- Посуд та столові прибори не повинні лежати один в одному або перекривати один одного.
- Щоб уникнути пошкоджень, склянки не повинні торкатися одна одної.

- Верхній кошик призначений для тендітного та легкого посуду, такого як склянки, чашки для кави та чаю.
- Довгі ножі, розміщені вертикально, можуть бути небезпечними!
- Довгі та/або гострі столові прибори (наприклад, ножі для нарізки) слід розташовувати горизонтально у верхньому кошику.
- Не перевантажуйте посудомийну машину! Це важливо для якісного миття посуду та економного споживання електроенергії.



ПРИМІТКА:

Занадто маленькі предмети не варто мити у посудомийній машині, бо вони можуть легко висковзнути з кошика.

Розвантаження посуду з посудомийної машини

Щоб вода з верхнього кошика не виливалася на посуд у нижньому кошику, ми рекомендуємо спочатку розвантажити нижній кошик, а потім переходити до верхнього.

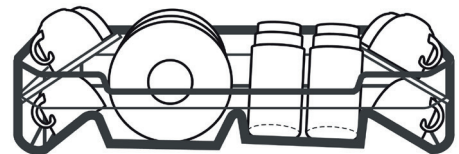


ПОПЕРЕДЖЕННЯ

Посуд може бути гарячим! Бажано не витягати посуд з посудомийної машини принаймні протягом 15 хвилин після завершення циклу миття.

Завантаження верхнього кошика

Верхній кошик призначений для більш тендітного та легкого посуду, такого як склянки, чашки для кави та чаю, блюдця, а також тарілки, маленькі миски та неглибокі сковорідки (якщо вони не надто забруднені). Розміщуйте посуд та столове приладдя так, щоб вони не рухалися під тиском водяних струменів.



Завантаження нижнього кошика

Ми рекомендуємо розміщувати великі та складні для очищення предмети в нижньому кошику, такі як каструлі, сковорідки, кришки, сервірувальні блюда та миски, як показано на малюнку нижче.

Бажано розміщувати сервірувальні блюда та кришки по боках кошика, щоб не перешкоджати обертанню верхнього розприскувача води.

Максимальний рекомендований діаметр тарілок перед відсіком для м'якого засобу — 19 см, щоб не заважати його відкриванню.



Завантаження кошика для столового приладдя

Столові прибори слід розміщувати в кошику для столового приладдя окремо один від одного, у відповідних позиціях. Уникайте їхнього вкладення один в один, щоб забезпечити якісне миття.

**Важливо:**

Не допускайте, щоб будь-який предмет проходив крізь дно кошика.

Завантажуйте гострі предмети вістрям вниз для безпеки!



Для досягнення найкращого результату миття дотримуйтеся стандартних варіантів завантаження, наведених у останньому розділі **ЧАСТИНИ I: Загальна версія**.

Функція використання ополіскувача та мийного засобу


Ополіскувач подається під час фінального ополіскування, щоб запобігти утворенню крапель води на посуді, які можуть залишати плями та розводи. Він також покращує висушування, дозволяючи воді стікати з поверхні посуду. Ваша посудомийна машина призначена для використання рідкого ополіскувача.

**ПОПЕРЕДЖЕННЯ**

Використовуйте тільки фірмовий ополіскувач для посудомийних машин. Ніколи не заповнюйте дозатор ополіскувача іншими речовинами (наприклад, засобами для чищення посудомийної машини або рідкими мийними засобами), оскільки це може пошкодити прилад.

Коли доливати ополіскувач

Частота дозаправки залежить від інтенсивності використання посудомийної машини та встановленого рівня подачі ополіскувача.

- Якщо індикатор низького рівня ополіскувача () загорівся, потрібно долити засіб.
- Не переповнюйте дозатор ополіскувача.

Функція використання мийного засобу

Комерційні мийні засоби містять необхідні хімічні компоненти для видалення та розщеплення забруднень у посудомийній машині. Більшість якісних мийних засобів підходять для цього.

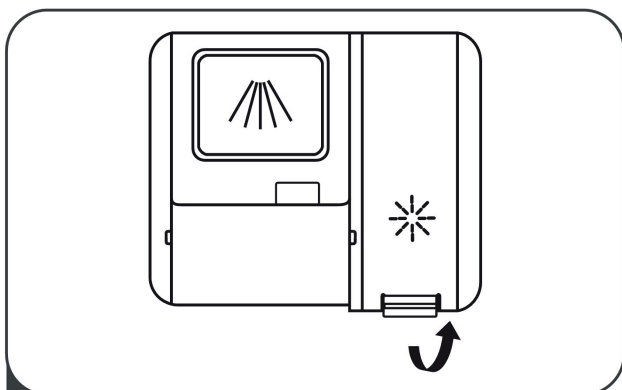
**ПОПЕРЕДЖЕННЯ**

- **Належне використання мийного засобу**
Використовуйте лише мийні засоби, які спеціально розроблені для посудомийних машин. Слідкуйте, щоб мийний засіб був свіжим та зберігався у сухому місці. Додавайте мийний засіб у дозатор лише безпосередньо перед запуском циклу миття.

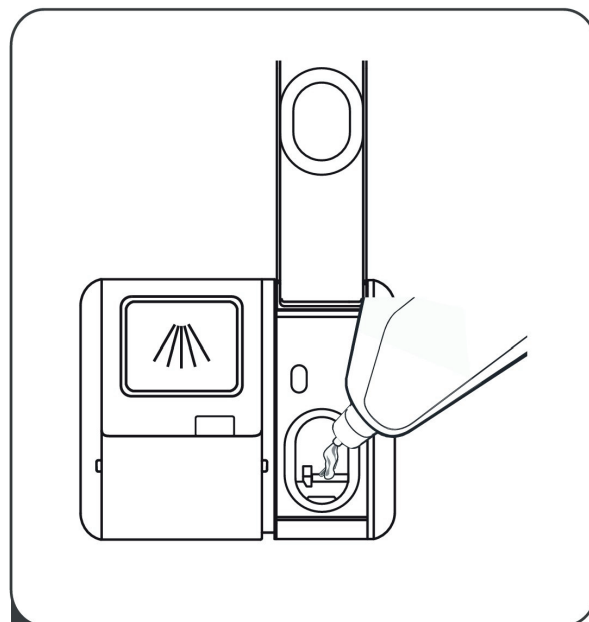


- Мийні засоби для посудомийних машин викликають корозію!
Зберігайте мийні засоби у недоступних для дітей місцях.

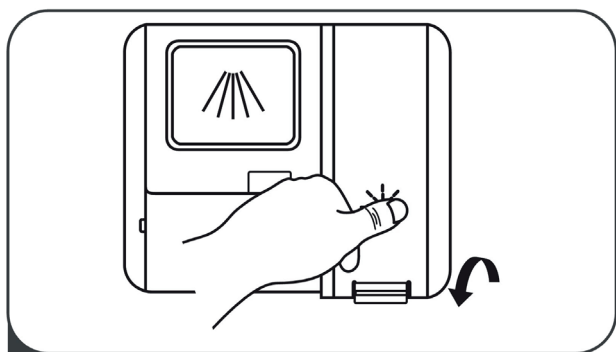
Наповнення резервуара для ополіскувача



- 1** Потягніть вгору фіксатор та відкрийте кришку резервуара для ополіскувача.



- 2** Обережно залийте ополіскувач в резервуар. Слідкуйте, щоб не перелити.



- 3** Після цього закрийте кришку резервуара та натисніть на неї.

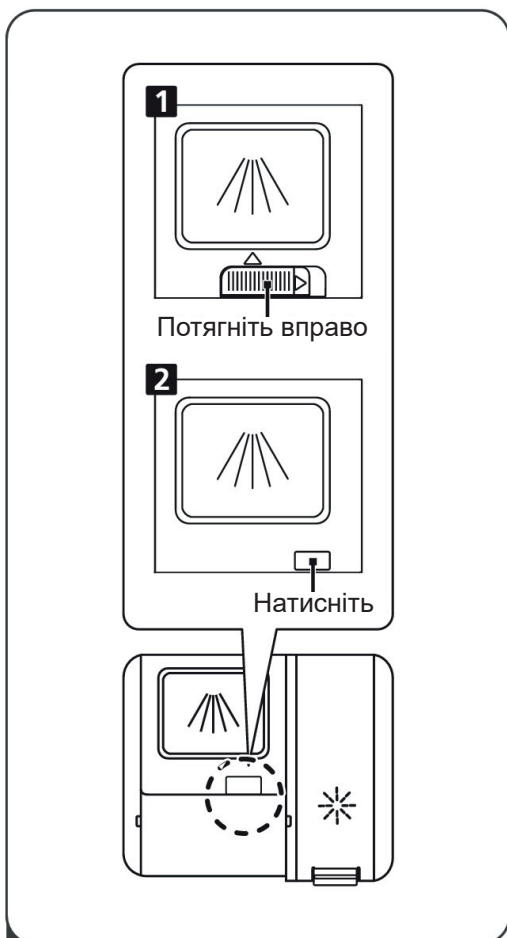
Налаштування використання ополіскувача

Щоб досягти кращої якості сушіння при обмеженому використанні ополіскувача, у посудомийній машині передбачена можливість регулювання його використання.

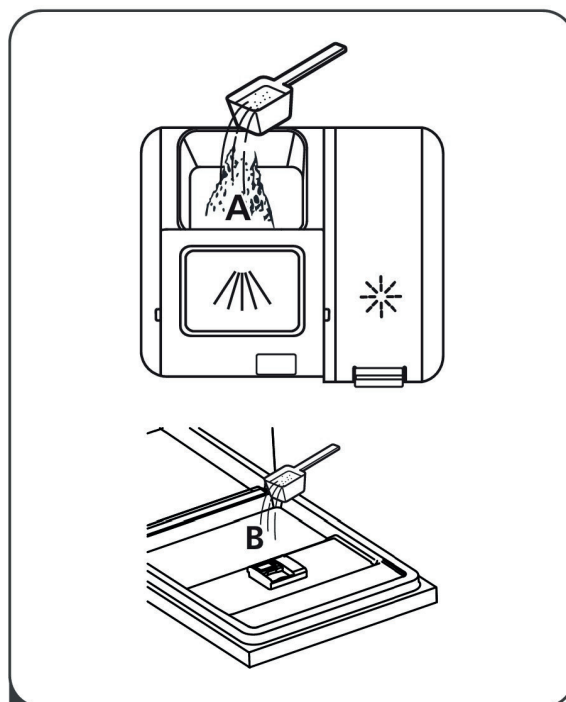
Виконайте наступні кроки:

1. Відкрийте дверцята та увімкніть посудомийну машину.
2. Протягом 60 секунд після ввімкнення натисніть і утримуйте кнопку Програма(Program) більше 5 секунд, а потім натисніть кнопку Затримка (Delay), щоб увійти в режим налаштування. Індикатор ополіскувача почне блимати з частотою 1 Гц.
3. Натискайте кнопку Програма (Program), щоб вибрати потрібний рівень використання відповідно до ваших звичок. Рівні змінюються у наступній послідовності: d3 → d4 → d5 → d1 → d2 → d3.
Чим вище число, тим більше ополіскувача використовує посудомийна машина.
4. Якщо протягом 5 секунд не виконано жодних дій або натиснута кнопка Живлення (Power), налаштування буде збережене, та прилад вийде з режиму налаштування.

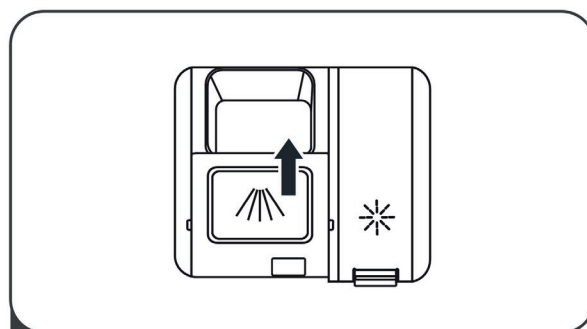
Наповнення диспенсера для мийного засобу



- 1 Оберіть спосіб відкривання кришки відповідно до вашої моделі.
1. Відкрийте кришку, потягнувши фіксатор вбік.
 2. Відкрийте кришку, натиснувши на фіксатор



- 2 Додайте мийний засіб до більшого відсіку (A) для основного циклу миття. Для кращого очищення, особливо якщо у вас є сильно забруднений посуд, насипте/налейте невелику кількість мийного засобу на додаткову порцію мийного засобу буде працювати під час фази попереднього миття.



- 3 Закрийте кришку, потягнувши її вперед, та натисніть на неї для фіксації.



ПРИМІТКА:









Будь ласка, уважно ознайомтеся з рекомендаціями виробника, зазначеними на упаковці.

ОБРАННЯ ПРОГРАМИ

Таблиця з циклами миття

Таблиця нижче показує, які програми найкраще підходять для різного рівня забруднення посуду, а також скільки мийного засобу потрібно використовувати. У ній також наведено додаткову інформацію про програми. Значення споживання ресурсів і тривалість програм є орієнтовними, за винятком програми ECO, для якої ці показники є точними.

● позначає, що програма використовує ополіскувач під час останнього циклу ополіскування.

Програма	Опис циклу	Мийний засіб Попереднє/ Основне миття	Тривалість (хв.)	Споживання електроенергії (кВт)	Споживання води (л)	Ополіскувач
Auto (Авто) 	Попереднє миття (45 °C) миття (45°C) Ополіскування Ополіскування (60°C) Сушіння	4/14 г 1 або 2 таблетки	80-150	0.790~1.510	9.8~13.1	●
Intensive (Інтенсивна) 	Попереднє миття (50 °C) Миття (65 °C) Ополіскування Ополіскування Ополіскування (60 °C) Сушіння	4/14 г 1 або 2 таблетки	205	1.010	14.7	●
Universal (Універсальна) 	Попереднє миття (45 °C) Миття (55 °C) Ополіскування Ополіскування (55 °C) Сушіння	4/14 г 1 або 2 таблетки	175	0.920	11.1	●
(*EN60436) 	Попереднє миття Миття (50 °C) Ополіскування Ополіскування (45 °C) Сушіння	4/14 г 1 або 2 таблетки	208	0.593	8.0	●
Glass (Скло) 	Попереднє миття Миття (50 °C) Ополіскування Ополіскування (50 °C) Сушіння	4/14 г 1 або 2 таблетки	120	0.910	11.2	●
90 min (90 хв.) 	Миття (60 °C) Ополіскування Ополіскування (50 °C) Сушіння	18 г 1 таблетка	90	1.120	9.6	●
Rapid (Швидка) 	Миття (45 °C) Ополіскування (45 °C)	12 г	30	0.810	9.9	○
Soak (Замочування) 	Попереднє миття	/	15	/	3.6	○



ПРИМІТКА:

ECO Програма ECO підходить для миття нормально забрудненого столового посуду. Це найефективніша програма з точки зору поєднання енергоспоживання та витрати води. Вона використовується для оцінки відповідності вимогам ЄС щодо екодизайну.
(*EN60436)

Економія електроенергії

1. Попереднє ополіскування посуду збільшує споживання води та електроенергії та, відповідно, не рекомендується.
2. Як правило, під час миття посуду у побутовій посудомийній машині споживається менше води та електроенергії, ніж під час миття тієї самої кількості посуду вручну, якщо дотримуватися рекомендацій щодо використання посудомийної машини.

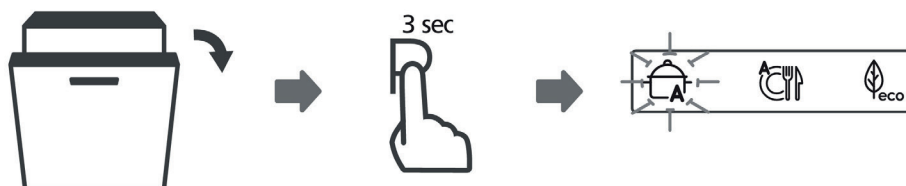
Запуск програми

1. Витягніть нижній та верхній кошик, завантажте посуд та засуньте їх назад. Рекомендовано спочатку завантажувати нижній кошик, а потім верхній.
2. Додайте мийний засіб.
3. Підключіть прилад до джерела живлення. Інформація щодо електропостачання наведена на останній сторінці у «Таблиці з технічними характеристиками». Переконайтеся, що подача води відкрита на повну.
4. Відкрийте дверцята, натисніть кнопку Живлення (Power).
5. Оберіть програму, засвітиться відповідний індикатор. Потім закрийте дверцята, посудомийна машина запустить цикл миття.

Зміна програми на середині циклу

Програму можна змінити тільки протягом короткого часу після її запуску. Якщо мийний засіб уже додано або мийна вода з м'яким засобом злита, необхідно скинути програму і дозправити дозатор мийного засобу. Щоб скинути програму, виконайте наступні дії:

1. Привідкрийте дверцята, щоб зупинити роботу посудомийної машини. Дочекайтеся, поки розприскувач води повністю зупиниться, після цього можна відкрити дверцята повністю.
2. Натисніть і утримуйте кнопку Програма (Program) більше 3 секунд – машина перейде в режим вибору програми.
3. Тепер ви можете обрати бажану програму миття.



Забули поставити тарілку?

Ви можете додати тарілку, яку забули поставити, у будь-який час до відкриття диспенсера мийного засобу. Якщо таке сталося, дотримуйтеся наступних кроків:

1. Привідкрийте дверцята, щоб зупинити роботу посудомийної машини.
2. Дочекайтеся, поки розприскувач води повністю зупиниться, після цього можна відкрити дверцята повністю.
3. Поставте посуд, який забули.
4. Закрийте дверцята.
5. Посудомийна машина знову запустить цикл миття.



ПОПЕРЕДЖЕННЯ

Відкривати дверцята посудомийної машини в процесі миття небезпечно.

Ви можете отримати опіки гарячою парою.

Автоматичне відкриття

Після завершення циклу миття дверцята посудомийної машини автоматично відкриваються для кращого висушування посуду.



ПРИМІТКА:

Слідкуйте, щоб дверцята посудомийної машини не були заблоковані, коли увімкнене автоматичне відкриття дверцят.

Це може вплинути на роботу замка.



КОДИ ПОМИЛОК

У випадку виникнення будь-якого збою у роботі посудомийної машини, на екрані відобразиться код помилки. У наступній таблиці наведені можливі коди помилок та їх причини.

Коди	Значення	Ймовірні причини
E1	Занадто довгий час заповнення водою.	Водопостачання не відкрите, обмежений потік води або низький тиск води.
E3	Не досягається необхідна температура.	Несправність нагрівального елемента.
E4	Перелив води.	Витік води з деяких елементів посудомийної машини.
E8	Несправність орієнтації розподільного клапана.	Відкрите коло або поломка розподільного клапана.
Ec	Збої в системі управління миттям.	Несправність плати управління або двигуна.
Ed	Несправність комунікаційних з'єднань між основною платою і платою дисплея.	Відкритий контур або обрив комунікаційних з'єднань



ПОПЕРЕДЖЕННЯ

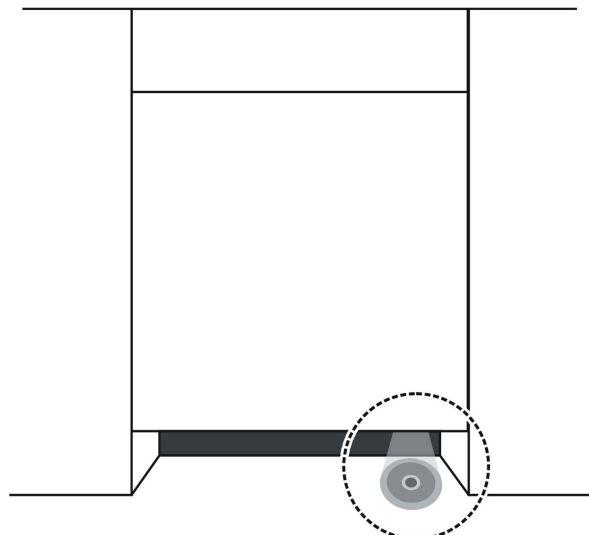
- Якщо має місце перелив води, перекрийте основний кран подачі води та зателефонуйте до сервісного центра.
- Якщо в піддоні посудомийної машини зібралася вода через переповнення або невеликий витік, необхідно видалити воду перед тим, як знову запускати посудомийну машину.
- Якщо висвітився код помилки, яку ви не можете усунути, зверніться по професійну допомогу.

Функція світлового індикатора на підлозі

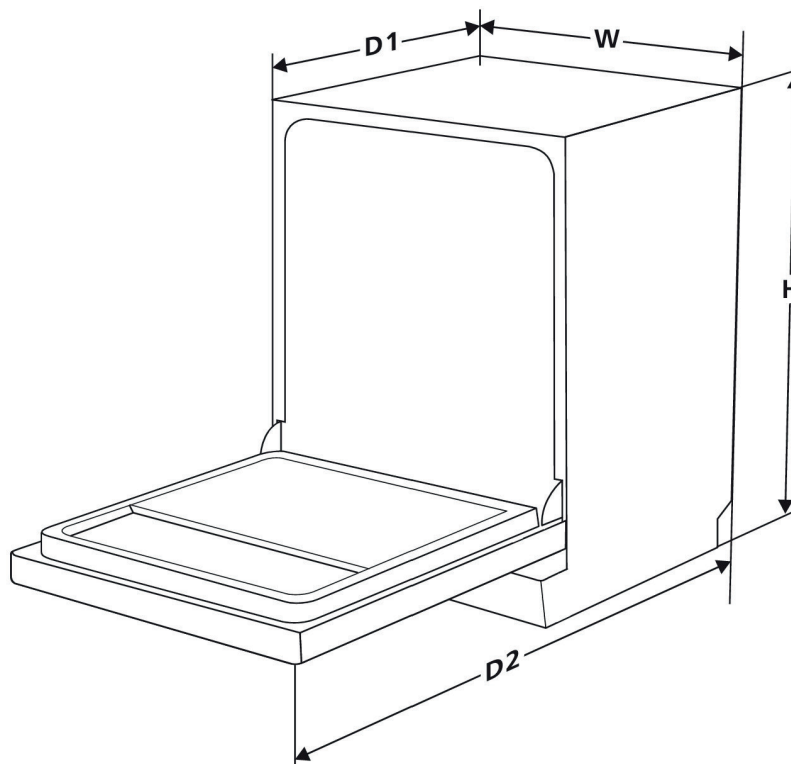


ПРИМІТКА:

Функція індикатора на підлозі
Індикатор на підлозі горітиме під час виконання програми миття, потім мигатиме протягом 5 хвилин і погасне в кінці програми.



ТЕХНІЧНА ІНФОРМАЦІЯ



Висота (H)	815 мм
Ширина (W)	448 мм
Глибина (D1)	550 мм (з закритими дверцятами)
Глибина (D2)	1150 мм (з дверцятами, відкритими на 90°)

Таблиця з технічними характеристиками приладу (EN 60436)

Назва постачальника або торгова марка: ТЕКА				
Адреса постачальника (b): C/CAJO, 17 / 39011 / SANTANDER / ІСПАНІЯ				
Ідентифікатор моделі: DFI 74860				
Загальні параметри приладу:				
Параметр	Показник	Параметр	Показник	
Номінальна місткість (a) (ps)	10	Розміри в см	Висота	82
			Ширина	45
			Глибина	55
ІЕЕ (a)	43,9	Клас енергоефективності (a)	С (c)	
Індекс якості миття (a)	1,125	Індекс якості висушування (a)	1,065	
Споживання електроенергії в кВт [за цикл], на основі програми ЕКО з подачею холодної води. Фактичне споживання електроенергії буде залежати від використання приладу.	0,593	Споживання води в літрах [за цикл], на основі програми ЕКО. Фактичне споживання води буде залежати від використання приладу та жорсткості води.	8.0 (л)	
Тривалість програми (a) (г:хв)	3:28	Тип	Вбудована	
Рівень шуму, що передається по повітрю (a) (дБ(А) відн. 1 пВт)	44	Клас рівня шуму, що передається по повітрю (a)	В (c)	
У вимкненому стані (Вт)	N/A	У режимі очікування (Вт)	0,49	
У режимі відкладеного старту (Вт) (якщо застосовується)	1,00	У режимі очікування з підключенням до мережі (Вт) (якщо застосовується)	N/A	



teka.com