



**TEKA**

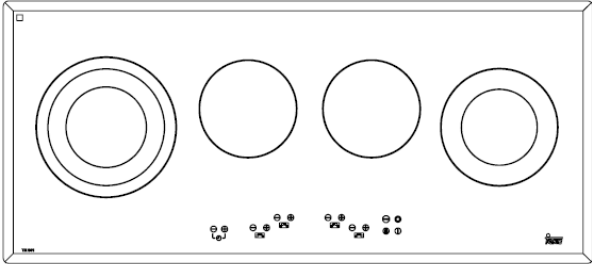
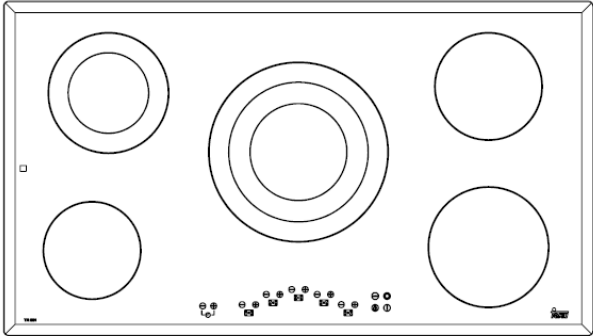
User Manual

**FR**

[www.teka.com](http://www.teka.com)

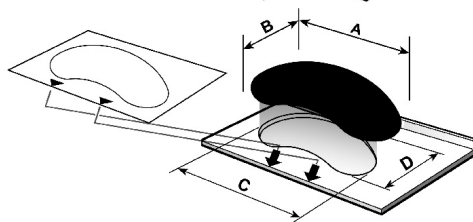
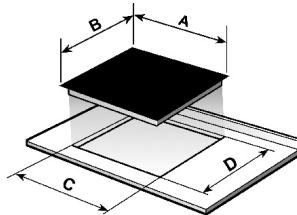
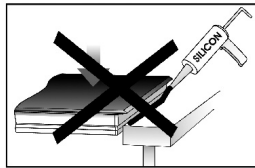
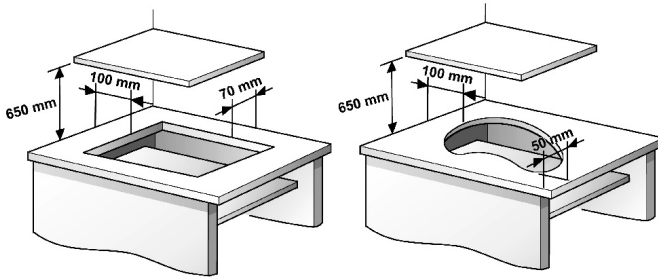


# Présentation



# Montage

Distances minimales



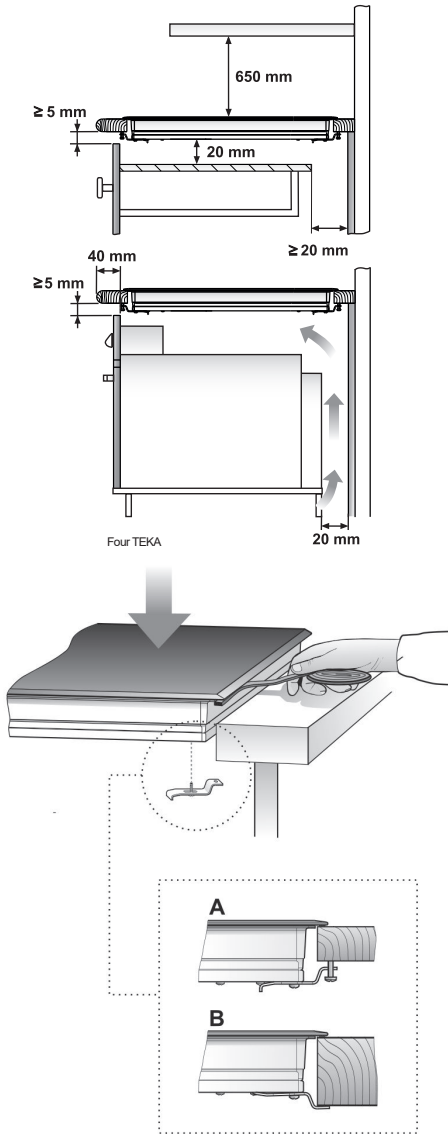
	A	B	C	D
	600	510	560	490
	800	510	750	490
	900	400	860	380
	950	520	930	500
	900	510	860	490

Unités en mm

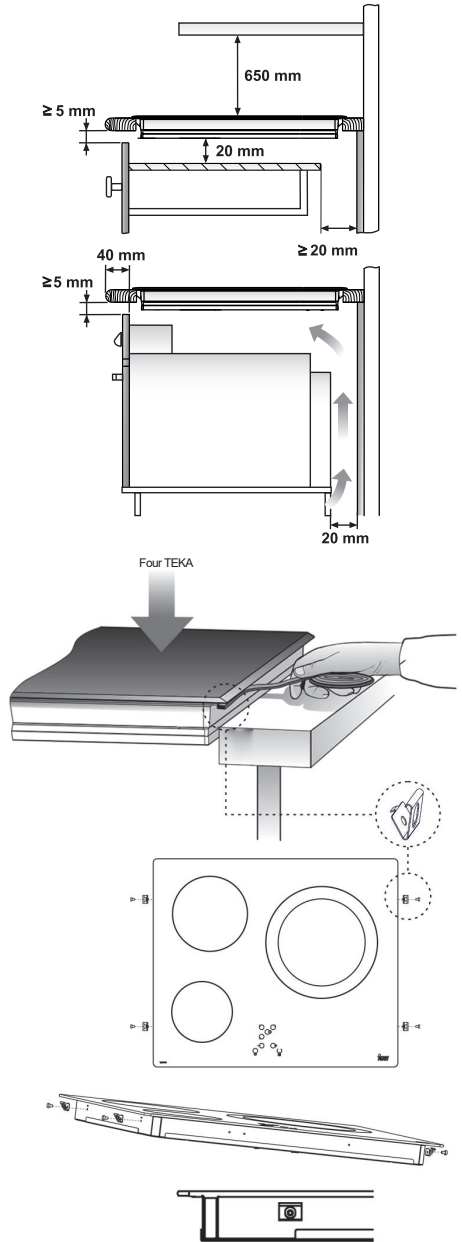
# Montage

Distances minimales

## STANDARD INSTALLATION SYSTEM



## FAST-CLICK SYSTEM



Unités en mm

## Avertissements de sécurité:

⚠ En cas de bris ou de fissures du verre céramique, il est recommandé de débrancher immédiatement la plaque de cuisson pour éviter les chocs électriques.

⚠ Le présent appareil par contre ne fonctionne pas avec une minuterie externe (non intégrée à l'appareil) ni avec un système de télécommande séparé.

⚠ Il ne faut pas nettoyer cet appareil à la vapeur.

⚠ Il est possible que l'appareil et ses parties accessibles chauffent pendant le fonctionnement. Il faut éviter de toucher les éléments chauffants. Il est obligatoire pour les enfants de moins de 8 ans de ne pas s'approcher de la plaque de cuisson, sauf s'ils sont surveillés en permanence.

⚠ Cet appareil ne peut être utilisé que par des enfants de 8 ans ou plus, des personnes dont les capacités physiques, sensorielles ou mentales sont

altérées ou qui manquent d'expérience et de connaissances, UNIQUEMENT s'ils sont surveillés ou s'ils ont reçu des instructions adéquates sur l'utilisation de l'appareil et comprennent les dangers que son utilisation comporte. Il est interdit aux enfants non surveillés d'effectuer le nettoyage et l'entretien de l'appareil.

⚠ Ne pas permettre aux enfants de jouer avec l'appareil.

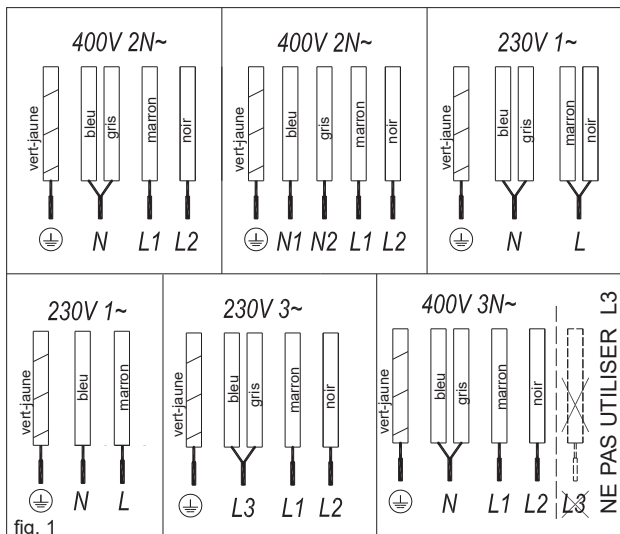
⚠ Précautions On risque de cuisiner avec de la graisse ou de l'huile sans être présent, car celles-ci

peuvent prendre feu. Il ne faut jamais essayer d'éteindre un feu avec de l'eau ! Déconnectez dans ce cas l'appareil et couvrez les flammes avec un couvercle, une plaque ou une couverture.

⚠ Évitez de mettre des objets sur les surfaces de cuisson de la table de c. Prévenir un éventuel risque d'incendie.

⚠ "Si le cordon d'alimentation est endommagé, faites-le réparer par le fabricant ou son service après-vente"

⚠ ATTENTION : N'utilisez que les protecteurs de la table de cuisson conçus par le



**fabricant de la maison ou les protecteurs déjà utilisés dans cet appareil. L'utilisation de protecteurs inappropriés pourrait causer des accidents.**

de cuisson, placée sous la table de cuisson ou sur la carte de garantie, ou le cas échéant sur la fiche technique, que vous devez conserver avec ce manuel pendant toute la durée de vie du produit.

Le raccordement électrique se fera par l'intermédiaire d'un disjoncteur ou d'une fiche unipolaire, lorsque celle-ci est accessible, en fonction du courant et avec une distance minimale de 3 mm entre les contacts. Ainsi, la déconnexion est assurée en cas d'urgence et le nettoyage de la plaque de cuisson est possible.

Il n'y a que le service technique officiel de SMEG qui peut s'occuper de l'appareil ou le réparer, y compris le remplacement du câble d'alimentation.

Veillez à ce que le câble d'entrée n'entre pas en contact avec le boîtier de la plaque de cuisson ou le boîtier du four, s'il est installé dans le même appareil.

**⚠ Des surtensions élevées inhabituelles peuvent endommager de contrôle (comme pour tout appareil électrique).**

**📖** Conservez le certificat de garantie ou la fiche technique avec le manuel d'instructions pendant toute la durée de vie du produit. Ceux-ci contiennent des informations techniques importantes.

## INSTALLATION

### Placer avec un tiroir à couverts

En cas de montage d'un meuble ou d'un tiroir sous la table de cuisson, il faut prévoir une séparation entre les deux. Il est ainsi possible d'éviter tout contact accidentel avec la surface chaude du boîtier de l'appareil.

La séparation doit être montée à 20 mm sous le couvercle inférieur de la table de cuisson.

## BRANCHEMENT ÉLECTRIQUE

Vérifiez avant de brancher la table de cuisson au réseau si la tension et la fréquence correspondent à celles indiquées sur l'étiquette de la table

### ⚠ Avertissement :

**⚠ Effectuer le raccordement électrique à la terre conformément aux normes en vigueur, sinon la plaque de cuisson risque de ne pas fonctionner correctement.**

## Utilisation et Entretien

### Instructions d'Utilisation de la Commande Tactile

#### ÉLÉMENTS DE MANUTENTION (fig. 3)

- ① Bouton tactile marche/arrêt.
- ② Bouton tactile de verrouillage tactile.
- ③ Bouton tactile d'augmentation de la puissance.
- ④ Bouton tactile de réduction de la puissance.
- ⑤ Icône de minuterie/horloge.
- ⑥ Bouton tactile de réduction du

Fig.3

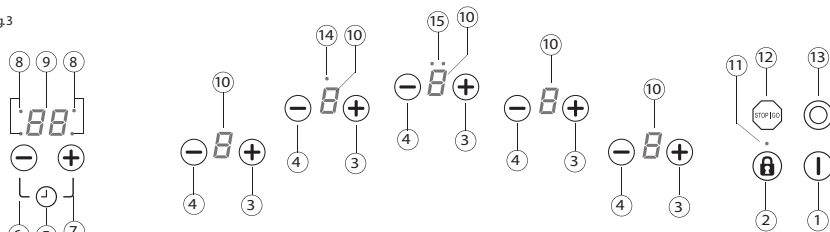
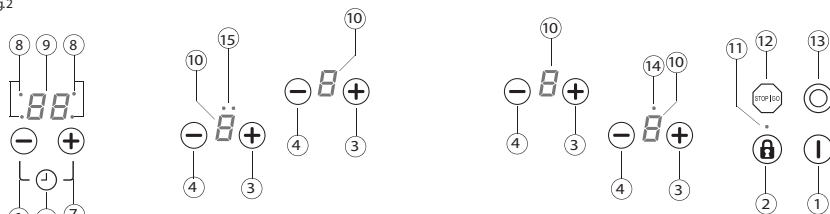


Fig.2



temps.

⑦ Bouton tactile d'augmentation du temps.

⑧ Affichage de la minuterie pilote.

⑨ Affichage de l'horloge.

⑩ Affichage du niveau de puissance.

⑪ Affichage de verrouillage activé.

⑫ Bouton tactile de la fonction d'arrêt.

⑬ Bouton de sélection du brûleur double/triple.

⑭ Plaque chauffante double brûleur sur l'affichage.

⑮ Plaque chauffante triple brûleur sur l'affichage.

Les touches tactiles activent les commandes et chacune est reliée à un écran. Vous n'avez pas besoin d'exercer une force sur le bouton tactile, vous n'avez qu'à le toucher du bout du doigt pour activer la fonction.

Chaque action est vérifiée par un bip sonore.

## MISE EN MARCHÉ DE L'APPAREIL

1 Appuyer sur le bouton tactile marche ①(1) pendant au moins une seconde. La commande tactile est activée, un bip sonore retentit et les écrans s'allument. Si une surface est chaude, l'affichage clignote alternativement H et 0.

Si vous n'effectuez aucune action dans les 10 secondes qui suivent, la commande tactile s'éteint automatiquement.

## ACTIVATION DES PLAQUES CHAUFFANTES

Les plaques chauffantes seront désactivées, avec leurs affichages de puissance respectifs (10) à 0, jusqu'à ce qu'un niveau de puissance soit sélectionné. Si toutes les plaques chauffantes sont à 0, vous avez 10 secondes pour activer l'une d'elles, sinon la commande tactile s'éteint automatiquement.

Utiliser les boutons tactiles ⊕ et ⊖ (4/3) pour sélectionner un niveau de puissance. Si vous appuyez sur le bouton tactile ⊕(3) la plaque chauffante passe à 1 et l'affichage du brûleur de plaque chauffante (10) s'allume. Continuer à appuyer sur ce

bouton pour augmenter le niveau de puissance. Vous pouvez abaisser le niveau de puissance à l'aide du bouton tactile ⊖ (4).

Mise en marche rapide à puissance maximale : avec la plaque chauffante à 0, appuyer une fois sur le bouton tactile ⊖ (4) La plaque chauffante passe directement à 9.

Si vous conservez l'un de ces deux boutons tactiles ⊕ et ⊖ (4/3) enfoncés, ils répéteront l'action toutes les demi-secondes, sans que vous ayez besoin de les appuyer à nouveau.

## ÉTEINDRE LES PLAQUES CHAUFFANTES

À l'aide du bouton tactile ⊖ (4), réduisez la puissance à 0. La plaque chauffante s'éteint automatiquement.

Arrêt rapide : Quel que soit le niveau de puissance, si vous appuyez sur les boutons tactiles

⊕ et ⊖ (4/3) la plaque chauffante s'éteint immédiatement.

## Affichage de la CHALEUR RÉSIDUELLE

L'écran d'alimentation affiche un H lorsque la surface du verre atteint une température susceptible de provoquer une sensation de brûlure. Lorsque ce risque

disparaît, l'afficheur s'éteint (si l'appareil est débranché) ou affiche un 0 (si l'appareil est toujours connecté). Éteignez la plaque de cuisson avant la fin du temps de cuisson pour profiter au maximum de la chaleur résiduelle et économiser de l'électricité.

**⚠ Avertissement: Si, alors que le H est toujours affiché, il y a une coupure de courant et que le courant revient immédiatement, l'affichage de la chaleur résiduelle ne s'allume pas de nouveau, même si les surfaces de cuisson sont encore chaudes. Gardez cela à l'esprit.**

## MISE EN ARRÊT DE L'APPAREIL

Vous pouvez débrancher la plaque chauffante à tout moment en appuyant sur le bouton tactile ①(1). Vous

entendrez un bruit et les affichages de puissance (10) s'éteindront, à l'exception de l'affichage de la chaleur résiduelle H, si nécessaire en raison de la température de la surface.

## Plaques Chaudes à Double et Triple Brûleur

Pour les plaques de cuisson à double et triple brûleur, vous pouvez utiliser la bague intérieure ou les bagues intérieure et extérieure en fonction de la taille de la poêle.

## RACCORDEMENT / MISE EN MARCHÉ DE LA PLAQUE DE CUISSON À DOUBLE BRÛLEUR

Sélectionner la puissance désirée (de 1 à 9) en appuyant sur le bouton tactile ⊕ et ⊖ (4/3) L'affichage du brûleur de la plaque chauffante (10) sera plus lumineux.

Appuyez sur le ⊕ et ⊖ (4/3) pour la plaque chauffante choisie, puis toucher la zone double ⑩(13). L'affichage de la plaque chauffante (14) indique

## DÉCONNECTER / ÉTEINDRE LA PLAQUE CHAUFFANTE À DOUBLE BRÛLEUR

1 Appuyez sur le ⊕ ou ⊖ (3/4) pour la plaque chauffante choisie, puis toucher la zone double ⑩(13). L'affichage double plaque chaude (14) sera désactivé.

## RACCORDEMENT / MISE EN MARCHÉ DE LA PLAQUE DE CUISSON À TRIPLE BRÛLEUR

Pour les modèles à triple brûleur, si le deuxième brûleur est allumé, appuyez sur + ou - pour la plaque chauffante choisie. Appuyez ensuite sur ⑩(13) pour activer la triple zone. L'affichage de la triple plaque chauffante (15) s'affiche

## DÉCONNECTER / ÉTEINDRE LA PLAQUE CHAUFFANTE À TRIPLE BRÛLEUR

Appuyez sur le ⊕ ou ⊖ (4/3) pour la plaque chauffante choisie, puis toucher la zone triple ⑩(13). L'affichage de la plaque chauffante (15) sera

désactivé. Si vous répétez cette étape, le deuxième brûleur sera débranché et l'écran s'éteindra (10).

## Fonction d'ARRÊT

Cette fonction vous permet de mettre en pause la cuisson. Si la fonction minuterie est activée, elle passe également en mode pause.

### Activation de la fonction d'Arrêt

Les casseroles se trouvent sur les surfaces de cuisson, qui se trouvent à un niveau spécifique.

Appuyer sur le bouton tactile Arrêt  $\odot$  (12) Les affichages de puissance (10) seront changés à la place de la cuisson sélectionnée.

### Désactivation de la fonction Arrêt

1 Appuyer sur le bouton tactile Arrêt  $\odot$  (12) puis n'importe quel autre bouton. Le processus de cuisson reprendra avec les mêmes niveaux de puissance et de réglage que précédemment.

Vous devez appuyer sur le deuxième bouton tactile dans les 10 secondes ou la fonction sera désactivée. L'appareil s'éteint si le processus de cuisson ne reprend pas après une pause de dix minutes.

## Fonction d'arrêt de sécurité

Si, en raison d'une erreur, une ou plusieurs plaques chauffantes ne s'éteignent pas, l'appareil est automatiquement débranché après un certain temps (voir tableau 1).

Tableau 1

Puissance sélectionnée	Durée maximale de fonctionnement (en minutes)
1	600
2	300
3	300
4	240
5	180

6	120
7	120
8	120
9	60

**Lorsque la fonction «arrêt de sécurité» est activée, un 0 est affiché si la température de la surface du verre n'est pas dangereuse pour l'utilisateur ou un H s'il y a un risque de brûlure.**

## Démarrage automatique de la cuisson

Cette fonction facilite la cuisson car vous n'avez pas besoin d'être présent. La commande tactile pré-programme la plaque chauffante choisie à la puissance maximale et l'abaisse à la puissance souhaitée (que vous avez sélectionnée) après un certain temps (voir tableau 2).

Tableau 2

Puissance sélectionnée	Fonction de Démarrage Automatique de la Cuisson (Durée en secondes)
1	50
2	90
3	150
4	220
5	320
6	540
7	150
8	240
9	---

### ACTIVATION DE LA FONCTION DE DÉMARRAGE AUTOMATIQUE DE LA CUISSON

1 Mettez une plaque chauffante sous tension 9, puis appuyez sur bouton tactile. L'affichage de la puissance clignote alternativement 9 et A. Abaissez la bouton tactile à la puissance de cuisson désirée (par exemple 6). L'affichage clignote alternativement 6 et A.

#### Exemple:

Vous voulez cuisiner au niveau de puissance 6 et programmer une chaleur rapide au début.

Choisir le niveau de puissance 9. Appuyer de nouveau sur le bouton tactile  $\oplus$ (3) et l'affichage de la puissance clignote alternativement 9 et A. Appuyer ensuite sur le bouton tactile  $\ominus$ (4) pour l'abaisser au niveau de puissance 6. Le système maintient la plaque chauffante au niveau de puissance 9 (maximum) pendant 540 secondes, clignotant alternativement 6 et A, puis (après 540 secondes) elle descend automatiquement au niveau de cuisson continue 6.

### MODIFICATION DU NIVEAU DE PUISSANCE PENDANT LE DÉMARRAGE AUTOMATIQUE DE LA CUISSON

1 Modifier le niveau de puissance à l'aide du bouton tactile  $\oplus$ (3)

Lorsque la puissance est augmentée à l'aide du bouton tactile  $\oplus$ (3) le temps écoulé jusqu'alors est pris en compte.

#### Exemple:

Vous avez choisi le niveau de puissance 1 (50 secondes de démarrage automatique de la cuisson) et après 20 secondes, vous passez à 4 (220 secondes). Le démarrage automatique de la cuisson sera de 200 secondes (220 moins 20).

### DÉSACTIVATION DE LA FONCTION DE DÉMARRAGE AUTOMATIQUE DE LA CUISSON

Au moins 10 secondes se sont écoulées depuis que la fonction de démarrage automatique de la cuisson a été activée :

1 Appuyez sur le bouton tactile  $\ominus$ (4) La fonction de démarrage automatique de la cuisson est désactivée.

## Fonction de chronométrage

Cette fonction vous permet de régler une heure après laquelle un signal sonore retentit. Pour activer la fonction: Lorsque la commande tactile est activée et que la minuterie n'est pas réglée pour une plaque chauffante, appuyer simultanément sur les boutons tactiles de l'horloge  $\ominus$  ou  $\oplus$ (6/7).

L'affichage de l'horloge se met en marche (9), affiche 00 et la lampe témoin (8) clignote.

Appuyez sur les boutons tactiles  $\ominus$  ou  $\oplus$  (6/7) jusqu'à ce que vous régliez l'heure souhaitée. Après quelques secondes, le point décimal commence à clignoter, indiquant que le compte à rebours a commencé.

Une fois le compte à rebours terminé, vous entendrez une série de bips, que vous pouvez arrêter en appuyant sur n'importe lequel des boutons tactiles.

Si, à n'importe quel moment du compte à rebours, toutes les plaques chauffantes sont au niveau de puissance 0, la commande tactile s'éteint après quelques secondes, mais le chronomètre continue jusqu'à la fin du compte à rebours ou jusqu'à ce que vous l'ayez arrêté.

Pour arrêter le chronomètre, il suffit de régler le temps restant sur 00. Tout d'abord, pour le sélectionner, appuyez simultanément sur les boutons tactiles  $\ominus$  et  $\oplus$  (6/7).

## Fonction de minuterie

Cette fonction facilite le processus de cuisson car vous n'avez pas besoin d'être présent : la ou les plaques chauffantes programmées s'éteignent automatiquement une fois le temps réglé écoulé. Il y a une minuterie séparée pour chaque plaque chauffante, ce qui permet à toutes les plaques chauffantes d'être chronométrées simultanément. La fonction est commandée à l'aide des boutons tactiles d'augmentation/diminution du temps  $\ominus$  et  $\oplus$  (6/7).

### Chronométrage UNE plaque chauffante.

Pour activer la minuterie pour une plaque chauffante :

Connectez l'appareil et activez une ou plusieurs plaques chauffantes à un niveau de puissance défini.

Appuyez simultanément sur les boutons tactiles de l'horloge  $\ominus$  ou  $\oplus$  (6/7).

L'écran s'allume (9) et affiche 00. Le témoin lumineux de l'horloge (8)

clignote.

Appuyez successivement sur les deux boutons tactiles jusqu'à ce que la lampe témoin de la plaque chauffante que vous souhaitez programmer s'allume.

Utiliser l'horloge ou les boutons tactiles  $\ominus$  ou  $\oplus$  (6/7) pour sélectionner un temps de cuisson compris entre 1 et 99 minutes. La bouton tactile d'augmentation  $\oplus$  (6) commence à 1 et le bouton de diminution (5) à 30. La minuterie sera réglée pour la plaque chauffante. Une fois le compte à rebours terminé, la plaque chauffante temporisée s'éteint et vous entendez une série de bips que vous pouvez arrêter en appuyant sur l'un des boutons tactiles.

### Réglage de la minuterie pour plus d'une plaque chauffante.

Répétez les étapes ci-dessus.

### Modification de l'heure programmée.

Vous pouvez modifier l'heure par la suite.

Appuyez simultanément sur les boutons tactiles de l'horloge  $\ominus$  ou  $\oplus$  (6/7).

Appuyez successivement sur les deux boutons tactiles jusqu'à ce que la lampe témoin de la plaque chauffante que vous souhaitez programmer s'allume (8).

Vous pouvez maintenant lire et modifier la valeur. Si vous voulez annuler la minuterie plus tôt, utilisez le bouton tactile  $\ominus$  (7) pour la régler sur 00.

## Verrouillage des boutons tactiles de la plaque chauffante

Vous pouvez utiliser le bouton de verrouillage  $\text{\textcircled{A}}$  (2) pour verrouiller tous les boutons de l'écran tactile. Ceci empêche l'activation accidentelle des fonctions et empêche les enfants de jouer avec les commandes.

Pour activer ou désactiver la fonction, maintenez le bouton tactile  $\text{\textcircled{A}}$  (2)

enfoncé pendant environ 1 seconde. Lorsque la fonction est activée, la lampe témoin (11) s'allume.

## Surtensions

Lorsque le système de commande tactile est soumis à une tension supérieure aux plages habituelles autorisées dans les réseaux électriques, les plaques chauffantes se déconnectent et un bip continu se fait entendre. Le message suivant clignote sur l'écran de la plaque chauffante \* :

**U400**

Lorsque la tension nominale est rétablie, le bip sonore s'arrête et le message sur les afficheurs disparaît. Les plaques chauffantes restent déconnectées et l'indicateur de chaleur résiduelle H reste sur les afficheurs s'ils étaient allumés avant la surchauffe. L'appareil est alors prêt à être utilisé.

**La commande tactile détecte ces surtensions chaque fois que l'appareil est branché au secteur, même s'il n'est pas utilisé à ce moment-là. L'alarme décrite ci-dessus peut donc être activée même lorsque la commande tactile est désactivée.**

**⚠ Des surtensions de puissance anormalement élevées peuvent endommager le système de commande (comme pour tout appareil électrique).**

## Conseils d'utilisation des plaques chauffantes en céramique

Utilisez des casseroles et des poêles dont le fond est lourd et complètement plat.

Il n'est pas recommandé d'utiliser des casseroles dont le diamètre est inférieur à la surface chauffée indiquée.

Ne faites pas glisser les casseroles et les poêles sur le verre parce qu'elles pourraient la rayer.

Bien que le verre puisse recevoir des coups de grandes casseroles et poêles sans arêtes vives, essayez de ne pas le frapper.

Pour éviter d'endommager la surface, ne traînez pas les casseroles et les poêles sur le verre et gardez leur dessous propre et en bon état.

**⚠** Essayez de ne pas renverser de sucre ou de produits contenant du sucre sur le verre, car la surface chaude pourrait l'endommager.

## Nettoyage et entretien

Pour maintenir l'appareil en bon état, nettoyez-le à l'aide de produits et d'instruments appropriés une fois qu'il a refroidi. Cela facilitera le travail et évitera l'accumulation de saleté. N'utilisez jamais de produits de nettoyage durs ou d'outils qui pourraient rayer la surface ou de l'équipement à vapeur.

Les saletés légères qui ne collent pas à la surface peuvent être nettoyées avec un chiffon humide et un détergent doux ou de l'eau savonneuse tiède. Cependant, pour les taches plus profondes ou la graisse, utilisez un nettoyeur spécial pour plaques chauffantes en céramique et suivez les instructions sur la bouteille. La saleté qui est fermement incrustée en raison de brûlures répétées peut être retirée à l'aide d'un grattoir avec une lame.

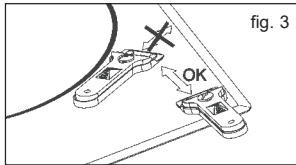
De légères nuances de couleur sont causées par des casseroles et des poêles avec des résidus de graisse sèche en dessous ou en raison de la graisse entre le verre et la casserole pendant la cuisson. Ceux-ci peuvent être retirés à l'aide d'un tampon à récurer au nickel avec de l'eau ou un nettoyant spécial pour plaques chauffantes en céramique. Les objets en plastique, le sucre ou les aliments contenant beaucoup de sucre qui ont fondu sur la surface doivent être retirés immédiatement à l'aide d'un grattoir.

Les reflets métalliques sont provoqués en faisant glisser des pots et des casseroles en métal sur le verre. Il est possible de les enlever en les nettoyant soigneusement à l'aide d'un nettoyant spécial pour les plaques chauffantes en vitrocéramique, bien qu'il soit nécessaire de répéter le processus de nettoyage plusieurs fois.

**⚠** Avertissement :

**Utilisez le grattoir en verre avec précaution. La lame peut causer des rayures!**

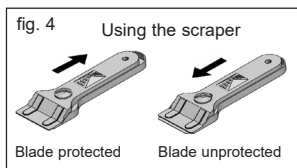
**⚠** En cas de mauvaise utilisation du grattoir, la lame pourrait se briser et un fragment pourrait se coincer entre la garniture environnante et la vitre. Le cas échéant, n'essayez pas de l'enlever avec vos mains, utilisez avec précaution une pince à épiler ou un couteau à lame fine. (Voir Fig. 3)



**⚠** N'utilisez la lame que sur la surface en céramique, en évitant que le boîtier du grattoir n'entre en contact avec le verre car cela pourrait le rayer.

**⚠** Utilisez des lames en parfait état. Remplacez immédiatement la lame si elle est endommagée de quelque façon que ce soit.

**⚠** Une fois le grattage terminé, retirez la lame et verrouillez-la. (Voir Fig. 4)



**⚠** Une casserole ou une poêle peut rester collée au verre parce qu'un produit a fondu entre elles. N'essayez pas de soulever la casserole lorsque la plaque chauffante est froide ! Cela pourrait provoquer la rupture du verre.


**⚠** Ne marchez pas sur le verre et ne vous appuyez pas dessus car il pourrait se briser et provoquer des blessures. N'utilisez pas le verre comme surface pour poser des

objets.

**TEKA INDUSTRIAL S.A.** se réserve le droit d'apporter à ses manuels les modifications qu'elle juge nécessaires ou utiles, sans affecter les caractéristiques essentielles du produit.

## Considérations environnementales



Le symbole  sur le produit ou son emballage signifie que ce produit ne peut pas être traité comme un déchet ménager ordinaire. Ce produit doit être apporté à un point de collecte pour le recyclage des appareils électriques et électroniques. En vous assurant que ce produit est retiré correctement, vous éviterez de nuire à l'environnement et à la santé publique, ce qui pourrait se produire si ce produit n'est pas manipulé correctement. Pour des informations plus détaillées sur le recyclage de ce produit, veuillez contacter votre autorité locale, le service des déchets ménagers ou le magasin où vous avez acheté le produit.

Les matériaux d'emballage utilisés sont respectueux de l'environnement et peuvent être entièrement recyclés. Les composants en plastique sont marqués >PE<, LD, EPS, etc. Jetez les matériaux d'emballage, comme les déchets ménagers, dans votre container local.

## Dysfonctionnement

Avant de contacter le Service Technique, veuillez effectuer les vérifications suivantes.


**L'appareil ne fonctionne pas :**  
Assurez-vous que le câble d'alimentation soit branché.

**Le pot colle au verre :**  
S'il y a du matériau fondu entre la casserole et le verre, réglez la plaque chauffante à la puissance maximale et

essayez de les séparer.

**Message U400 et avertissement sonore :**

Surtension. Communiquez avec votre compagnie d'électricité.

**Bip continu, commande déconnectée et symbole  à l'écran :**

Il y a un objet ou un liquide sur la commande tactile. Retirez tout objet ou liquide sur la commande tactile.

**Une plaque chauffante se déconnecte et le message E2 apparaît à l'écran :**

Si, pendant la cuisson, la température dans l'électronique de commande est excessive, les plaques de cuisson à proximité de la commande peuvent se déconnecter pour éviter tout dommage. Les problèmes de température excessive pendant la cuisson ne surviennent que dans les cas extrêmes (cuisson à puissance maximale pendant une longue période). Dans tous les cas, laissez refroidir la plaque chauffante pendant quelques minutes. Si le problème persiste, vérifiez que l'appareil a été installé conformément aux présentes instructions.