

Инструкции за експлоатация и монтаж

Сушилна машина TKS 850 C



Teka













Съдържание

Инструкции за безопасност	3
Инсталация	7
Описание на уреда	8
Съвети за правилна употреба	10
Контролен панел	11
Инструкции за работа	12
Таблица с програми	13
Допълнителни функции	17
Почистване и поддръжка	19
Аларма	21
Ако нещо не работи	22
Технически спецификации и фиш на продукта	23


Инструкции за безопасност

Символи за грижа на дрехите

Символите върху етикета отбелязват максимално допустимата обработка и грижа за дрехите. Грижата в съответствие с етикета е гаранция, че текстилният продукт няма да се повреди.

 1	 2	 3	 4
 5	 6	 7	 8
 9	 10	 11	 12

1. Сушене в сушилна машина
2. Използвайте центрофуга за сушене
3. Не използвайте центрофуга за изсушаване
4. Забранено е сушенето в сушилна машина
5. Да се суши, закачено вертикално
6. Да се суши без изстискване
7. Да се суши на хоризонтална повърхност
8. Да се суши на сянка
9. Химическо чистене
10. Не се разрешава химическо чистене
11. Химическо чистене с всякакъв тип препарат
12. Химическо чистене с препарати, които са на петролна основа

 За да предотвратите повреда на уреда спазвайте инструкциите за безопасност описани по-долу:

1. Този електрически уред е предназначен единствено за сушене на текстилни тъкани изпрани с вода.
2. Захранващият кабел трябва да бъде включен в подходящ контакт, който е инсталиран и заземен в съответствие със стандартите за електрическа безопасност. Не свързвайте заземителния проводник към тръби с газ и вода. Заземителният проводник и неутралния проводник не трябва да бъдат свързани заедно.
3. Захранващият кабел трябва да издържа на ток с напрежение от 16А.
4. Максималният капацитет на сушене е 8 kg.

5. Не използвайте уреда, ако за почистване на прането са използвани промишлени химикали.
6. Почиствайте редовно филтъра за влакна.
7. Не позволявайте натрупването на остатъчен материал във филтъра за влакна.
8. Поради отделянето на газове е необходимо да се осигури адекватна вентилация.
9. Не поставяйте в уреда мръсно пране.
10. Дрехи с петна от масла, ацетон, алкохол, мазнини, препарати за отстраняване на петна, терпентин, восък и препарати за премахване на петна от восък, трябва предварително да бъдат изпрани в перална машина с перилен препарат и при висока температура, преди да се сушат в сушилнята.
11. Не сушете изделия, съдържащи пенеста гума (също позната като латексова пяна), както и текстурирани материали, подобни на гума. Не сушете пластмасови предмети като шапки за баня или бебешки водоустойчиви покривала, полиетилен или хартия.
12. Продукти като омекотител и подобни трябва да се използват според указанията на производителя.
13. Финалният цикъл на сушене не включва топлина (цикъл на охлаждане). Това се прави с цел предотвратяване увреждането на тъканите.
14. **ВНИМАНИЕ:** Никога не спирайте уреда преди края на цикъла на сушене, освен ако не извадите всички изделия и ги прострете, за да се разсее топлината.
15. Разположете уреда в стая с добра циркулация на въздуха, с прозорец или с вентилатор. Поставете отходната тръба в съответния отвор. Отходната тръба не бива да се свързва с комин или въздухопровод, предназначен за извеждане на пушек от други уреди, използващи горива.
16. Не монтирайте уреда зад врата, която се заключва, плъзга или такава с панта от страната, противоположна на тази на вратичката на сушилната машина.
17. Не сушете артикули, които са изцапани или напоени с растителни масла или такива за готвене, това създава опасност от пожар. Изделията с масла по тях могат да се запалят спонтанно, особено при излагане на източници на топлина, като сушилна машина. Нагриването предизвиква оксидираща реакция с маслото, оксидирането създава топлина. Ако топлината не може да се изведе, тъканите могат да се нагорещат достатъчно, за да се запалят. Струпването, подреждането или съхраняването на засегнати от масла артикули може да попречи на разсейването на топлината и така да създаде опасност от пожар.

18. Ако е неизбежно тъканите, съдържащи растителни масла или такива за готвене, или замърсени с продукти за грижа за коса да се поставят в сушилна машина, те следва първо да се изперат с допълнително количество препарат - това намалява, но не елиминира опасността.
19. Не накланяйте и не обръщайте уреда докато е в процес на работа.
20. Извадете всички предмети от джобовете, като запалки и кибритени клечки.
21. Този уред може да се използва от деца под 8 години и лица с намалени физически, сетивни или умствени способности, или с липса на опит и знания, ако са под наблюдение или са инструктирани относно употребата на уреда по безопасен начин и разбират съответните опасности.
22. Ако се наложи смяна на захранващия кабел, то тя трябва да бъде извършена единствено от квалифициран специалист.
23. Този уред е предназначен за употреба единствено в домашни условия.
24. Когато поставяте уредът върху килим или мокет, се уверете, че няма препятствия, които биха могли да запушат долните вентилационни отвори.
25. Дръжте децата далеч от уреда, освен ако не са под постоянен надзор.
26. Дръжте домашните любимци далеч от уреда.
27. Ако уреда достигне ненормално висока температура, незабавно го изключете от електрическото захранване.

Грижа за околната среда



Коректното унищожаване на този продукт ще предотврати възможните негативни последици както за околната среда, така и за здравето на човека. Символът на продукта, показва че той не трябва да се третира като обикновен домашен отпадък, а трябва да се предаде в специалните събирателни пунктове за рециклиране на електрически и електронни уреди. За по детайлна информация относно третирането, възстановяването и рециклирането на този продукт, моля свържете се със съответните органи.

Електрическо свързване

Опасност от токов удар

1. Изключвайте уреда като дърпате щепсела, а не кабела.
2. Не включвайте или изключвайте кабела с мокри ръце.
3. Бъдете внимателни да не повредите захранващия кабел и щепсела.

Опасност от нараняване

1. Всякаква ремонтна дейност по уреда трябва да бъде извършена от квалифициран специалист.
2. Не поставяйте уреда върху перална машина. Ако все пак решите да направите това, тази операция трябва да бъде извършена от квалифициран специалист.
3. Не се облягайте върху отворената врата на сушилнята.
4. Не поставяйте върху сушилната машина свещи, микровълнова фурна или други електрически уреди.

Опасност от повреда

1. Не претоварвайте сушилната машина. Нейният максимален капацитет е 8 kg.
2. Не включвайте уреда без да сте поставили филтъра за влакна.
3. Не сушете дрехите преди да са минали през цикъл на центрофуга.
4. Не излагайте уреда на директна слънчева светлина.
5. Не поставяйте уреда във влажни или мокри помещения.
6. Преди да започнете почистване на уреда, не забравяйте да го изключите от електрическата мрежа.

Опасност от експлозия

Не сушете дрехи влезли в контакт с възпламеними субстанции като въглища или алкохол. Опасност от експлозия.

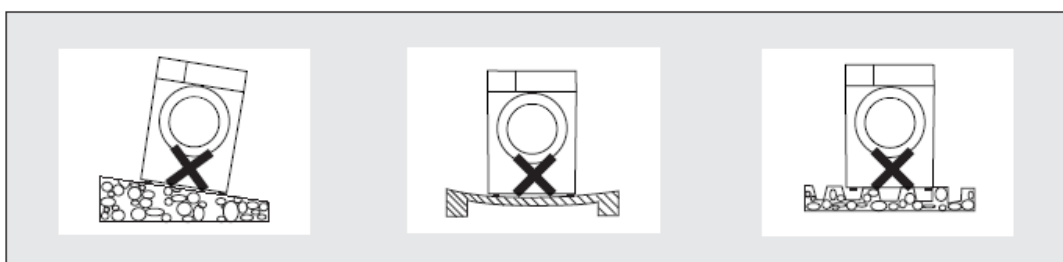
Инсталация

Транспорт

Бъдете внимателни да не повредите уреда докато го местите. След транспортиране оставете сушилнята в неподвижно положение в продължение на поне 2 часа преди да я свържете към електрическата мрежата, за да се стабилизира. Препоръчваме монтажът и връзките да бъдат извършени от квалифициран специалист.

Инсталация

1. Поставете уредът върху равна и стабилна повърхност.
2. Не поставяйте уреда под наклон, върху дървена повърхност или върху килим.
3. Не поставяйте уреда в помещение, където може да замръзне.

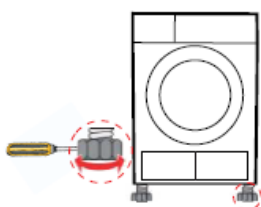


Нивелиране

Уредът трябва да бъде нивелиран и стабилно поставен на твърда основа.

Ако уреда не е поставен на подходяща повърхност ще се получат вибрации по време на работа и има вероятност уреда да се измести.

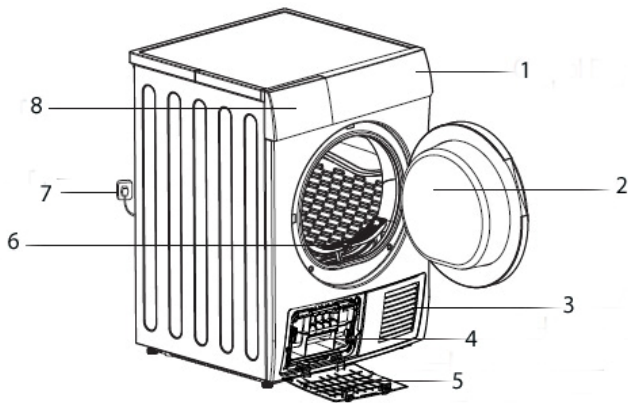
Използвайте подходящ инструмент за да нивелирате уреда с помощта на регулируемите крачета.



Електрическо свързване

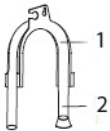
1. Уверете се, че волтажа отговаря на този посочен в стикера с техническите данни.
2. Не използвайте удължители.

Описание на уреда



1. Контролен панел
2. Врата
3. Вентилационен отвор
4. Дръжка на кондензатора
5. Капак на кондензатора
6. Филтър за влакна
7. Захранващ кабел
8. Контейнер за кондензна вода

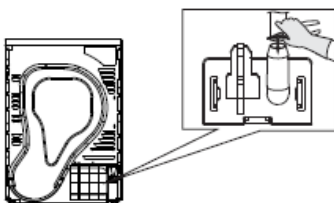
Акcesoари



1. Държач (в зависимост от модела)
2. Маркуч за отходна вода (в зависимост от модела)

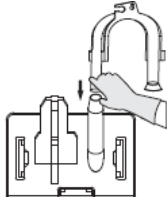
Инсталационни стъпки:

Стъпка 1:



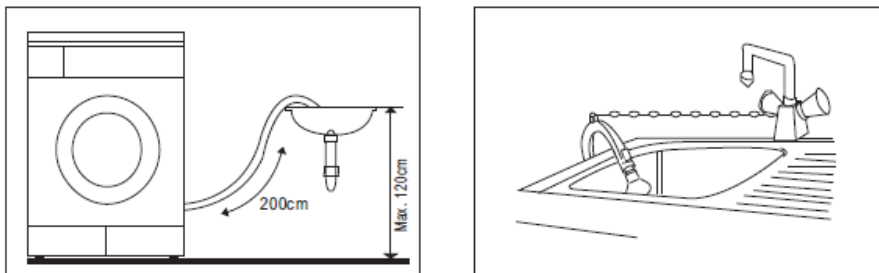
Отстранете маркуча за отходна вода от конектора с помощта на клещи.

Стъпка 2:



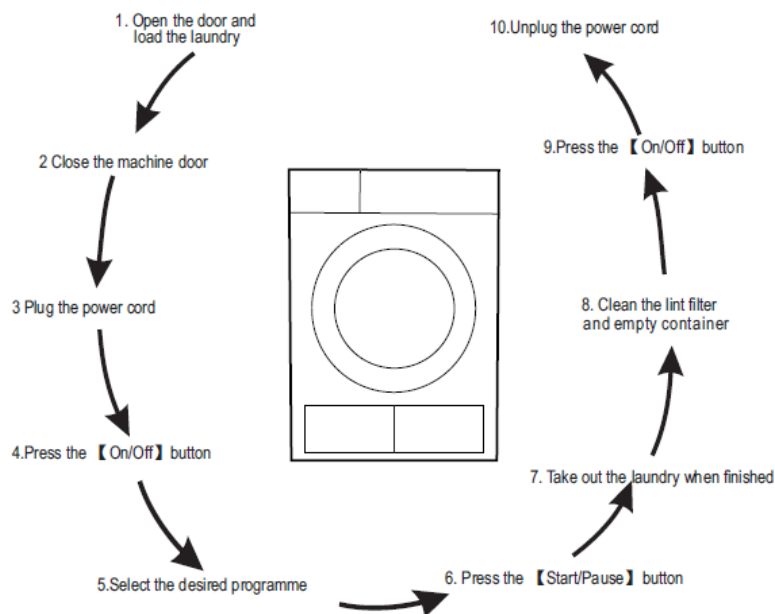
Свържете маркуча към сушилната машина.

Стъпка 3:



С помощта на държача, поставете другия край на маркуча в умивалника. За по-голяма стабилност може да го захванете и за кухненския смесител.


Бърз старт



1. Отворете вратата и заредете сушилната машина с дрехи.
2. Затворете вратата.
3. Включете захранващия кабел в електрическата мрежа.
4. Натиснете бутона за включване/изключване (On/Off).
5. Изберете желаната от вас програма.
6. Натиснете бутона за Старт/Пауза (Start/Pause).
7. Щом програмата приключи, извадете дрехите от сушилната машина.
8. Почистете филтъра за влакна и изпразнете контейнера за кондензна вода.
9. Натиснете бутона за включване/изключване (On/Off)
10. Изключете захранващия кабел от електрическата мрежа.

Съвети за правилна употреба

Внимание

 Преди да използвате сушилнята за първи път, почистете вътрешността на барабана, за да отстраните натрупания прах и следите от машинно масло получени вследствие на транспортирането и производствения процес. За да направите това следвайте инструкциите описани по-долу:

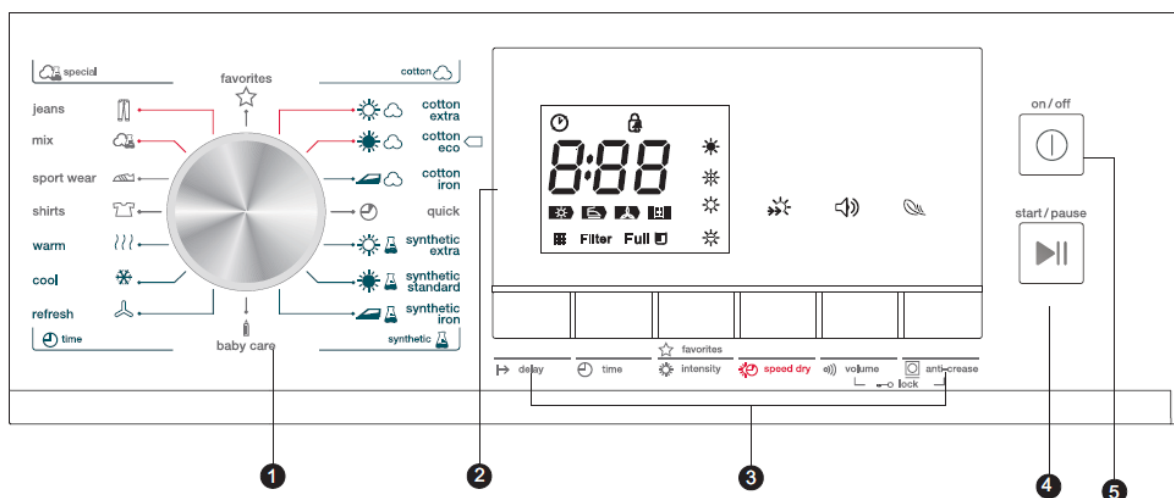
- Поставете чисти парцали или други тъкани в уреда.
- Включете сушилнята към електрическото захранване.
- Натиснете **бутона On/Off**, изберете бърза програма (**Quick**) и натиснете **бутона Start/Pause**.
- След края на програмата, следвайте инструкциите описани в секцията **Почистване и поддръжка**.

Съвети

- Винаги сушете добре центрофугирано пране.
- Винаги сортирайте дрехите според материята от която са направени и следвайте указанията на етикетите, на които е отбелязано препоръчителното им изсушаване.
- Закопчайте циповете и копчетата, завържете връзките и изпразнете съдържанието на джобовете на дрехите преди да ги поставите в сушилнята.
- Не пресушавайте дрехите, съблюдавайте указанията за всеки вид тъкани.
- Не поставяйте в сушилната машина тъкани съдържащи гума или подобни еластични материали.
- Не отваряйте вратата на уреда докато програмата не приключи.
- Почиствайте филтъра за влакна след всяко използване на уреда.
- Не сушете повторно дрехи преминали веднъж през сушилната машина.
- Спазвайте максималното количество килограми, посочено в описанието по-долу:

Якета - смесени тъкани – до 800g 	Якета – памучни тъкани – до 800g 	Дънки и дънкови материи – до 800g 	Кърпи – памучни материи – до 800g 
Единични чаршафи – памучни материи – до 600g 	Работно облекло – долни и горни дрехи – до 1120g 	Пижами и нощници – до 200g 	Ризи – памучни тъкани – до 300g 
Фланелки – памучни тъкани – до 180g 	Бельо – памучни тъкани – до 30g 	Чорапи - смесени тъкани – до 30g 	

Контролен панел



1. Бутон за избор на програма
2. Дисплей
3. Бутон за избор на функция
4. Бутон за Старт/Пауза (Start/Pause)
5. Бутон за включване/изключване (On/Off)

Дисплей

	Индикатор за отложен старт
	Индикатор на блокировка за безопасност
	Индикатор показващ оставащото време/Съобщение за грешка
	Индикатори показващи различните етапи на сушене
	Индикатор показващ, че е необходимо почистване на филтъра
	Индикатор показващ, че е необходимо изпразване на контейнера за вода
	Степен на сушене (може да настроите 4 различни степени)
	Индикатор показващ скоростта на сушене
	Аларма
	Индикатор за сушене на деликатни тъкани (функция против намачкване)

Инструкции за работа

Избор на програма

1. Натиснете **бутона On/Off**, след като съответния индикатор светне, **завъртете бутона за избор на програма** до желаната от вас програма.
2. Ако желаете може да изберете една от допълнителните функции: **Delay, Time, Intensity, Speed Dry, Signal** или **Anti-crease**.
3. Натиснете **бутона Start/Pause**.

Стартиране на програма

След като програмата стартира, барабана ще продължи да се върти, съответния индикатор ще светне и върху дисплея ще се показва оставащото време.

Край на програмата

1. След като програмата приключи, бараба ще спре да се върти, върху дисплея ще се появи индикацията **0:00** и индикатора показващ последния етап от сушенето ще започне да мига. Ако не извадите дрехите в рамките на 1 минута, уреда ще започне автоматично работа на функция **Anti-crease** (консултирайте се със секцията **Функция Anti-crease**). Натиснете бутона **On/Off**, за да изключите машината и извадете щепсела от електрическото захранване.
2. Ако по време на работа, сушилнята внезапно спре, моля консултирайте се със секцията **Ако нещо не работи**.

Таблица с програми

Програма		Максимално тегло (kg)	Материя	Отложен старт <input type="checkbox"/>	Време <input type="checkbox"/>
Cotton	Extra	8 kg	За сушене на памучни материи. Степен на сушене: екстра сухо	Да	Не
	Standard		За сушене на памучни материи. Степен на сушене: сухо за гардероб.	Да	Не
	Iron		За сушене на памучни материи. Степен на сушене: сухо за гладене.	Да	Не
Quick	Quick	3 kg	Програма за бързо сушене	Да	Не

Програма		Максимално тегло (kg)	Материя	Отложен старт <input type="checkbox"/>	Време <input type="checkbox"/>
Synthetics	Extra	8 kg	За сушене на синтетични материи. Степен на сушене: екстра сухо	Да	Не
	Standard		За сушене на синтетични материи, които няма да се гладят: ризи, покривки, бебешки дрехи, чорапи. Степен на сушене: сухо за гардероб.	Да	Не
	Iron		За сушене на синтетични материи, които ще се гладят. Степен на сушене: сухо за гладене.	Да	Не

Програма		Максимално тегло (kg)	Материя	Отложен старт <input type="checkbox"/>	Време <input type="checkbox"/>
Baby care	Baby care	1 kg	За сушене на бебешки дрехи.	Да	Не
Special	Jean	8 kg	За сушене на дънки и дънкови материи. Степен на сушене: екстра сухо	Да	Не
	Mix	3.5 kg	Ако не може да определите каква материя са вашите дрехи, изберете тази програма.	Да	Не
	Sports	3 kg	За сушене на полиестерни материи, които не се гладят.	Да	Не
	Shirts	1 kg	За сушене на ризи и тениски, които не се мачкат и изиксват минимално усилие за да бъдат изгладени.	Да	Не

Програма		Максимално тегло (kg)	Материя	Отложен старт <input type="checkbox"/>	Време <input type="checkbox"/>
My Cycle	My Cycle		Запазете своя любима програма	Да	
Time	Warm		За сушене на дрехи от минимум 10 до максимум 120 минути.	Да	Да
	Cool		За проветряване на дрехи, без наличие на топъл въздух от минимум 10 до максимум 30 минути.	Да	Да
	Refresh	1 kg	За освежаване на дрехи, които са били дълго време в гардероб от минимум 20 до максимум 150 минути.	Да	Да


Забележка:

1. Този символ означава тестова програма за стандарни памучни тъкани.
2. Програмите описани по-горе са само препоръчителни за употреба, все пак потребителя има право да настройва функциите в зависимост от своите желания и нужди.

Възможност за избор на допълнителни функции: **Отложен старт** и **Време**.

Допълнителни функции

1. Отложен старт (Delay)

Вие може да отложите старта на дадена програма с максимум 24 часа. Това означава, че програмата ще стартира във точно определено време настроено от вас. Когато програмата стартира, върху дисплея ще се показва оставащото време до края на цикъла и иконата за отложен старт  ще мига.

За да настроите функцията, следвайте стъпките описани по-долу:

1. Заредете прането в сушилната машина и затворете вратата.
2. Натиснете **бутона On/Off**, след което с бутона за избор на програма изберете програмата, която желаете.
3. Ако желаете може да изберете следните две допълнителни функции: **Anti-crease** и **Signal**.
4. Натиснете **бутона Delay**.
5. Продължавайте да натискате **бутона Delay**, докато желанието от вас час за отлагане старта на програмата се появи.
6. След като настроите желанието от вас час за отложен старт, натиснете **бутона Start/Pause**. След като настроеното от вас време бъде достигнато, уреда ще започне автоматично работа по зададените параметри.
7. Ако натиснете отново **бутона Start/Pause**, функцията ще навлезе в режим на пауза.
8. Ако желаете да откажете функцията, натиснете **бутона On/Off**.

2. Време (Time)

Тази функция е валидна единствено ако сте избрали програма Time. Вие може да настроите време за един от трите цикъла на програмата: warm, cool или refresh.

3. Интензивност (Intensity)

Тази функция се използва за настройка степента на сушене. Може да изберете 4 различни степени: * * * * .

Времето за сушене се увеличава с 3 минути за всяка една от степените.

1. Тази функция може да бъде активирана единствено преди старта на програмата.
2. Натиснете **бутона Intensity** за да изберете желаното от вас време за сушене.
3. Тази функция не е валидна за програмите: **Cotton Iron, Quick, Synthetic Iron, Baby Care, Warm, Cool, Refresh**. При всички останали програми функцията може да бъде настроена.

4. My Cycle (Моята програма)

Вие може да настроите и запаметите програмата, която най-често използвате.

1. Изберете желаната от вас програма и други допълнителни функции.
 2. Задръжте натиснат за около 3 секунди **бутона Intensity**. Съответният индикатор ще започне да мига, а програмата ще бъде запаметена.
 3. Завъртете **бутона за избор на програма до позицията My Cycle**. Вече може да стратирате вашата любима програма.
- Ако желаете да промените настройките на **My Cycle**, повторете стъпки 1 и 2.

5. Speed dry (Скорост на сушене)

Тази функция се използва ако желаете да намалите времето за сушене.

6. Signal (звук сигнал)


Вие може да настроите звуков сигнал, който да се чува при избора на определена функция. Когато тази функция е активирана:

1. Щом натиснете някой от бутоните за допълнителна функция ще се чува звуков сигнал.
2. Ако сушилната е в процес на работа и вие завъртите бутон за избор на програма, ще се чуе звуков сигнал, който да ви напомни, че командата, която се опитвате да извършите е невалидна.
3. Когато програмата приключи, ще се чуе звуков сигнал.

7. Anti-crease (против намачкване)

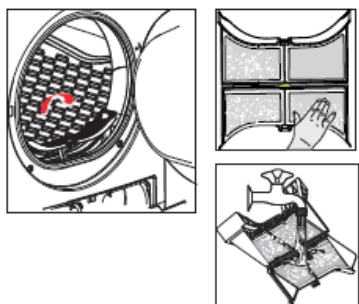
Тази функция предотвратява намачкването на прането по време на цикъла на сушене. Функцията може да трае от 30 до 120 минути (в зависимост от вашата настройка). Функцията е валидна за всички програми с изключение на програмите: **Cool, Refresh** и **Baby care**.

8. Блокировка за безопасност (Child Lock)

1. Тази функция блокира бутоните на контролния панел с цел тяхното случайно натискане от деца.
 2. Когато сушилната машина е в процес на работа, задръжте натиснати едновременно за около 3 секунди бутоните **Anti-crease** и **Signal**. Функцията ще бъде активирана, върху дисплея ще се появи символа  и всички бутони, с изключение на **бутон On/Off** ще бъдат блокирани.
- За да деактивирате функцията отново задръжте натиснати едновременно за около 3 секунди бутоните **Anti-crease** и **Signal**.

Почистване и поддръжка

Почистване на филтъра за влакна



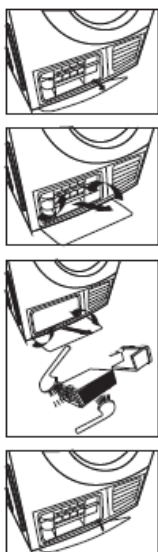
Оставете уреда да се охлади.

1. Отворете вратата.
2. Извадете филтъра като го издърпате нагоре.
3. Почистете го; съберете натрупалите се влакна с ръка или изплакнете с вода и подсушете внимателно.
4. Поставете филтъра обратно.

Забележка:

1. Филтърът за влакна трябва да се почиства след всяко използване на сушилнята, в противен случай може да се възпрепятства свободната циркулация на въздух вътре в уреда, а оттам нуждата от по-продължително време за сушене на дрехите и по-голям разход на енергия.
2. Преди да започнете почистването, изключете уреда от електрическата мрежа.
3. Никога не включвайте сушилната машина без да сте поставили филтъра за влакна.
4. Почиствайте филтъра след края на всяка програма.

Почистване на кондензатора




Оставете уреда да се охлади.

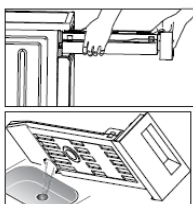
Поставете кърпа или съд под кондензатора тъй като е възможно изтичането на малко количество вода.

1. Дръпнете дръжката на капака на кондензатора.
2. Отворете капака напълно.
3. Развийте двата заключващи механизма един към друг.
4. Извадете кондензатора.
5. Почистете го под течаща вода.
6. Почистете уплътненията.
7. Поставете кондензатора отново.
8. Завийте заключващите механизми.
9. Затворете капака.

Препоръчително е да почиствате кондензатора веднъж на всеки три месеца.


-  1. Почиствайте кондензатора единствено с вода. Не използвайте остри предмети. Никога не включвайте сушилната машина без да сте поставили кондензатора.
2. По време на сушене, може да се събере вода между прозореца и уплътнението. Това е нормално явление, което няма да повлияе по никакъв начин върху работата на уреда.

Изпразване контейнера за кондензна вода




1. Задръжете и издърпайте контейнера с две ръце.
2. Наклонете контейнера и излейте кондензната вода.
3. Поставете обратно контейнера.


Внимание:

1. Контейнера трябва да се изпразва след края на всяка програма. Ако забравите да направите това, програмата ще се паузира автоматично и върху дисплея ще започне да мига символа . След като изпразните контейнера натиснете **бутона Start/Pause** за да може уреда да продължи своята работа.
2. Не пийте кондензната вода.
3. Никога не включвайте сушилната машина без да сте поставили контейнера за кондензна вода.

Аларма


Дисплей	Причина	Решение
Символа  мига върху дисплея	Контейнера за кондензна вода е пълен	Изпразнете контейнера
	Повреда във водната помпа или повреда в сензора за нивото на водата	Свържете се с техническия сервиз
E30	Проблем с нагревателя	Свържете се с техническия сервиз
E32	Проблем със сензора за влажността	Свържете се с техническия сервиз
E33	Проблем с температурния сензор	Свържете се с техническия сервиз
Символа  мига върху дисплея	Не сте поставили филтъра за влакна или околната температура е твърде висока	Поставете филтъра и изчакайте докато околната температура в помещението достигне нормална стойност. Ако проблема все още съществува се свържете с техническия сервиз.

Ако нещо не работи

 Всяка поправка или ремонтна дейност по уреда трябва да бъде извършена единствено от квалифициран специалист.

Преди да се свържете с техническия сервиз, вижте дали не може да оправите повредата сами. Моля, консултирайте се с таблицата по-долу:

Проблем	Решение
Дисплея не се включва	Уредът не е включен в електрическото захранване. Проверете настроената от вас програма. Проверете бушона.
Символа  мига върху дисплея	Изпразнете контейнера за кондензна вода. Проверете маркуча за отходна вода.
Символа  мига върху дисплея	Почистете филтъра за влакна. Почистете вентилационния отвор.
Сушилнята не стартира работа	Проверете дали сте натиснали бутона Start. Проверете дали сте затворили вратата. Проверете дали сте настроили програма.
От сушилнята излиза вода	Уверете се, че уреда е нивелиран и поставен върху равна повърхност. Почистете кондензатора и уплътненията.
Вратата се отваря сама	Затворете вратата добре (докато се чуе щракване). Проверете дали не сте поставили прекалено голямо количество пране.
Повишаване на влажността в помещението	Проветрете помещението. Уверете се, че кондензатора е поставен.
Процесът на сушене не е задоволителен или отнема твърде дълго време	Почистете филтъра за влакна и измийте кондензатора. Изпразнете контейнера за кондензна вода. Уредът не е инсталиран правилно. Почистете сензора за влажност. Използвайте по-продължителна програма.

 Ако не може да се справите сами с проблема:

1. Натиснете **бутона On/Off**.
2. Изключете уреда от електрическата мрежа и се свържете с техническия сервиз.

Технически спецификации и продуктов фиш

Спецификация

Волтаж	220-240V ~50Hz
Номинална входна мощност	2700W
Околна температура	+5°C~+35°C
Размери	595x615x845 mm
Максимално тегло на прането	8 kg
Тегло на уреда	42 kg нето

Забележка

1. Не надвишавайте максималния капацитет на уреда когато зареждате пране.
2. Не инсталирайте уреда в помещение където има опасност от замръзване.
3. Съществува сериозен риск от повреда на уреда, ако позволите на кондензната вода в контейнера, помпата или маркучите да замръзне.

Фиш на продукта

Марка: Тека

Модел: TKS 850 C

Капацитет: 8 kg

Тип сушилня: кондензационен

Клас на енергийна ефективност: B

Консумация на енергия: 561 kWh годишно, въз основа на 160 цикъла на сушене по стандартната програма за памук при пълен и при частичен товар, и консумация при режими с ниска мощност. Действителната консумация на енергия за един цикъл ще зависи от това как се използва машината.

Автоматична барабанна сушилна машина: Да

Консумация на енергия за стандартна програма за памук при пълен товар: 4.74kWh

Консумация на енергия за стандартна програма за памук при частичен товар: 2.56kWh

Консумация на мощност при изключен уред: 0.28W

Консумация на мощност при включен уред: 0.8W

"Стандартната програма за памук", използвана при пълен и при частичен товар, представлява стандартната програма за сушене, за която се отнася информацията върху етикета и в продуктовия фиш. Тази програма е подходяща за сушене на нормално влажно памучно пране и е най-ефективната програма за памук по отношение на консумацията на енергия.

Среднопретеглено времетраене на стандартната програма за памук при пълен и частичен товар: 112 min

Времетраене на стандартната програма за памук при пълен товар: 140 min
Времетраене на стандартната програма за памук при частичен товар: 90 min

Клас на ефективност на кондензацията по скала от G (най-ниска ефективност) до A (най-висока ефективност): B.

Средна ефективност на кондензацията за стандартната програма за памук при пълен товар: 80.1%

Средна ефективност на кондензацията за стандартната програма за памук при частичен товар: 80.1%

Среднопретеглена ефективност на кондензацията за стандартната програма за памук при пълен и частичен товар: 80.1%

Ниво на звуковата мощност за стандартната програма за памук при пълен товар: 69dB.

“ТЕКА България ЕООД” не носи отговорност за преводни и печатни грешки”.

ТЕКА БЪЛГАРИЯ ЕООД
Офис и шоу-рум:
бул. „Цариградско шосе“ № 135
София 1784, България
тел. 02/9768 330; 0895 613 370
URL: <http://www.teka.bg>
Facebook: ТЕКА БЪЛГАРИЯ ЕООД