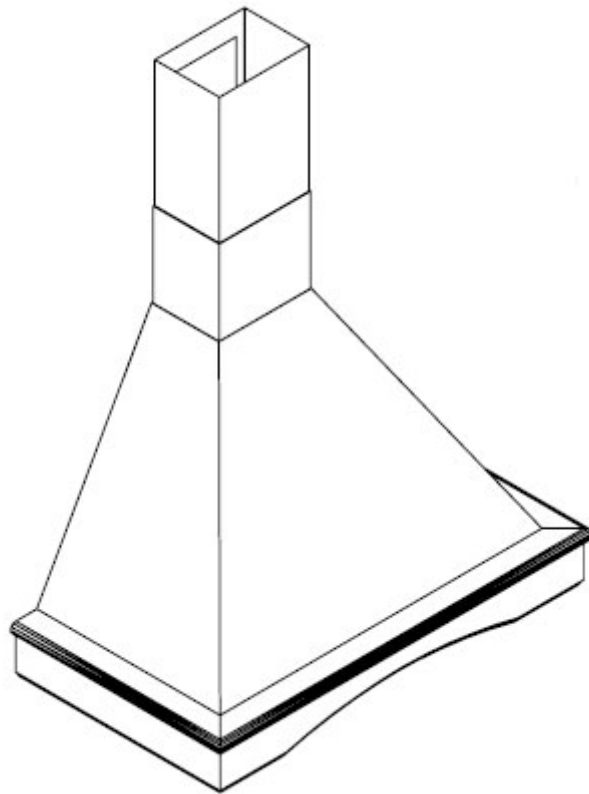


**Инструкция за експлоатация и монтаж**

**Кухненски абсорбатори**

**NUBERO 60/90 HP**



Уважаеми клиенти,

Най-напред искаме да Ви благодарим, че избрахте нашият продукт. Ние сме напълно сигурни, че този модерен и практичен уред – изработен от най-висококачествени материали – ще отговори напълно на Вашите очаквания!

Моля, прочетете ЦЯЛОТО РЪКОВОДСТВО преди инсталирането и първоначалната употреба на абсорбатора, за да постигнете най-добри резултати.

Съхранявайте това ръководство на сигурно място. То винаги ще Ви дава полезна информация и ще помага на други хора да използват този уред.

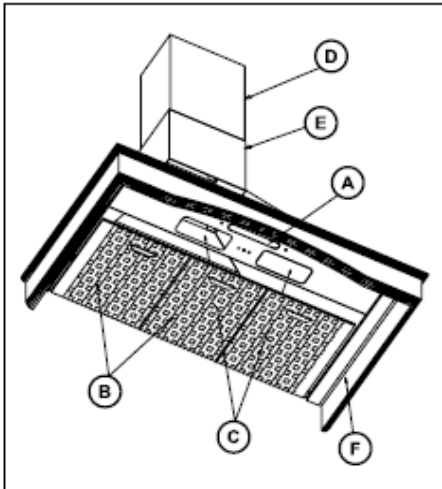
### **Инструкции за безопасност**

- При инсталирането на абсорбатора следва да се съобразите с местните норми и стандарти, касаещи електричеството и употребата на газ.
- Преди да включите абсорбатора се уверете, че честотата и волтажът в електрическата мрежа съответстват на отбелязаните такива на стикера с техническите данни, намиращ се от вътрешната страна на абсорбатора.
- При директно свързване към електрическата мрежа трябва да бъде използван еднополюсен прекъсвач с минимално разстояние между клемите от 3 мм.
- Веднъж щом инсталирате кухненският абсорбатор се уверете, че охранващия кабел не влиза в контакт с никакви остри метални ръбове.
- Изтегляният въздух не трябва да влиза във въздуховод, който се използва от други уреди за отвеждане на изпарения от газ или други горива.
- Помещението трябва да има достатъчно добра вентилация, ако абсорбатора ще се използва едновременно с други уреди, които използват енергия, различна от електрическата.
- Не допускайте да се натрупва мазнина, върху която и да е част на абсорбатора и особено във филтрите – това увеличава риска от пожар. Почиствайте вътрешността на абсорбатора и металните филтри поне веднъж месечно.
- Долната част на абсорбатора трябва да е на височина най-малко 50 см от електрическите котлони или на 65 см от газови или котлони от смесен тип. **СЛЕДВАЙТЕ ПРЕПОРЪКИТЕ НА ПРОИЗВОДИТЕЛЯ.**
- Не оставяйте газови котлони с открит пламък, без да има върху тях съд за готвене. Натрупаната мазнина във филтрите може да се запали, когато температурата се покачи.
- Избягвайте употребата на абсорбатора когато металните филтри не са монтирани, например когато са поставени за почистване в съдомиялната машина.
- Не фламбирайте под абсорбатора.
- Винаги изключвайте уредът преди всякакви интериорни манипулации, например по време на почистване.
- Препоръчваме Ви да използвате ръкавици и да бъдете внимателни при почистване вътрешността на абсорбатора.
- Абсорбаторът е проектиран за домашна употреба и само за отвеждане и пречистване от миризми, отделяни при приготвянето на ястия. Употребата му с каквато и да е друга цел е само на Ваша отговорност и може да бъде опасна, а така също в този случай отпада и неговата гаранция. Производителят не носи отговорност за повреди причинени от неправилна употреба.
- За отстраняване на повреди винаги се обръщайте към най-близкия офис на обслужващия сервиз и винаги използвайте единствено оригинални резервни части. Поправки и промени, направени от неквалифицирани лица, може да предизвикат щети и повреди в уреда, както и да застрашат Вашата безопасност.

<b>Съдържание</b>	<b>Стр.</b>
<b>Инструкции за безопасност</b>	
<b>1. Описание на уреда</b>	<b>4</b>
<b>2. Инструкции за употреба</b>	<b>4</b>
<b>3. Почистване и поддръжка</b>	<b>5</b>
3.1 Почистване корпуса на абсорбатора	5
3.2 Почистване на металните филтри	5
3.3 Смяна на крушката	5
<b>4. Ако нещо не работи</b>	<b>6</b>
<b>5. Размери и спецификации</b>	<b>6</b>
5.1 Технически спецификации	7
5.2 Размери	7
<b>6. Аксесоари</b>	<b>8</b>
<b>7. Инсталация</b>	<b>8</b>
7.1 Инсталация	8
	9
<b>8. Филтри с активен въглен</b>	<b>10</b>

## 1. Описание на уреда

Фигура 1



- A** Бутон за включване/изключване, избор на скорост, осветление и контролен индикатор
- B** Метални филтри
- C** Осветление – обща номинална мощност 36 W
- D,E** Вертикално регулируеми корпуси
- F** Декоративна част

## 2. Инструкции за употреба

Чрез натискането на бутоните показани на схемата, Вие контролирате функционирането на абсорбатора.

Фигура 2



За да имате по-добра абсорбация, Ви препоръчваме да включите уреда няколко минути преди да започне процеса на готвене, за да постигнете по-стабилен и постоянен въздушен поток за отстраняване на миризмите.

Също така, след приключване на готвенето оставете абсорбатора да поработи още няколко минути (3-5 минути), така че да отведе всички пари и миризми от помещението.

### 3. Почистване и поддръжка

При почистването и поддръжката на уреда спазвайте инструкциите за безопасност описани на стр. 3

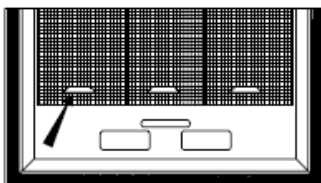
#### 3.1 Почистване корпуса на абсорбатора

- Никога не използвайте метална тел или четка, абразивни или корозивни продукти.
- Подсушете абсорбаторът като използвате сух парцал, който не оставя влакна.

#### 3.2 Почистване на металните филтри

За да извадите филтрите от местата им, ги освободете от закопчалките, които ги поддържат (вж фигура 3).

**Фигура 3**



Измийте филтрите, като ги накиснете в гореща вода с неутрален препарат, докато мазнините се разтворят и след това ги изплакнете с вода или със специални препарати срещу мазнини. Филтрите могат да се мият и в съдомиялна машина. В този случай винаги ги поставяйте вертикално, за да избегнете задръстване с отпадъци.

Миенето в съдомиялна машина може да потъмни повърхността на металните части на филтрите, без това да повлияе на способността им да улавят изпаренията. След измиване оставете филтрите да изсъхнат и тогава ги поставете обратно на абсорбатора.

#### 3.3 Смяна на електрическите крушки

Процедирайте както следва:

- Свалете металните филтри.
- Сменете счупената/изгорялата крушка. Максималната мощност на крушката е 40 W.
- Поставете обратно металните филтри.

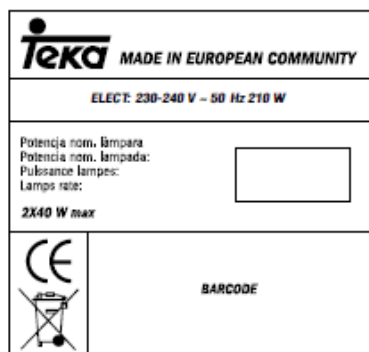
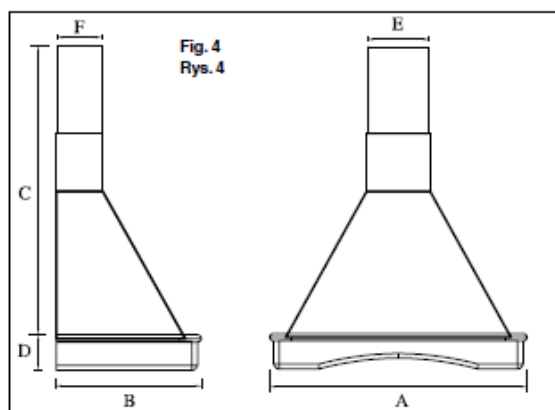
## 4. Ако нещо не работи

Ако възникне проблем преди да потърсите помощ от техническия сервиз, моля проверете:

Проблем	Вероятна причина	Решение
<b>Абсорбаторът не работи</b>	Захранващият кабел не е свързан	Свържете кабела към електрическото захранване
	Няма ток в контакта	Проверете / ремонтирайте електрическата инсталация
<b>Абсорбирането не е задоволително или има вибрации</b>	Филтрите са запушени	Почистете или сменете филтрите
	Въздуховодът е запушен	Почистете въздуховода
<b>Крушките не светят</b>	Крушките са изгорели	Сменете крушките
	Крушките са се развинтили	Затегнете ги

## 5. Размери и спецификации

Фигура 4



### 5.1 Технически спецификации

<b>Електрическо захранване</b>	<b>Честота</b>	<b>Осветление/Мощност</b>	<b>Обем на мотора</b>
<b>230 – 240 V</b>	<b>50 Hz</b>	<b>36/210 W</b>	<b>636 m<sup>3</sup>/h</b>

## 5.2 Размери

вж. Фигура 4

---

Модел	A (mm)	B (mm)	C (mm)		D (mm)	E (mm)	F (mm)
			Min	Max			
<b>NUBERO</b>	<b>600</b>	<b>504</b>	<b>484</b>	<b>988</b>	<b>98</b>	<b>166</b>	<b>156</b>

**„ТЕКА ИНДЪСТРИАЛ“** си запазва правото да прави промени в своите електроуреди, винаги когато това е необходимо или полезно, без да засяга техните основни характеристики.

## 6. Аксесоари

- 1 бр. 120/150 мм. редуциращ накрайник
- 2 бр. Държачи за външен корпус
- 2 бр. Дюбели ( $\varnothing 9 \times 40$ )
- 2 бр. Дълги болтове ( $\varnothing 9 \times 40$ )
- 6 бр. Дюбели ( $\varnothing 5 \times 40$ )
- 6 бр. Дълги болтове ( $\varnothing 5 \times 40$ )

## 7. Инсталация

**За да монтирате абсорбаторът спазвайте инструкциите за безопасност описани на стр. 2.**

За да бъде абсорбирането оптимално, изходящата тръба не трябва да надвишава 4 МЕТРА ДЪЛЖИНА и да не включва повече от 2 чупки по 90 градуса, а диаметъра да е поне  $\varnothing 120$ .

### 7.1 Инсталация на модели: Trenti/Nubero/Ventoline

**Фигура 5 на стр. 10**

1. Поставете редуциращият накрайник (150/120 мм), ако Вашият въздуховод е с диаметър  $\varnothing 125$ .
2. Отбележете и пробийте дупки за захващане на дюбелите (H  $\varnothing 9 \times 40$ ) и (L  $\varnothing 5 \times 30$ ) за стената. Поставете абсорбаторът на желаната височина, после стегнете дългите болтове (H).
3. Поставете абсорбаторът като закачите неговите държачи (I) за дългите болтове (H) както е показано на фиг. 5b и след това затегнете дългите болтове (L).
4. Отбележете и пробийте местоположението на долния държач (G) на външния корпус, нагласете и закрепете дюбелите (M) посредством дългите болтове (M). След това закачете фиксираният димоотвод на неговия държач (G), както е показано на фиг. 5c.
5. Повдигнете подвижният димоотвод на желаната височина и маркирайте неговата форма на стената.
6. Махнете фиксираният и подвижният димоотвод.



7. Центрирайте горният държач (G) около маркирана форма, след това отбележете и пробийте фиксиращи дупки за закрепване на дюбелите (M). Закрепете държачът (G) посредством болтовете (M).
8. Захванете въздуховодът със скоба (не присъства в аксесоарите) за изходния отвор на мотора или за редуциращият накрайник в зависимост от случая (фиг.7).
9. Веднъж щом въздуховодът е захванат, нагласете фиксираният и подвижният димоотвод около изходите на вентилатора и ги закачете на съответните държачи.
10. Свържете пречистващата тръба с външния тръбопровод и я закрепете със скоба.

## 7.2 Инсталация на модели: Laro/Auroga

### Фигура 6 на стр. 11

1. Поставете редуциращият накрайник (150/120 мм), ако Вашият въздуховод е с диаметър  $\varnothing 125$  (фиг. 7).
2. Отбележете и пробийте дупки за захващане на дюбелите (H  $\varnothing 9 \times 40$ ) и (L  $\varnothing 5 \times 30$ ) за стената. Поставете абсорбаторът на желаната височина, после стегнете дългите болтове (H).
3. Поставете абсорбаторът като закачите неговите държачи (I) за дългите болтове (H) както е показано на фиг. 6b и след това затегнете дългите болтове (L).
4. Отбележете и пробийте местоположението на долния държач (G) на външния корпус, нагласете и закрепете дюбелите (M) посредством дългите болтове (M). След това закачете фиксираният димоотвод на неговия държач (G), както е показано на фиг. 6с.
5. Повдигнете подвижният димоотвод на желаната височина и маркирайте неговата форма на стената.
6. Махнете фиксираният и подвижният димоотвод.
7. Центрирайте горният държач (G) около маркирана форма, след това отбележете и пробийте фиксиращи дупки за закрепване на дюбелите (M). Закрепете държачът (G) посредством болтовете (M).
8. Захванете въздуховодът със скоба (не присъства в аксесоарите) за изходния отвор на мотора или за редуциращият накрайник в зависимост от случая (фиг.7).
9. Веднъж щом въздуховодът е захванат, нагласете фиксираният и подвижният димоотвод около изходите на вентилатора и ги закачете на съответните държачи.
10. Свържете пречистващата тръба с външния тръбопровод и я закрепете със скоба.

## 8. Филтри с активен въглен

Въпреки че е препоръчително извеждане на парите навън, може да се използват филтри с активен въглен, които способстват постъпването на пречистен въздух в кухнята.

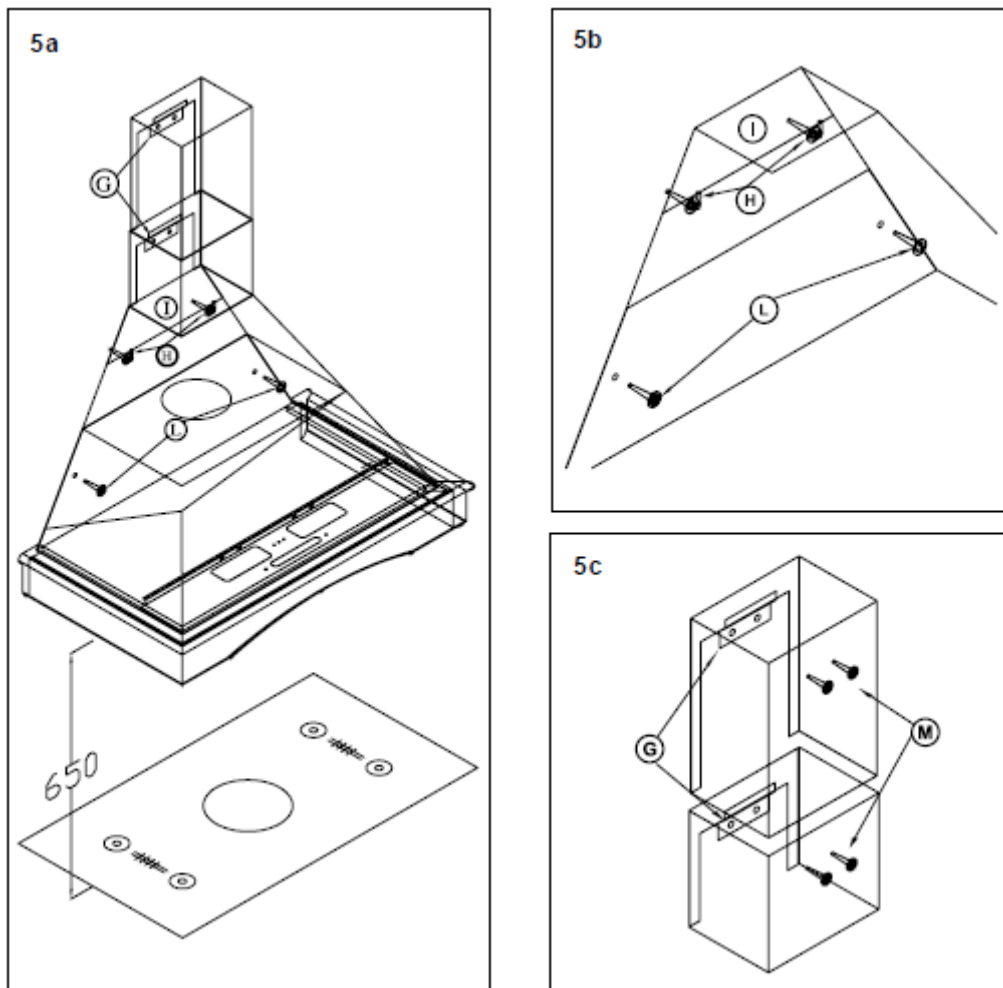
Филтрите с активен въглен са годни от 3 до 6 месеца в зависимост от тяхното използване в абсорбатора.

Филтрите с активен въглен не се мият, нито възстановяват. След тяхната употреба трябва да се заменят с нови филтри. За да свалите използваните вече такива филтри, следвайте процедурата обратно на тази при тяхното инсталиране.

### Как да поставим филтрите с активен въглен?

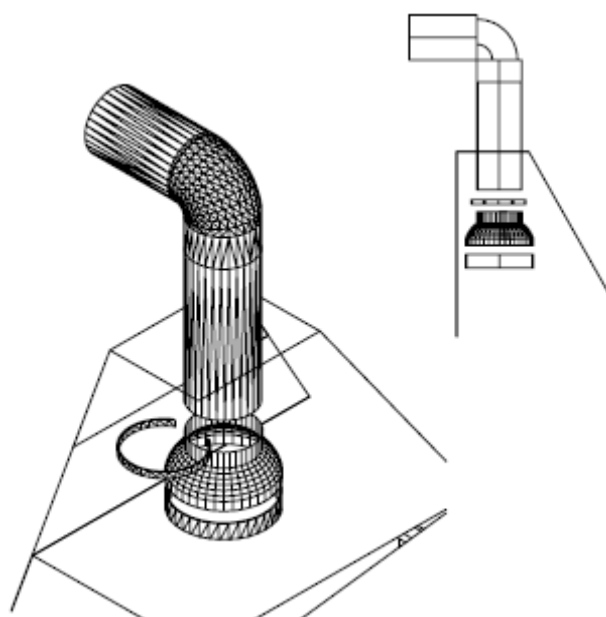
1. За да сложите филтрите с активен въглен, поставете техните захващащи части в предвидените за това отвори на двигателя.  
Завъртете както е показано на диаграмата във фиг. 8. на стр. 12

### 7.1 Инсталация Фигура 5



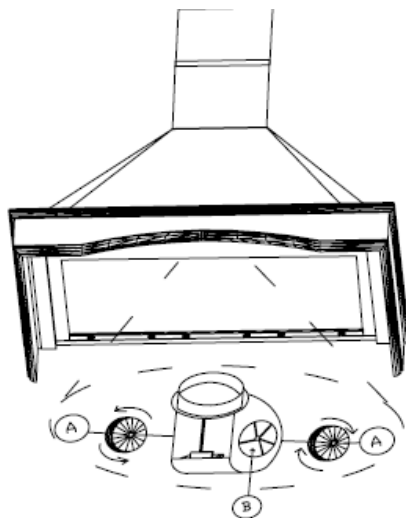
**Как да захванем пречистващата тръба?**

**Фигура 7**

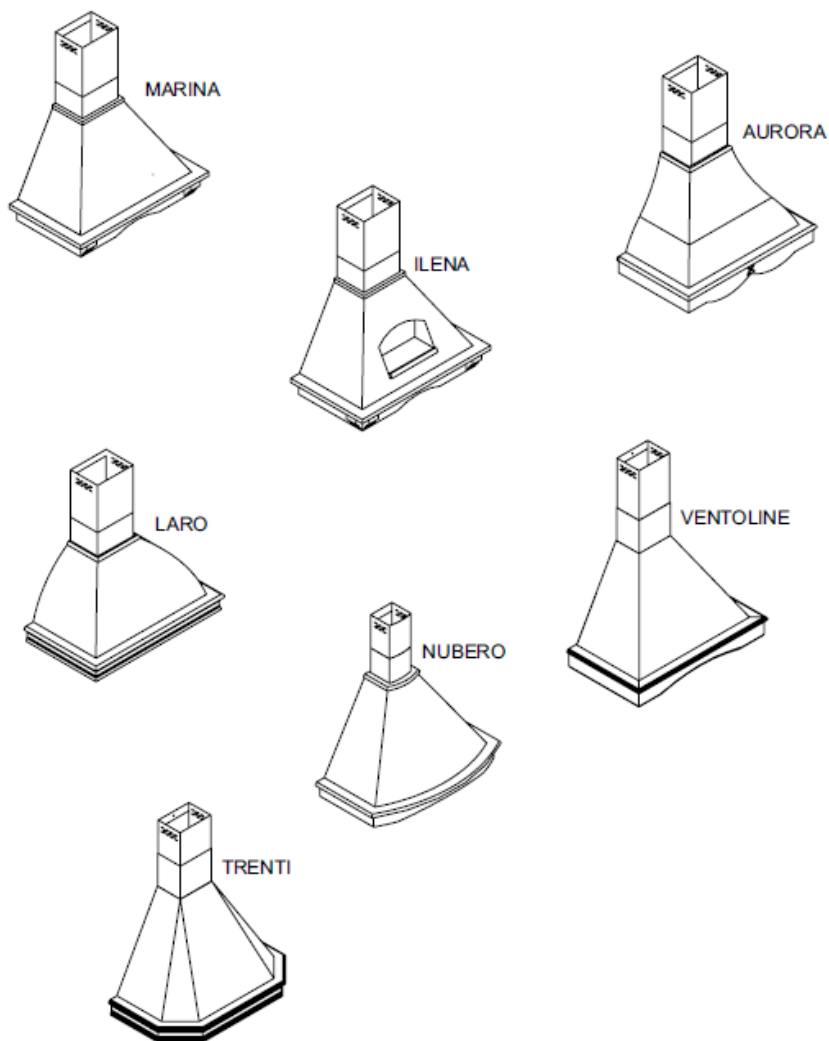


## Филтри с активен въглен

Фигура 8



Фигура на всички модели



“ТЕКА България ЕООД” не носи отговорност за преводни и печатни грешки”.