



**TEKA**

## Cooker Hood User Manual ( EN / ES / PT ) CM 63120 KCS IX\_CM 62120 KCS BK

### EN

Warning notices: Before using this product, please read this manual carefully and keep it for future reference. The design and specifications are subject to change without prior notice for product improvement. Consult with your dealer or manufacturer for details. The diagram above is just for reference. Please take the appearance of the actual product as the standard.



## **Read this Manual**

Dear Customer,

- Please carefully read this manual before using the Cooker Hood, it will help you to use and maintain the Cooker Hood properly.
- Keep it to refer to it at a later date.
- Pass it on to any subsequent owner of the appliance.

This manual contains sections on safety Instructions, Operating Instructions, Instalation Instructions and Troubleshooting Tips, etc.



## **Before Calling for Service**

- To review the section on troubleshooting Tips will help you to solve some common problems by yourself.
- If you can not solve the problems by yourself, please ask for the help of professional technicians

## **NOTE:**

- The manufacturer, following a policy of constant development and updating of the product, may make modifications without giving prior notice.
- This user manual shall also be got from the manufacturer or responsible vendor.
- "Keep the Warranty Certificate or the sheet of the technical data with the Instructions Handbook during the appliance life.it contains important technical data"if applicable or necessary

1) Safety Instructions.....	1
2) Specifications .....	4
3) Product Overview .....	5
4) Product Installation.....	7
5) Operation Instructions.....	11
6) Cleaning and Maintenance.....	12
7) Troubleshooting.....	15
8) Disposal and Recycling.....	16

# SAFETY INSTRUCTIONS

## Intended Use

The following safety guidelines are intended to prevent unforeseen risks or damage from unsafe or incorrect operation of the appliance. Please check the packaging and appliance on arrival to make sure everything is intact to ensure safe operation. If you find any damage, please contact the retailer or dealer. Please note modifications or alterations to the appliance are not allowed for your safety concern. Unintended use may cause hazards and loss of warranty claims.

## Explanation of Symbols



### Danger

This symbol indicates that there are dangers to the life and health of persons due to extremely flammable gas.



### Warning of electrical voltage

This symbol indicates that there is a danger to life and health of persons due to voltage.



### Warning

The signal word indicates a hazard with a medium level of risk which, if not avoided, may result in death or serious injury.



### Caution

The signal word indicates a hazard with a low degree of risk which, if not avoided, may result in minor or moderate injury.



### Attention

The signal word indicates important information (e.g. damage to property), but not danger.



### Observe instructions

This symbol indicates that a service technician should only operate and maintain this appliance in accordance with the operating instructions.

Read these operating instructions carefully and attentively before using/commissioning the unit and keep them in the immediate vicinity of the installation site or unit for later use!

## WARNING

- The instructions for Use apply to several versions of this appliance. Accordingly, you may find descriptions of individual features that do not apply to your specific appliance.
- This appliance is not intended for use by persons (including children) with reduced physical, sensory or mental capabilities, or lack of experience and knowledge, unless they have been given supervision or instruction concerning use of the appliance by a person responsible for their safety.
- Children should be supervised to ensure that they do not play with the appliance.
- This appliance can be used by children aged from 8 years and above and persons with reduced physical, sensory or mental capabilities or lack of experience and knowledge if they have been given supervision or instruction concerning use of the appliance in a safe way and understand the hazards involved. (EN 60335-1 & EN 60335-2-31)
- Children shall not play with the appliance. (EN 60335-1 & EN 60335-2-31)
- Cleaning and user maintenance shall not be made by children without supervision. (EN 60335-1 & EN 60335-2-31)
- If the supply cord is damaged, it must be replaced by the manufacturer or its service agent or a similarly qualified person in order to avoid a hazard.
- This appliance incorporates an earth connection for functional purposes only.
- There shall be adequate ventilation of the room when the range hood is used at the same time as appliances burning gas or other fuels (not applicable to appliances that only discharge the air back into the room).
- There is a fire risk if cleaning is not carried out in accordance with the instructions;
- Do not flame under the range hood.
- CAUTION: Accessible parts may become hot when used with cooking appliances.
- The air must not be discharged into a flue that is used for exhausting fumes from appliances burning gas or other fuels (not applicable to appliances that only discharge the air back into the room).
- The minimum distance between the supporting surface for the cooking vessels on the hob and the lowest part of the range hood. (When the range hood is located above a gas appliance, this distance shall be at least 65 cm. If the instructions for installation for the gas hob specify a greater distance, this has to be taken into account. The distance of 65cm can be reduced for non-combustible parts of range hoods, and parts operating at safety extra low voltage, provided these parts do not give access to live parts if deformed)
- Regulations concerning the discharge of air have to be fulfilled.
- The appliance uses 4 hob elements at most.
- The manufacturer will not be held liable for any damages resulting from incorrect or improper installation.
- Check that the mains voltage corresponds to that indicated on the rating plate fixed to the hood.
- For Class I appliances, check that the domestic power supply guarantees adequate earthing.
- Connect the extractor to the exhaust flue through a pipe of minimum diameter 120mm.

- This appliance is for indoor household use only.
- To protect against the risk of electrical shock, do not immerse the unit, cord or plug in water or other liquid.
- Please unplug before cleaning and maintenance the appliance .
- Use a soft cloth moisten with mild soap, and then use a dry cloth to wipe it again.
- The route of the flue must be as short as possible.
- The air must not be discharged into a flue that is used for exhausting fumes from appliances burning gas or other fuels (not applicable to appliances that only discharge the air back into the room).
- Need to allow the disconnection of the appliance from the mains supply after the installation, through an accessible plug or main switch.



## CAUTION

- If the instructions for installation for the gas hob specify a greater distance specified above, this has to be taken into account.
- The extractor hood has been designed exclusively for domestic use to eliminate kitchen smells.
- Never use the hood for purposes other than for which it has been designed.
- Never leave high naked flames under the hood when it is in operation.
- Adjust the flame intensity to direct it onto the bottom of the pan only, making sure that it does not engulf the sides.
- Deep fat fryers must be continuously monitored during use: overheated oil can burst into flames.
- Extension sockets are forbidden.
- Please cut off the power before maintenance.
- This appliance has been designed for home use only, and may cause danger if used in special occasions.



## ATTENTIION

- The cooker hood and its filter should be cleaned regularly according to the instruction.
- Switch off or unplug the appliance from the mains supply before carrying out any maintenance work.
- Clean the hood using a damp cloth and a neutral liquid detergent.

# SPECIFICATIONS

<b>Product Model</b>	<b>CM 63120 KCS IX_CM 62120 KCS BK</b>
Voltage	220V-240V~/50Hz
Rated Power	41 W
Lighting Power	1.5 W x 2
Motor Input Power	38 W
Diameter of air tube	120 mm
Air flow	200m <sup>3</sup> /h
Noise	≤ 62 dB(A)

---

# PRODUCT OVERVIEW

## Main Parameters

Rated Voltage and Frequency

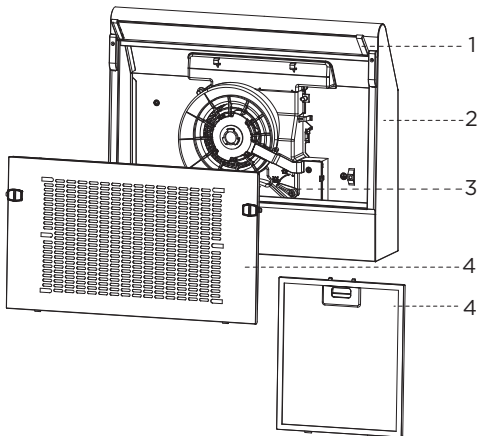
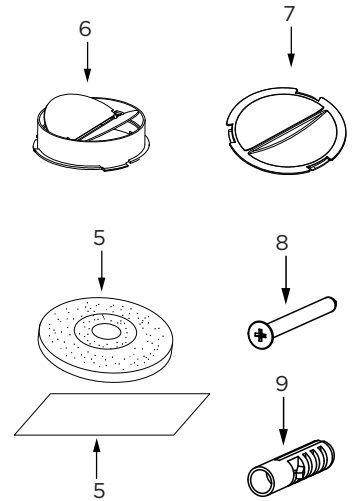
220-240V~ 50Hz Motor Input Power: 38W

In certain circumstances electrical appliance may be a danger hazard.

## Components

Ref.	Qty.	Product Components
1	1	Air Duct Assembly (optional)
2	1	Main Body
3	1	Venting Knob
4	1	Filter Assembly (optional )

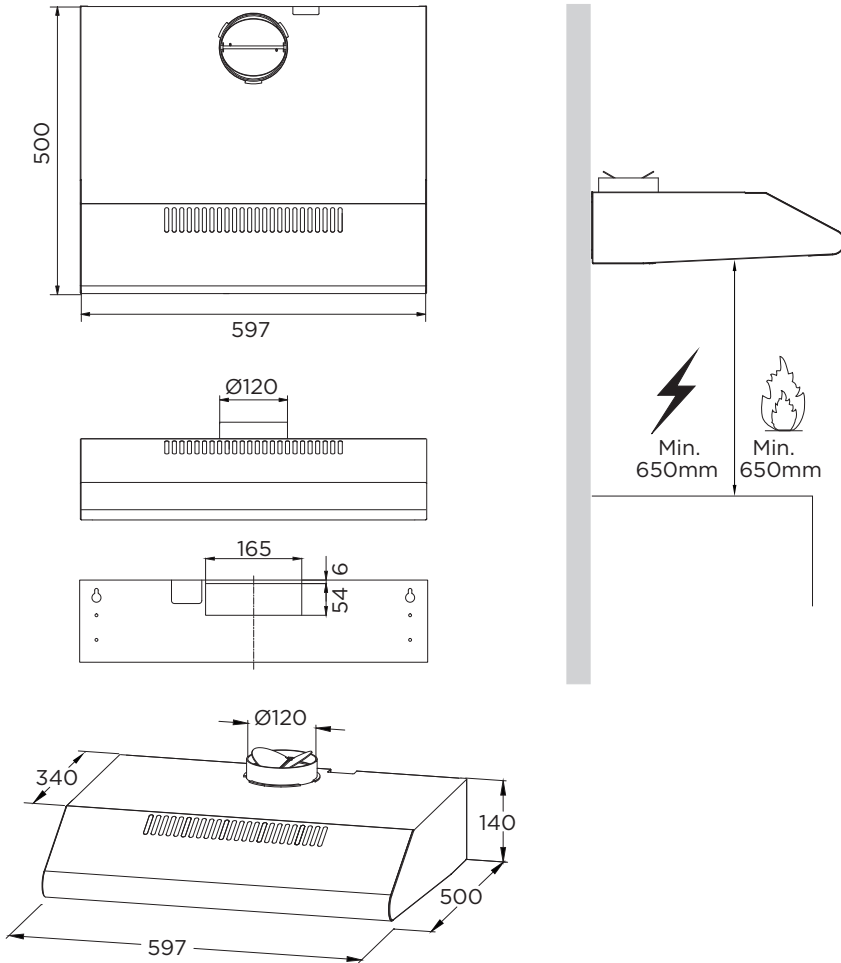
Ref.	Qty.	Installation Components
5	1	Carbon Filter (optional)
6	1	Check Valve
7	1	Air Outlet Cap
8	4	Screws 5mm x 49mm
9	4	Plastic Wall Plugs



Three layers filter(option 1)	Five layers filter(option 2)
1 Pcs	2 Pcs

## Dimensions

unit: mm



### Information

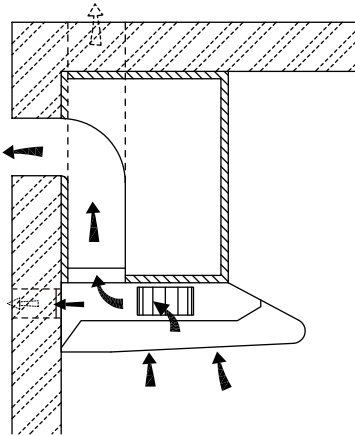
The minimum distance between the supporting surface for the cooking vessels on the hob and the lowest part of the range hood. (When the range hood is located above a gas appliance, this distance shall be at least 65 cm. If the instructions for installation for the gas hob specify a greater distance, this has to be taken into account. The distance of 65cm can be reduced for non-combustible parts of range hoods, and parts operating at safety extra low voltage, provided these parts do not give access to live parts if deformed)

# PRODUCT INSTALLATION

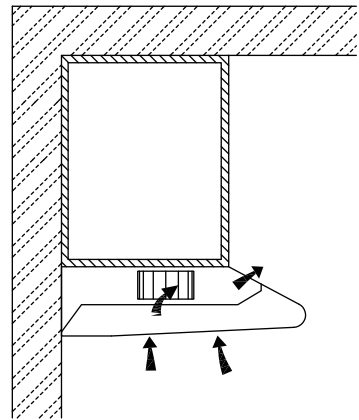
## Wall Drilling And Bracket Fixing

- Please read the instructions carefully.
- Unpack the canopy and check that all functions are working. Ensure that the voltage (V) and the frequency (Hz) indicated on the serial plate match the voltage and frequency at the installation site.
- Check that the area behind the installation surface to be drilled is clear of any electrical cables or pipes, etc.
- The stainless steel and glass surfaces of the canopy are very easily damaged during installation if grazed or knocked by tools. Please take care to protect the surfaces during installation.
- Protect the cooktop surface below with cardboard, or the like, to prevent damage occurring whilst the wall canopy is being installed above.
- The manufacturer shall not be liable for failure to observe all safety regulations in force for the correct and normal operation of electrical parts.

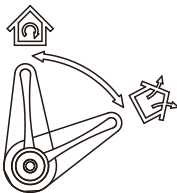
Choose a venting mode:





**Extraction-air mode**



**Recirculation mode**

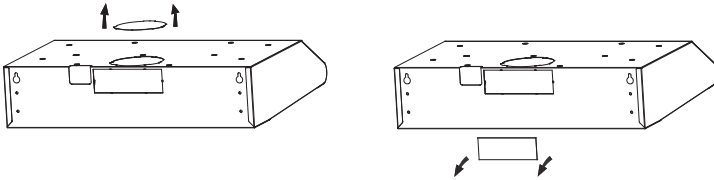


**Venting knob position**

	Extraction-air mode: Turn the venting knob here means venting outside
	Circulating-air mode: Turn the venting knob here means recirculation

## Information

- Sufficient air is needed for proper combustion and exhaustion of gases through the flue (chimney) of fuel burning equipment to prevent back drafting. Ductless fans must always be vented to the outdoors.
- When assessing the air pressure, the entire ventilation system in the house/ apartment must be taken into account, e.g. hob and/or gas cooker, this rule does not apply.
- Government regulations must be observed for the conveyance of exhaust air. If the extractor hood is used in circulating air mode with activated carbon filter, there are no operating restrictions.
- If you choose extraction-air mode, there are two methods for ventilation, including 'horizontal ventilation' and 'vertical ventilation'. Please use tool take out the cover before using and install check valve on the hole.
- The square air check valve for horizontal ventilation is not supplied.

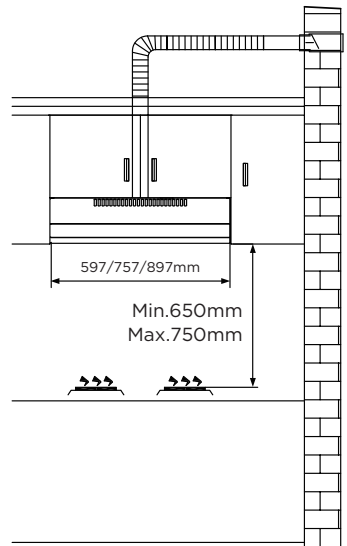


### Prepare the installation:

- Ensure the power has been turned off before beginning this installation. Plug must be assembled in places easy to drag and insert.
- To install this hood you will require two assistants. You will need following tools and material to complete this installation.

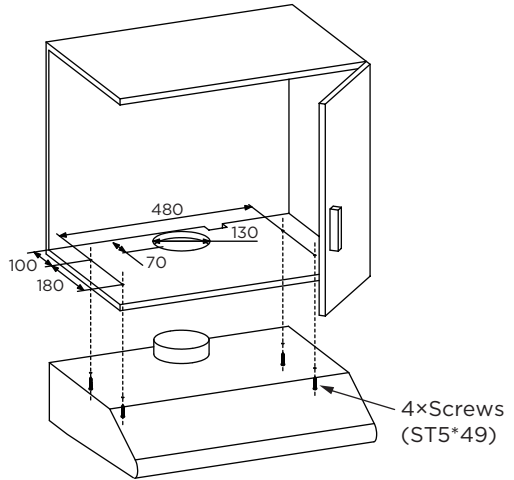
### Tools you will need:

- Drill appropriate to your wall
- Phillips Screwdriver
- Tape Measure
- Hand Saw or Jig Saw
- Installation work and electrical wiring must be done by qualified person(s) in accordance with all applicable codes and standards, including fire rated construction.
- Do not discharge the exhaust air into a flue from other appliances burning gas or other fuels.
- Regulations concerning the discharge of air have to be fulfilled.
- The cooker hood must be placed at a minimum distance of 65cm above the cooking surface of a hob.
- The cooker hood must be placed at a maximum distance of 75cm above the cooking surface of a hob.



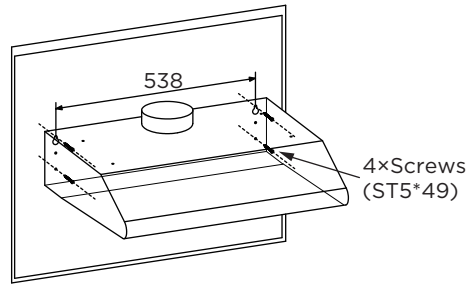
## Cupboard Mounting Installation

- Drill a 130mm diameter and four 3.5mm diameter hole as below picture.
- **Warning:** Failure to install the screws or fixing device in accordance with these instructions
- may result in electrical hazards.
- **ATTENTION:** If your cooker hood works at circulating-air mode, it is not necessary to drill 130mm diameter hole.
- Use the 4 screws to fix the cooker hood to a kitchen cupboard. Check that your fixings are correctly located, by temporarily fitting the cooker hood. If correct, fit the unit into position. Tighten the screws if necessary.



## Wall Mounting Installation

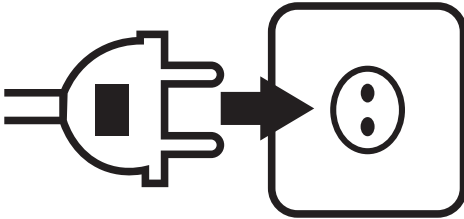
- To mount on the wall, drill two 10mm diameter holes 538/675/696mm with the vent hole in the middle as below picture. Make sure the hood is aligned directly over the hob.
- Insert two plastics wall plugs (supplied) into the holes.
- Insert two screws into the upper two plastic wall plugs and tighten them leaving 3mm protruding from the wall.
- Mount the cooker hood onto the two screws and mark the bottom two screw positions.
- Remove the hood and drill the bottom two screw holes and Insert the plastic wall plugs.
- Mount the hood on the top screws, Insert the bottom screws and fully tighten all the screws.



## Electrical connection

We recommend that the appliance is connected by a qualified electrician, who is a member of the N.I.C.E.E.I.C. and who will comply with the I.E.E. and local regulations. Should the color of the wires in the mains lead for the appliance not correspond with the colored markings identifying the terminal in your spur box proceed as follows;

- The wire which is colored blue must be connected to the marked N (neutral) or colored black.
- The wire which is colored brow must be connected to the marked L (live) or colored red.



# OPERATION INSTRUCTIONS

## Speed Adjustment (For Some Models)



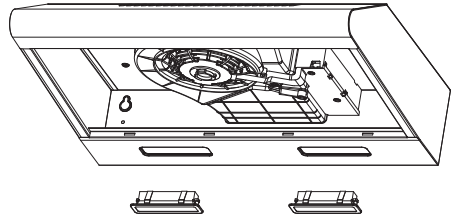
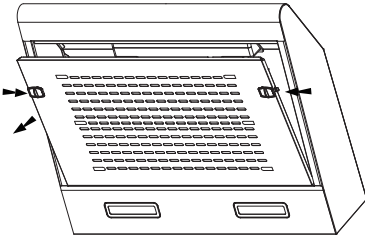
①	OFF MOTOR SWITCH: Press on this switch to stop the motor operation.
1	SPEED SWITCH: Press on this switch, the motor runs at LOW speed.
2	SPEED SWITCH: Press on this switch, the motor runs at MEDIUM speed.
3	SPEED SWITCH: Press on this switch, the motor runs at HIGH speed.
💡	ON/OFF LIGHTING SWITCH: Press on this switch to turn on the lights, and press again to turn them off.

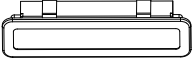
# CLEANING AND MAINTENANCE

## Lighting

### LIGHT REPLACEMENT

- Switch off the extractor hood and isolate the extractor hood by pulling out the mains plug or switching off the fuse.
- Remove the grease filter.
- Remove the light by levering its fitting from the hood body (this may require pressure or force to be applied).
- Disconnect the connector of the light.
- Replace the light with a new one of the same type, making sure that you connect the light with the light cable correctly.
- Reconnect the power by inserting the mains plug or by switching on the fuse.



	Max Power	Voltage	Picture	Lamp Cap	ILCOSD code
Self-ballasted LED modules	1.5W	220V-240V-	 Square/Diameter: 33.2mmx120mm	--	DBS-1.5- H-33.2/120

## Cleaning And Maintenance

**Disconnect range hood from power supply before cleaning or servicing.**

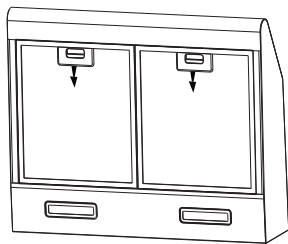
- Cleaning the surface of hood frequently. Use mild soap or detergent to clean the hood.
- Do not use harsh alkalis or abrasives.
- Avoid the use of scouring powders or dishwasher compounds.
- Grease filter may be washed using mild soap or detergent. (Heavy grease build-up may not be cleaned easily and the filter may require replacement).
- Charcoal filter cannot be cleaned and must be replaced regularly.

### Information

Cleaning water must not inter into motor, control switch etc. electrical parts.

**It is recommendable to clean the metallic filter every three months by carrying out the following instruction:**

- Remove the metallic filter from the cooker hood and wash it in a solution of water and neutral liquid detergent, leaving to soak.
- Rinse thoroughly with warm water and leave to dry.
- The metallic filter may alter in color after several washes. This is not cause for customer complaint or replacement of metallic filter.

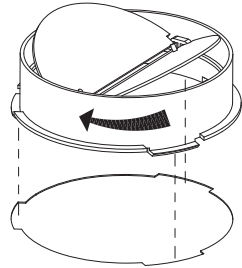


### Information

There is a fire risk if cleaning is not carried out in accordance with the instructions.

## Check Valve Installation

Hold on check valve with your hands, align the box gap, put in the check valve, and then spin to a certain angle until three angles of the valve are stuck. Installation is complete. The fixing type for external air-guides and check valve shall comply with the requirement of standard IEC/EN 60335-1.

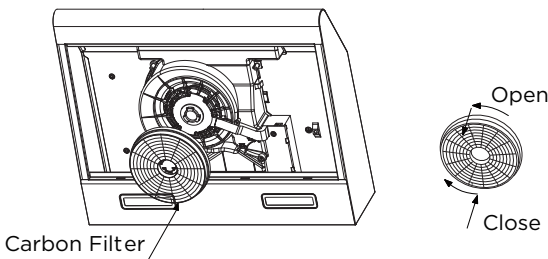


## Installing The Carbon Filter

- Remove the grease filter.
- The charcoal filter is located at end of the motor. Turn the carbon filter until it is unscrewed.
- The filter cotton is located on the metal mesh and fixed by one iron wire.
- Replace a new carbon filter, apply reverse procedure for reinstallation.
- Replace a new filter cotton, apply reverse procedure for reinstallation.

**Warning:** the carbon filter (or Filter cotton) cannot be washed or recycled. It should be replaced after approximately 2-3 months of use.

**Remark:** Carbon filter (or Filter cotton) is not supplied with your appliance.



# TROUBLESHOOTING

Problem	Possible reason	Solution
Light on, but motor does not work	<ul style="list-style-type: none"> <li>The blades are blocked.</li> </ul>	Check the blades
	<ul style="list-style-type: none"> <li>The capacitor is damaged.</li> </ul>	Replace capacitor.
	<ul style="list-style-type: none"> <li>The motor is damaged.</li> </ul>	Replace motor.
	<ul style="list-style-type: none"> <li>The internal wiring of motor is cut off/disconnected. An unpleasant smell may be produced.</li> </ul>	Replace motor.
Both light and motor do not work	Apart from the above mentioned, check the following:	
	<ul style="list-style-type: none"> <li>Light damaged.</li> </ul>	Replace lights.
	<ul style="list-style-type: none"> <li>Power cord loose.</li> </ul>	Connect the wires as the electric diagram.
Oil leakage	<ul style="list-style-type: none"> <li>Outlet and the air ventilation entrance are not tightly sealed.</li> </ul>	Take down the outlet and seal with glue.
Vibration	<ul style="list-style-type: none"> <li>The blade, if damaged, can cause vibrating.</li> </ul>	Replace the blade.
	<ul style="list-style-type: none"> <li>The motor is not tightly fastened.</li> </ul>	Fasten the motor tightly.
	<ul style="list-style-type: none"> <li>The cooker hood is not tightly fixed.</li> </ul>	Fixed the cooker hood tightly.
Insufficient suction	<ul style="list-style-type: none"> <li>The distance between the cooker hood and the cooker top is too large.</li> </ul>	Readjust the distance.
	<ul style="list-style-type: none"> <li>Too much ventilation from open doors or windows.</li> </ul>	Choose a new place to install the appliance or close some doors / windows.
The machine inclines	<ul style="list-style-type: none"> <li>The fixing screws are not tight enough.</li> </ul>	Tighten the fixing screw and make it horizontal.
	<ul style="list-style-type: none"> <li>The hanging screws are not tight enough</li> </ul>	Tighten the hanging screw and make it horizontal.

# DISPOSAL AND RECYCLING

## Important instructions for environment

Compliance with the WEEE Directive and Disposing of the Waster Product:

This product complies with EU WEEE Directive (2012/19/EU). This product bears a classification symbol for waster electrical and electronic equipment (WEEE).

This symbol indicates that this product shall not be disposed with other household wastes at the end of its service life. Used device must be returned to official collection point for recycling of electrical electronic devices. To find these collection systems please contact to your local authorities or retailer where the product was purchased. Each household performs important role in recovering and recycling of old appliance. Appropriate disposal of used appliance helps prevent potential negative consequences for the environment and human health.



## Compliance with RoHS Directive

The product you have purchased complies with EU RoHS Directive (2011/65/EU). It does not contain harmful and prohibited materials specified in the Directive.

## Package information

Packaging materials of the product are manufactured from recyclable materials in accordance with our National Environment Regulations. Do not dispose of the packaging materials together with the domestic or other wastes. Take them to the packaging material collection points designated by the local authorities.



## Technical information

Electrical Characteristics:

Refer to ranting plate

This appliance has been designed, tested and manufactured according to:

- Safety: EN/IEC 60335-1; EN/IEC 60335-2-31, EN/IEC 62233
- Performance: en/iec 61591; ISO 5167-1; ISO 5167-3; ISO 5168; EN/IEC 60704-1; EN/IEC 60704-2-13; EN/IEC 60704-3; ISO 3741: EN 50564/EIC 62301
- EMC: EN 55014-1 / CISPR 14-1; EN 55014-2 / CISPR 14-2; EN/IEC 61000-3-2; EN/IEC 61000-3-3.

## Saving Energy

This appliance is energy efficient but there are some tips on how to save even more energy:

- During cooking, ensure that there is a sufficient supply of air to enable the extractor hood to work efficiently and with a low level of operating noise.
- Adjust the fan speed to the amount of steam produced during cooking. Only use intensive mode when required. The lower the fan speed. The less energy is consumed.
- If cooking produces large amounts of steam, select the higher fan speed in good time. If the cooking steam has already spread around the kitchen, the extractor hood will need to be operated for longer thus consuming more energy.
- Switch off the extractor hood if you no longer require it.
- Switch off the lighting if you no longer require it.
- Clean and (required) replace the filter at regular intervals to increase the effectiveness of the ventilation system and to prevent the risk of fire.
- Put the lid on pans to reduce cooking steam and condensation.



[www.teka.com](http://www.teka.com)

CAJO 17 39011- SANTANDER (SPAIN)



**TEKA**

## Manual de usuario de la campana extractora ( EN / ES / PT ) CM 63120 KCS IX\_CM 62120 KCS BK

### ES

Avisos de advertencia: Antes de utilizar este producto, lea atentamente este manual y consérvelo para futuras consultas.

El diseño y las especificaciones están sujetos a cambios sin previo aviso para mejorar el producto.

Consulte con su distribuidor o el fabricante para obtener más detalles.

El diagrama de arriba es solo para referencia. Tome la apariencia del producto real como estándar.



## **Lea este Manual**

Estimado cliente,

- Lea atentamente este manual antes de utilizar la campana extractora, le ayudará a utilizarla y mantenerla adecuadamente.
- Guárdelo para consultarlo más adelante.
- Transmítaselo a cualquier propietario posterior del aparato.

Este manual contiene secciones sobre instrucciones de seguridad, instrucciones de funcionamiento, instrucciones de instalación y consejos para la solución de problemas, etc.



## **Antes de llamar al servicio técnico**

- Revisar la sección sobre Consejos para la solución de problemas le ayudará a resolver algunos problemas comunes por sí mismo.
- Si no puede resolver los problemas por sí mismo, solicite la ayuda de técnicos profesionales.

## **NOTA:**

- El fabricante, siguiendo una política de constante desarrollo y actualización del producto, podrá realizar modificaciones sin previo aviso.
- Este manual de usuario también deberá obtenerse del fabricante o del proveedor responsable.
- "Conserve el Certificado de Garantía o la hoja de datos técnicos junto con el Manual de Instrucciones durante la vida útil del electrodoméstico. Contiene información técnica importante" si es aplicable o necesario.

1) Instrucciones de seguridad .....	1
2) Especificaciones .....	4
3) Descripción general del producto .....	5
4) Instalación del producto .....	7
5) Instrucciones de funcionamiento .....	11
6) Limpieza Y Mantenimiento .....	12
7) Solución de problemas .....	15
8) Eliminación Y Reciclaje .....	16

# INSTRUCCIONES DE SEGURIDAD

## Uso previsto

Las siguientes directrices de seguridad tienen como objetivo evitar riesgos imprevistos o daños derivados del funcionamiento inseguro o incorrecto del aparato. Por favor, revise el embalaje y el aparato al recibirlo para asegurarse de que todo esté intacto para garantizar un funcionamiento seguro. Si encuentra algún daño, comuníquese con el minorista o distribuidor. Tenga en cuenta que no se permiten modificaciones ni alteraciones al aparato por su seguridad. El uso no previsto puede ocasionar riesgos y pérdida de reclamaciones de garantía.

## Explicación de los símbolos



### **Peligro**

Este símbolo indica que existen peligros para la vida y la salud de las personas debido a gases extremadamente inflamables.



### **Advertencia de voltaje eléctrico**

Este símbolo indica que existe peligro para la vida y la salud de las personas debido al voltaje.



### **Advertencia**

La palabra clave indica un peligro con un nivel de riesgo medio que, si no se evita, puede provocar la muerte o lesiones graves.



### **Precaución**

La palabra clave indica un peligro con un grado bajo de riesgo que, si no se evita, puede provocar lesiones leves o moderadas.



### **Atención**

Esta palabra clave indica información importante (por ejemplo, daños a la propiedad), pero no peligro.



### **Observar instrucciones**

Este símbolo indica que un técnico de servicio solo debe operar y mantener este aparato de acuerdo con las instrucciones de funcionamiento.

¡Lea estas instrucciones de funcionamiento cuidadosamente y con atención antes de usar/poner en marcha la unidad y manténgalas en las inmediaciones del sitio de instalación o unidad para su uso posterior!



## ADVERTENCIA

- Las instrucciones de uso se aplican a varias versiones de este aparato. En consecuencia, es posible que encuentre descripciones de características individuales que no se apliquen a su dispositivo específico.
- Este aparato no está diseñado para ser utilizado por personas (incluidos niños) con capacidades físicas, sensoriales o mentales reducidas, o con falta de experiencia y conocimientos, a menos que hayan recibido supervisión o instrucciones sobre el uso del aparato por parte de una persona responsable de su seguridad.
- Se debe supervisar a los niños para garantizar que no jueguen con el aparato.
- Este aparato puede ser utilizado por niños mayores de 8 años y personas con capacidades físicas, sensoriales o mentales reducidas o con falta de experiencia y conocimientos, si están bajo supervisión o han recibido instrucciones sobre el uso del aparato de forma segura y comprenden los peligros que conlleva. (EN 60335-1 y EN 60335-2-31)
- Los niños no deben jugar con el aparato. (EN 60335-1 y EN 60335-2-31)
- La limpieza y el mantenimiento por parte del usuario no deben ser realizados por niños sin supervisión. (EN 60335-1 y EN 60335-2-31)
- Si el cable de alimentación está dañado, debe ser reemplazado por el fabricante, su agente de servicio o personas igualmente calificadas para evitar un peligro.
- Este aparato incorpora una conexión a tierra únicamente para fines funcionales.
- Debe existir una ventilación adecuada de la habitación cuando se utilice la campana extractora al mismo tiempo que aparatos que queman gas u otros combustibles (no aplica a los electrodomésticos que solo descargan el aire de regreso a la habitación).
- Existe riesgo de incendio si la limpieza no se realiza conforme a las instrucciones;
- No flambee debajo de la campana extractora;
- PRECAUCIÓN: Las partes accesibles pueden calentarse cuando se utilizan con aparatos de cocina.
- El aire no debe descargarse en un conducto de humos que se utilice para extraer humos de aparatos que queman gas u otros combustibles (no aplica a los electrodomésticos que solo descargan el aire de regreso a la habitación).
- La distancia mínima entre la superficie de apoyo de los recipientes de cocción sobre la placa de cocción y la parte más baja de la campana extractora. (Cuando la campana extractora se encuentre encima de un aparato a gas, esta distancia deberá ser de al menos 65 cm. Si las instrucciones de instalación de la encimera a gas especifican una distancia mayor, deberá tenerse en cuenta. La distancia de 65 cm se puede reducir para las partes no combustibles de las campanas extractoras y las partes que funcionan a voltaje extra bajo de seguridad, siempre que estas partes no den acceso a partes activas si se deforman)
- Se deberán cumplir las normas sobre descarga de aire.
- El aparato utiliza un máximo de 4 elementos de cocción.
- El fabricante no será responsable de ningún daño resultante de una instalación incorrecta o inadecuada.
- Compruebe que la tensión de red corresponde a la indicada en la placa de características fijada en la campana.
- Para los aparatos de Clase I, compruebe que el suministro eléctrico doméstico garantice una conexión a tierra adecuada.
- Conecte el extractor a la salida de humos mediante un tubo de diámetro mínimo 120mm.

- Este aparato es solo para uso doméstico en interiores.
- Para protegerse contra el riesgo de descarga eléctrica, no sumerja la unidad, el cable ni el enchufe en agua ni en ningún otro líquido.
- Desenchufe el aparato antes de limpiarlo o realizarle mantenimiento.
- Utilice un paño suave humedecido con jabón suave y luego utilice un paño seco para limpiarlo nuevamente.
- El recorrido del conducto de humos deberá ser lo más corto posible.
- El aire no debe descargarse en un conducto de humos que se utilice para extraer humos de aparatos que queman gas u otros combustibles (no aplica a los electrodomésticos que solo descargan el aire de regreso a la habitación).
- Es necesario permitir la desconexión del electrodoméstico de la red eléctrica después de la instalación, mediante un enchufe accesible o un interruptor principal.



## PRECAUCIÓN

- Si las instrucciones de instalación de la placa de gas especifican una distancia mayor a la indicada anteriormente, deberá tenerlo en cuenta.
- La campana extractora ha sido diseñada exclusivamente para uso doméstico para eliminar los olores de la cocina.
- Nunca utilice la campana para fines distintos de aquellos para los que ha sido diseñada.
- Nunca deje llamas altas debajo de la campana cuando esté en funcionamiento.
- Ajuste la intensidad de la llama para dirigirla únicamente al fondo de la sartén, asegurándose de que no inunde los lados.
- Las freidoras deben vigilarse continuamente durante su uso: el aceite sobrecalentado puede incendiarse.
- Los enchufes alargadores están prohibidos.
- Corte la energía antes de realizar mantenimiento.
- Este aparato ha sido diseñado únicamente para uso doméstico y puede provocar peligros si se utiliza en ocasiones especiales.



## ATENCIÓN

- La campana extractora y su filtro deben limpiarse periódicamente según las instrucciones.
- Apague o desenchufe el aparato de la red eléctrica antes de realizar cualquier trabajo de mantenimiento.
- Limpie la campana utilizando un paño húmedo y un detergente líquido neutro.

# ESPECIFICACIONES

**Modelo del producto** CM 63120 KCS IX\_CM 62120 KCS BK

Voltaje 220 V-240 V~/50 Hz

Potencia nominal 41 W

Poder de iluminación 1,5 W x 2

Potencia de entrada del motor 38 W

Diámetro del tubo de aire 120 mm

Flujo de aire 200 m<sup>3</sup>/h

Ruido 62 dB(A)

# DESCRIPCIÓN GENERAL DEL PRODUCTO

## Parámetros Principales

Tensión nominal y frecuencia

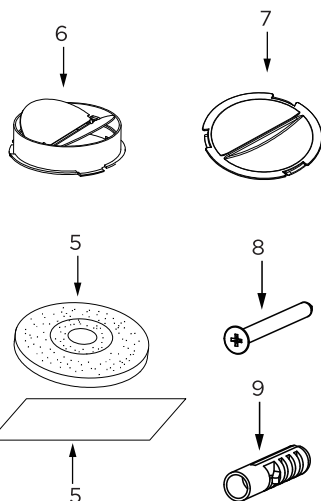
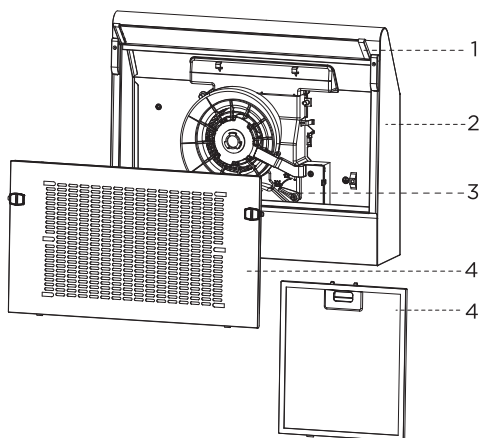
220-240 V ~ 50 Hz Potencia de entrada del motor: 38 W

En determinadas circunstancias los aparatos eléctricos pueden suponer un peligro.

## Componentes

Referencia	Cantidad.	Componentes del producto
1	1	Conjunto de conducto de aire (opcional)
2	1	Cuerpo Principal
3	1	Perilla de ventilación
4	1	Conjunto de filtro (opcional)

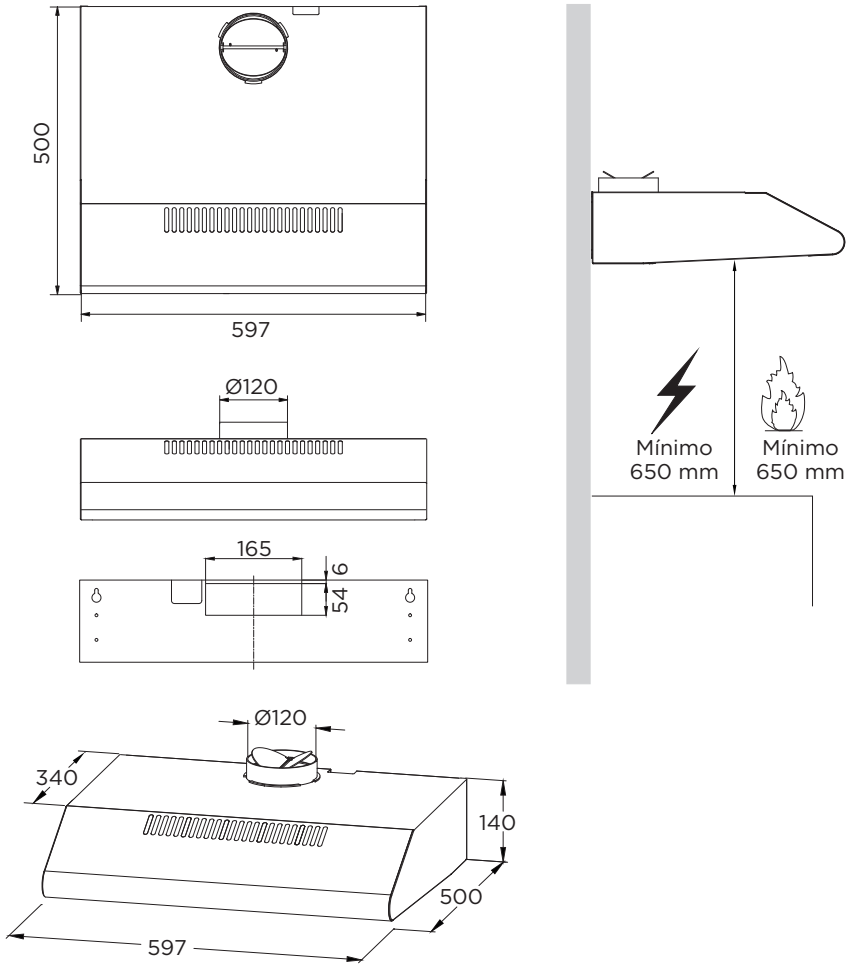
Referencia	Cantidad.	Componentes de Instalación
5	1	Filtro de carbón (opcional)
6	1	Válvula de retención
7	1	Tapa de salida de aire
8	4	Tornillos de 5 mm x 49 mm
9	4	Tacos de plástico para pared



Filtro de tres capas (opción 1)	Filtro de cinco capas (opción 2)
1 unidad	2 unidades

## Dimensiones

Unidad: mm



## ⚠ Información

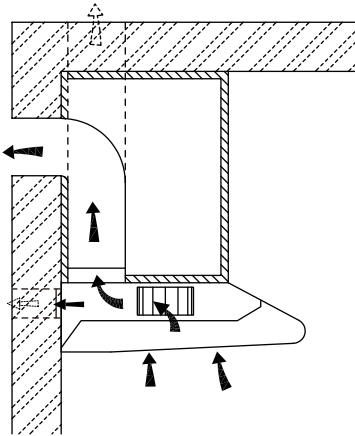
La distancia mínima entre la superficie de apoyo para los recipientes de cocina en la placa y la parte más baja de la campana extractora. (Cuando la campana extractora se encuentra por encima de un aparato de gas, esta distancia debe ser de al menos 65 cm. Si las instrucciones de instalación de la placa de gas especifican una distancia mayor, esta debe ser tomada en cuenta. La distancia de 65 cm puede reducirse para las partes no combustibles de las campanas extractoras y las partes que operan con voltaje extra bajo de seguridad, siempre que estas partes no den acceso a partes activas en caso de deformación).

# INSTALACIÓN DEL PRODUCTO

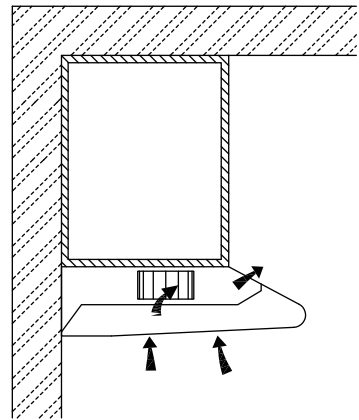
## Perforación De Pared Y Fijación De Soportes

- Por favor, lea las instrucciones con atención.
- Desempaque el toldo y compruebe que todas las funciones estén operativas. Asegúrese de que el voltaje (V) y la frecuencia (Hz) indicados en la placa de serie coincidan con el voltaje y la frecuencia del lugar de instalación.
- Verifique que la zona detrás de la superficie de instalación que se va a taladrar esté libre de cables eléctricos, tuberías u otros elementos.
- Las superficies de acero inoxidable y vidrio de la campana pueden dañarse con facilidad durante la instalación si son rozadas o golpeadas por herramientas. Por favor, tenga cuidado de proteger las superficies durante la instalación.
- Proteja la superficie de la placa de cocción con cartón o material similar para evitar daños durante la instalación de la campana extractora en la pared superior.
- El fabricante no será responsable del incumplimiento de las normativas de seguridad vigentes para el correcto y normal funcionamiento de los componentes eléctricos.

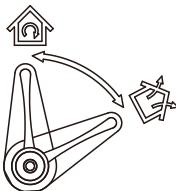
Elija un modo de ventilación:





**Modo de extracción de aire**



**Modo de recirculación**

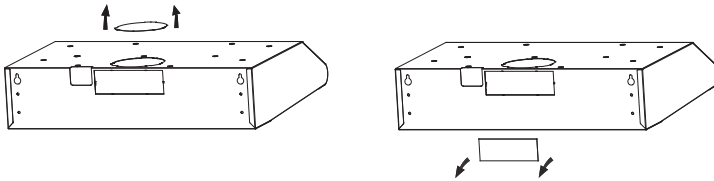


**Posición del mando de ventilación**

	Modo de extracción de aire: Girar el mando de ventilación aquí significa expulsar el aire al exterior.
	Modo de aire circulante: Girar el mando de ventilación aquí significa recirculación.

## Información

- Se requiere un flujo de aire suficiente para una combustión adecuada y la evacuación de gases a través del conducto de humos (chimenea) de los equipos de combustión, evitando así el retroceso de gases. Los ventiladores sin conductos siempre deben ventilarse hacia el exterior.
- Al evaluar la presión del aire, se debe tener en cuenta todo el sistema de ventilación de la casa o apartamento, como la placa de cocción y/o la cocina de gas, aunque esta norma no es aplicable.
- Las normativas gubernamentales deben cumplirse para la evacuación de aire viciado. Si la campana extractora se utiliza en modo de recirculación con filtro de carbón activado, no existen restricciones de funcionamiento.
- Si selecciona el modo de extracción de aire, existen dos métodos de ventilación: 'ventilación horizontal' y 'ventilación vertical'. Por favor, utilice la herramienta para retirar la cubierta antes de usar e instale la válvula de retención en el orificio.
- La válvula de retención cuadrada para ventilación horizontal no está incluida.

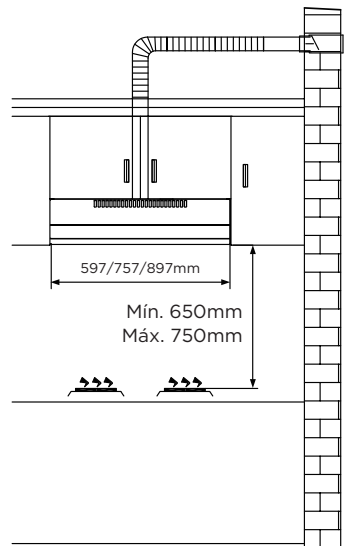


### Preparar la instalación:

- Asegúrese de que la corriente eléctrica esté desconectada antes de comenzar con esta instalación. El enchufe debe colocarse en lugares de fácil acceso para conectar y desconectar.
- Para instalar esta campana necesitará dos asistentes. Para completar esta instalación, necesitará las siguientes herramientas y materiales.

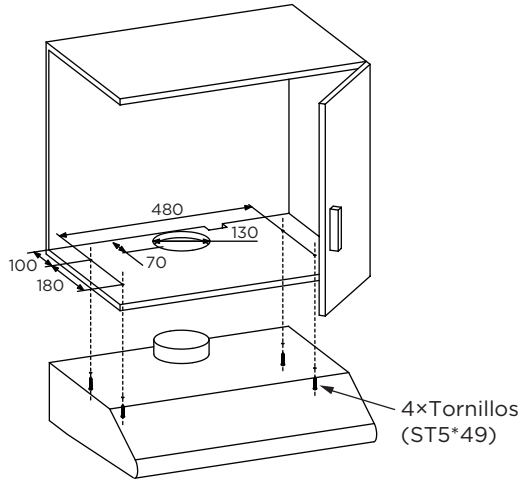
### Herramientas que necesitará:

- Taladro adecuado para su pared.
- Destornillador Phillips
- Cinta métrica
- Sierra de mano o sierra de calar
- Los trabajos de instalación y el cableado eléctrico deben ser realizados por personal cualificado, de conformidad con todos los códigos y normativas aplicables, incluyendo las construcciones con clasificación de resistencia al fuego.
- No descargue el aire de escape en un conducto de otros aparatos que utilicen gas u otros combustibles.
- Se deberán cumplir las normas sobre descarga de aire.
- La campana extractora debe colocarse a una distancia mínima de 65 cm por encima de la superficie de cocción de la placa.
- La campana extractora debe colocarse a una distancia máxima de 75 cm por encima de la superficie de cocción de la placa.



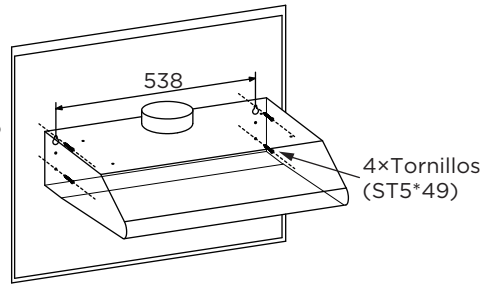
## Instalación De Armario Empotrado

- Perfore un agujero de 130 mm de diámetro y cuatro agujeros de 3,5 mm de diámetro como se muestra en la imagen inferior.
- Advertencia: La incorrecta instalación de los tornillos o del dispositivo de fijación según estas instrucciones puede ocasionar riesgos eléctricos.
- ATENCIÓN: Si su campana extractora funciona en modo de recirculación de aire, no es necesario perforar un agujero de 130 mm de diámetro.
- Utilice los 4 tornillos para fijar la campana extractora al mueble de cocina. Compruebe que los anclajes estén correctamente ubicados instalando temporalmente la campana extractora. Si es correcto, coloque la unidad en su posición. Apriete los tornillos si es necesario.



## Instalación En Pared

- Para montar en la pared, taladre dos orificios de 10 mm de diámetro a 538/675/696 mm con el orificio de ventilación en la parte superior de la campana extractora en el centro, como se muestra en la siguiente imagen. Asegúrese de que la campana esté alineada directamente sobre la placa de cocción.
- Inserte dos tacos de plástico (suministrados) en los agujeros.
- Inserte dos tornillos en los dos tacos de plástico superiores y apriételes dejando 3 mm sobresalientes de la pared.
- Monte la campana extractora en los dos tornillos y marque las posiciones inferiores de los otros dos tornillos.
- Retire la campana y taladre los dos orificios inferiores para los tornillos, luego inserte los tacos de plástico para pared.
- Monte la campana en los tornillos superiores, inserte los tornillos inferiores y apriete completamente todos los tornillos.

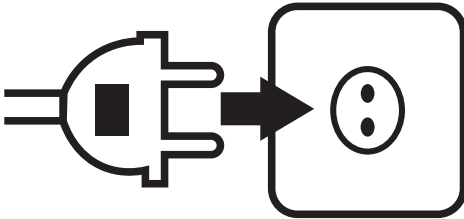


## Conexión eléctrica

Recomendamos que el electrodoméstico sea conectado por un electricista calificado, que sea miembro de la N.I.C.E.E.I.C. y que cumpla con las normativas de la I.E.E. y las regulaciones locales.

Si el color de los cables en el cable principal del electrodoméstico no corresponde con las marcas de colores que identifican los terminales en su caja de conexión, proceda de la siguiente manera:

- El cable de color azul debe conectarse al terminal marcado con N (neutro) o al de color negro.
- El cable de color marrón debe conectarse al terminal marcado con L (línea viva) o al de color rojo.



# INSTRUCCIONES DE FUNCIONAMIENTO

## Ajuste de velocidad (Para algunos modelos)



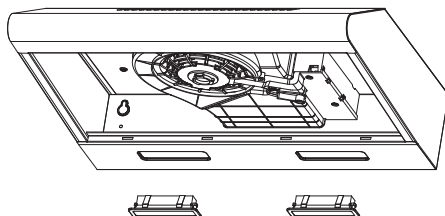
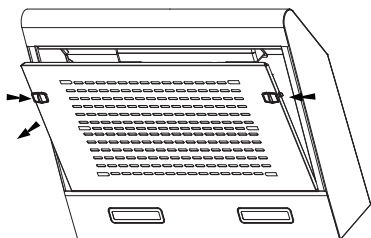
①	INTERRUPTOR DE APAGADO DEL MOTOR: Presione este interruptor para detener el funcionamiento del motor.
1	INTERRUPTOR DE VELOCIDAD: Presione este interruptor para que el motor funcione a velocidad BAJA.
2	INTERRUPTOR DE VELOCIDAD: Presione este interruptor para que el motor funcione a velocidad MEDIA.
3	INTERRUPTOR DE VELOCIDAD: Presione este interruptor para que el motor funcione a velocidad ALTA.
💡	INTERRUPTOR DE ILUMINACIÓN ON/OFF: Presione este interruptor para encender las luces y vuelva a presionar para apagarlas.

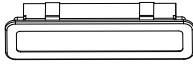
# LIMPIEZA Y MANTENIMIENTO

## Iluminación

### REEMPLAZO DE LUZ

- Apague la campana extractora y aislala desconectando el enchufe de la red eléctrica o apagando el fusible.
- Retire el filtro de grasa.
- Retire la luz haciendo palanca en su soporte desde la carcasa de la campana (puede requerir aplicar presión o fuerza).
- Desconecte el conector de la luz.
- Reemplace la luz con una nueva del mismo tipo, asegurándose de conectar correctamente la luz con el cable de luz.
- Vuelva a conectar la alimentación insertando el enchufe principal o activando el fusible.



	Potencia Máxima	Voltaje	Imagen	Casquillo de la lámpara	Código ILCOSD
Módulos LED con balasto propio	1,5 W	220 V-240 V-	 Cuadrado/Diámetro: 33,2 mm x 120 mm	—	DBS-1,5-H-33,2/120

## Limpieza Y Mantenimiento

Desconecte la campana extractora de la fuente de alimentación antes de limpiarla o realizar mantenimiento.

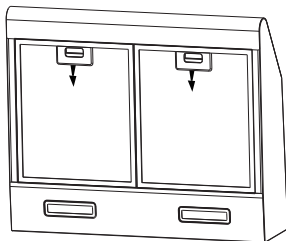
- Limpie la superficie de la campana con frecuencia. Utilice jabón suave o detergente para limpiar la campana.
- No utilice álcalis fuertes ni abrasivos.
- Evite el uso de polvos abrasivos o productos para lavavajillas.
- El filtro de grasa puede lavarse con jabón suave o detergente. (La acumulación excesiva de grasa puede dificultar la limpieza y podría ser necesario reemplazar el filtro).
- El filtro de carbón no se puede limpiar y debe reemplazarse periódicamente.

### Información

El agua de limpieza no debe penetrar en el motor, el interruptor de control u otras partes eléctricas.

Se recomienda limpiar el filtro metálico cada tres meses siguiendo las siguientes instrucciones:

- Retire el filtro metálico de la campana extractora y lávelo en una solución de agua y detergente líquido neutro, dejándolo en remojo.
- Enjuague a fondo con agua tibia y deje secar.
- El filtro metálico puede cambiar de color después de varios lavados. Esto no es motivo de reclamación por parte del cliente ni sustitución del filtro metálico.

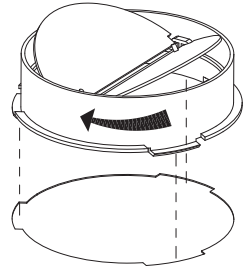


### Information

There is a fire risk if cleaning is not carried out in accordance with the instructions.

## Instalación de válvula de retención

Sostenga la válvula de retención con las manos, alinee la ranura de la caja, introduzca la válvula de retención y luego gírela un cierto ángulo hasta que los tres puntos de la válvula queden fijos. La instalación está completada. El tipo de fijación para las guías de aire externas y la válvula de retención debe cumplir con los requisitos de la norma IEC/EN 60335-1.

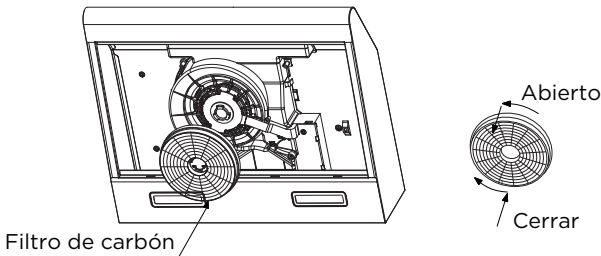


## Instalación Del Filtro De Carbono

- Retire el filtro de grasa.
- El filtro de carbón se encuentra en el extremo del motor. Gire el filtro de carbón hasta que se desenrosque.
- El filtro de algodón está situado sobre la malla metálica y sujeto mediante un alambre de hierro.
- Reemplace un nuevo filtro de carbón y siga el procedimiento inverso para su reinstalación.
- Reemplace el algodón del filtro por uno nuevo y siga el procedimiento inverso para su reinstalación.

**Advertencia:** el filtro de carbón (o algodón filtrante) no se puede lavar ni reciclar. Debe ser reemplazado después de aproximadamente 2-3 meses de uso.

**Observación:** El filtro de carbón (o algodón filtrante) no está incluido con su electrodoméstico.



# SOLUCIÓN DE PROBLEMAS

Problema	Posible razón	Solución
La luz está encendida, pero el motor no funciona	<ul style="list-style-type: none"> <li>Las cuchillas están bloqueadas.</li> </ul>	Compruebe las cuchillas
	<ul style="list-style-type: none"> <li>El condensador está dañado.</li> </ul>	Reemplace el condensador.
	<ul style="list-style-type: none"> <li>El motor está dañado.</li> </ul>	Reemplace el motor.
	<ul style="list-style-type: none"> <li>El cableado interno del motor está cortado/desconectado. Puede producirse un olor desagradable.</li> </ul>	Reemplace el motor.
Ni la luz ni el motor funcionan.	Además de lo mencionado anteriormente, verifique lo siguiente:	
	<ul style="list-style-type: none"> <li>Luz dañada.</li> </ul>	Reemplace las luces.
	<ul style="list-style-type: none"> <li>Cable de alimentación suelto.</li> </ul>	Conecte los cables según el diagrama eléctrico.
Fuga de aceite	<ul style="list-style-type: none"> <li>La salida y la entrada de ventilación de aire no están herméticamente selladas.</li> </ul>	Retire la salida y séllela con pegamento.
Vibración	<ul style="list-style-type: none"> <li>La cuchilla, si está dañada, puede provocar vibraciones.</li> </ul>	Reemplace la cuchilla.
	<ul style="list-style-type: none"> <li>El motor no está bien fijado.</li> </ul>	Fije firmemente el motor.
	<ul style="list-style-type: none"> <li>La campana extractora no está bien fijada.</li> </ul>	Fije firmemente la campana extractora.
Succión insuficiente	<ul style="list-style-type: none"> <li>La distancia entre la campana extractora y la superficie de la cocina es demasiado grande.</li> </ul>	Reajuste la distancia.
	<ul style="list-style-type: none"> <li>Demasiada ventilación desde puertas o ventanas abiertas.</li> </ul>	Elija un nuevo lugar para instalar el aparato o cierre algunas puertas/ventanas.
La máquina se inclina	<ul style="list-style-type: none"> <li>Los tornillos de fijación no están lo suficientemente apretados.</li> </ul>	Apriete el tornillo de fijación y colóquelo en posición horizontal.
	<ul style="list-style-type: none"> <li>Los tornillos de suspensión no están lo suficientemente apretados.</li> </ul>	Apriete el tornillo para colgarlo y colóquelo en posición horizontal.

# ELIMINACIÓN Y RECICLAJE

## Instrucciones importantes para el medio ambiente

Cumplimiento de la Directiva WEEE y eliminación del producto residual:

Este producto cumple con la Directiva WEEE de la EU (2012/19/EU). Este producto lleva un símbolo de clasificación de residuos de aparatos eléctricos y electrónicos (WEEE).

Este símbolo indica que este producto no debe desecharse con otros residuos domésticos al final de su vida útil. El dispositivo usado debe devolverse al punto de recogida oficial para el reciclaje de dispositivos eléctricos y electrónicos. Para encontrar estos sistemas de recolección, comuníquese con las autoridades locales o con el minorista donde adquirió el producto. Cada hogar desempeña un papel importante en la recuperación y reciclaje de electrodomésticos viejos. La eliminación adecuada de los aparatos usados ayuda a prevenir posibles consecuencias negativas para el medio ambiente y la salud humana.



## Cumplimiento de la Directiva RoHS

El producto que ha adquirido cumple con la Directiva RoHS de la EU (2011/65/EU). No contiene materiales nocivos ni prohibidos especificados en la Directiva.

## Información del paquete

Los materiales de embalaje del producto se fabrican a partir de materiales reciclables de acuerdo con nuestras Normas Ambientales Nacionales. No deseche los materiales de embalaje junto con los residuos domésticos o de otro tipo. Llévelos a los puntos de recogida de material de embalaje designados por las autoridades locales.



## Información técnica

Características eléctricas:

Consulte la placa de clasificación.

Este electrodoméstico ha sido diseñado, probado y fabricado conforme a:

- Seguridad: EN/IEC 60335-1; EN/IEC 60335-2-31, EN/IEC 62233
- Rendimiento: EN/IEC 61591; ISO 5167-1; ISO 5167-3; ISO 5168; EN/IEC 60704-1; EN/IEC 60704-2-13; EN/IEC 60704-3; ISO 3741: EN 50564/IEC 62301
- EMC: EN 55014-1 / CISPR 14-1; EN 55014-2 / CISPR 14-2; EN/IEC 61000-3-2; EN/IEC 61000-3-3.

## Ahorro de energía

Este electrodoméstico es eficiente en el consumo de energía, pero aquí hay algunos consejos para ahorrar aún más energía:

- Durante la cocción, asegúrate de que haya un suministro suficiente de aire para que la campana extractora funcione de manera eficiente y con un nivel bajo de ruido operativo.
- Ajusta la velocidad del ventilador según la cantidad de vapor producido durante la cocción. Utiliza el modo intensivo solo cuando sea necesario. Cuanto menor sea la velocidad del ventilador, menor será el consumo de energía.
- Si la cocción produce grandes cantidades de vapor, selecciona la velocidad más alta del ventilador con suficiente antelación. Si el vapor de la cocción ya se ha dispersado por la cocina, la campana extractora necesitará funcionar durante más tiempo, consumiendo así más energía.
- Apaga la campana extractora si ya no la necesitas.
- Apaga la iluminación si ya no la necesitas.
- Limpia y (si es necesario) reemplaza el filtro regularmente para aumentar la eficacia del sistema de ventilación y prevenir el riesgo de incendio.
- Coloca la tapa en las ollas para reducir el vapor de cocción y la condensación.



[www.teka.com](http://www.teka.com)

CAJO 17 39011- SANTANDER (SPAIN)



**TEKA**

## Manual do Usuário do Exaustor ( EN / ES / PT ) CM 63120 KCS IX\_CM 62120 KCS BK

### PT

Avisos de advertência: Antes de usar este produto, leia atentamente este manual e guarde-o para futuras consultas. O design e as especificações estão sujeitos a alterações sem aviso prévio para melhoria do produto. Consulte o seu revendedor ou fabricante para obter mais detalhes. O diagrama acima é apenas para referência. Considere a aparência do produto real como padrão.



## **Leia este manual**

Querido cliente,

- Leia atentamente este manual antes de utilizar o exaustor. Ele ajudará você a usá-lo e mantê-lo corretamente.
  - Guarde-o para consultar futuras.
  - Entregue-o qualquer futuro proprietário do aparelho.
- Este manual contém seções sobre instruções de segurança, instruções de operação, instruções de instalação e dicas de solução de problemas, entre outras.



## **Antes de solicitar o serviço**

- Rever a seção Dicas de Resolução de Problemas ajudará você a resolver alguns problemas comuns sozinho.
- Se você não conseguir resolver os problemas sozinho, solicite a ajuda de técnicos profissionais.

## **NOTA:**

- O fabricante, seguindo uma política de constante desenvolvimento e atualização do produto, poderá efetuar modificações sem aviso prévio.
- Este manual do usuário também pode ser obtido junto ao fabricante ou fornecedor responsável.
- "Conserve o Certificado de Garantia ou a folha de dados técnicos com o Manual de Instruções durante a vida útil do aparelho. Se aplicável ou necessário, contém informações técnicas importantes."

1) Instruções de segurança .....	1
2) Especificações .....	4
3) Visão geral do produto .....	5
4) Instalação do produto .....	7
5) Instruções de Utilização .....	11
6) Limpeza e Manutenção .....	12
7) Resolução de problemas.....	15
8) Eliminação e Reciclagem .....	16

# INSTRUÇÕES DE SEGURANÇA

## Utilização Prevista

As seguintes diretrizes de segurança têm como objetivo evitar riscos ou danos imprevistos decorrentes da operação insegura ou incorreta do aparelho. Verifique a embalagem e o aparelho ao recebê-los, para garantir que tudo esteja intacto e assegurar um funcionamento seguro. Se encontrar qualquer dano, entre em contato com o revendedor ou fornecedor. Observe que modificações ou alterações no aparelho não são permitidas por questões de segurança. O uso não intencional pode causar riscos e perda de direitos de garantia.

## Explicação dos Símbolos



### Perigo

Este símbolo indica que existem perigos para a vida e a saúde das pessoas devido ao gás extremamente inflamável.



### Aviso de tensão elétrica

Este símbolo indica que há perigo à vida e à saúde das pessoas devido à voltagem.



### Advertência

A palavra de sinalização indica um perigo com nível médio de risco que, se não for evitado, pode resultar em morte ou ferimentos graves.



### Cuidado

A palavra-sinal indica um perigo com um baixo grau de risco que, se não for evitado, pode resultar em lesões ligeiras ou moderadas.



### Atenção

A palavra de sinalização indica informação importante (por exemplo, danos à propriedade), mas não perigo.



### Observe as instruções

Este símbolo indica que um técnico de serviço deve operar e fazer a manutenção deste aparelho somente de acordo com as instruções de operação.

Leia este manual de instruções com atenção e cuidado antes de utilizar/comissionar o aparelho e guarde-o nas imediações do local de instalação ou do aparelho para utilização posterior!

## ADVERTÊNCIA

- As instruções de uso se aplicam a várias versões deste aparelho. Dessa forma, você pode encontrar descrições de recursos individuais que não se aplicam ao seu aparelho específico.
- Este aparelho não se destina a ser utilizado por pessoas (incluindo crianças) com capacidades físicas, sensoriais ou mentais reduzidas, ou com falta de experiência e conhecimentos, exceto se tiverem recebido supervisão ou instruções relativas à utilização do aparelho por uma pessoa responsável pela sua segurança.
- As crianças devem ser supervisionadas para garantir que não brincam com o aparelho.
- Este aparelho pode ser utilizado por crianças a partir dos 8 anos de idade e por pessoas com capacidades físicas, sensoriais ou mentais reduzidas ou com falta de experiência e conhecimento, desde que tenham recebido supervisão ou instruções sobre a utilização do aparelho de forma segura e compreendam os perigos envolvidos. (EN 60335-1 e EN 60335-2-31)
- As crianças não devem brincar com o aparelho. (EN 60335-1 e EN 60335-2-31)
- A limpeza e a manutenção não devem ser realizadas por crianças sem a devida supervisão. (EN 60335-1 e EN 60335-2-31)
- Se o cabo de alimentação estiver danificado, deverá ser substituído pelo fabricante ou pelo seu agente de assistência ou por uma pessoa igualmente qualificada para evitar perigos.
- Este aparelho incorpora uma conexão de aterramento apenas para fins funcionais.
- O ambiente deve estar adequadamente ventilado quando o exaustor for utilizado juntamente com aparelhos que queimam gás ou outros combustíveis (não se aplica a aparelhos que apenas recirculam o ar no ambiente).
- Existe risco de incêndio se a limpeza não for realizada de acordo com as instruções;
- Não acenda chamas sob o exaustor.
- CUIDADO: As peças acessíveis podem ficar quentes quando usadas com aparelhos de cozinha.
- O ar não deve ser descarregado em uma chaminé utilizada para exaustão de vapores de aparelhos que queimam gás ou outros combustíveis (não se aplica a aparelhos que apenas recirculam o ar no ambiente).
- A distância mínima entre a superfície de apoio das painéis no fogão e a parte inferior do exaustor. (Quando o exaustor estiver localizado acima de um aparelho a gás, esta distância deve ser de pelo menos 65 cm. Se as instruções de instalação do fogão a gás especificarem uma distância maior, isso deve ser levado em consideração. A distância de 65 cm pode ser reduzida para partes não combustíveis de coifas e peças que operam em tensão extra baixa de segurança, desde que essas peças não deem acesso a partes energizadas se deformadas)
- Devem ser cumpridas as normas relativas à exaustão de ar.
- O aparelho suporta no máximo 4 bocas de fogão.
- O fabricante não será responsabilizado por quaisquer danos resultantes de instalação incorreta ou imprópria.
- Verifique se a tensão da rede elétrica corresponde àquela indicada na placa de características fixada no exaustor.
- Para aparelhos de Classe I, verifique se a rede elétrica doméstica garante aterramento adequado.
- Conecte o extrator à conduta de exaustão através de um tubo de diâmetro mínimo de 120 mm.

- Este aparelho é somente para uso doméstico em ambientes internos.
- Para se proteger contra o risco de choque elétrico, não mergulhe a unidade, o cabo ou o plugue em água ou outro líquido.
- Desligue o aparelho da tomada antes de limpá-lo e fazer a manutenção.
- Use um pano macio umedecido com sabão neutro e depois use um pano seco para limpar novamente.
- O percurso da conduta de evacuação de fumos deve ser o mais curto possível.
- O ar não deve ser descarregado em uma chaminé utilizada para exaustão de vapores de aparelhos que queimam gás ou outros combustíveis (não se aplica a aparelhos que apenas recirculam o ar no ambiente).
- É necessário permitir a desconexão do aparelho da rede elétrica após a instalação, por meio de uma tomada acessível ou de um interruptor principal.



## CUIDADO

- Se as instruções de instalação do fogão a gás especificarem uma distância maior que a mencionada acima, esta deve ser respeitada.
- O exaustor foi projetado exclusivamente para uso doméstico para eliminar odores da cozinha.
- Nunca utilize o exaustor para outros fins que não aqueles para os quais foi projetado.
- Nunca deixe chamas altas e expostas sob o exaustor enquanto ele estiver em funcionamento.
- Ajuste a intensidade da chama para que atinja apenas o fundo da panela, certificando-se de que não envolva as laterais.
- As fritadeiras devem ser monitoradas continuamente durante o uso, pois o óleo superaquecido pode pegar fogo.
- É proibido o uso de extensões elétricas.
- Desligue a energia antes da manutenção.
- Este aparelho foi projetado exclusivamente para uso doméstico e pode apresentar riscos se utilizado em condições especiais.



## ATENÇÃO

- O exaustor e seu filtro devem ser limpos regularmente de acordo com as instruções.
- Desligue ou desconecte o aparelho da tomada antes de realizar qualquer trabalho de manutenção.
- Limpe o exaustor usando um pano úmido e detergente líquido neutro.

# ESPECIFICAÇÕES

<b>Modelo do Produto</b>	<b>CM 63120 KCS IX_CM 62120 KCS BK</b>
Tensão	220V-240V~/50Hz
Potência Nominal	41 W
Potência de iluminação	1,5 W x 2
Potência de entrada do motor	38 W
Diâmetro do tubo de ar	120 mm
Fluxo de ar	200m <sup>3</sup> /h
Ruído	62 dB(A)

---

# VISÃO GERAL DO PRODUTO

## Principais Parâmetros

Tensão e Frequência Nominais

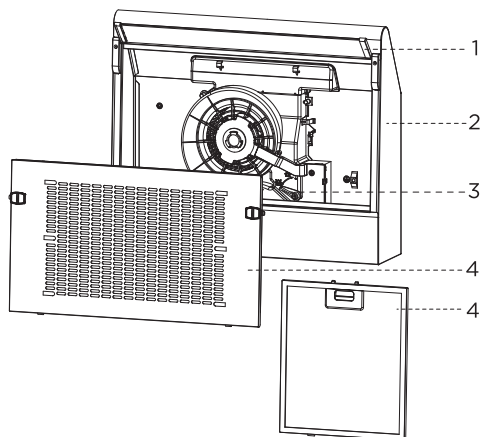
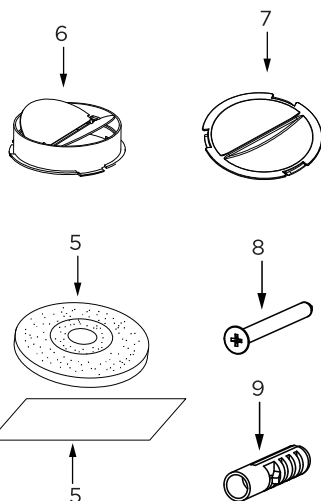
220-240V- 50Hz Potência de Entrada do Motor: 38W

Em determinadas circunstâncias, os aparelhos elétricos podem representar um risco de perigo.

## Componentes

Ref.	Qtd.	Componentes do produto
1	1	Conjunto do duto de ar (opcional)
2	1	Corpo Principal
3	1	Botão de Ventilação
4	1	Conjunto do filtro (opcional)

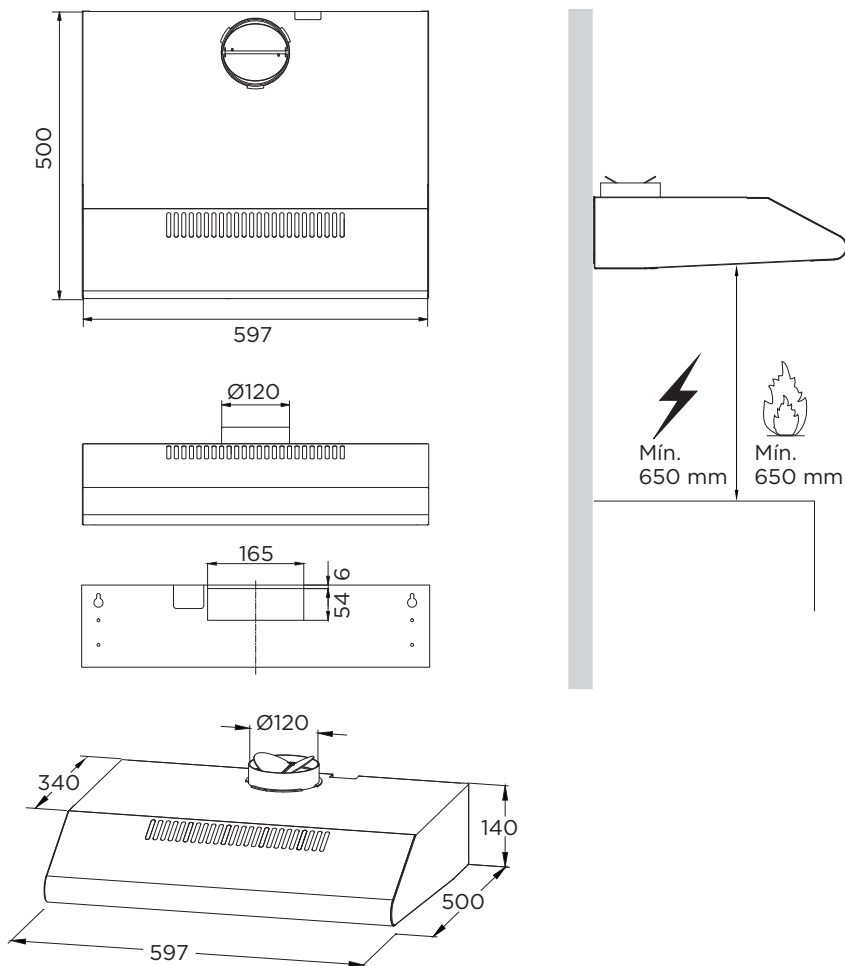
Ref.	Qtd.	Componentes de Instalação
5	1	Filtro de carvão (opcional)
6	1	Válvula de Retenção
7	1	Tampa de Saída de Ar
8	4	Parafusos 5mm x 49mm
9	4	Buchas de Plástico para Parede



Filtro de três camadas (opção 1)	Filtro de cinco camadas (opção 2)
1 Unid.	2 Unid.

## Dimensões

unidade: mm



### Informação

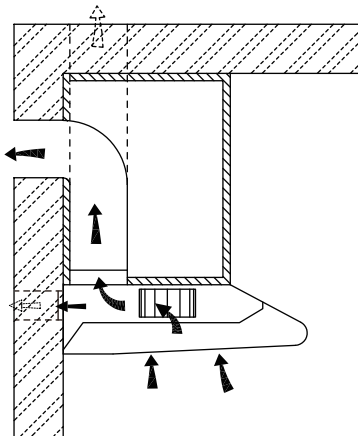
A distância mínima entre a superfície de apoio para os recipientes de cozimento no fogão e a parte mais baixa da coifa. (Quando a coifa estiver localizada acima de um aparelho a gás, essa distância deve ser de pelo menos 65 cm. Se as instruções de instalação do fogão a gás especificarem uma distância maior, esta deve ser levada em consideração. A distância de 65 cm pode ser reduzida para partes não combustíveis da coifa e partes que operam em baixa tensão de segurança, desde que essas partes não permitam acesso a partes energizadas em caso de deformação).

# INSTALAÇÃO DO PRODUTO

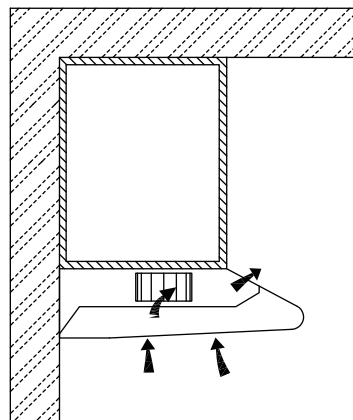
## Perfuração De Parede E Fixação De Suporte

- Por favor, leia atentamente as instruções.
- Desembale o exaustor e verifique se todas as funções estão a funcionar corretamente. Certifique-se de que a tensão (V) e a frequência (Hz) indicadas na placa de série correspondem à tensão e frequência do local de instalação.
- Verifique se a área atrás da superfície a ser perfurada está livre de cabos elétricos ou tubos, etc.
- As superfícies em aço inoxidável e vidro do exaustor podem ser facilmente danificadas durante a instalação se forem riscadas ou atingidas por ferramentas. Por favor, tenha cuidado para proteger as superfícies durante a instalação.
- Proteja a superfície da placa de cozedura por baixo com cartão, ou material semelhante, para evitar danos durante a instalação do exaustor de parede acima.
- O fabricante não se responsabiliza pelo incumprimento dos regulamentos de segurança em vigor para o funcionamento correto e normal dos componentes elétricos.

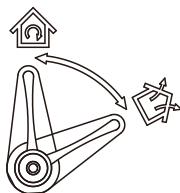
Selecione um modo de ventilação:



**Modo de extração de ar**



**Modo de recirculação**

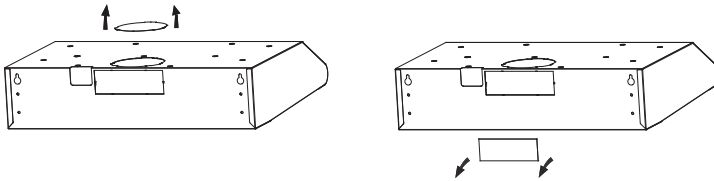


**Posição do botão de ventilação**

	Modo de extração de ar: Gire o botão de ventilação aqui significa ventilar para o exterior.
	Modo de convecção: Girar o botão de ventilação nesta posição indica recirculação.

## Informação

- É necessário ar suficiente para uma combustão adequada e para a exaustão dos gases através do duto (chaminé) dos equipamentos de queima de combustível, a fim de evitar o retorno dos gases. Os exaustores sem conduta devem ser sempre ventilados para o exterior.
- Ao avaliar a pressão do ar, deve-se considerar todo o sistema de ventilação da casa/apartamento, por exemplo, a placa de cozinha e/ou o fogão a gás; esta regra não se aplica nesses casos.
- Devem ser observadas as regulamentações governamentais relativas à expulsão do ar de exaustão. Se o exaustor for utilizado no modo de recirculação de ar com filtro de carvão ativado, não existem restrições de funcionamento.
- Se escolher o modo de extração de ar, existem dois métodos de ventilação, incluindo 'ventilação horizontal' e 'ventilação vertical'. Utilize uma ferramenta para remover a tampa antes de usar e instale a válvula de retenção no orifício.
- A válvula de retenção quadrada para ventilação horizontal não está incluída.

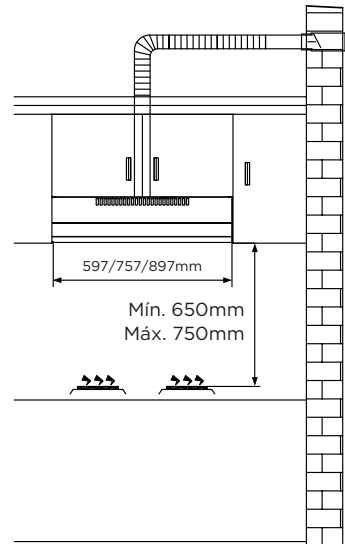


### Preparação da instalação:

- Certifique-se de que a alimentação elétrica foi desligada antes de iniciar esta instalação. A ficha deve ser instalada em local de fácil acesso para ser ligada e desligada.
- Para instalar este exaustor, serão necessários dois assistentes. Para concluir esta instalação, serão necessárias as seguintes ferramentas e materiais.

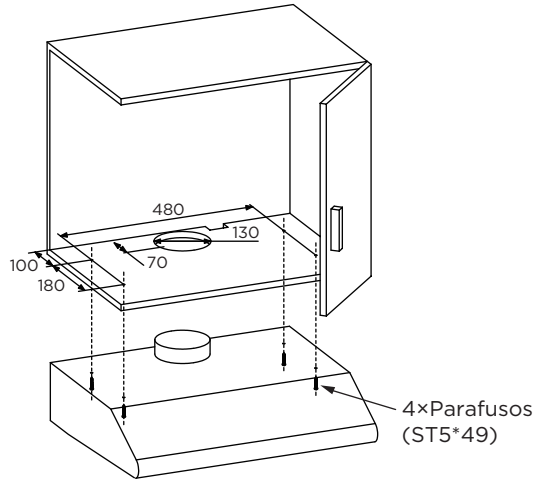
### Ferramentas necessárias:

- Broca adequada ao tipo de parede
- Chave de fenda Phillips
- Fita Métrica
- Serra manual ou serra tico-tico
- Os trabalhos de instalação e a fiação elétrica devem ser realizados por pessoal qualificado, em conformidade com todos os códigos e normas aplicáveis, incluindo estruturas com classificação de resistência ao fogo.
- Não descarregue o ar de exaustão para uma chaminé de outros aparelhos que queimem gás ou outros combustíveis.
- Devem ser cumpridas as normas relativas à exaustão de ar.
- O exaustor deve ser colocado a uma distância mínima de 65cm acima da superfície de cozedura.
- O exaustor deve ser colocado a uma distância máxima de 75cm acima da superfície de cozedura.



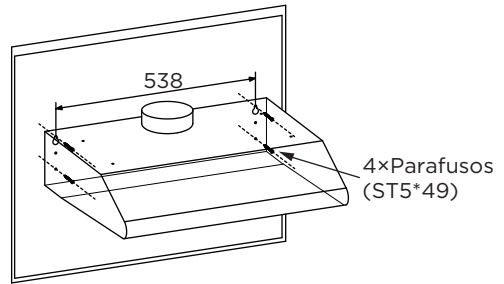
## Instalação em Armário de Cozinha

- Perfure um furo de 130mm de diâmetro e quatro furos de 3,5mm de diâmetro, conforme a imagem abaixo.
- **Advertência:** A não instalação dos parafusos ou do dispositivo de fixação de acordo com estas instruções pode resultar em riscos elétricos.
- **ATENÇÃO:** Se o seu exaustor funcionar no modo de recirculação de ar, não é necessário perfurar um orifício de 130mm de diâmetro.
- Utilize os 4 parafusos para fixar o exaustor a um armário de cozinha. Verifique se os fixadores estão corretamente posicionados, instalando temporariamente o exaustor. Se estiver correto, encaixe a unidade na posição. Aperte os parafusos, se necessário.



## Instalação em Parede

- Para montar na parede, perfure dois orifícios de 10mm de diâmetro a uma distância de 538/675/696mm, com o orifício de ventilação localizado no centro da parte superior do exaustor, conforme a imagem abaixo. Certifique-se de que o exaustor está alinhado diretamente sobre o fogão.
- Insira duas buchas de plástico (fornecidas) nos orifícios.
- Insira dois parafusos nas buchas de plástico superiores e aperte-os, deixando 3mm a sobressair da parede.
- Monte o exaustor nos dois parafusos e marque as posições dos dois parafusos inferiores.
- Remova o exaustor, perfure os dois orifícios inferiores para os parafusos e insira as buchas de plástico na parede.
- Monte o exaustor nos parafusos superiores, insira os parafusos inferiores e aperte completamente todos os parafusos.

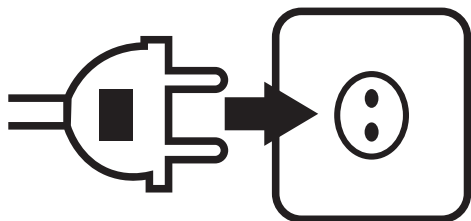


## Ligação elétrica

Recomendamos que o aparelho seja conectado por um eletricista qualificado, que seja membro do N.I.C.E.E.I.C. e que cumpra com as normas do I.E.E. e os regulamentos locais.

Caso a cor dos fios no cabo de alimentação do aparelho não corresponda às marcações coloridas que identificam os terminais na sua caixa de derivação, proceda da seguinte forma:

- O fio de cor azul deve ser conectado ao terminal marcado com N (neutro) ou de cor preta.
- O fio de cor marrom deve ser conectado ao terminal marcado com L (fase) ou de cor vermelha.



# INSTRUÇÕES DE UTILIZAÇÃO

## Ajuste de Velocidade (Para Alguns Modelos)



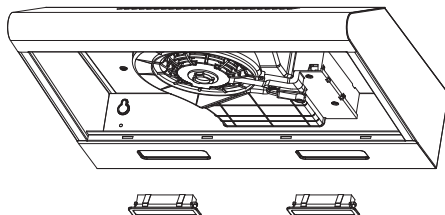
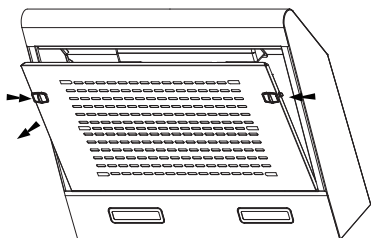
①	INTERRUPTOR DE DESLIGAMENTO DO MOTOR: Pressione este interruptor para desligar o motor.
1	INTERRUPTOR DE VELOCIDADE: Pressione este interruptor e o motor funcionará na VELOCIDADE BAIXA.
2	INTERRUPTOR DE VELOCIDADE: Pressione este interruptor e o motor funcionará na VELOCIDADE MÉDIA.
3	INTERRUPTOR DE VELOCIDADE: Pressione este interruptor e o motor funcionará na VELOCIDADE MÁXIMA.
☀	INTERRUPTOR DE ILUMINAÇÃO LIGADO/DESLIGADO: Pressione este interruptor para ligar as luzes e pressione novamente para desligá-las.

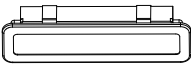
# LIMPEZA E MANUTENÇÃO

## Iluminação

### SUBSTITUIÇÃO DA LUZ

- Desligue o exaustor e isole-o retirando-o da tomada ou desativando o fusível.
- Remova o filtro de gordura.
- Remova a luz forçando a sua fixação para fora do corpo do exaustor (pode ser necessário aplicar pressão ou força).
- Desligue o conector da luz.
- Substitua o módulo de iluminação por um novo do mesmo tipo, certificando-se de conectá-lo corretamente ao cabo da luz.
- Ligue novamente a energia inserindo o plugue na tomada ou acionando o fusível.



	Potência Máxima	Tensão	Foto	Base da lâmpada	Código ILCOSD
Módulos LED autobalastados	1,5W	220V-240V-	 Quadrado/Diâmetro: 33,2mmx120mm	---	DBS-1,5- H-33,2/120

## Limpeza E Manutenção

Desligue o exaustor da fonte de alimentação antes de efetuar a limpeza ou manutenção.

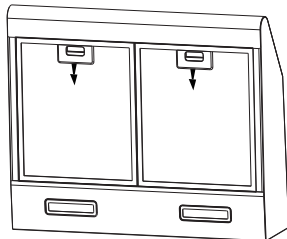
- Limpe frequentemente a superfície do exaustor. Utilize sabão ou detergente suave para limpar o exaustor.
- Não utilize álcalis fortes ou abrasivos.
- Evite o uso de pós abrasivos ou detergentes para máquina de lavar loiça.
- O filtro de gordura pode ser lavado com sabão ou detergente suave. (A acumulação intensa de gordura pode não ser removida facilmente e o filtro poderá necessitar de substituição).
- O filtro de carvão não pode ser limpo e deve ser substituído regularmente.

### Informação

A água de limpeza não deve entrar no motor, interruptor de controlo ou outras partes elétricas.

**Recomenda-se limpar o filtro metálico a cada três meses, seguindo as seguintes instruções:**

- Remova o filtro metálico do exaustor e lave-o numa solução de água e detergente líquido neutro, deixando-o de molho.
- Enxágue bem com água morna e deixe secar.
- O filtro metálico pode alterar de cor após várias lavagens. Isto não constitui motivo para reclamação do cliente ou substituição do filtro metálico.

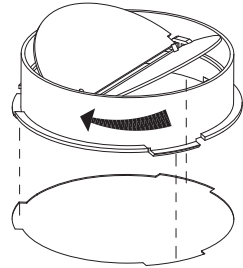


### Informação

Existe risco de incêndio se a limpeza não for realizada de acordo com as instruções.

## Instalação de Válvula de Retenção

Segure a válvula de retenção com as mãos, alinhe a abertura da caixa, insira a válvula e, em seguida, gire-a até um determinado ângulo, até que os três pontos da válvula fiquem encaixados. A instalação está concluída. O tipo de fixação para condutas de ar externas e válvula de retenção deve estar em conformidade com os requisitos da norma IEC/EN 60335-1.

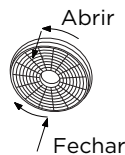
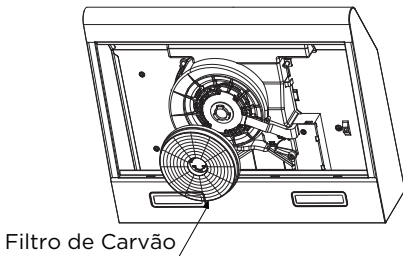


## Instalação do Filtro de Carvão

- Remova o filtro de gordura.
- O filtro de carvão está localizado na extremidade do motor. Gire o filtro de carvão até que esteja desenroscado.
- O filtro de algodão está posicionado sobre a malha metálica e fixado por um arame.
- Substitua o filtro de carvão por um novo e aplique o procedimento inverso para reinstalação.
- Substitua o filtro de algodão por um novo e siga o procedimento inverso para reinstalação.

**Aviso:** o filtro de carvão (ou filtro de algodão) não pode ser lavado nem reciclado. Deve ser substituído após aproximadamente 2-3 meses de utilização.

**Observação:** O filtro de carvão (ou filtro de algodão) não está incluído com o seu eletrodoméstico.



# RESOLUÇÃO DE PROBLEMAS

Problema	Causa possível	Solução
Luz acesa, mas o motor não funciona	• As lâminas estão bloqueadas.	Verifique as lâminas
	• O capacitor está danificado.	Substitua o capacitor.
	• O motor está danificado.	Substitua o motor.
	• A fiação interna do motor está cortada/desconectada. Um odor desagradável pode ser produzido.	Substitua o motor.
A luz e o motor não funcionam.	Além do que foi mencionado acima, verifique o seguinte:	
	• Luz danificada.	Substitua as luzes.
	• Cabo de alimentação solto.	Conecte os fios conforme o diagrama elétrico.
Vazamento de óleo	• A saída e a entrada de ventilação de ar não estão hermeticamente fechadas.	Retire a saída e sele com cola.
Vibração	• A lâmina, se danificada, pode causar vibração.	Substitua a lâmina.
	• O motor não está bem fixado.	Aperte bem o motor.
	• O exaustor não está bem fixado.	Fixe bem o exaustor.
Sucção insuficiente	• A distância entre o exaustor e o fogão é muito grande.	Reajuste a distância.
	• Muita ventilação por portas ou janelas abertas.	Escolha um novo local para instalar o aparelho ou feche algumas portas/janelas.
A máquina está inclinada.	• Os parafusos de fixação não estão apertados o suficiente.	Aperte o parafuso de fixação e deixe-o na horizontal.
	• Os parafusos de suspensão não estão suficientemente apertados.	Aperte o parafuso de suspensão e deixe-o na horizontal.

# ELIMINAÇÃO E RECICLAGEM

## Instruções importantes para o meio ambiente

Conformidade com a Diretiva WEEE e Eliminação do produto usado:

Este produto está em conformidade com a Diretiva WEEE da EU (2012/19/EU). Este produto tem um símbolo de classificação para resíduos de equipamentos elétricos e eletrônicos (WEEE).

Este símbolo indica que este produto não deve ser eliminado juntamente com outros resíduos domésticos no final da sua vida útil.

O dispositivo usado deve ser devolvido ao ponto de recolha oficial para reciclagem de aparelhos elétricos e eletrônicos. Para encontrar estes sistemas de recolha, contacte as autoridades locais ou o distribuidor onde o produto foi comprado. Cada agregado familiar desempenha um papel importante na recuperação e reciclagem de aparelhos usados. A eliminação correta dos aparelhos usados ajuda a evitar potenciais consequências negativas para o ambiente e para a saúde humana.

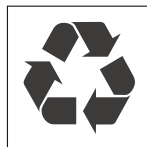


## Conformidade com a Diretiva RoHS

O produto que você adquiriu está em conformidade com a Diretiva RoHS da EU (2011/65/EU). Não contém materiais nocivos e proibidos especificados na Diretiva.

## Informações da embalagem

Os materiais de embalagem do produto são fabricados com materiais recicláveis, de acordo com nossos Regulamentos Ambientais Nacionais. Não descarte os materiais de embalagem junto com o lixo doméstico ou de outra natureza. Leve-os aos pontos de coleta de materiais de embalagem designados pelas autoridades locais.



## Informações técnicas

Características Elétricas:

Consulte a placa de classificação.

Este eletrodoméstico foi concebido, testado e fabricado de acordo com:

- Segurança: EN/IEC 60335-1; EN/IEC 60335-2-31, EN/IEC 62233
- Desempenho: EN/IEC 61591; ISO 5167-1; ISO 5167-3; ISO 5168; EN/IEC 60704-1; EN/IEC 60704-2-13; EN/IEC 60704-3; ISO 3741: EN 50564/IEC 62301
- EMC: EN 55014-1 / CISPR 14-1; EN 55014-2 / CISPR 14-2; EN/IEC 61000-3-2; EN/IEC 61000-3-3.

## Economizando Energia

Este eletrodoméstico é eficiente em termos de energia, mas aqui estão algumas dicas para economizar ainda mais energia:

- Durante o cozimento, certifique-se de que há um suprimento suficiente de ar para permitir que a coifa funcione de maneira eficiente e com baixo nível de ruído operacional.
- Ajuste a velocidade do ventilador de acordo com a quantidade de vapor produzida durante o cozimento. Use o modo intensivo apenas quando necessário. Quanto menor a velocidade do ventilador, menor será o consumo de energia.
- Se o cozimento produzir grandes quantidades de vapor, selecione a velocidade mais alta do ventilador com antecedência. Se o vapor já tiver se espalhado pela cozinha, a coifa precisará funcionar por mais tempo, consumindo mais energia.
- Desligue a coifa quando não for mais necessária.
- Desligue a iluminação quando não for mais necessária.
- Limpe e (se necessário) substitua o filtro regularmente para aumentar a eficácia do sistema de ventilação e prevenir o risco de incêndio.
- Coloque a tampa nas panelas para reduzir o vapor de cozimento e a condensação.



[www.teka.com](http://www.teka.com)

CAJO 17 39011- SANTANDER (SPAIN)