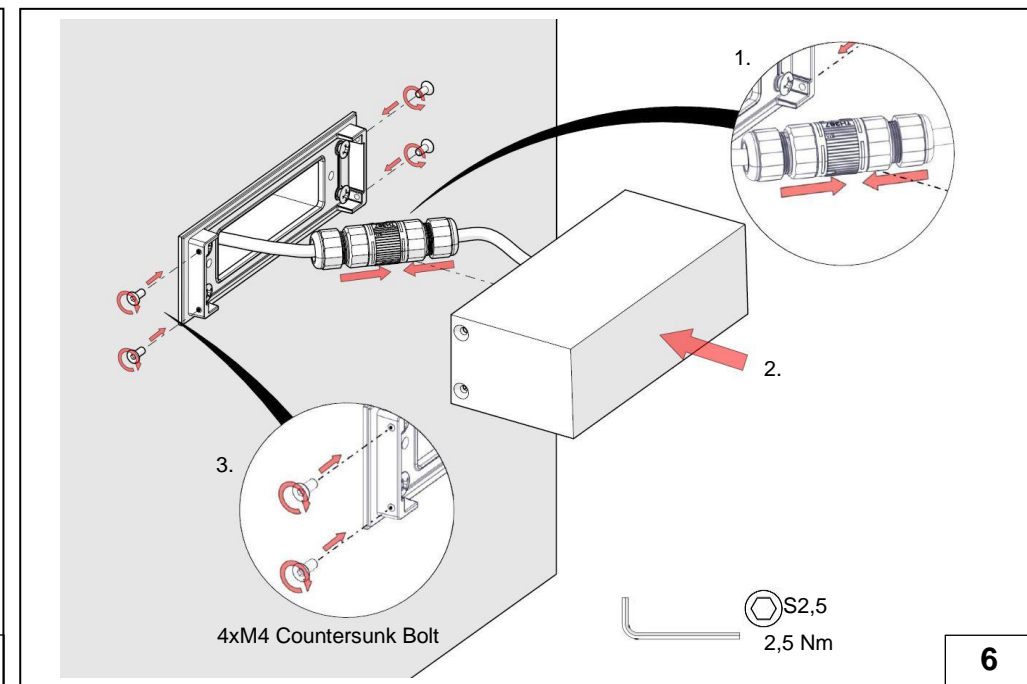
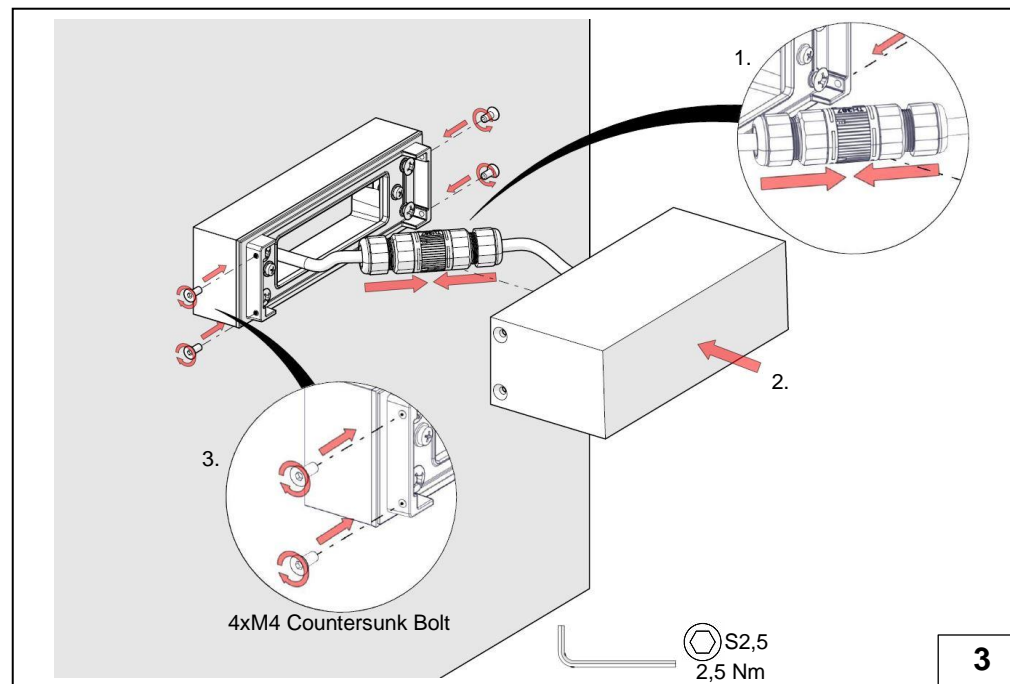
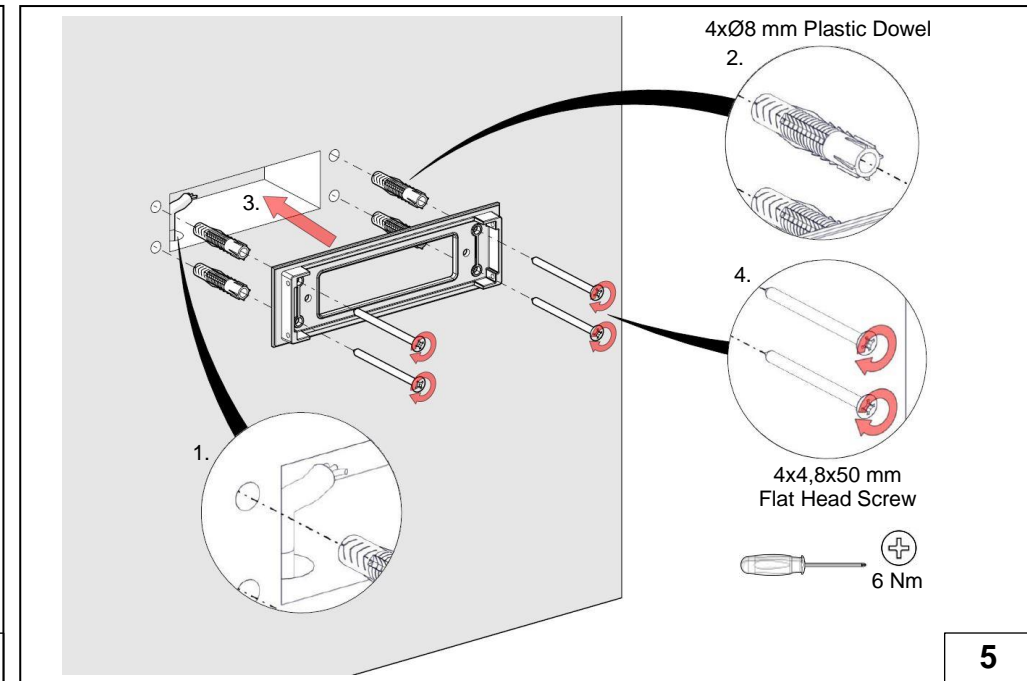
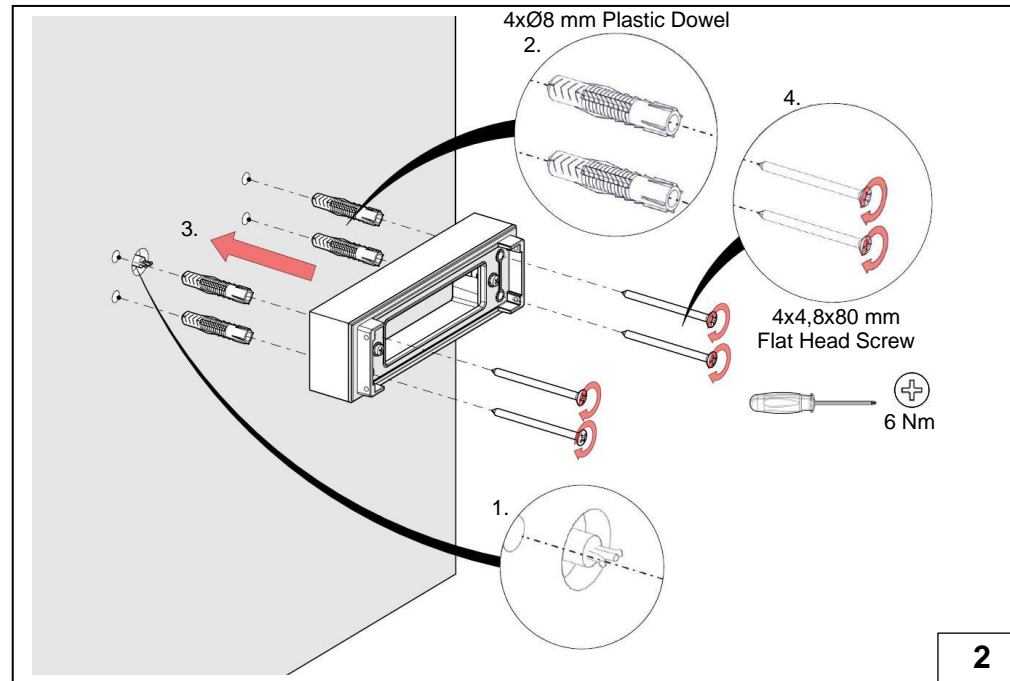
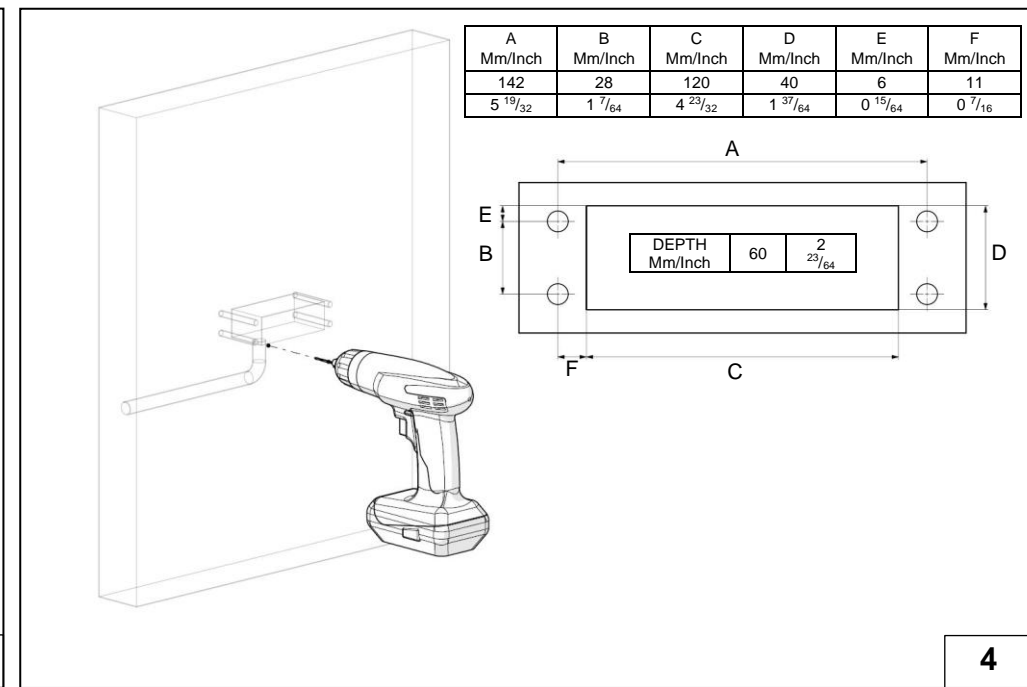
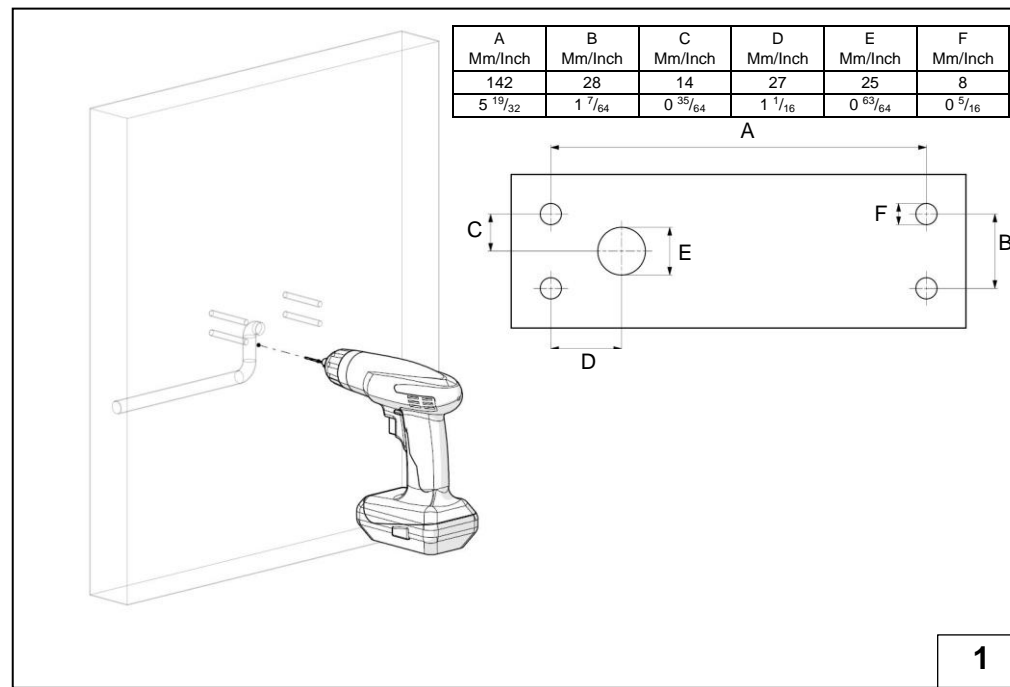


DOGO

Installation&Maintenance Instructions
Montaj&Bakım Kılavuzu



MONTAJ TALİMATLARI

Ürünün, duvara yuva açmadan montajını yapmak için;

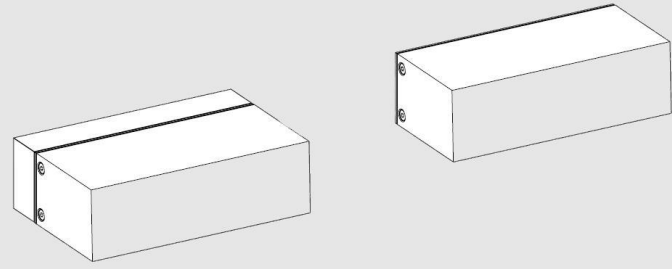
1. Ürünün duvara montajını sağlayacak delikler ve kablo deliği delinir.
2. Duvara bağlantı aparatının montajının yapılması;
 - 2.1. Dış hat elektrik kablosunun ürüne kadar geldiğinden emin olunur.
 - 2.2. Plastik dübeller deliklere çakılır (4 Adet, Ø8 Plastik Dübel)
Not: Bu işlem sırasında dübeller zarar görmemelidir.
 - 2.3. Duvara bağlantı aparatı delikleri hizalayarak duvara yaslanır.
 - 2.4. Duvara bağlantı aparatı 6 Nm tork ile duvara vidalanır (4 Adet, 4,8x80 Sivri Uçlu Yıldız Silindirik Başlı Cıvata)
3. Ürünün duvara bağlantı aparatına montajının yapılması;
 - 3.1. Duvardan gelen kablo ile üründen çıkan kablo soket yardımıyla birbirine montajlanır.
Not : Kabloların birbirine bağlanmasına yarayan soket ürün ile birlikte gelmemektedir. Lütfen ürüne uygun, minimum IP66 sertifikalı soket tedarik ediniz..
 - 3.2. Ürün, duvara bağlantı aparatı üzerine oturtulur.
 - 3.3. Ürünün gövdeye bağlantısını sağlayan havşa başlı imbus civatalar yerlerine 2,5 Nm tork ile sıkılır (4 Adet, M4 Havşa Başlı İmbus Cıvata).

Ürünün, duvara yuva açılarak montajını yapmak için;

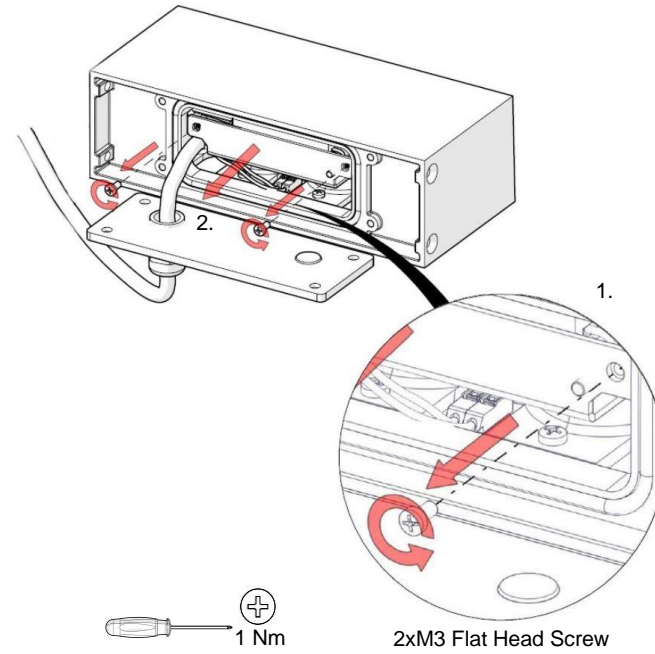
4. Ürünün duvara montajını sağlayacak delikler ve deliği delinir, kablo soketinin gizleneceği yuva açılır.
5. Duvara bağlantı aparatının montajının yapılması;
 - 5.1. Dış hat elektrik kablosunun ürüne kadar geldiğinden emin olunur.
 - 5.2. Plastik dübeller deliklere çakılır (4 Adet, Ø8 Plastik Dübel)
Not: Bu işlem sırasında dübeller zarar görmemelidir.
 - 5.3. Duvara bağlantı aparatı delikleri hizalayarak duvara yaslanır.
 - 5.4. Duvara bağlantı aparatı 6 Nm tork ile duvara vidalanır (4 Adet, 4,8x50 Sivri Uçlu Yıldız Silindirik Başlı Cıvata)
6. Ürünün duvara bağlantı aparatına montajının yapılması;
 - 6.1. Duvardan gelen kablo ile üründen çıkan kablo soket yardımıyla birbirine montajlanır.
Not : Kabloların birbirine bağlanmasına yarayan soket ürün ile birlikte gelmemektedir. Lütfen ürüne uygun, minimum IP66 sertifikalı soket tedarik ediniz..
 - 6.2. Ürün, duvara bağlantı aparatı üzerine oturtulur.
 - 6.3. Ürünün gövdeye bağlantısını sağlayan havşa başlı imbus civatalar yerlerine 2,5 Nm tork ile sıkılır (4 Adet, M4 Havşa Başlı İmbus Cıvata).
7. Ürün kullanıma hazırdır.

LED sürücüyü değiştirmek için;

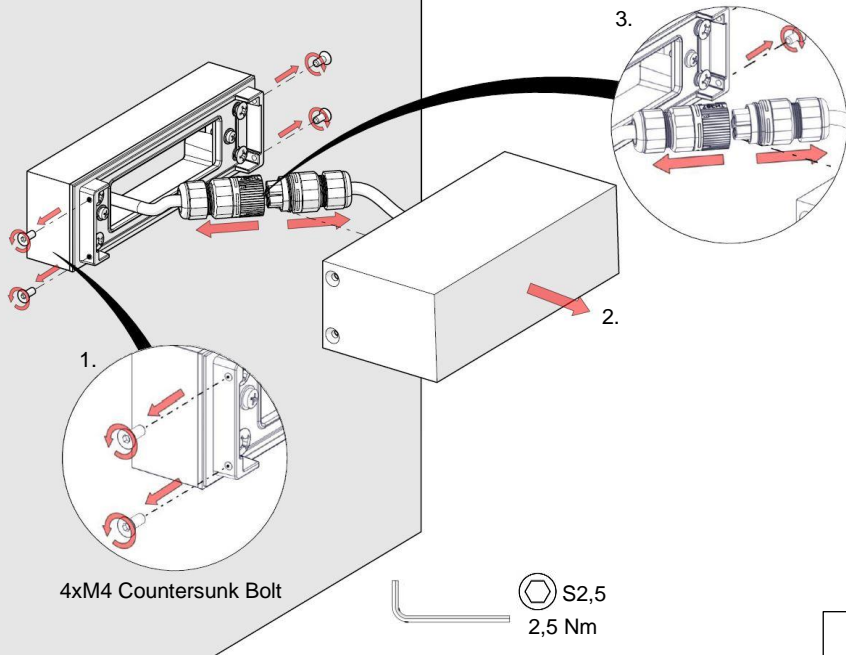
8. Ürünü yerinden sökmek için;
 - 8.1. Ürünün gövdeye bağlantısını sağlayan havşa başlı imbus civatalar yerlerinden sökülür (4 Adet, M4 Havşa Başlı İmbus Cıvata).
Not : LED sürücü değişimi tamamlandıktan sonra ürün yerine oturtulur ve havşa başlı imbus civatalar 2,5 Nm tork ile yerlerine sıkılır (4 Adet, M4 Havşa Başlı İmbus Cıvata).
 - 8.2. Ürün yerinden alınır.
 - 8.3. Duvardan gelen kablo ile üründen çıkan kabloyu birleştiren soket birbirinden ayrılır.
Not 1: Kabloların birbirine bağlanmasına yarayan soket ürün ile birlikte gelmemektedir. Lütfen ürüne uygun, minimum IP66 sertifikalı soket tedarik ediniz.
9. Ürünün arka kapağının çıkarılması için;
 - 9.1. Arka kapağı tutan havşa başlı imbus civatalar yerlerinden sökülür (4 Adet, M4 Havşa Başlı İmbus Cıvata).
 - 9.2. Arka kapak yerinden çıkarılır.
Not 1: Kapak yerinden çıkarılırken ürünün içindeki elektrik bağlantılarının zarar görmemesine dikkat edilmelidir bu işlem hassas bir şekilde yapılmalıdır.
Not 2: LED sürücü değişimi tamamlandıktan sonra arka kapak yerine oturtulur ve havşa başlı imbus civatalar 2,5 Nm tork ile yerlerine sıkılır (4 Adet, M4 Havşa Başlı İmbus Cıvata).
10. Kartuş grubunun çıkarılması;
 - 10.1. Kartuş sacını tutan yıldız silindirik başlı civatalar sökülür.
 - 10.2. Kartuş grubu yerinden çıkarılır.
Not 1: Kartuş gurubu yerinden çıkarılırken ürünün içindeki elektrik bağlantılarının zarar görmemesine dikkat edilmelidir bu işlem hassas bir şekilde yapılmalıdır.
Not 2: LED sürücü değişimi tamamlandıktan sonra kartuş grubu yerine oturtulur ve yıldız silindirik başlı civatalar 1 Nm tork ile yerlerine sıkılır (2 Adet, M3 Yıldız Silindirik Başlı Cıvata).
11. LED sürücüyü yerinden çıkarmak için;
 - 11.1. LED sürüyü tutan yıldız silindirik başlı civatalar sökülür ve LED sürücüyü bağlı kablolar sökülür.
 - 11.2. LED sürücü yerinden alınır.
Not 1: LED sürünün üzerindeki kablolar yerinden çıkarılırken, kabloların ve ürünün zarar görmemesine dikkat edilmelidir bu işlem hassas bir şekilde yapılmalıdır.
Not 2: Yeni LED sürücü yerine oturtulur ve yıldız silindirik başlı civatalar 1 Nm tork ile yerlerine sıkılır (2 Adet, M3 Yıldız Silindirik Başlı Cıvata).
Not 3: Kabloların yeni LED sürücüyü montajı yapılır.
Not 4: 6, 7, 8 ve 9 numaralı maddelerde yapılan işlemler tersine işletilerek ürün kapatılır.



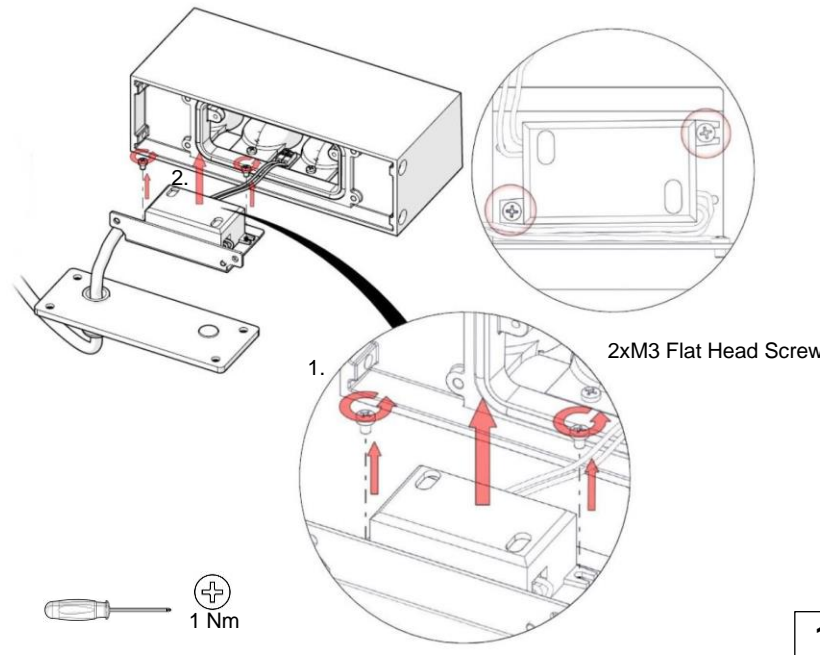
7



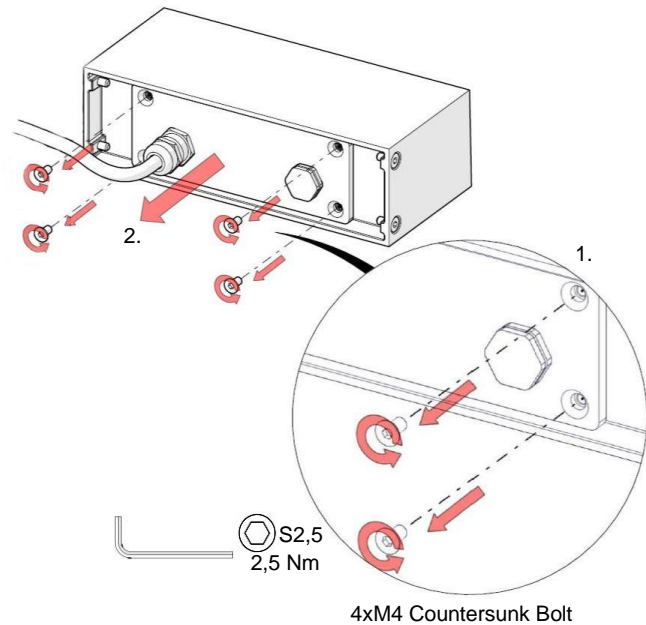
10



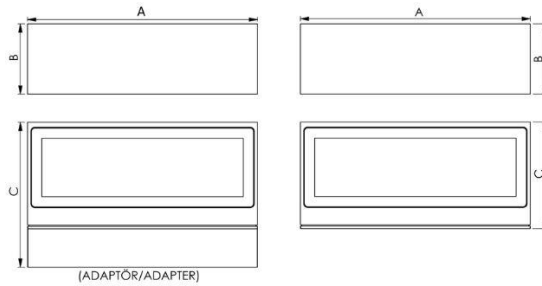
8



11



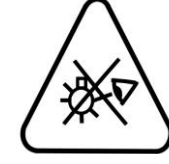
9



A (mm/Inch)	B (mm/Inch)	C (mm/Inch)	AĞIRLIK WEIGHT (kg/Lb)	VERSİYON VERSION	ARMATÜR KODU LUMINAİRE CODE
180 mm 7 3/32"	55 mm 2 11/64"	113 mm 4 29/64"	1.16 kg 2 9/16 Lb	ADAPTÖRLÜ WITH ADAPTER	LW6048.575
180 mm 7 3/32"	55 mm 2 11/64"	83 mm 3 17/64"	0.84 kg 1 55/64 Lb	ADAPTÖRSÜZ WITHOUT ADAPTER	LW6048.575
180 mm 7 3/32"	55 mm 2 11/64"	113 mm 4 29/64"	1.15 kg 2 17/32 Lb	ADAPTÖRLÜ WITH ADAPTER	LW6048.585
180 mm 7 3/32"	55 mm 2 11/64"	83 mm 3 17/64"	0.85 kg 1 7/8 Lb	ADAPTÖRSÜZ WITHOUT ADAPTER	LW6048.585

*** GÖZ SAĞLIĞI UYARISI**

Aydınlatma armatürü IEC/EN 62471. fotobiyolojik güvenlik standartlarına "muaf grup" olarak sınıflandırılmıştır. Operatörler ve son kullanıcı için herhangi bir risk taşımamaktadır.

*** EYE SAFETY WARNING**

Lighting luminaire is classified under "EXEMPT GROUP" according to photobiological safety standard IEC/EN 62471. NO RISK for the operators and end-users.

