



# 6502/G+

12327402

## MANUAL DEL INSTALADOR



**ÍNDICE**

1. Precauciones de seguridad .....	3
2. Características .....	3
3. Descripción de la placa.....	3
4. Instalación de la placa.....	4
5. Configuración inicial .....	5
6. Configuración alternativa mediante el cliente web.....	6
7. Ajustes.....	8
8. Funcionamiento del sistema .....	9
9. Esquema de instalación .....	11

## 1. PRECAUCIONES DE SEGURIDAD

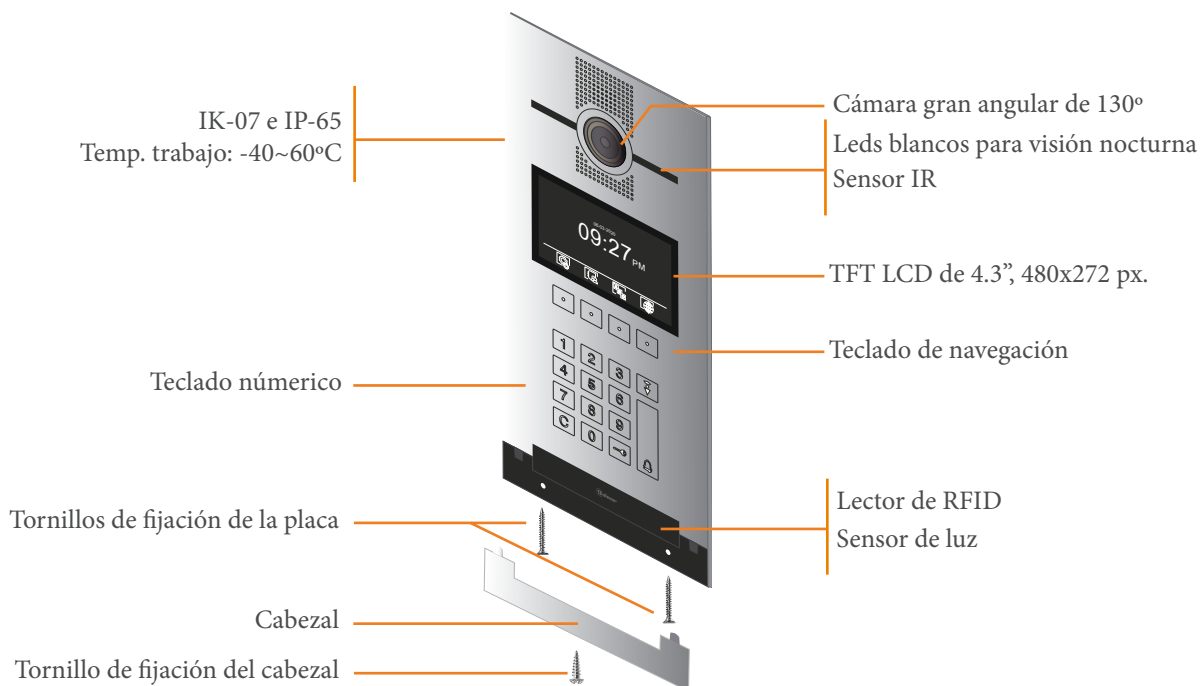
- La instalación y manipulación de estos equipos debe ser realizada por personal autorizado.
- La normativa vigente obliga a proteger el alimentador con un interruptor magnetotérmico.
- Toda la instalación debe viajar al menos a 40 cm. de cualquier otra instalación.
- En el alimentador (FA-G+):
  - No apriete excesivamente los tornillos de la regleta.
  - Instale el alimentador en un lugar seco y protegido, sin riesgo de goteo o proyecciones de agua.
  - Evite emplazamientos cercanos a fuentes de calor, húmedos o polvorientos.
  - No bloquee las ranuras de ventilación para que pueda circular el aire libremente.
  - Para evitar daños, el alimentador tiene que estar firmemente anclado. Utilice una guía DIN 46277 para su fijación (8 DIN).
  - Para evitar choque eléctrico, no retire la tapa ni manipule los cables conectados a los terminales.

## 2. CARACTERÍSTICAS

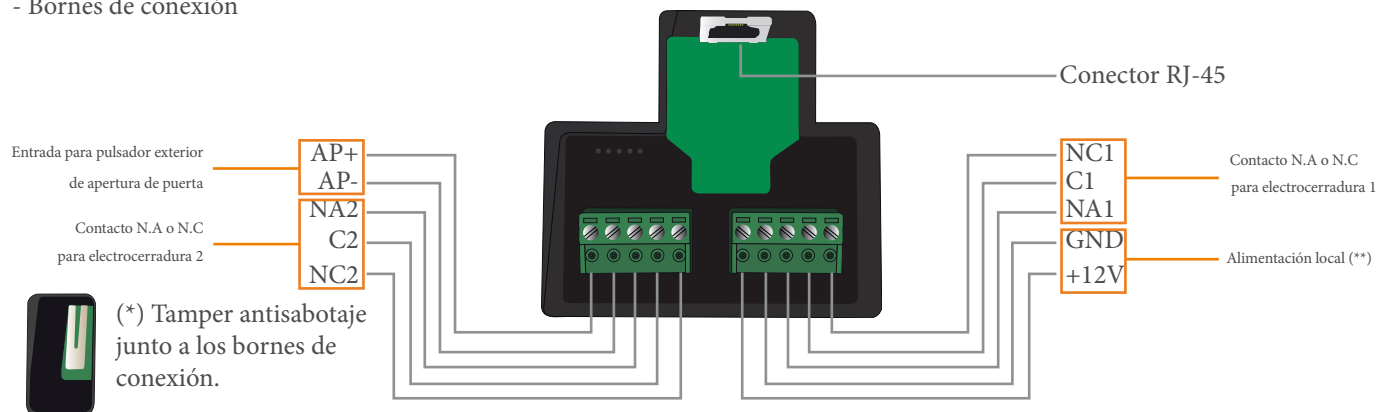
- Sistema de videoportero TCP/IP.
- Instalación en estructura de red existente (requiere añadir switches D4L-G+/POE) o en estructura propia mediante fibra o cable UTP de categoría 5 o superior.
- Hasta 98 bloques por instalación.
- Hasta 19 placas generales por instalación y 19 placas interiores por bloque.
- Hasta 799 viviendas por bloque.
- Hasta 19 centrales de conserjería por instalación y 9 por bloque.
- Hasta 32 cámaras ONVIF.

## 3. DESCRIPCIÓN DE LA PLACA

- Frontal



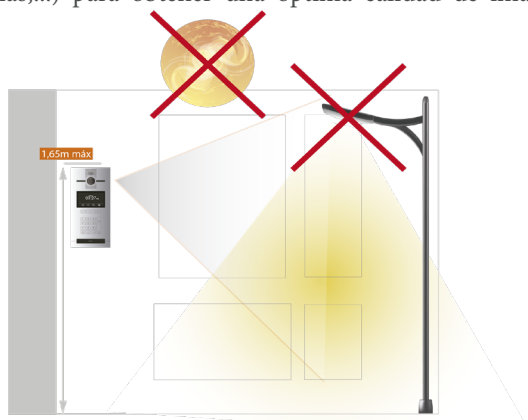
- Bornes de conexión



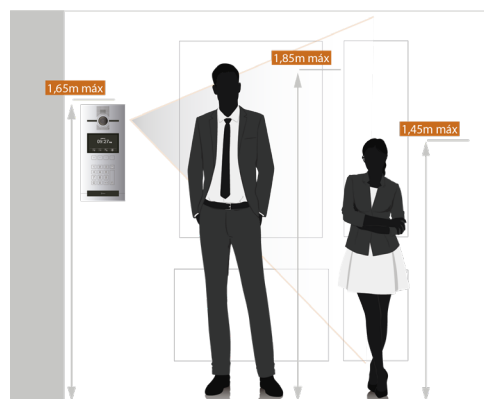
(\*\*) En caso de conectar la placa con un alimentador local, el cable de conexión ethernet no podrá ser PoE conectado a una salida del switch D4L-G+.

#### 4. INSTALACIÓN DE LA PLACA

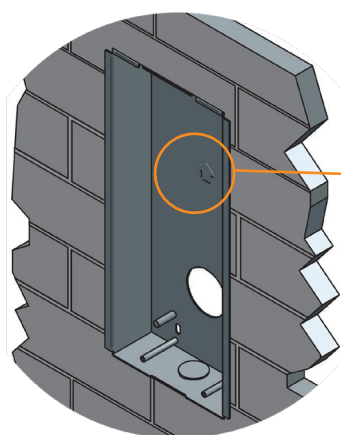
1- Evite exponer la placa a contraluces por fuentes de luz (sol, farolas,...) para obtener una óptima calidad de imagen:



2- Ubique la parte superior de la placa a una altura de 1,65m para un correcto visionado de los visitantes:



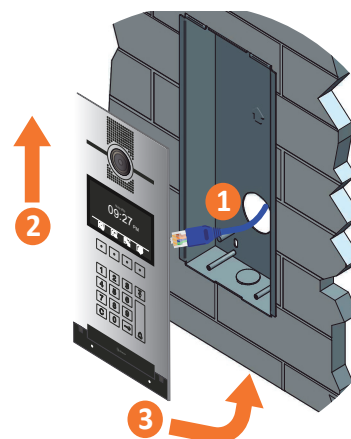
3- Realice un agujero en la pared en el que poder ubicar la caja de empotrar CE-6502/G+. Las dimensiones de esta son las siguientes 128 (An) x 306 (Al) x 44 (P) mm.



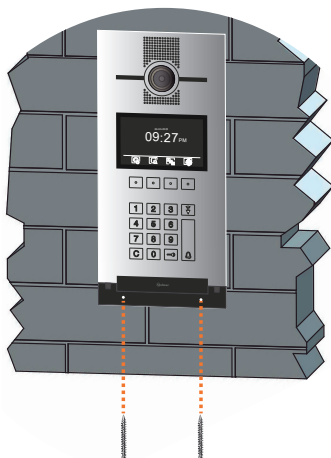
Tenga presente la orientación de la caja. La flecha deberá estar mirando hacia arriba.

(\*) Recomendamos que siga las instrucciones de la guía de montaje de la caja de empotrar. (<https://bit.ly/3incuSb>)

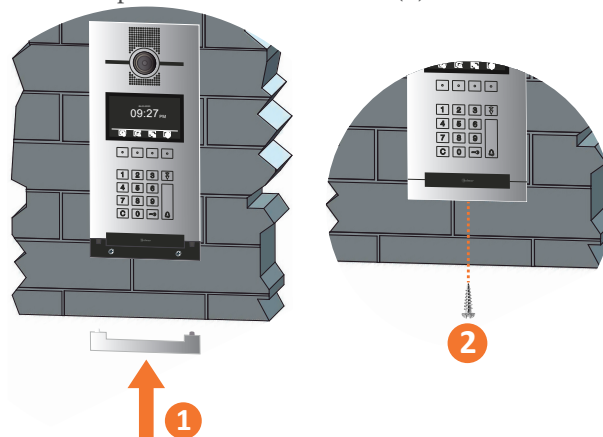
4- Conecte el cable de ethernet (1) y encaje la parte superior de la placa en las pestañas salientes de la parte superior de la caja de empotrar (2), a continuación, recline la parte inferior (3).



5- Fije la parte inferior de la placa mediante los tornillos suministrados:



6- Inserte, de abajo hacia arriba, el cabezal suministrado para cubrir la parte inferior de la placa (1) y finalmente fije el tornillo de la parte inferior del cabezal (2):



(\*) Realice la fijación del cabezal con la herramienta suministrada.

## 5. CONFIGURACIÓN INICIAL

- Una de las placas del sistema se encarga de gestionar la instalación, no siendo necesario asignar direcciones IP a cada uno de los elementos de la instalación ni tener que configurar los cambios aplicados a cada uno de los monitores del sistema.

Para configurar una placa como gestora, realice los siguientes pasos:

**1**

Acceda a la configuración

**2**

Introduzca el código de instalador **2718** con el teclado y pulse validar

**3**

Presione la segunda opción del menú de ajustes (1/3)

**4**

Presione la segunda opción de ajustes de la placa (1/2)

**5**

Seleccione **5** dígitos de longitud.  
\* 6 dígitos para casos especiales que requieran indicar nº de planta.

**6**

Introduzca mediante el teclado nº de **edificio 1** y pulse validar

**7**

Introduzca mediante el teclado nº de **placa 1** y pulse validar

**8**

Seleccione la asignación IP automática. De este modo el sistema le asignará a la placa gestora la dirección IP **10.0.14.9**

**9**

En este momento el sistema se reiniciará y la placa quedará configurada como gestora

Para una **asignación manual** de la dirección IP de la placa, deberán seguir el mismo proceso descrito anteriormente, pero en el paso 8 se deberá elegir el modo **Manual**, y posteriormente seguir los pasos descritos a continuación:

**9**

Introduzca la dirección IP de la placa deseada y pulse validar.

**10**

Introduzca la máscara de subred y pulse validar.

**11**

Introduzca la dirección de Gateway y pulse validar.

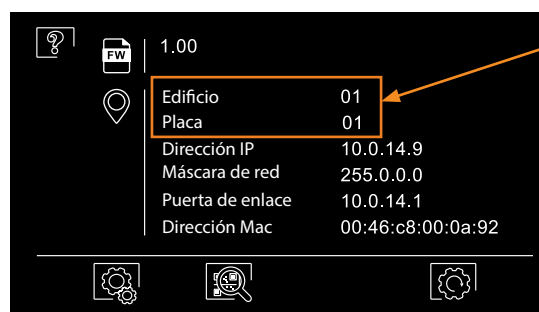
**12**

Introduzca la dirección del servidor IP.  
Es la **dirección IP** de la **placa gestora**.

Una vez realizados todos los pasos, aparecerá la misma pantalla de confirmación que en la opción automática.

En sistemas con placas generales, estas deberán seguir el mismo proceso descrito anteriormente, pero en el paso 6 se deberá asignar número de edificio 99. Los números de placa irán de 1 al 19 (máx. 19 placas generales).

A continuación, se describe como revisar la configuración registrada:



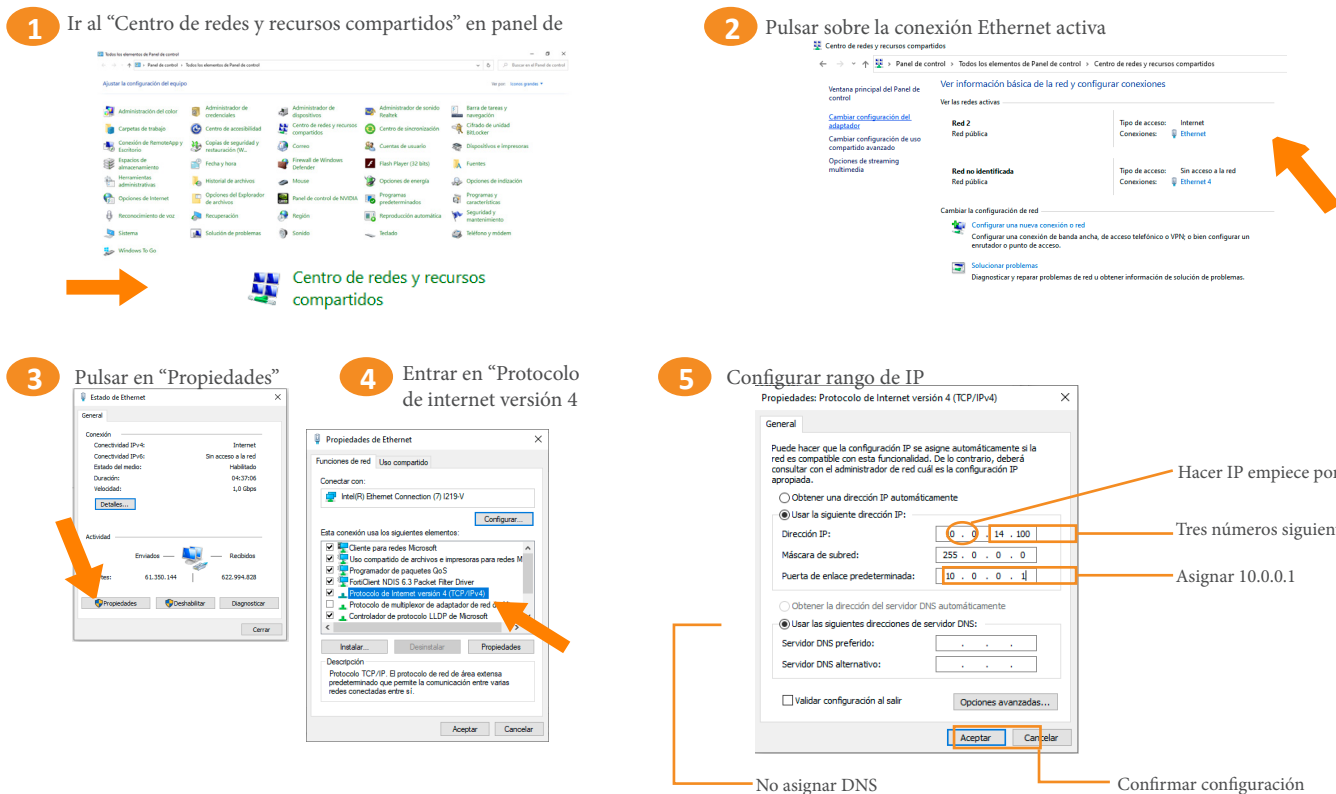
(\*) Vea la guía rápida del monitor para conocer la configuración que deberá tener este para comunicarse con la placa.

## 6. CONFIGURACIÓN INICIAL ALTERNATIVA MEDIANTE EL CLIENTE WEB

La placa codificada 6502/G+ permite configurarla a través de su cliente web.

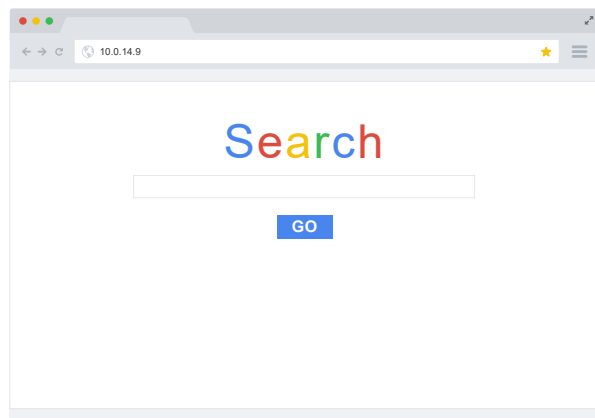
Para ello, lo que debe hacer es conectar su ordenador a la red

La dirección IP de fábrica de la placa es 10.0.0.254. Asegúrese de que la conexión de red de su ordenador se encuentra en el mismo rango. Realizará los siguientes pasos:



En este instante el ordenador se encuentra configurado para trabajar en el mismo rango IP en el que se encuentra la placa. Únicamente nos quedará:

Insertar la IP en el navegador: **IP de fábrica 10.0.0.254**

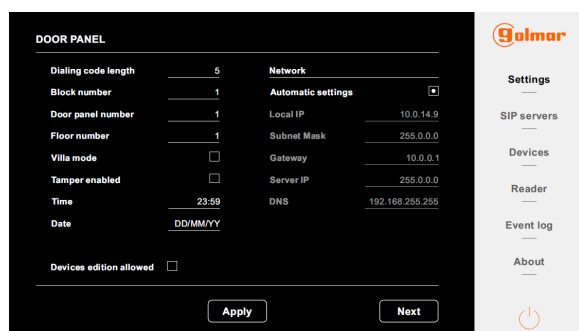


Loguearse en el Cliente Web:



El password para acceder es 888999.

A continuación, se describe la pantalla inicial del cliente web:



En esta pantalla inicial, observamos que en la parte de la derecha aparecen varios apartados. Para la configuración inicial de la placa gestora, sólo accederemos al apartado “Settings”.


Estableceremos en orden descendiente:

- Longitud de código de llamada.
- Número de bloque.
- Número de placa.
- Número de piso.

Establecerá los parámetros descritos anteriormente

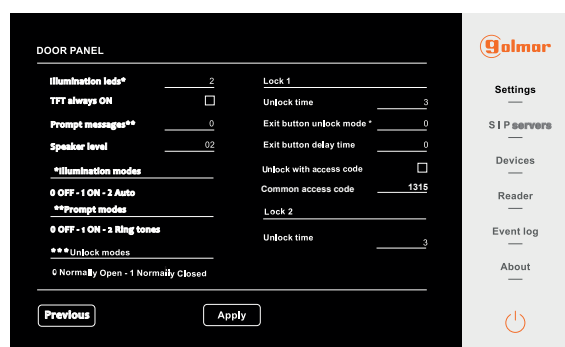
También podemos activar el modo villa y el tamper antisabotaje, además de cambiar la fecha y la hora.

Podrá, si lo requiere, establecer la dirección IP de la placa manualmente desde esta misma pantalla.

Active la entrada manual de datos seleccionando en el icono .

Deberá rellenar los campos de “Local IP” con la dirección IP deseada para la placa, “Subnet Mask” con la máscara de subred, “Gateway” con la dirección de Gateway y “Server IP” con la dirección del servidor IP

Recuerde que, en el caso de la placa gestora, la dirección IP del servidor es su propia dirección IP.



Si pulsa en la pestaña “Next”, pasará a la siguiente pantalla. En ésta podrá establecer los modos de iluminación de la placa, establecer si quiere mantener el TFT de la placa siempre encendido y establecer la duración de apertura de los abrepuertas 1 y 2.

También puede desactivar o activar los mensajes de aviso “Prompt messages” y establecer el idioma en el que se reproducen.

NOTA: Para más información sobre el cliente web, visite su manual.

## 7. AJUSTES

### - Selección de idiomas.

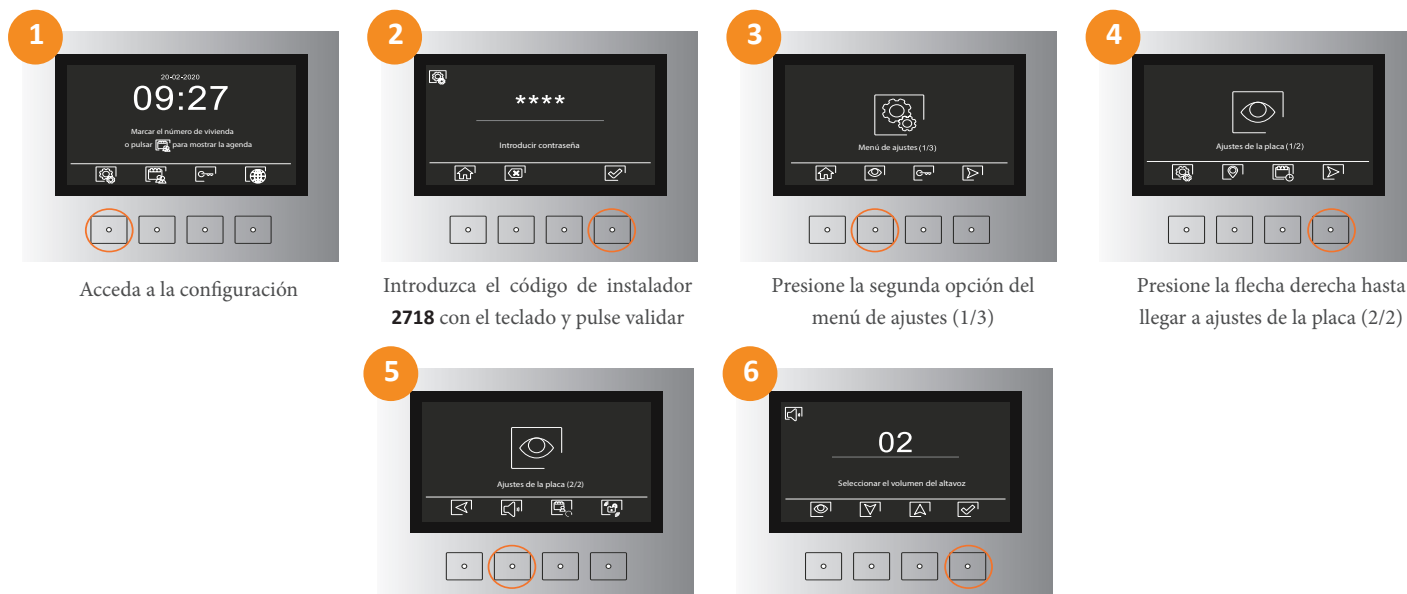
Seleccione el idioma de la síntesis de voz y la navegación. Los idiomas disponibles son inglés, español, francés, holandés y portugués.



Acceda a idiomas

Seleccione el idioma deseado

### - Volumen comunicación de la placa



Acceda a la configuración

Introduzca el código de instalador  
**2718** con el teclado y pulse validar

Presione la segunda opción del  
menú de ajustes (1/3)

Presione la flecha derecha hasta  
llegar a ajustes de la placa (2/2)

Acceda a volumen

Ajuste el nivel de volumen entre 1-10  
mediante las flechas, una vez ajustado  
presione la cuarta opción para validar

### - Alta de tarjetas



Acceda a la configuración

Introduzca el código de instalador  
**2718** con el teclado y pulse validar

Presione la flecha derecha hasta  
llegar al menú de ajustes (2/3)

Presione la segunda opción del  
menú de ajustes (2/3)

Presione la segunda opción de  
tarjetas de acceso

Seleccione la vivienda a la que asociar  
el/los llavero/s de proximidad, una vez  
seleccionada presione validar

A continuación, aproxime al lector las  
tarjetas que desee dar de alta  
Hasta un máximo de 5 por vivienda

Una vez dada de alta, sonará un  
tono de confirmación y la pantalla  
nos mostrará "tarjeta registrada"

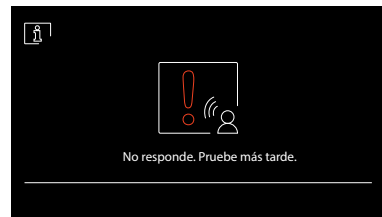
(\*) Es posible realizar un borrado o duplicado siguiendo la misma dinámica, para ello deberá seleccionar en el paso 5 la opción

o respectivamente.

## 8. FUNCIONAMIENTO DEL SISTEMA




La llamada tiene una duración de 45 segundos. La placa emitirá un mensaje de voz indicador “llamando” y mostrara en pantalla “llamada en curso”. Si tras estos 45 segundos la llamada no ha sido atendida, nos indicara “No responde. Pruebe más tarde”.



La comunicación tiene una duración máxima de 90 segundos. En el momento en el que se descuelgue la llamada desde el monitor, la placa indicara “En comunicación”. Una vez la comunicación finalice, la placa emitirá un mensaje de voz indicando “llamada finalizada” y mostrará en pantalla “comunicación finalizada”.



(\*) El botón  permite realizar una llamada directa a la conserjería.



Podemos elegir que abrepuertas activar mediante la introducción del código de apertura, presentación de tarjeta de acceso o en un proceso de llamada de la placa al monitor de la siguiente manera:

- 1**



Acceda a la configuración
- 2**



Introduzca el código de instalador  
**2718** con el teclado y pulse validar
- 3**



Presione la tercera opción de  
ajustes de apertura.
- 4**

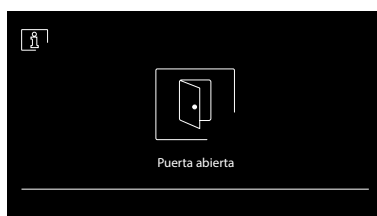


Presione la cuarta opción de  
apertura mediante código de acceso
- 5**

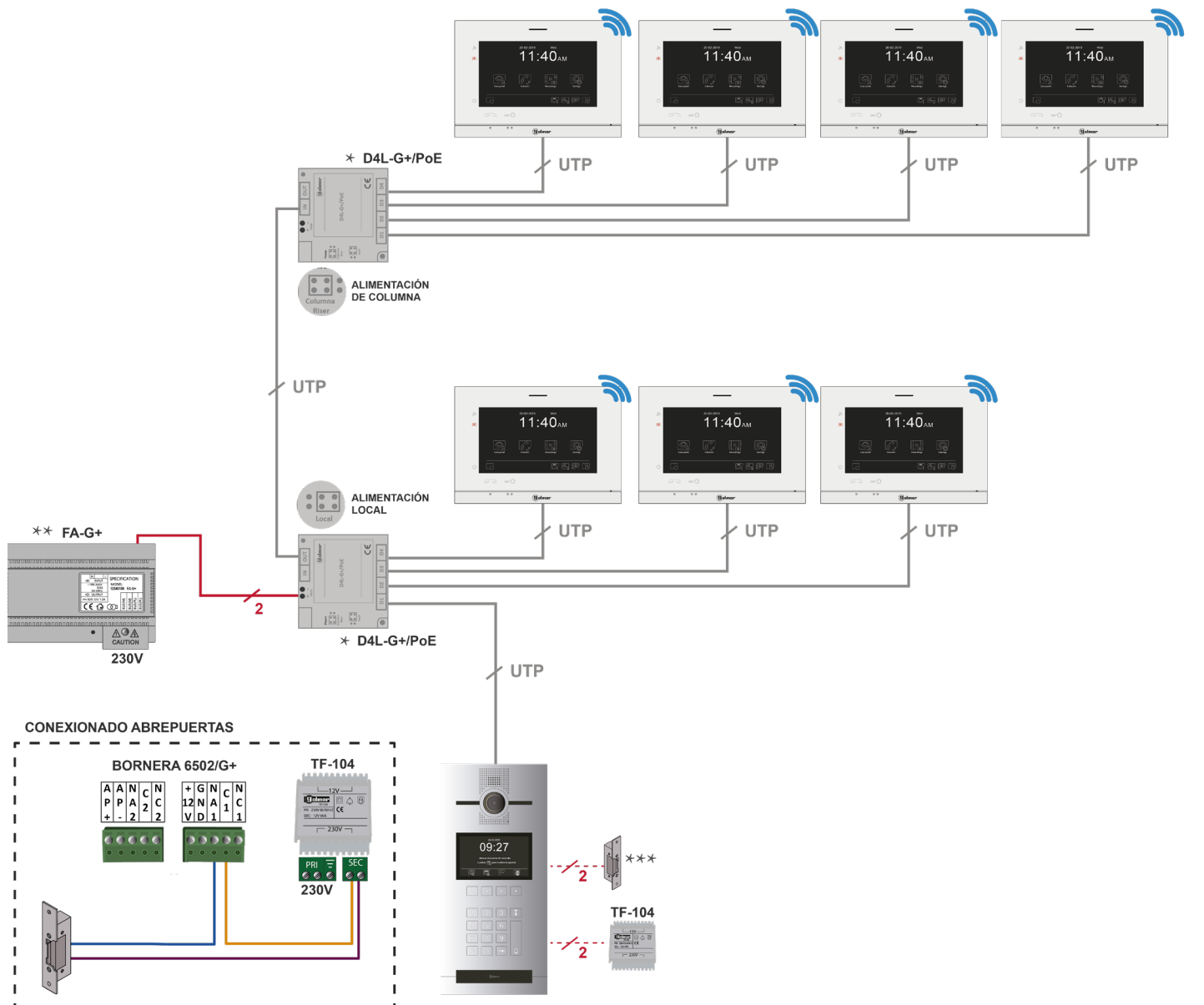


Elija entre las 4 opciones diferentes: Desactivado,  
Abrepuertas 1, Abrepuertas 2 o Abrepuertas 1 y 2.  
Finalmente, pulse validar.

En apertura ya bien sea por código o proximidad, la placa nos alertará con un mensaje de voz indicando “Puerta abierta” y mostrará en pantalla “Puerta abierta”.



## 9. ESQUEMA DE INSTALACIÓN



\* Alimentar los switches D4L-G+/POE con los 18Vcc que proporciona la FA-G+.

El switch puede alimentarse en local, la alimentación proviene de la FA-G+ y es conectada al "+" - "18Vcc" del switch.

La posición Jumper del switch deberá ser la siguiente:



O bien alimentación de columna, esta proviene del OUT del switch anterior. La posición Jumper del switch deberá ser la siguiente:



\*\* La distancia máxima entre el alimentador y el dispositivo más alejado es de 70m.

El n° máximo de dispositivos que puede alimentar la FA-G+ es de 8 monitores o 4 placas de calle.

Por lo que se necesitara un alimentador por cada 8 dispositivos.

\*\*\* El abrepuertas a conectar podrá ser de alterna (necesario transformador de 12Vca, recomendado TF-104) o de continua (necesario transformador de 12Vcc, recomendado HRF-12/1,25A).



C/ Silici 13. Poligon Industrial Famadas  
08940 – Cornellà del Llobregat – Spain  
[golmar@golmar.es](mailto:golmar@golmar.es)  
Telf: 934 800 696  
[www.golmar.es](http://www.golmar.es)