



HERRAMIENTA DE

CONFIGURACIÓN DEL SISTEMA



MANUAL DE INSTALACIÓN

ÍNDICE

1. Descripción del software.....	3
2. Configuración del software	3
2.1 Configuración de la red.....	3
2.2 Selección de red e idioma	4
3. Configuración del sistema mediante búsqueda en la red	5
3.1 Configurar todos los dispositivos a la vez	5
3.2 Configurar un solo dispositivo	8
4. Configuración del sistema mediante hoja de Excel.....	9
4.1 Configurar utilizando la dirección del sistema.....	9
4.2 Configurar utilizando la segunda lista de llamada	10

1. DESCRIPCIÓN DEL SOFTWARE

SCT (herramienta de configuración del sistema) es un software que permite programar dispositivos con tecnología IP G+ de forma rápida y sencilla.

Con el software SCT, podrá registrar las unidades interiores de una instalación sin necesidad de entrar en ningún apartamento. Desde su propio ordenador portátil, puede programar los dispositivos mediante sus direcciones MAC.

El software permite programar las unidades escaneando la dirección MAC y configurando los parámetros, sin necesidad de tener todas las unidades conectadas a la red al mismo tiempo.

El software también permite escanear una red y recomponer los ajustes de instalación que se aplicaron, y guardarlos para un futuro servicio o para comprender los dispositivos de red si usted no fue el instalador original.

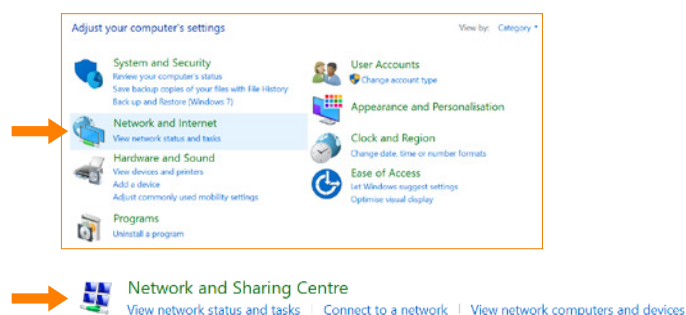
2. CONFIGURACIÓN DEL SOFTWARE

2.1 Configuración de la red

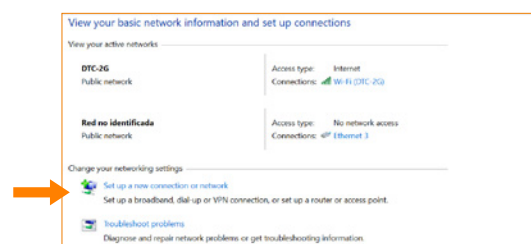
En esta versión, SCT solo puede programar las unidades en el rango de IP 10.xxx.xxx.xxx de forma automática, por lo que será necesario que el ordenador tenga esta red habilitada en el adaptador LAN.

Para configurar su ordenador con la misma red que el sistema de videoportero, siga estos pasos:

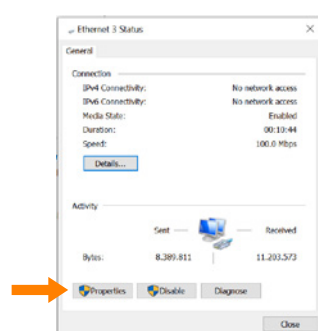
1. Vaya a la configuración de red en el panel de control:



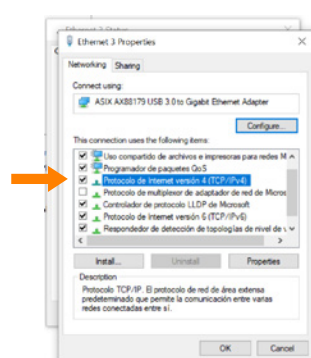
2. Cambie la red Ethernet activa:



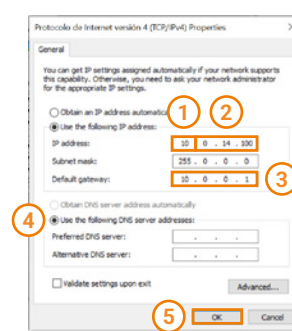
3. Entre en "Propiedades":



4. Seleccione el protocolo de Internet IPv4:



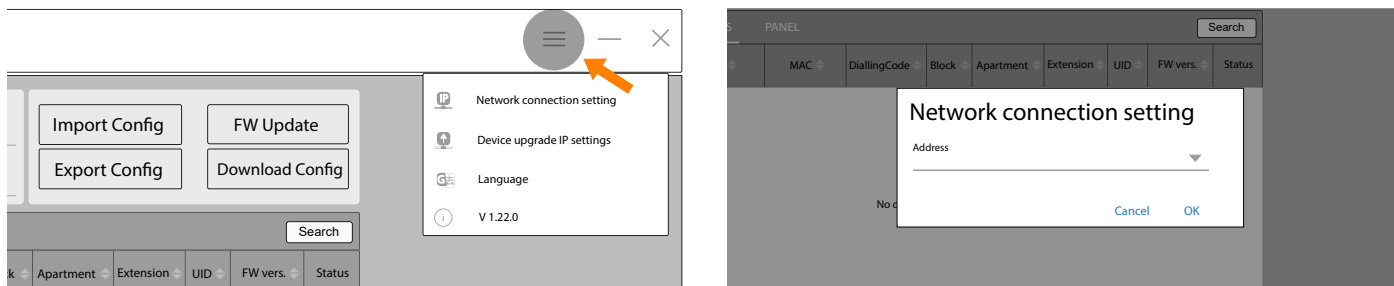
5. Establezca el rango de IP:



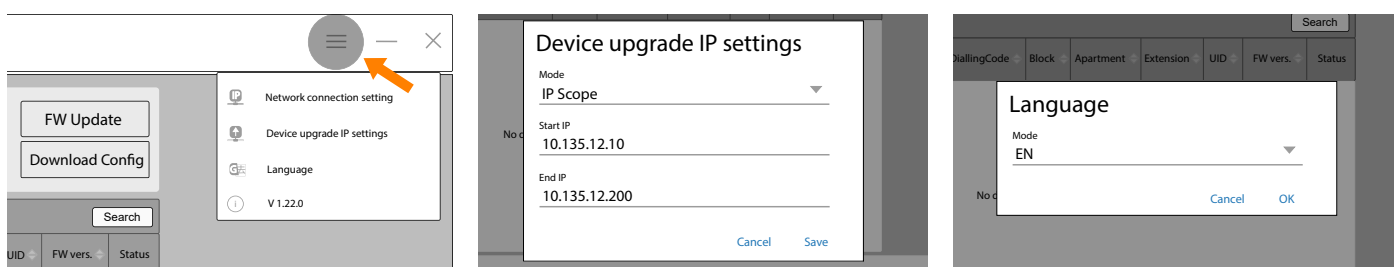
- ① La dirección IP debe comenzar por 10
- ② Los tres números siguientes deben tener un valor inferior a 255
- ③ Asigne 10.0.0.1 como puerta de enlace
- ④ No asigne DNS
- ⑤ Confirme la configuración

2.2 Selección de red e idioma

Haga clic en las opciones del software (área de tres barras en la esquina superior derecha) y acceda a la **"Configuración de la conexión de red"** para confirmar la dirección IP de su ordenador portátil al software SCT. El SCT se reiniciará en este paso.

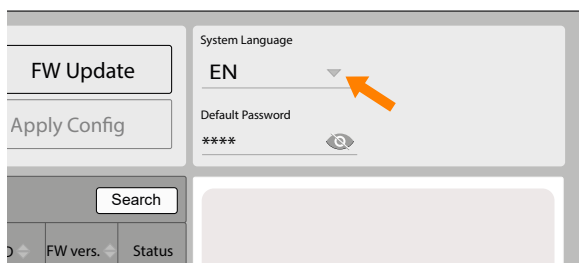


Desde esta zona también es posible configurar el **rango IP** (1) de direcciones IP que el software puede encontrar, para aquellos casos en los que ya existe una instalación. Puede cambiar el **idioma** de la interfaz de usuario del software y comprobar su versión.



(1) Opción no disponible actualmente en la v.1.27

Antes de comenzar con la configuración de los dispositivos, se recomienda establecer el idioma en el que desea programarlos.

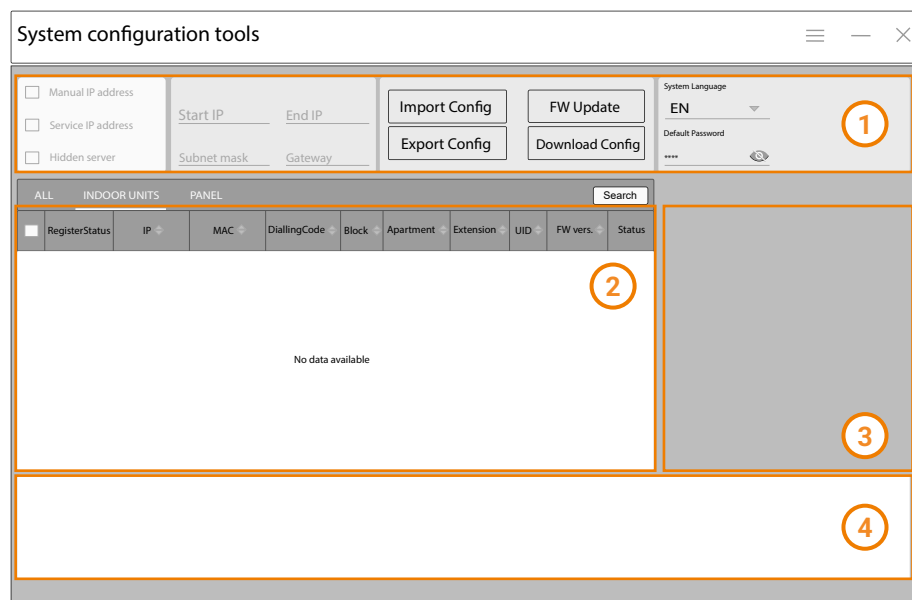


3. CONFIGURACIÓN DEL SISTEMA MEDIANTE BÚSQUEDA EN LA RED

3.1 Configurar todos los dispositivos a la vez

SCT cuenta con un motor de búsqueda por MAC, que mostrará en la lista todos los dispositivos encontrados en la red con tecnología IP G+, sin importar si los dispositivos están configurados o con los valores predeterminados de fábrica y todos ellos tienen configurada la misma dirección IP predeterminada 10.0.0.254.

En la siguiente figura se describen las diferentes áreas de la ventana del software:



① Área para la configuración común de los dispositivos

② Área donde se enumerarán los dispositivos en un proceso de "búsqueda"

③ Área para la configuración individual de los dispositivos

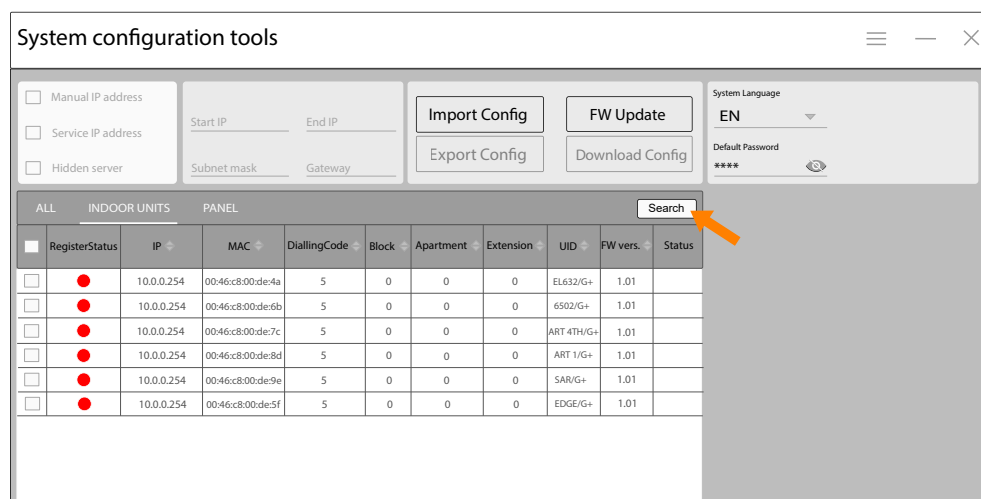
④ Consola: donde se muestra la información y los resultados de los procesos ejecutados

En los siguientes puntos se describe cómo programar el sistema:

A. Búsqueda de dispositivos:

En una nueva instalación, una vez ejecutada la opción "Buscar" y encontrados todos los dispositivos, verá que todos ellos aparecen con la misma dirección IP y un círculo rojo que indica que aún no están registrados en la placa máster. En un nuevo proceso, todos ellos mostrarán la dirección predeterminada 10.0.0.254.

El siguiente paso consiste en asignar los parámetros de registro a los dispositivos encontrados. A continuación puede ver los parámetros requeridos en función del tipo de dispositivo que se vaya a registrar:



B. Configuración de las placas:

Placas: módulo EL632/G+, codificadas 6502/G+ y placas táctiles 6507/G+.

Seleccione la unidad que vaya a programar y rellene el formulario. A continuación se describen los campos del formulario.

IMPORTANTE: Uno de las placas debe registrarse como placa 1 del bloque número 1, esta placa asumirá la función de placa máster. Almacenará el registro del resto de todos los dispositivos de la instalación. Por lo tanto, es obligatorio que la placa máster esté conectada a la red durante todo el proceso de registro de todos los dispositivos.

Módulo EL632/G+:

- **Número de bloque:** El campo del número de bloque debe rellenarse con un número entre 1 y 98 si se trata de una placa de edificio y con el número 99 si se trata de una placa general.
- **Número de placa:** Para el campo del número de placa, se aceptan números del 1 al 99.
- **Nombre de usuario:** Se refiere al nombre de la placa, que se mostrará en la lista de vista previa del monitor.
- **Lista de segunda llamada y código de marcación alfanumérico:** Las placas 6502/G+ y 6507/G+ permiten configurar un código de llamada diferente para llamar, que la propia dirección del sistema. Seleccione esta opción y configure si el nuevo código de marcación debe contener caracteres alfabéticos. Esta operación debe seleccionarse la primera vez para registrar la placa máster.
EL632/G+ no puede ser una placa máster si es necesario habilitar esta configuración.
- **Ordenar nombres por edificios:** Cuando se habilita, cada usuario aparecerá en la lista de su edificio; de lo contrario, se fusionarán en una sola lista en la lista de nombres de la placa general.
- **Ordenar la lista de nombres alfabéticamente:** Para seleccionar si los nombres deben ordenarse por nombre o por código de marcación.

Placas de calle Sixty5: 6502/G+ o 6507/G+:
C. Configuración de unidades interiores: Monitores:

Unidades interiores: EDGE 7/G+, EDGE 7/IO/G+, EDGE 7W/G+.

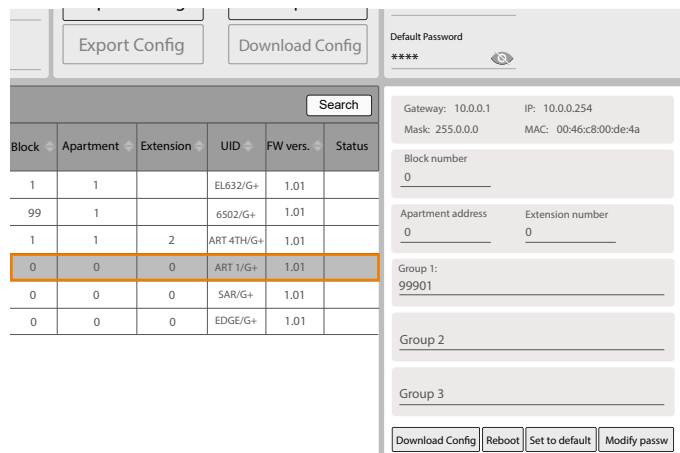
Seleccione la unidad que vaya a programar y rellene el formulario. A continuación se describen los campos del formulario.

- **Número de bloque:** El campo del número de bloque debe rellenarse con un número entre 1 y 98, dependiendo del bloque en el que se encuentre físicamente el monitor.
- **Dirección del apartamento:** En el campo del número de la dirección del apartamento se aceptan números del 1 al 799.
- **Número de extensión:** En caso de que solo haya una unidad interior en el apartamento, establezca la extensión 1. Puede haber un total de 6 extensiones (unidades interiores) dentro de cada apartamento (se pueden mezclar unidades interiores de audio y vídeo).
- **Nombre de usuario:** Se refiere al nombre del monitor, que se mostrará tanto en la lista de usuarios de la agenda de la placa, como del monitor del vecino en el menú intercomunicación.
- **Número de marcación y varios nombres de usuario:** Cuando la placa máster se ha configurado con la segunda lista de llamada, el monitor permitirá mostrarse en el sistema con 10 nombres/códigos de marcación diferentes, a pesar de que todos ellos llamarán a la misma dirección del sistema.
EL632/G+ no puede ser una placa máster si es necesario realizar una segunda lista de llamada.

D. Configuración de las unidades interiores: Unidades de audio:

Unidades interiores: ART 1/G+

Seleccione la unidad que vaya a programar y rellene el formulario. A continuación se detallan cada uno de los campos.



Block	Apartment	Extension	UID	FW vers.	Status
1	1		EL632/G+	1.01	
99	1		6502/G+	1.01	
1	1	2	ART 4TH/G+	1.01	
0	0	0	ART 1/G+	1.01	
0	0	0	SAR/G+	1.01	
0	0	0	EDGE/G+	1.01	

Gateway: 10.0.0.1 IP: 10.0.0.254
Mask: 255.0.0.0 MAC: 00:46:c8:00:de:4a

Block number: 0

Apartment address: 0 Extension number: 0

Group 1: 99901

Group 2:

Group 3:

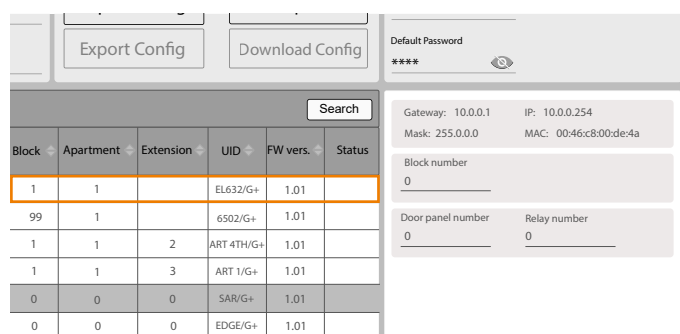
Download Config Reboot Set to default Modify passw

- **Número de bloque:** El campo del número de bloque debe rellenarse con un número entre 1 y 98, dependiendo del bloque en el que se encuentre físicamente la unidad.
- **Dirección del apartamento:** Para el campo del número de la dirección del apartamento, se aceptan números del 1 al 799.
- **Número de extensión:** En caso de que solo haya una unidad interior en el apartamento, establezca la extensión 1. Puede haber un total de 6 extensiones (unidades interiores) dentro de cada apartamento (se pueden mezclar unidades interiores de audio y vídeo).
- **Nombre de usuario:** Se refiere al nombre del monitor, que se mostrará tanto en la lista de usuarios de la agenda de la placa, como del monitor del vecino en el menú intercomunicación.
- **Número de marcación y varios nombres de usuario:** Cuando la placa máster se ha configurado con la segunda lista de llamada, el monitor permitirá mostrarse en el sistema con 10 nombres/códigos de marcación diferentes, a pesar de que todos ellos llamarán a la misma dirección del sistema.
EL632/G+ no puede ser un panel maestro si es necesario realizar una lista de segunda llamada.
- **Grupo 1, 2, 3:** ART 1/G+ tiene la posibilidad de llamar a 3 grupos de conserjes diferentes. Cada grupo puede tener hasta 6 direcciones de sistema diferentes.

E. Configuración de los relés IP:

Unidad de relé IP: SAR-G+.

Seleccione la unidad que vaya a configurar y rellene el formulario. A continuación se detallan cada uno de los campos.



Block	Apartment	Extension	UID	FW vers.	Status
1	1		EL632/G+	1.01	
99	1		6502/G+	1.01	
1	1	2	ART 4TH/G+	1.01	
1	1	3	ART 1/G+	1.01	
0	0	0	SAR/G+	1.01	
0	0	0	EDGE/G+	1.01	

Gateway: 10.0.0.1 IP: 10.0.0.254
Mask: 255.0.0.0 MAC: 00:46:c8:00:de:4a

Block number: 0

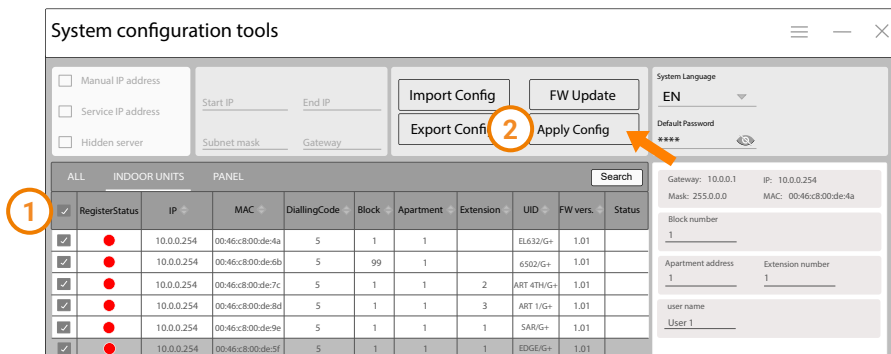
Door panel number: 0 Relay number: 0

Download Config Reboot Set to default Modify passw

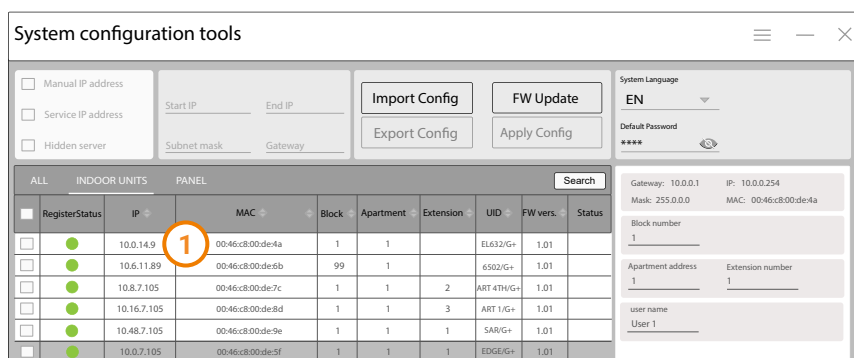
- **Número de bloque:** El campo del número de bloque debe rellenarse con un número entre 1 y 99, dependiendo del bloque en el que se encuentre físicamente el relé.
- **Número de placa:** Configure la placa a la que se asociará este relé. Se aceptan números del 1 al 99.
- **Número de relé:** En caso de que solo haya un relé asociado al apartamento o a la placa, establezca este campo como extensión 1. Puede haber un total de 6 extensiones (unidades de relé) dentro de cada apartamento.

F. Aplicar la configuración:

Una vez rellenados todos los parámetros solicitados en los campos de cada uno de los dispositivos, selecciónelos todos haciendo clic en el cuadrado situado en la parte superior izquierda de la pantalla ①. A continuación, se seleccionarán todos los dispositivos, por lo que solo será necesario hacer clic en la opción "Aplicar configuración" ②.

**G. Comprobación final:**

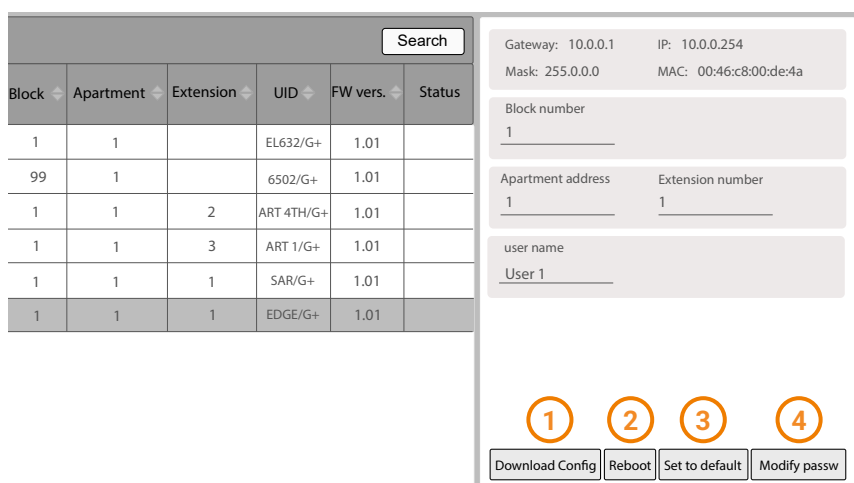
Una vez registrados todos los dispositivos, verá que todos sus parámetros han cambiado a los establecidos previamente y que el círculo rojo se ha convertido en un círculo verde, lo que indica que los dispositivos se han registrado correctamente.



CONSEJO: Al hacer clic sobre la dirección IP ① el navegador se iniciará con el servidor web del dispositivo habilitado, es un atajo para acceder al servidor web de cualquier dispositivo cuando sea necesario realizar alguna configuración adicional que no esté disponible en el SCT.

3.2 Configurar un solo dispositivo

También es posible elegir solo uno de los dispositivos para modificarlo o registrarlo. A continuación puede ver todas las opciones disponibles:



① Cargue los cambios solo en este dispositivo

② Reinicie el dispositivo

③ Restablecer la configuración de fábrica del dispositivo

④ Modificar la contraseña

IMPORTANTE: Aunque los dispositivos se registren uno por uno, es obligatorio que el primer dispositivo que se registre sea la placa máster. La placa máster, que es la registrada como placa número 1 en el bloque número 1, debe permanecer conectada a la instalación durante todo el proceso de registro de los diferentes dispositivos de la instalación.

4. CONFIGURACIÓN DEL SISTEMA MEDIANTE HOJA DE EXCEL

El sistema permite crear la lista de dispositivos a través de una hoja de Excel. De esta manera, puede preparar la configuración de la instalación en un archivo Excel, sin conocer aún la dirección MAC o la dirección IP. Posteriormente, podrá programar las unidades añadiéndolas por lotes, es decir no será necesario tener todos los dispositivos conectados a la red en el momento de la programación y registro en la placa máster. Esta opción es muy interesante cuando el trabajo se divide entre dos personas o la programación se realiza por lotes en la oficina.

A continuación se muestra en diferentes pasos cómo realizar este tipo de programación. En el ejemplo hay 2 placas y 4 apartamentos.

4.1 Configuración utilizando la dirección del sistema

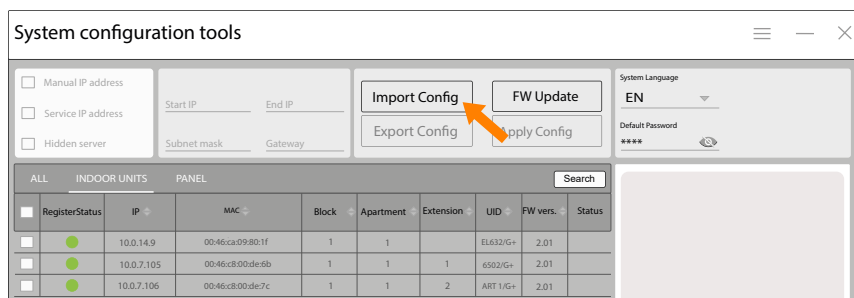
1. Cree la hoja de Excel siguiendo esta plantilla. Rellene los campos obligatorios como se muestra en el ejemplo. Para obtener la plantilla, puede hacer clic en Exportar configuración con al menos un dispositivo en la red

IP	MAC	Block	Unit	Extension	username	dialNumber	Group1	Group2	Group3	Relay number	Unit ID	FW version
		1	1		Panel 1							
		1	2	1	Peter							
		1	1	1	Marc							
		1	2		Panel 2							
		1	3	1	Mary							
		1	4	1	Charles							

2. Escanee la dirección MAC, que encontrará en la etiqueta del dispositivo, para aquellos dispositivos que conectará a la configuración de programación y escríbala en el campo correspondiente del dispositivo.

IP	MAC	Block	Unit	Extension	username	dialNumber	Group1	Group2	Group3	Relay number	Unit ID	FW version
	00:46:ca:09:80:1f	1	1		Panel 1							
	00:46:c8:05:0f:ac	1	2	1	Peter							
	00:46:ca:09:2d:6f	1	1	1	Marc							
		1	2		Panel 2							
		1	3	1	Mary							
		1	4	1	Charles							

3. Haga clic en "Importar configuración", el software le solicitará el archivo Excel. Se puede importar el archivo con el total de dispositivos, pero solo se registrarán los dispositivos que contengan una dirección MAC válida. El software programará los dispositivos. Si la placa máster aún no se ha registrado en el sistema, el software programará primero la placa máster y, a continuación, los demás dispositivos. El sistema registrará todos los dispositivos y les asignará automáticamente su dirección IP correspondiente.



4. Escanee el siguiente lote de MAC: Edite su archivo Excel añadiendo el siguiente lote de dispositivos que se conectarán a la configuración de red. Escanee cada dirección MAC y rellene el campo correspondiente. Haga clic en "Importar configuración".

IMPORTANTE: Es obligatorio mantener conectada la placa máster durante todo el proceso de registro de todos los dispositivos.

IP	MAC	Block	Unit	Extension	username	dialNumber	Group1	Group2	Group3	Relay number	Unit ID	FW version
	00:46:ca:09:80:1f	1	1		Panel 1							
	00:46:c8:05:0f:ac	1	2	1	Peter							
	00:46:ca:09:2d:6f	1	1	1	Marc							
	00:46:ca:10:81:4e	1	2		Panel 2							
	00:46:c8:12:0f:e8	1	3	1	Mary							
	00:46:ca:22:1c:5a	1	4	1	Charles							

CONSEJO: No es necesario que los dispositivos programados en el lote anterior permanezcan conectados, a excepción de la placa máster.

- El software SCT programará ahora aquellos dispositivos que tengan una dirección MAC válida en la hoja de Excel pero que aún no hayan sido registrados en la placa máster.
- En este punto, cuando todos los dispositivos hayan sido registrados, puede enviarlos a la instalación. Cuando la placa máster se inicie en la instalación, buscará los dispositivos registrados en la red. Del mismo modo, cuando un dispositivo registrado se encienda en la red, buscará la placa máster. En ese momento, ambos intercambiarán toda la información, de modo que las relaciones establecidas durante el proceso de programación, a pesar de que los dispositivos no se hayan registrado todos al mismo tiempo, se compartirán, completando y finalizando la instalación. Este proceso puede tardar unos minutos.
- In situ, con todos los dispositivos registrados, si realiza la exportación del **archivo Congif**, obtendrá un archivo Excel similar al de la siguiente figura. Así, el software identifica cada unidad y consulta el tipo de dispositivo y la versión de FW:

IP	MAC	Block	Unit	Extension	username	dialNumber	Group1	Group2	Group3	Relay number	Unit ID	FW version
10.0.14.9	00:46:ca:09:80:1f	1	1		Panel 1						6502/G+	2.0.1
10.0.7.106	00:46:c8:05:0f:ac	1	2	1	Peter						EDGE/G+	2.0.1
10.0.7.105	00:46:ca:09:2d:6f	1	1	1	Marc		99901				ART 1/G+	2.0.1
10.0.14.10	00:46:ca:10:81:4e	1	2		Panel 2						EL632/G+	2.0.1
10.0.7.107	00:46:c8:12:0f:e8	1	3	1	Mary						EDGE 7W/G+	2.0.1
10.0.7.108	00:46:ca:22:1c:5a	1	4	1	Charles		99901				ART 1/G+	2.0.1

4.2 Configuración mediante la segunda lista llamada

Es posible importar el archivo de configuración y registrar los dispositivos con una "Segunda lista de llamadas". Para realizar esta acción, será necesario completar la columna "dialNumber".

Si desea añadir más de un nombre de usuario y un código de marcación por cada dirección del sistema, puede añadirlos separados por una coma (,) y sin espacios. Se puede añadir un máximo de 10 nombres y códigos de marcación por cada dirección del sistema.

En el siguiente ejemplo, el dispositivo de la segunda fila tiene dos nombres de usuario y dos códigos de marcación alfanuméricos.

IP	MAC	Block	Unit	Extension	username	dialNumber	Group1	Group2	Group3	Relay number	Unit ID	FW version
	00:46:ca:09:80:1f	1	1		6502 INOX							
	00:46:c8:05:0f:ac	1	2	1	Peter,Dyson	65C,24A	99901					
	00:46:ca:09:2d:6f	1	1	1	Marc	94C						

La placa máster gestiona la segunda lista de llamadas y el método de marcación alfanumérica. Cuando el software SCT detecta que en la columna "dialNumber" de la hoja de Excel se ha añadido un número, habilita automáticamente la segunda lista de llamadas. Si los códigos de llamada tienen caracteres, el software activará automáticamente el método de marcación alfanumérica.



we take care of your home

Golmar Sistemas de Comunicación S.A.

C/ Silici 13. Polígono Industrial Famadas
08940 - Cornellà de Llobregat - España
golmar@golmar.es - (+34) 93 480 06 96

www.golmar.es



Golmar se reserva el derecho a cualquier modificación sin previo aviso.
Golmar reserves the right to make any modifications without prior notice.
Golmar se réserve le droit de toute modification sans préavis.